

REICHENBACHIA

Herausgeber

STAATLICHES MUSEUM FÜR TIERKUNDE IN DRESDEN

Bd. 1

Ausgegeben: 20. Dezember 1962

Nr. 14

Observation sur les Saciinae d'Asie Tropicale

(Col., Corylophidae)

28 figures

RENAUD PAULIAN

Brazzaville (Kongo)

Genre **PARMULUS** GUNDLACH

On peut établir dans le genre *Parmulus* limité aux formes voisines de *Parmulus pusillus* GYLLH., deux groupes bien distincts selon la forme du mentum ; ces groupes paraissent naturels mais il faut remarquer qu'on trouve dans les deux genres des formes presque glabres, fortement colorées et des formes très pubescentes à coloration uniforme. Les caractères tirés de la coloration ne paraissent pas correspondre à des groupements naturels et on trouve des formes de *Parmulus* absolument parallèles aux formes d'*Alloparmulus* ou même d'*Aposacium*. Dans le groupe entier des *Saciinae* les variations de couleur n'ont pu se faire que selon certaines directions précises et fixes dans le groupe.

Tableau des espèces

- | | |
|---|--------------------------------|
| 1. Angles antérieurs du mentum saillants vers l'avant . groupe <i>politus</i> MATTH. | 2 |
| — Angles antérieures du mentum effacés, marge antérieure saillante sur le milieu | groupe <i>jamesi</i> n. sp. 5 |
| 2. Elytres noirs avec une bande transverse claire vers le milieu | 1. <i>politus</i> MATTH. 3 |
| — Elytres sombres unicolores, ou clairs | 4 |
| 3. Thorax très court et assez étroit ; élytres entièrement brun très foncé | 4 |
| — Thorax relativement long et large ; élytres brun clairs à la base, brun jaunes à l'apex | 4. <i>pseudoblaisei</i> n. sp. |
| 4. Apex des élytres arrondis séparément à l'apex ; rebord antérieur du thorax assez mince ; 1,70 mm | 2. <i>microthorax</i> n. sp. |
| — Apex des élytres tronqués arrondis à l'apex ; rebord antérieur du thorax large ; 0,80 mm | 3. <i>parallelus</i> n. sp. |
| 5. Elytres clairs avec des taches sombres bien définies | 6 |
| — Elytres concolores ou seulement un peu éclaircis à l'apex | 7 |
| 6. Elytres clairs avec chacun une tache discale noire ronde | 5. <i>jamesi</i> n. sp. |
| — Elytres avec le tiers basilaire noir | 6. <i>coomani</i> n. sp. |

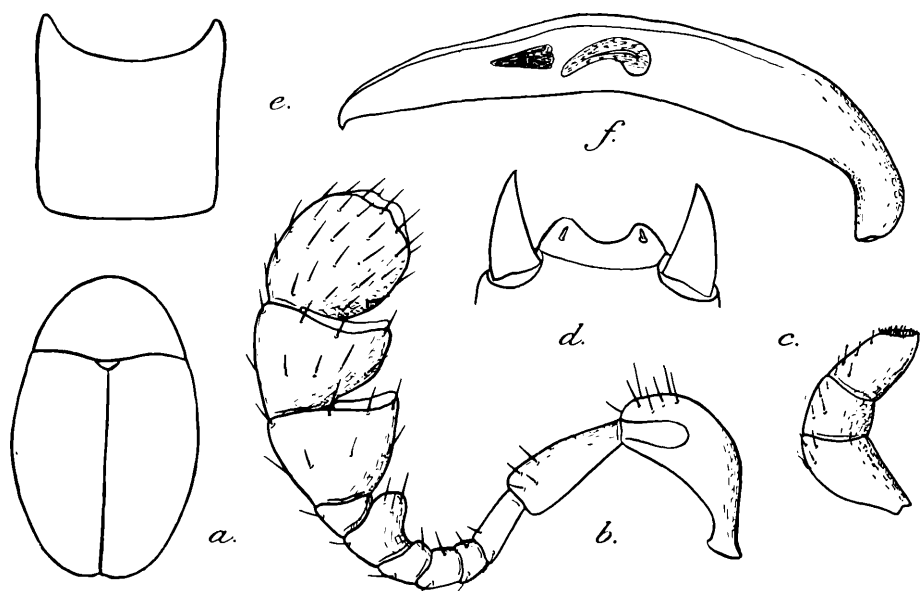


Fig. 1. *Parmulus politus* MATTH. — a. corps d'au dessus ; b. antenne c. palpe maxillaire ; d. apex du labium ; e. mentum ; f. pénis.

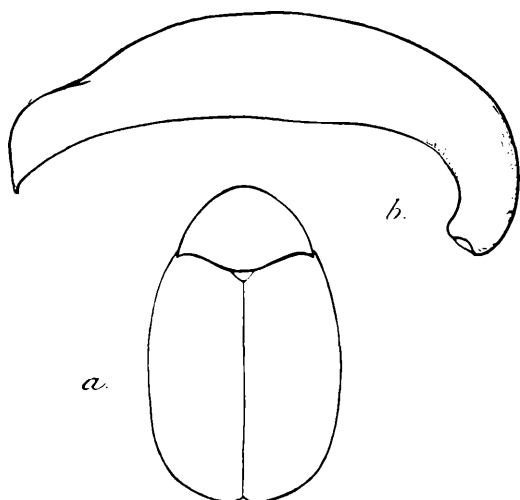


Fig. 2. *Parmulus microthorax* n. sp. — a. corps d'au dessus ; b. pénis.

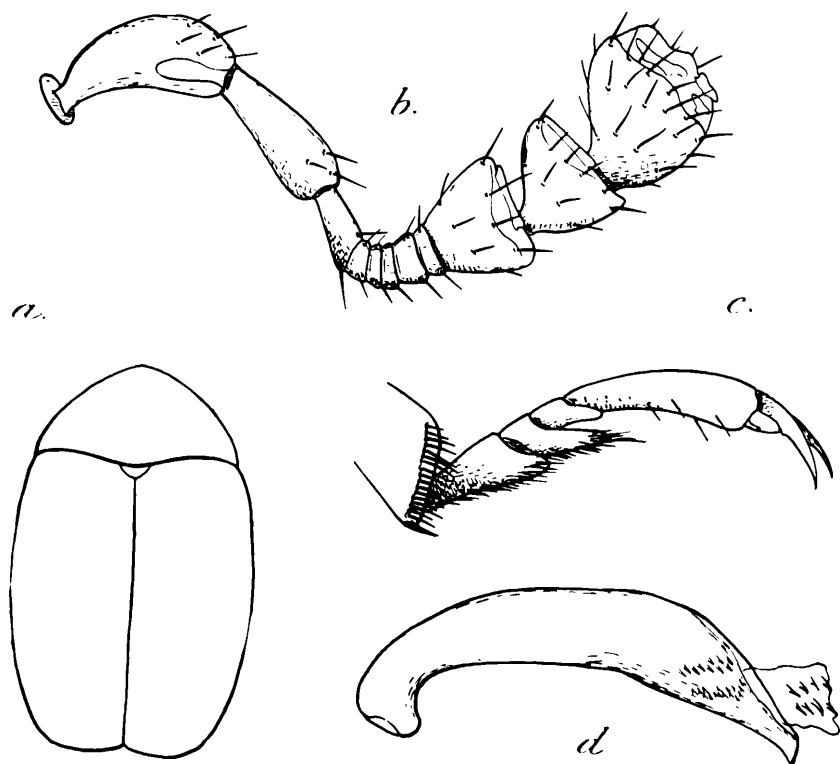


Fig. 3. *Parmulus parallelus* n. sp. — a. corps d'au dessus ; b. antenne ; c. tarse postérieur ; d. pénis.

assez faible, peu dense à la base, plus dense, plus fine et un peu plus rugueuse vers l'apex ; fond des téguments poli.

Pénis assez court, élargi peu avant l'apex, la pointe tronquée droit.

Chorologie Tonkin.

4. *Parmulus pseudoblaisei* n. sp. Fig. 4

Type Hoa Binh, Tonkin (A. de COOMAN), Coll. Muséum de Paris.

Long. 1,20 mm. — Corps brun sombre thorax et apex des élytres plus clairs ; en ovale large, côtés presque parallèles, convexe, luisant à pubescence pâle, couchée, fine et peu dense. Thorax à peine transverse, côtés parallèles étroitement à la base, puis rétrécis en ogive rebord marginal entier et fort base bisinuée impression basilaire fine et entière angles postérieurs faiblement aigus, un peu étirés vers l'arrière ; ponctuation moyenne, peu dense, une ligne de points épars (semblables à ceux du reste de la surface) dans le sillon basilaire transverse ; fond des téguments poli. Ecusson en demi cercle, peu densément ponctué. Elytres en ovale régulier, à peine plus larges que le thorax à la base arrondis à l'apex ; à peine élargis sur les côtés ; rebord marginal fin, non visible d'au dessus, même à l'épaule ; strie suturale assez longue, fine ; ponctuation moyenne, pas très dense ; fond des téguments poli.

Chorologie Tonkin.

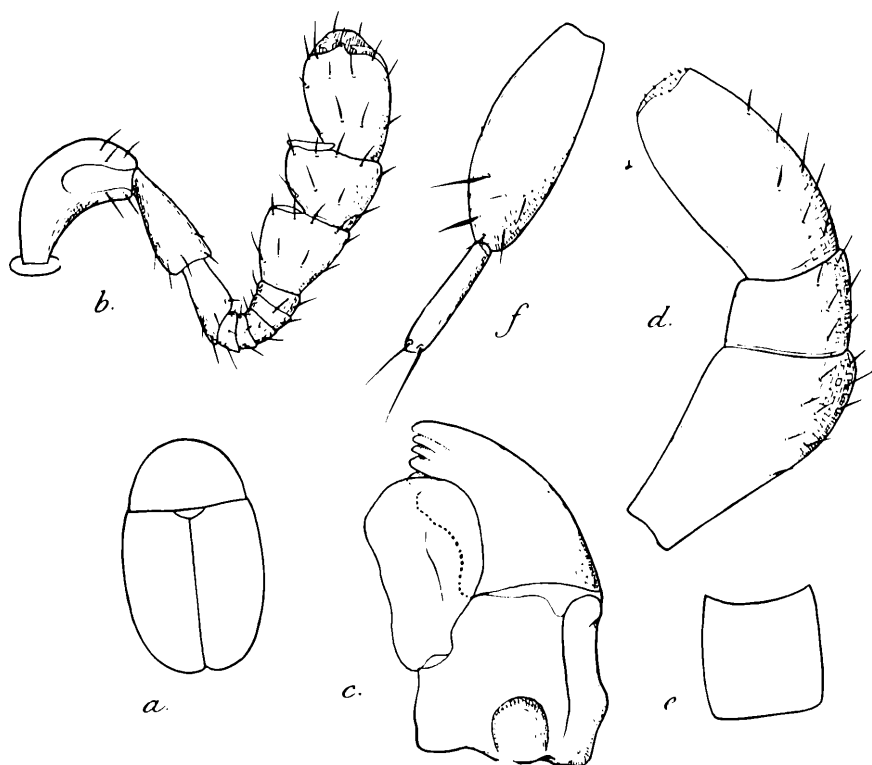


Fig. 4. *Parmulus pseudoblaisei* n. sp. — a. corps d'au dessus ; b. antenne ; c. mandibule ; d. palpe maxillaire ; e. mentum ; f. style ♀.

Groupe de *Parmulus jamesi*

5. *Parmulus jamesi* n. sp. Fig. 5

Type Shembaganor, Inde (GROUVELLE), Coll. Muséum de Paris.

Long. 1,50—1,75 mm. — Corps en ovale court, très large et convexe ; dessus glabre et luisant brun clair avec une tache arrondie noire, au milieu des élytres ; parfois disque du thorax, région scutellaire des élytres et côtés des élytres, brun noir. Thorax relativement grand, très convexe, rebord entier ; côtés en arc de cercle, apex un peu ogival base presque droite angles postérieurs presque non saillants en arrière impression presque nulle ; ponctuation assez fine et éparses fond poli. Ecusson en triangle curviligne équilatéral à fine et moyennement dense ponctuation. Elytres de la largeur du thorax à la base, élargis faiblement en courbe sur la première moitié arrondis tronqués séparément à l'apex, à strie suturale assez longue, distincte ; rebord latéral entier, bien marqué, faiblement visible d'au dessus sur les $\frac{3}{4}$ antérieurs ; ponctuation moyenne, pas très dense, uniforme ; fond des téguments poli.

Chorologie Indes.

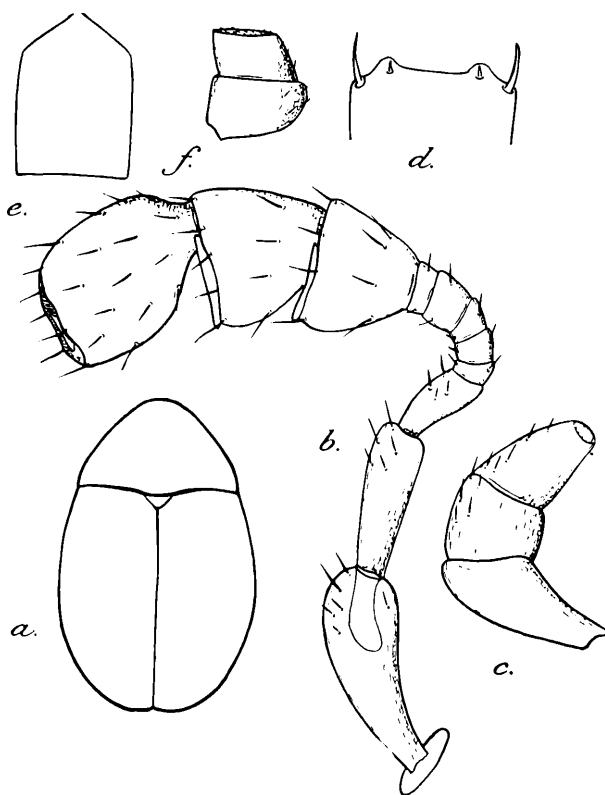


Fig. 5. *Parmulus jamesi* n. sp. — a. corps d'au dessus ; b. antenne ; c. palpe maxillaire ; d. apex du labium ; e. mentum ; f. palpe labial.

6. *Parmulus coomani* n. sp. Fig. 6

Type Hoa Binh, Tonkin (A. de COOMAN), Coll. Muséum de Paris.

Long., 0,80 mm. — Corps en ovale large, convexe brun, base des élytres noire pubescence fine, couchée, assez longue et éparse. Thorax assez long, en large ogive rebord entier, régulier base presque droite angles postérieurs droits ; impression basilaire marquée ponctuation assez forte, peu dense ; fond poli. Ecusson en arc de cercle large et court, peu fortement et assez éparsement ponctué. Elytres à peine plus larges que le thorax à la base, presque parallèles, faiblement élargis sur leur première moitié ; apex arrondis séparément ; strie suturale fine mais assez longue ponctuation assez fine éparse et simple à la base, faiblement râpeuse à l'apex fond des téguments poli.

Pénis assez court, face dorsale en courbe régulière ; pointe un peu recourbée et assez aigüe ; fente apicale longue.

Chorologie Tonkin.

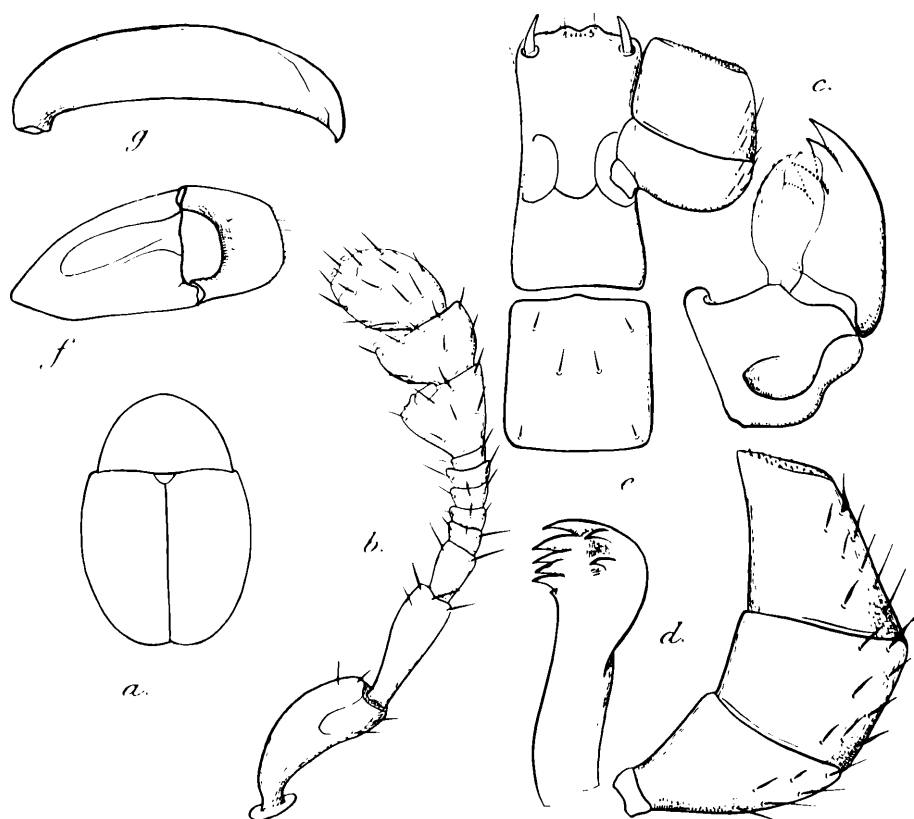


Fig. 6. *Parmulus coomani* n. sp. — a. corps d'au dessus ; b. antenne ; c. mandibule ; d. maxille ; e. labium et mentum ; f., g. édéage.

7. *Parmulus blaisei* n. sp. Fig. 7

Type Luc Nam, Tonkin (L. BLAISE), Coll. Muséum de Paris.

Long. 1,10 mm. — Corps en ovale large, à côtés presque parallèles brun très clair, unicolore ; peu convexe ; pubescence assez fine et assez dense. Thorax large, transverse, avant en large arc de cercle rebord fin et entier base subdroite ; angles postérieurs faiblement saillants en pointe en arrière ; impression basilaire obsolète ; ponctuation assez fine et éparse fond poli. Ecusson transverse, en arc de cercle, à fine ponctuation obsolète. Elytres de la largeur du thorax à la base, côtés faiblement rétrécis en ligne droite de la base au sommet, apex arrondis séparément ; strie suturale fine mais longue ; ponctuation assez fine, peu dense à la base, dense à l'apex où elle est légèrement râpeuse ; fond poli.

Pénis assez mince, coudé à la base ; arête dorsale en courbe régulière, pointe à peine saillante en crochet vers le bas.

Chorologie Tonkin.

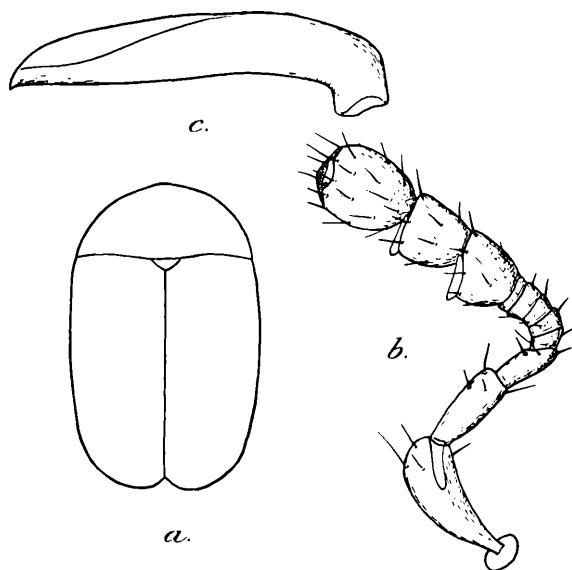


Fig. 7. *Parmulus blaisei* n. sp. — a. corps d'au dessus ; b. antenne ; c. pénis.

8. *Parmulus latethorax* n. sp. Fig. 8

Type Hoa Binh, Tonkin (A. de COOMAN), Coll. Muséum de Paris.

Long. 0,75—0,80 mm. — Corps court, large, convexe, brun noir luisant, marges du thorax et étroitement l'apex des élytres éclaircis pubescence fine et assez longue, pâle, couchée et éparse. Thorax large, en arc de cercle en avant ; rebord antérieur assez épais au milieu, rétréci vers l'arrière et s'effaçant juste avant les angles postérieurs ; base subdroite ; angles postérieurs faiblement obtus et un peu saillants ; impression basilaire entière et bien distincte ; ponctuation moyenne et éparse ; fond poli. Ecusson en triangle curviligne équilatéral, à peine ponctulé. Elytres à peine plus larges à la base que le thorax, fortement élargis en courbe régulière sur la première moitié, rétrécis en courbe ensuite jusqu'aux apex qui sont arrondis-tronqués séparément ; repli latéral distinct à l'épaule, invisible ensuite d'au dessus, fin et presque entier strie suturale courte et effacée ponctuation fine et éparse fond poli.

Pénis coudé à la base, rétréci ensuite en courbe régulière apex trilobé, le lobe médian très long et courbé à la pointe, les lobes latéraux plus courts. Cette forme, spéciale, d'organe copulateur ne se retrouve pas chez les autres *Corylophidae* mais s'observe, par contre, chez certains Prioniens du genre *Parandra*.

Chorologie Tonkin.

9. *Parmulus oblongus* n. sp.

Type Shembaganor, Inde (GROUVELLE), Coll. Mus. de Paris.

Long. 1 mm. — Corps en ovale allongé, assez étroit élytres bruns noirs, thorax brun rouge, pubescence fine et assez éparse. Thorax assez long, en ellipse base

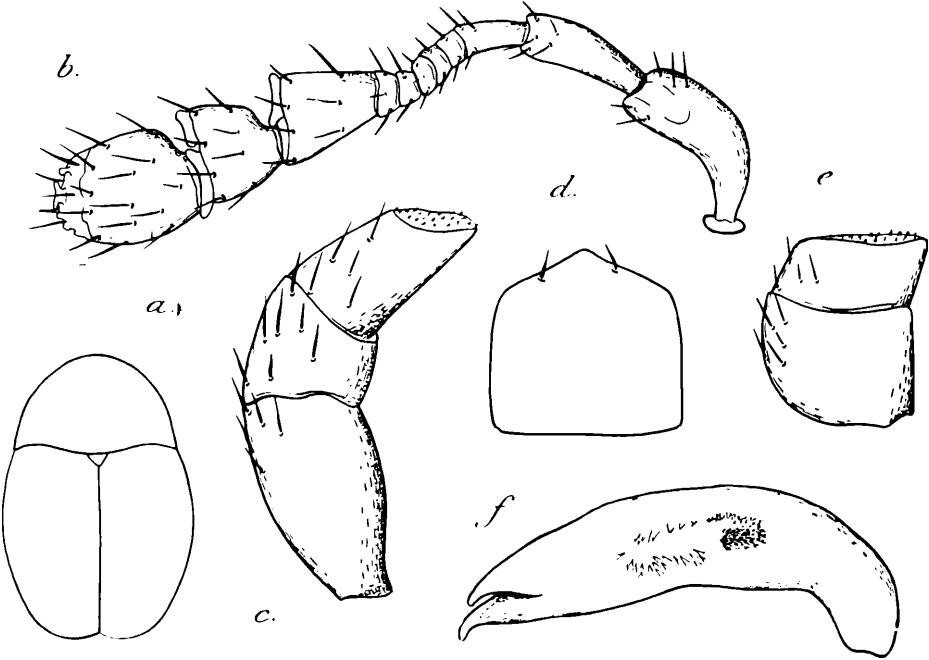


Fig. 8. *Parmulus latethorax* n. sp. — a. corps d'au dessus b. antenne c. palpe maxillaire ; d. mentum ; e. palpe labial ; f. pénis.

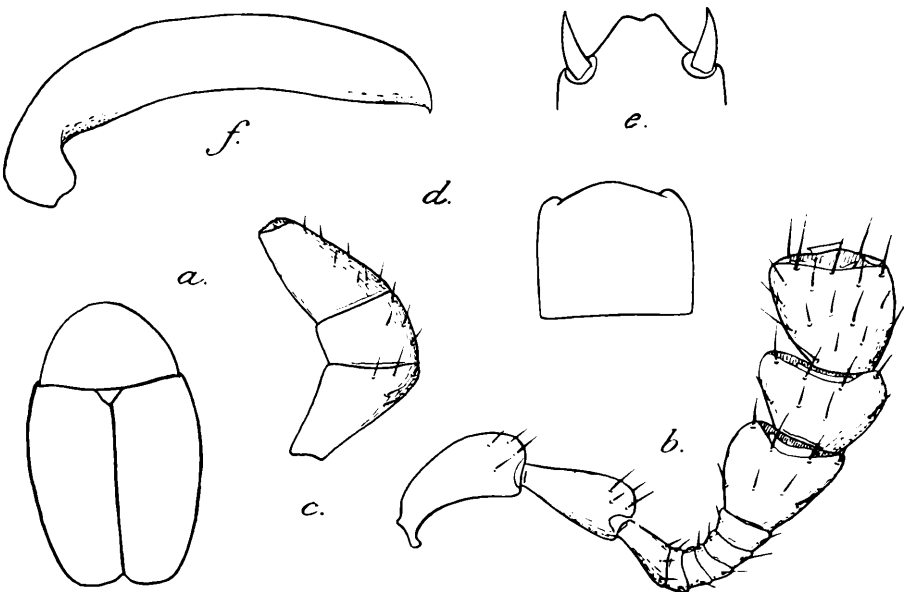


Fig. 9. *Parmulus galloisi* n. sp. — a. corps d'au dessus ; b. antenne ; c. palpe maxillaire ; d. mentum ; e. apex du labium ; f. pénis.

presque droite ; impression basilaire transverse distincte ; angles postérieurs droits ; rebord entier, élargi en avant ; ponctuation moyenne, éparse fond poli. Ecusson assez grand, en triangle équilatéral, à ponctuation moyenne et un peu dense. Elytres à peine plus larges, à la base, que le thorax, élargis en courbe sur le premier quart, puis rétrécis presque en ligne droite jusqu'aux apex qui sont tronqués presque droit strie suturale fine et droite ; ponctuation moyenne et pas très dense fond poli ; repli latéral entier, invisible d'en dessus sauf très étroitement à l'épaule.

Chorologie Indes.

10. *Parmulus galloisi* n. sp. Fig. 9

Type Tokyo, Japon (E. GALLOIS), Coll. Muséum de Paris.

Long. 1,25–1,50 mm. — Corps en ovale assez large, pas très convexe ; élytres bruns noirs, avec une tache subapicale, diffuse, éclaircie ; thorax brun rouge sombre pubescence longue, moyennement dense, pâle et couchée. Thorax long, en ogive en avant rebord latéral bien marqué sur les côtés, plus faible au milieu en avant, atteignant en arrière les angles postérieurs ; base faiblement bisinuée angles postérieurs droits, impression basilaire fine, nette, longue ; ponctuation moyenne et assez serrée ; fond poli. Ecusson en triangle équilatéral curviligne à moyenne ponctuation serrée. Elytres à peine plus larges à la base que le thorax, élargis en courbe sur le premier tiers, rétrécis ensuite jusqu'aux apex qui sont tronqués arrondis strie suturale fine et courte ; rebord latéral entier ; faiblement visible sur une courte longueur à la base ponctuation assez faible, serrée fond poli. Pénis fortement courbé à la base ; marge dorsale en courbe régulière, apex en courte pointe aigue.

Chorologie Japon, environs de Tokyo ; sous les écorces de Zelkone.

11. *Parmulus oblongoovatus* n. sp. Fig. 10

Type Hoa Binh, Tonkin (A. de COOMAN), Coll. Muséum de Paris.

Long. 1,5 mm. — Corps en ovale allongé, convexe, brun jaune unicolore, pubescence fine, longue, couchée, assez dense. Thorax long, en ellipse ; rebord antérieur un peu effacé base fortement bisinuée ; angles postérieurs aigus impression basilaire nette et entière ponctuation un peu irrégulière, assez forte, dense fond poli. Ecusson assez long, en triangle curviligne à dense ponctuation. Elytres de la largeur du thorax à la base, faiblement élargis sur le premier quart, puis rétrécis presque en ligne droite jusqu'au voisinage de l'apex où ils sont arrondis obtusément rebord latéral à peine visible d'en dessus strie suturale limitée, bien marquée à la région apicale, très fine ; ponctuation assez fine et relativement dense, plus fine, plus dense et rugueuse à l'apex fond poli.

Chorologie Tonkin.

Genre ALLOPARMULUS PAULIAN

Corps en ovale large et assez court, convexe tête entièrement cachée par le prothorax abdomen entièrement recouvert en arrière par les élytres. Tête large labre transverse, échancré en courbe plate au milieu. Antennes de onze articles, la massue de trois articles, articles IV–VIII sensiblement égaux entre eux. Mandibules fortes, du type *Parmulus*. Maxilles à palpe de quatre articles, les articles II–IV sensiblement égaux, assez larges, le dernier tronqué courtement à l'apex lacinia avec de fortes dents apicales. Mentum saillant au milieu en avant en angle plus ou

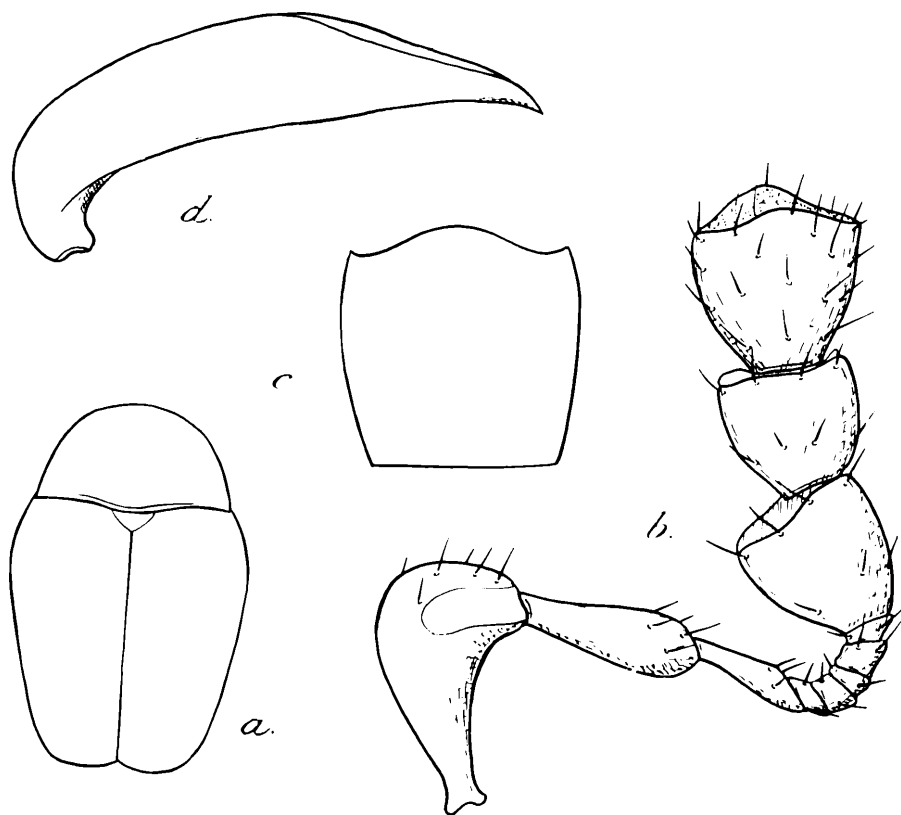


Fig. 10. *Parmulus oblongoovatus* n. sp. — a. corps d'au dessus b. antenne; c. mentum d. pénis.

moins obtus, les angles latéraux parfois faiblement étirés en avant ; ligule faiblement ou fortement bilobée à l'apex, les angles externes avec chacun un crochet fort ou fin palpes labiaux de trois articles, les deux articles distaux très larges, sensiblement égaux, le dernier à très large troncature apicale, couverte de fines papilles terminales.

Prosternum très court, droit et simple en avant. Prothorax court, ses angles postérieurs non étirés en arrière, n'embrassant pas la base des élytres.

Pénis long, grêle, couché à la base ; pointe très acuminée pièces copulatrices simples, sans flagelle chitineux exsertile. Segment génital ♀ avec des styles assez grêles, biarticulés, les deux segments sensiblement égaux et terminés par d'assez fortes soies.

Le genre *Alloparmulus* PAULIAN réunit des Insectes appartenant à deux groupes bien différents. Dans le sous-genre *Alloparmulus* i. sp. le corps est glabre en dessus, luisant, à couleurs voyantes ; la marge antérieure de la ligule est fortement bilobée et les angles antérieurs du mentum sont effacés. Dans le sous-genre *Neoparmulus* nov. (type *Sacium rugosum* MATTH.) le corps est pubescent, terne, et de couleur presque simple et les angles antérieurs du mentum sont saillants en avant.

Les descriptions des auteurs ne permettent malheureusement pas de savoir dans quelle subdivision actuelle de l'ancien genre *Sacium* il faut ranger leurs espèces à plus forte raison ne puis-je savoir, d'après la description, à quel sous-genre appartiennent les anciennes espèces qui me sont demeurées inconnues.

Chorologie Asie tropicale ; Afrique.

Tableau des espèces

- | | |
|---|-----------------------------------|
| 1. Corps glabre en dessus (sous-genre <i>Alloparmulus</i> i. sp.) | 2 |
| — Corps pubescent en dessus (sous-genre <i>Neoparmulus</i> nov.) | 6 |
| 2. Elytres bruns clairs concolores | 5. <i>concolor</i> n. sp. |
| — Elytres bruns tachés de sombre ou brun noirs à tache claire | 3 |
| 3. Elytres clairs tachés de sombre | 4 |
| — Elytres sombres tachés de clair | 4. <i>nitens</i> n. sp. |
| 4. Elytres bruns avec une tache subapicale ronde, sur chaque élytre, sombre | 3. <i>obscuremaculatus</i> n. sp. |
| — Elytres bruns avec une tache discale commune et le rebord externe sombres | 5 |
| 5. Taille faible 1,25—1,30 mm ; ponctuation élytrale assez fine | 1. <i>discomaculatus</i> n. sp. |
| — Taille forte 2,00 mm ; ponctuation élytrale plus forte | 2. <i>sumatranus</i> n. sp. |
| 6. Marge latérale des élytres visible d'en haut à la base ; corps fauve, ovalaire, pas très convexe | 6. <i>pubescens</i> n. sp. |
| — Marge latérale des élytres entièrement invisible corps brun noir, un peu parallèle, convexe | 7. <i>rugosum</i> (MATTH.) |

1. *Alloparmulus (Alloparmulus) discomaculatus* n. sp. Fig. 11

Type Hoa Binh, Tonkin (A. de COOMAN), Coll. Muséum de Paris.

Long. 1,25—1,30 mm. — Corps convexe, large, glabre, luisant, brun clair, une tache discale arrondie commune, sur les élytres et le rebord externe et apical noirs. Thorax très transverse, base régulièrement bisinuée, angles postérieurs un peu aigus, non saillants en arrière, marge antérieure elliptique ; rebord entier mais fin ; impression basilaire très fine, presque effacée ponctuation fine et peu dense, fond poli. Ecusson en triangle curviligne, faiblement transverse, à fine ponctuation peu dense. Elytres réunis aussi larges que longs à la base, à peine plus larges que le thorax mais distinctement élargis en courbe sur le premier quart, puis faiblement rétrécis en courbe vers l'arrière, apex largement arrondis séparément ; strie suturale fine et courte mais distincte rebord latéral externe fin, entier, invisible d'en haut ; fond des téguments poli ponctuation assez fine et peu dense à la base, fine et éparse à l'apex.

Chorologie Tonkin.

2. *Alloparmulus (Alloparmulus) sumatranus* n. sp.

Type Palembang, Sumatra (GROUVELLE), Coll. Muséum de Paris.

Long. 2,00 mm. — Identique pour tous les caractères importants (pièces buccales, pénis) à *Alloparmulus discomaculatus*, en diffère par le thorax court, très transverse l'impression basilaire transverse du thorax plus marquée la ponctuation élytrale plus dense et plus forte la coloration générale plus sombre.

Chorologie Sumatra.

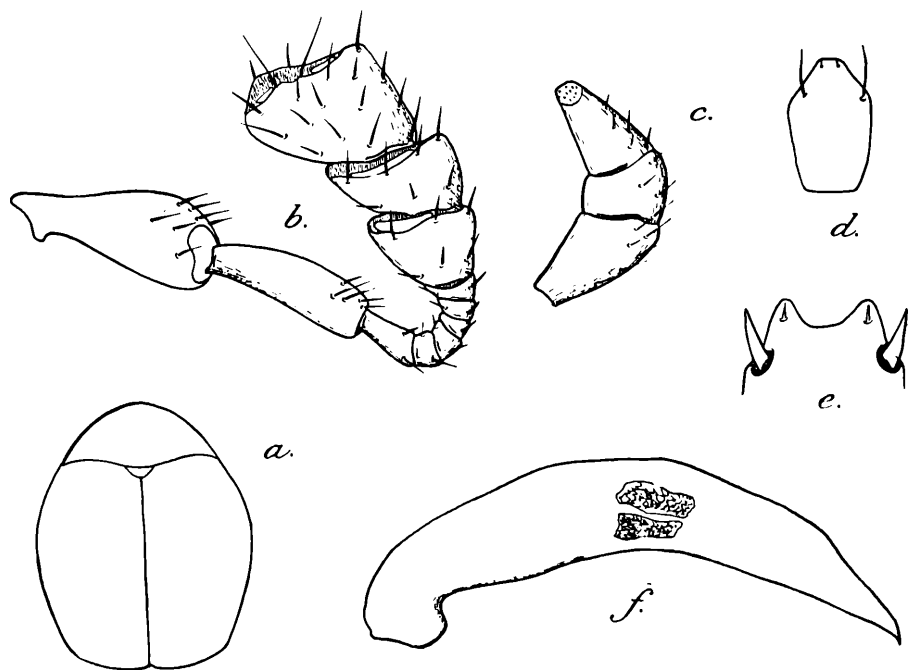


Fig. 11. *Alloparmulus discomaculatus* n. sp. — a. corps d'au dessus b. antenne
c. palpe maxillaire ; d. mentum ; e. apex du labium ; f. pénis.

Il ne s'agit peut être là que d'une forme géographique d'*Alloparmulus discomaculatus*, mais, en l'absence de matériaux plus abondants, j'ai jugé préférable de la considérer comme ayant rang d'espèce.

3. *Alloparmulus (Alloparmulus) obscuremaculatus* n. sp. Fig. 12

Type Hoa Binh, Tonkin (A. de COOMAN), Coll. Muséum de Paris.

Long. 1,10 mm. — Corps en ovale régulier, brun assez clair, l'apex des élytres avec chacun une tache ronde sombre ; convexe, glabre, luisant. Thorax assez long, en arc de cercle, les côtés élargis jusqu'aux angles postérieurs qui sont faiblement aigus et non saillants en arrière base faiblement bisinuée, avec une impression basilaire transverse bien distincte ; ponctuation assez fine, éparse ; fond des téguments poli rebord latéral assez fort, régulier, atteignant en arrière les angles postérieurs. Ecusson petit, en triangle curviligne aussi long que large, finement ponctué. Elytres allongés, de peu plus larges à la base que le thorax ; élargis en courbe régulière sur le premier tiers, rétrécis ensuite ; rebord marginal atteignant l'angle apical externe, épais en avant, rétréci en arrière, visible d'au dessus à l'épaule ; strie suturale très courte et très fine ; ponctuation moyenne, peu dense, homogène ; fond des téguments poli ; apex des élytres arrondis — tronqués séparément.

Chorologie Tonkin.

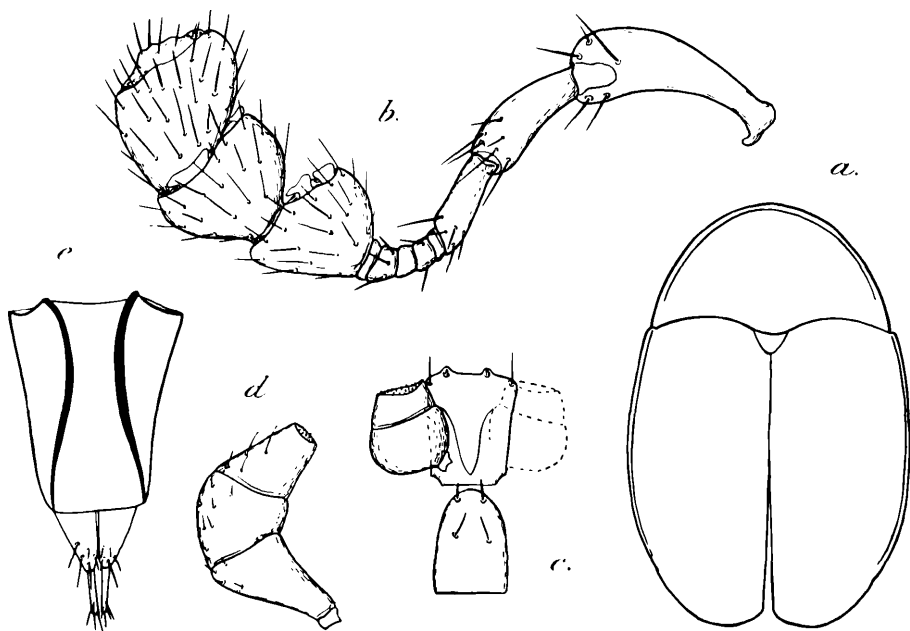


Fig. 12. *Alloparmulus obscuremaculatus* n. sp. — a. corps d'au dessus ; b. antenne
c. mentum et labium ; d. palpe maxillaire ; e. segment génital ♀

4. *Alloparmulus (Alloparmulus) nitens* n. sp. Fig. 13

Type Hoa Binh, Tonkin (A. de COOMAN), Coll. Muséum de Paris.

Long. 1 mm. — Corps en ovale court et large, convexe, luisant, glabre thorax brun rouge, élytre bruns noirs avec la région apicale brun rouge, parfois la couleur claire limitée à une aire transverse préapicale. Thorax large et long, côtés parallèles à la base ; rebord marginal entier, épais, relevé ; impression basilaire assez fine mais distincte ; ponctuation moyenne, assez dense ; fond des téguments poli. Ecusson en triangle équilatéral curviligne, densément ponctué. Elytres un peu plus larges que le thorax à la base, élargis sur le premier tiers puis rétrécis faiblement, en courbe régulière, vers l'apex strie suturale fine mais distincte sur le tiers postérieur rebord marginal marqué en avant, où il est visible d'au dessus, s'effaçant vers l'arrière ; apex arrondis séparément ponctuation moyenne, pas très dense, homogène ; fond des téguments non chagriné mais mat.

Chorologie Tonkin.

5. *Alloparmulus (Alloparmulus) concolor* n. sp. Fig. 14

Type Hoa Binh, Tonkin (A. de COOMAN), Coll. Muséum de Paris.

Long. 1,00 mm. — Corps en ovale court et large, convexe, glabre, luisant, brun plus ou moins foncé, concolore. Thorax transverse, côtés élargis jusqu'aux angles postérieurs qui sont aigus base faiblement bisinuée ; impression basilaire plus marquée au milieu que sur les côtés. Rebord latéral entier, bien relevé en avant ; ponctuation moyenne et peu dense fond des téguments poli. Ecusson en triangle équilatéral

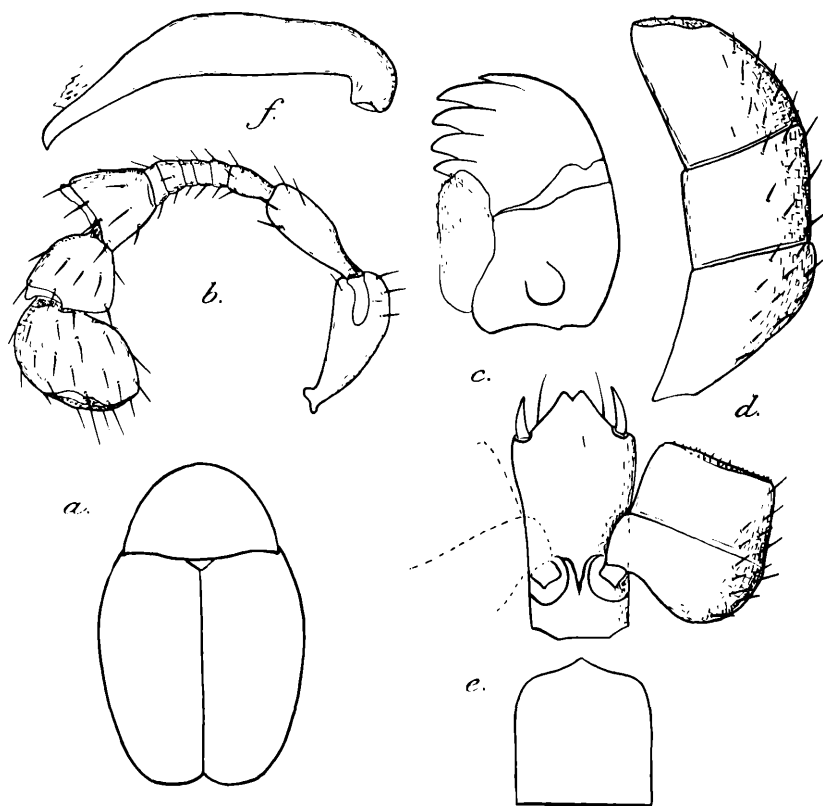


Fig. 13. *Alloparmulus nitens* n. sp. — a. corps d'au dessus ; b. antenne ; c. mandibule ; d. palpe maxillaire ; e. mentum et labium ; f. pénis.

curviligne, assez grossièrement ponctué. Elytres réunis aussi larges que longs, arrondis séparément à l'apex ; plus larges à la base que le thorax, s'élargissant nettement, en courbe régulière, jusqu'au milieu, puis rétrécis en courbe régulière en arrière strie suturale distincte, assez longue ; repli basilaire visible d'au dessus sur au moins les $\frac{2}{3}$ antérieurs ponctuation assez peu forte, éparse, plus fine et plus éparse en arrière fond des téguments poli.

Chorologie Tonkin.

6. *Alloparmulus* (*Neoparmulus*) *pubescens* n. sp. Fig. 15

Type Hoa Binh, Tonkin (A. de COOMAN), Coll. Muséum de Paris.

Long. 1,15 mm. — Corps en ovale régulier, assez large, convexe, fauve, entièrement à dense pubescence pâle couchée. Thorax transverse, en arc de cercle large base faiblement bisinuée ; angles postérieurs aigus ; rebord latéral entier, bien relevé en avant ; ponctuation assez forte et peu dense ; fond des téguments poli. Ecusson en triangle équilatéral ponctué. Elytres de peu plus larges que le thorax à la base ; faiblement élargis jusqu'au milieu, puis rétrécis en courbe régulière ; apex arrondis

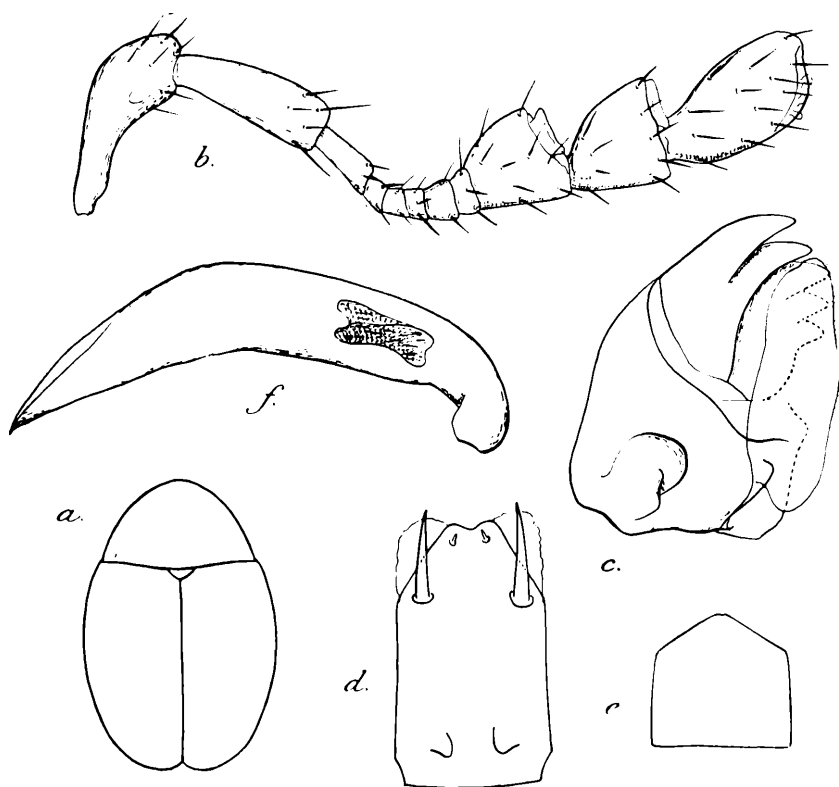


Fig. 14. *Alloparmulus concolor* n. sp. — a. corps d'au dessus ; b. antenne ; c. mandibule ; d. labium ; e. mentum.

séparément ; strie suturale presque indistincte ; rebord marginal visible d'au dessus à l'épaule, fin et très vite atténué ponctuation assez fine, peu dense, faiblement râpeuse espaces entre les points faiblement rugueux mais non chagrinés ni alutacés.

Chorologie Tonkin.

7. *Alloparmulus* (*Neoparmulus*) *rugosum* (MATTHEWS) Fig. 16

Sacium rugosum MATTHEUS, Monogr., p. 74 type Japon.

Chorologie Japon — Tonkin.

Genre *ARTHROLIPS* WOLLASTON

Les espèces du genre *Arthrolips* se répartissent en un certain nombre de groupes naturels bien tranchés ; à l'intérieur de ces groupes les différences qui existent entre espèces sont souvent très faibles ; c'est ainsi qu'il est à peu près impossible, en employant les caractères tirés de l'aspect, de la forme ou de la ponctuation des espèces, de séparer les espèces comprises entre *A. curtus* n. sp. et *A. croceus* MATTH. cependant l'existence de différences dans la forme du mentum, de la ligule et de pénis justifient, semble-t-il, la séparation de ces diverses espèces.

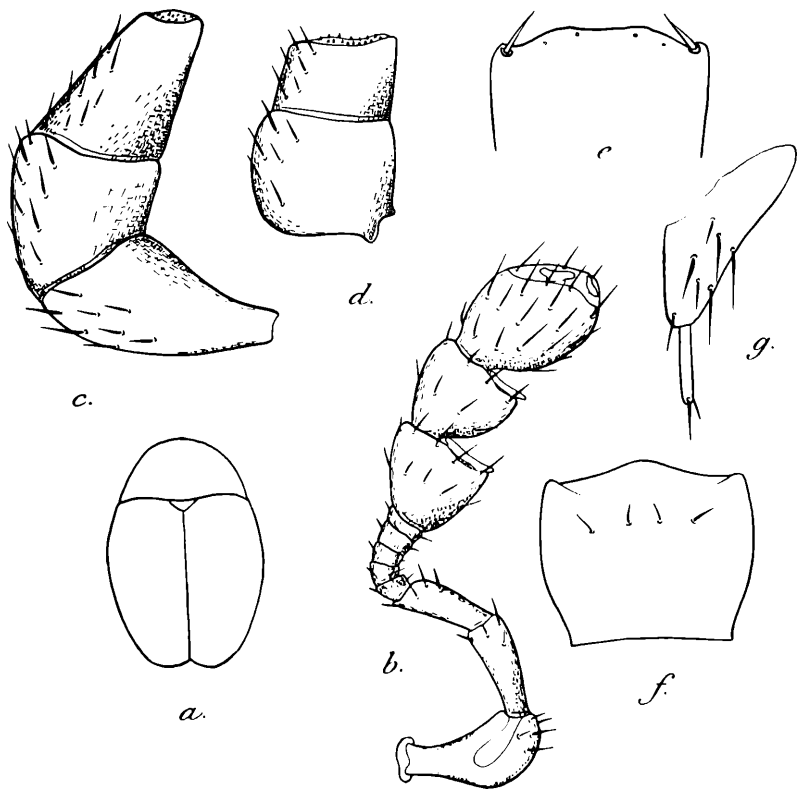


Fig. 15. *Alloparmulus pubescens* n. sp. — a. corps d'au dessus ; b. antenne ; c. palpe maxillaire ; d. palpe labial e. apex de la ligule f. mentum ; g. style ♀

Tableau des espèces

- | | | |
|---|------------------------------|---|
| 1. Thorax très court, en large arc de cercle ; pubescence du dessus presque nulle. Pénis en arc, peu courbé, marge dorsale en courbe régulière, pointe en court crochet aigu (groupe <i>brevithorax</i>) | 1. <i>brevithorax</i> n. sp. | |
| — Thorax plus long ; pubescence assez dense. Pénis très courbé ou coudé ; marge dorsale ondulée ; pointe longue, grêle et droite (groupe <i>rufulum</i>) | | 2 |
| 2. Thorax rouge, élytres brun noirs ; thorax plus étroit à la base que les élytres | 9. <i>laevethorax</i> n. sp. | |
| — Tout le corps brun peu foncé ; thorax de la largeur des élytres à la base | | 3 |
| 3. Angles antérieurs du mentum non saillants vers l'avant | | 4 |
| — Angles antérieurs du mentum saillants vers l'avant | | 6 |
| 4. Marge antérieure du mentum largement saillante en ogive en avant | | |
| — Marge antérieure du mentum non saillante | | 5 |
| | 5. <i>madurensis</i> n. sp. | |
| 5. Mentum presque carré | 3. <i>curtus</i> n. sp. | |
| — Mentum bien plus long que large | 4. <i>longethorax</i> n. sp. | |
| 6. Angles antérieurs du mentum arrondis ; côtés sinués avant les angles postérieurs | 6. <i>tonkineus</i> n. sp. | |
| — Angles antérieurs du mentum aigus ; côtés en courbe régulière | | 7 |

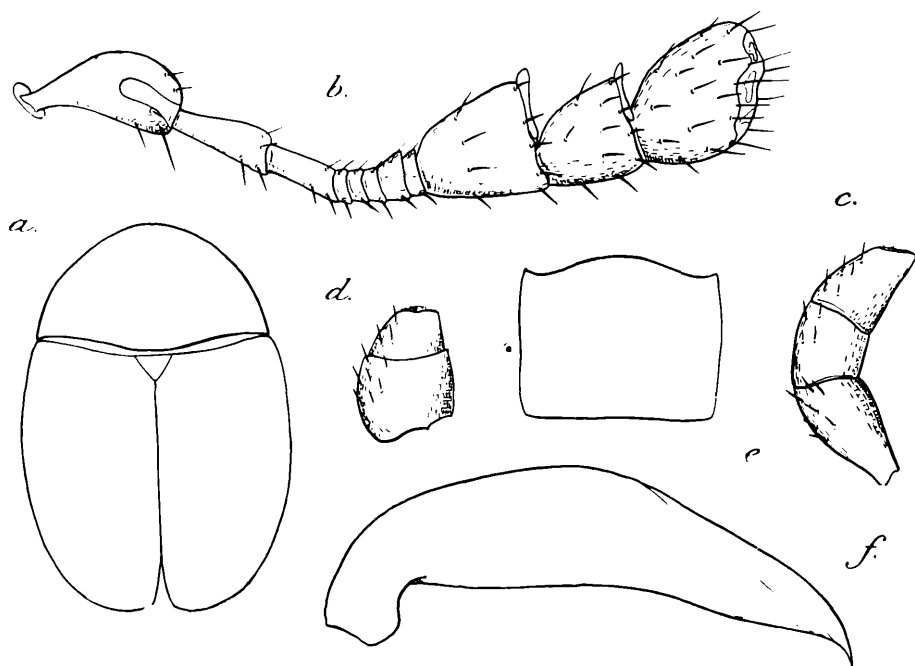


Fig. 16. *Alloparmulus rugosum* MATTH. — a. corps d'au dessus ; b. antenne ; c. palpe maxillaire ; d. palpe labial ; e. mentum ; f. pénis.

7. Marge antérieure de la ligule fortement saillante en avant des crochets apicaux 8
 — Marge antérieure faiblement saillante en avant des crochets apicaux
 8. *croceus* MATTH.
 8. Mentum large, pas plus rétréci en avant qu'en arrière 7. *hoabinhensis* n. sp.
 — Mentum long, plus étroit en avant qu'en arrière 2. *rufulus* (MATTH.)

Groupe d'*Arthrolips brevithorax*

1. *Arthrolips brevithorax* n. sp. Fig. 17

Type Hoa Binh, Tonkin (A. de COOMAN), Coll. Muséum de Paris.

Long. 1,5 mm. — Corps en ovale très large, peu convexe, brun noir luisant, la région antérieure du pronotum largement transparente ; pubescence pratiquement nulle. Thorax très transverse, en arc de cercle, les angles postérieurs faiblement saillants en arrière, obtusément aigus base bisinuée ; impression basilaire très fine et proche du bord basilaire ; rebord marginal indistinct mais marge externe faiblement relevée ponctuation moyenne, éparse fond poli. Ecusson petit, en triangle curviligne transverse, ponctué. Elytres peu plus larges à la base que le thorax, élargis sur le premier tiers puis rétrécis en courbe régulière jusqu'à l'apex ; rebord latéral large, un peu explané, distinct d'au dessus sur les 3^e, antérieurs, effacé ensuite ; strie suturale très courte, presque accolée à la suture ponctuation assez fine, écartée fond des téguments poli.

Chorologie Tonkin. Seul le type est connu.

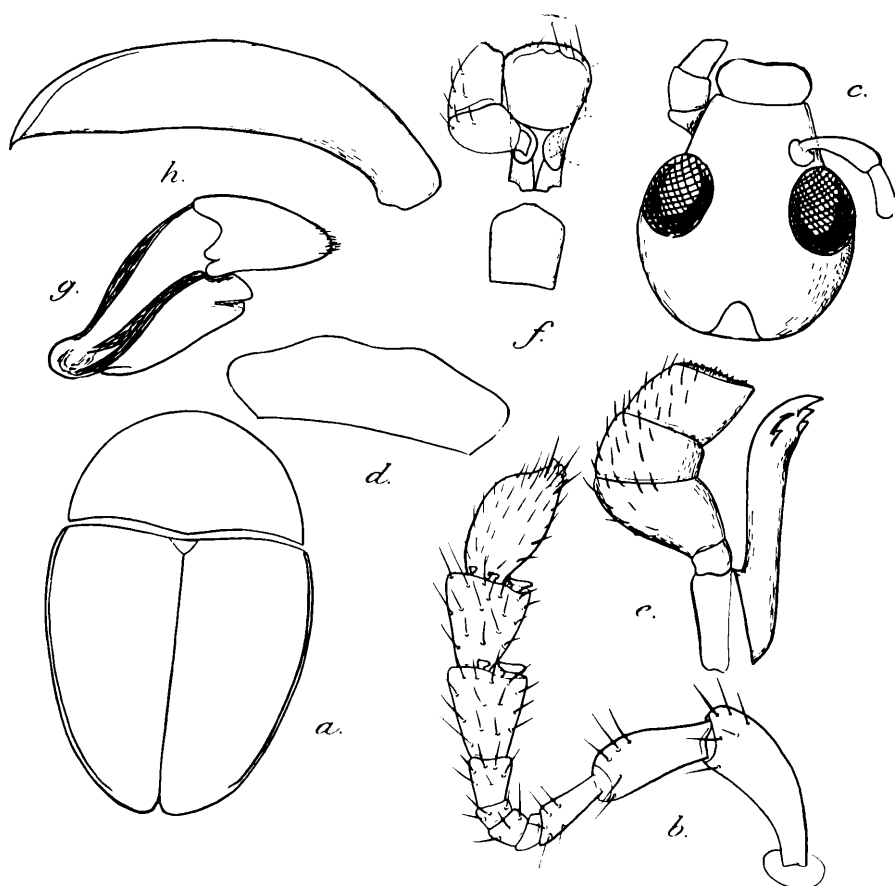


Fig. 17. *Arthrolips brevithorax* n. sp. — a. corps d'au dessus ; b. antenne ; c. tête d'au dessous ; d. labre ; e. maxille ; f. mentum et labium ; g., h. élytère.

Groupe d' *Arthrolips rufulus*

2. *Arthrolips rufulus* (MATTH.) Fig. 18

Sacium rufulum MATTH., Monogr. p. 72 ; type Japon (British Museum).

Chorologie Japon Kumanotaira ; Mt. Takao ; Mt. Kinkazan ; Tokyo.

3. *Arthrolips curtus* n. sp. Fig. 19

Type env. de Tokyo, Japon (E. GALLOIS), Coll. Muséum de Paris.

Long. 1,20–1,30 mm. — Corps en ovale très court et large, pas très convexe, brun éclairci à l'apex des élytres ; pubescence assez dense et assez longue. Thorax transverse, assez long (égal à la moitié des élytres), marge antérieure en large arc de cercle ; base bisinuée angles postérieurs courtement saillants en arrière, aigus rebord antérieur entier, assez fort, régulier ; impression basilaire très obsclète ponctuation moyenne, peu serrée ; fond poli. Ecusson en triangle curviligne à peine

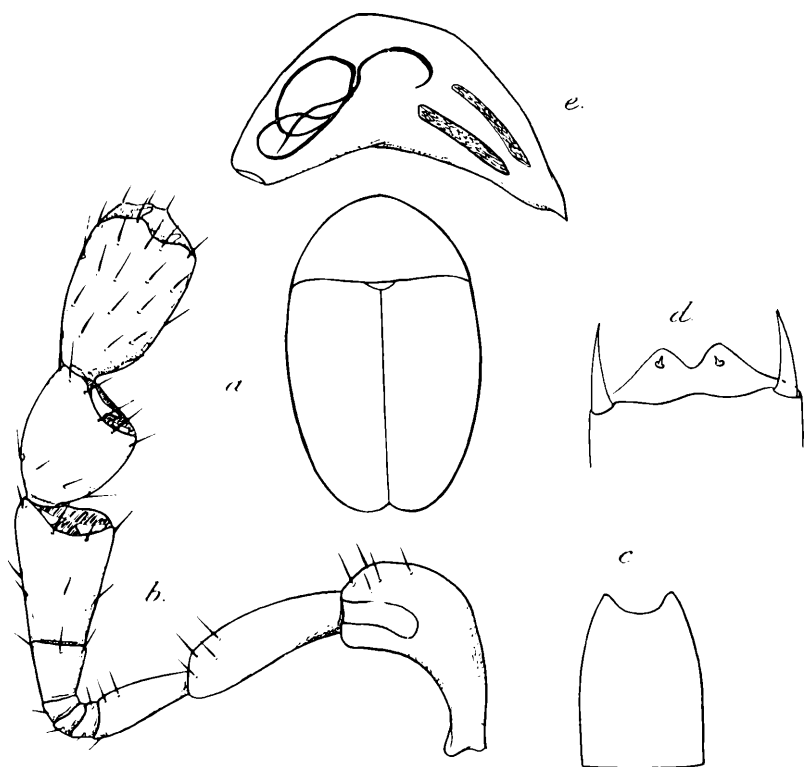


Fig. 18. *Arthrolips rufulum* MATTH. — a. corps d'au dessus b. antenne ; c. mentum ; d. ligule ; e. pénis.

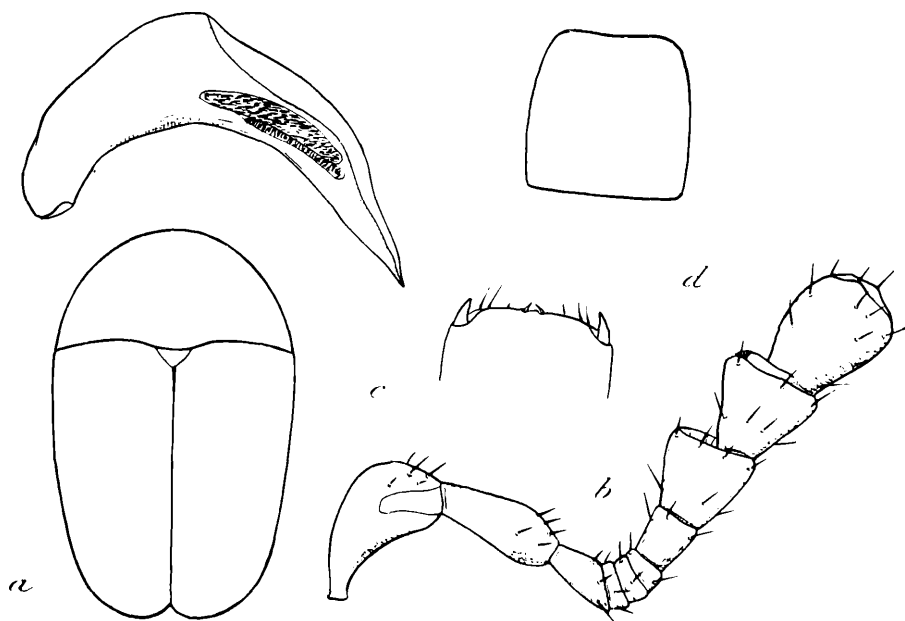


Fig. 19. *Arthrolips curtum* n. sp. — a. corps d'au dessus b. antenne ; c. ligule d. mentum ; e. pénis.

transverse, assez densément ponctué. Elytres très courts, pas sensiblement plus longs que larges, pris ensemble ; de la largeur du thorax à la base puis très faiblement rétrécis vers l'apex où ils sont tronqués arrondis ; rebord marginal à peine visible d'au dessus à l'épaule ; fin et entier ; strie suturale peu longue, fine, située très près de la suture ; ponctuation moyenne assez dense ; fond poli.

Chorologie Japon environs de Tokyo.

4. *Arthrolips longethorax* n. sp. Fig. 20

Type Tokyo, Japon (E. GALLOIS), Coll. Muséum de Paris.

Long. 1,30—1,50 mm. — Corps en ovale assez long, convexe, brun, la région apicale nettement plus claire ; à assez dense, longue et fine pubescence pâle couchée. Thorax transverse, plus court que la moitié des élytres, marge antérieure en arc de cercle large, base faiblement bisinuée ; angles postérieurs presque droits ; rebord marginal presque nul, mais la marge faiblement relevée ; impression basilaire obsolète mais présente ; ponctuation dense et assez fine ; fond poli. Ecusson en triangle curviligne finement pointillé. Elytres nettement plus longs que larges, pris ensemble ; imperceptiblement plus larges que le thorax à la base ; strie suturale presque imperceptible ; élytres de la largeur du thorax à la base, parallèles, tronqués arrondis à l'apex ; ponctuation assez fine, un peu râpeuse, pas très dense, fond poli.

Chorologie Japon Tokyo.

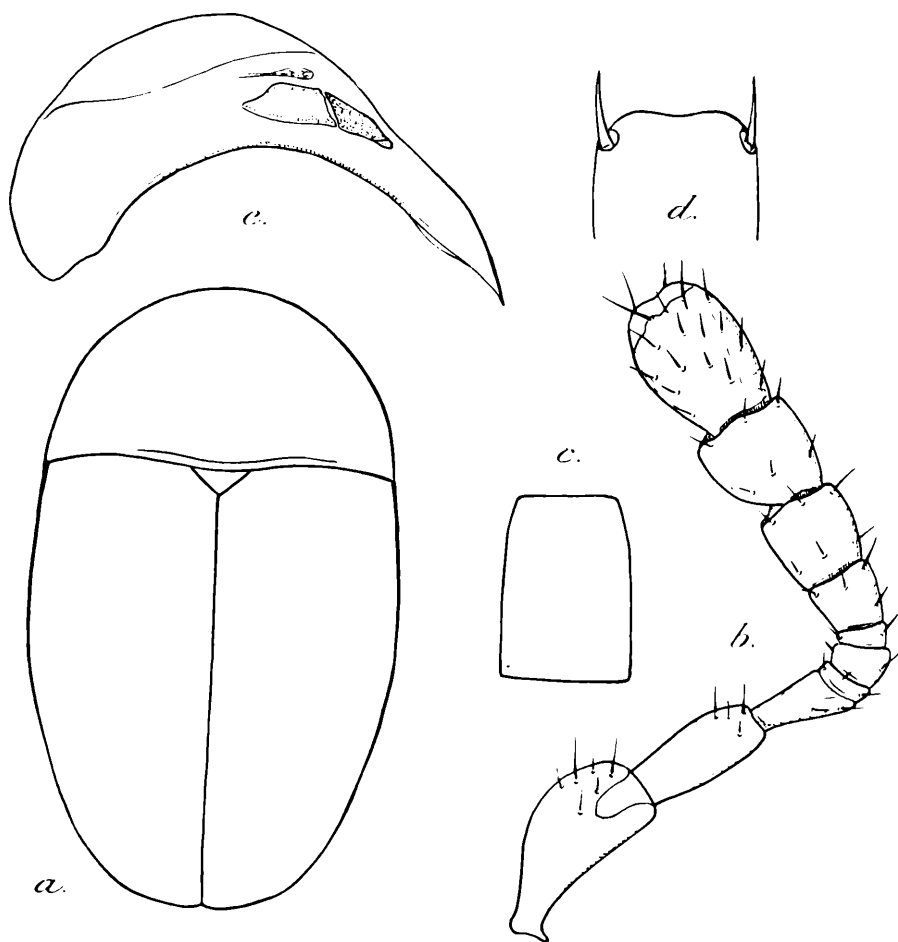


Fig. 20. *Arthrolips longethorax* n. sp. — a. corps d'au dessus b. antenne ; c. mentum ; d. ligule ; e. pénis.

5. *Arthrolips madurensis* n. sp.

Type Madura, Inde (GROUVELLE), Coll. Muséum de Paris.

Long. 1 mm. — Corps en ovale large et peu convexe, brun, à longue pubescence pâle, couchée, assez fine. Thorax assez court, transverse, en ellipse ; base presque droite, avec une impression basilaire transverse très marquée ; rebord fin et entier ponctuation assez fine, éparses fond poli. Ecusson en triangle petit, nettement ponctué. Elytres bien plus longs que le thorax, de sa largeur à la base, élargis en courbe régulière sur le premier tiers puis rétrécis en courbe régulière et tronqués arrondis à l'apex strie suturale assez longue, proche de la suture, rebord marginal fin, entier, invisible d'au dessus ; ponctuation assez fine, très serrée, râpeuse, donnant aux téguments un aspect rugueux.

Chorologie Inde.

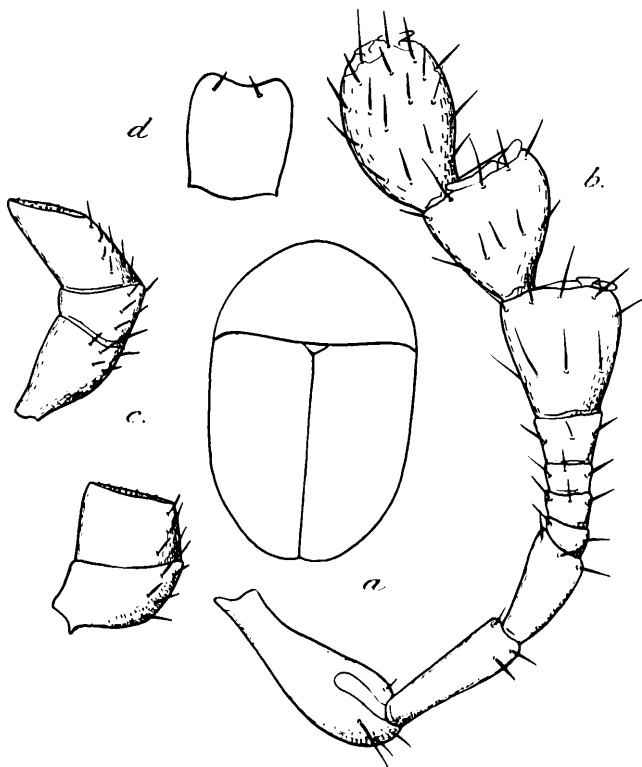


Fig. 21. *Arthrolips tonkineum* n. sp. — a. corps d'au dessus b. antenne c. palpe maxillaire ; d. mentum ; e. palpe labial.

6. *Arthrolips tonkineus* n. sp. Fig. 21

Type Hoa Binh, Tonkin (A. de COOMAN), Coll. Muséum de Paris.

Long. 1,40—1,50 mm. — Corps en ovale très court, large, pas très convexe, brun, à pubescence dense, assez fine, assez longue, couchée, jaunâtre. Thorax très court, en arc de cercle, angles postérieurs aigüments saillants en arrière, base bisinuée, impression basilaire transverse bien marquée ; ponctuation moyenne, assez dense, un peu inégale, fond poli, rebord marginal entier et assez fin. Ecusson en triangle curviligne, ponctué. Elytres de la largeur du thorax à la base, peu plus longs que larges pris ensemble côtés presque parallèles, apex arrondis séparément rebord marginal entier, fin, non visible d'au dessus strie suturale nulle ponctuation moyenne, pas très dense, fond des téguments poli.

Chorologie Tonkin.

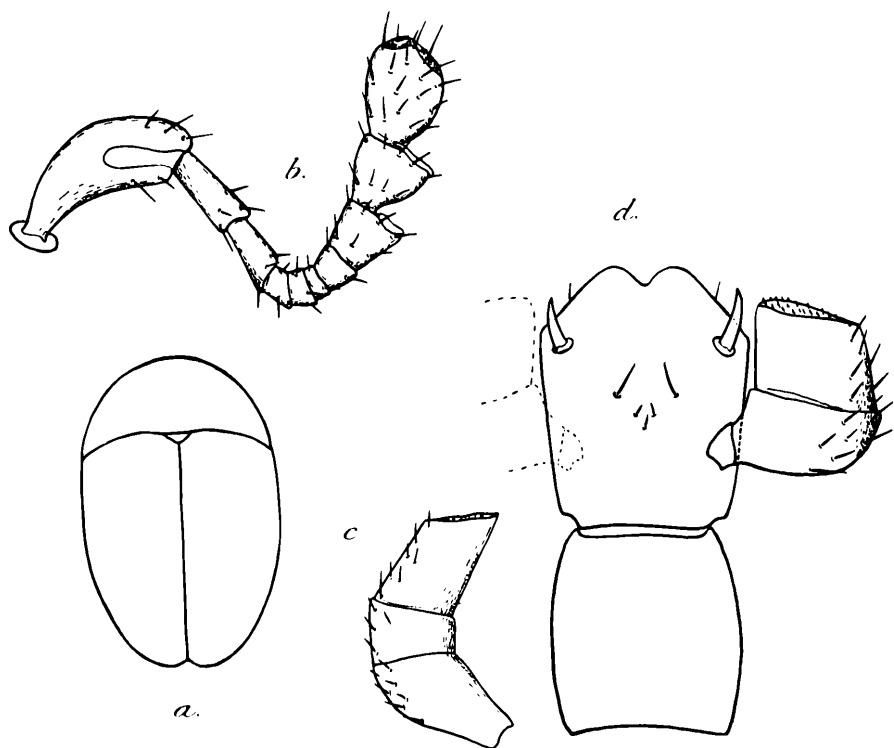


Fig. 22. *Arthrolips hoabinhense* n. sp. — a. corps d'au dessus ; b. antenne ; c. palpe maxillaire d. mentum et labium.

7. *Arthrolips hoabinhensis* n. sp. Fig. 22

Type Hoa Binh, Tonkin (A. de COOMAN), Coll. Muséum de Paris.

Long. 0,90 mm. — Corps en ovale très court et large, peu convexe, brun, pubescence fine et grêle, peu dense. Thorax en arc de cercle en avant, transverse ; base presque droite angles postérieurs peu saillants impression basilaire obsolète rebord marginal entier mais presque effacé ponctuation moyenne, éparse, fond poli. Ecusson en demi cercle à assez fine ponctuation pas très dense. Elytres à peine plus longs que larges ensemble pas plus larges à la base que le thorax, élargis très faiblement en courbe régulière sur le premier tiers puis faiblement rétrécis jusqu'aux apex qui sont arrondis séparément rebord marginal fin, entier, non visible d'au dessus ; strie suturale fine et assez longue ; ponctuation assez fine et très peu dense ; fond poli.

Chorologie Tonkin.

8. *Arthrolips croceus* (MATTH.) Fig. 23

Matthews. Ann. Mag. Nat. Hist., 1887. p. 107 Monogr., p. 91

Chorologie Siam (loc. type) Cochinchine Saïgon Tonkin. Hoa Binh, Luc Nam, Sept Pagodes.

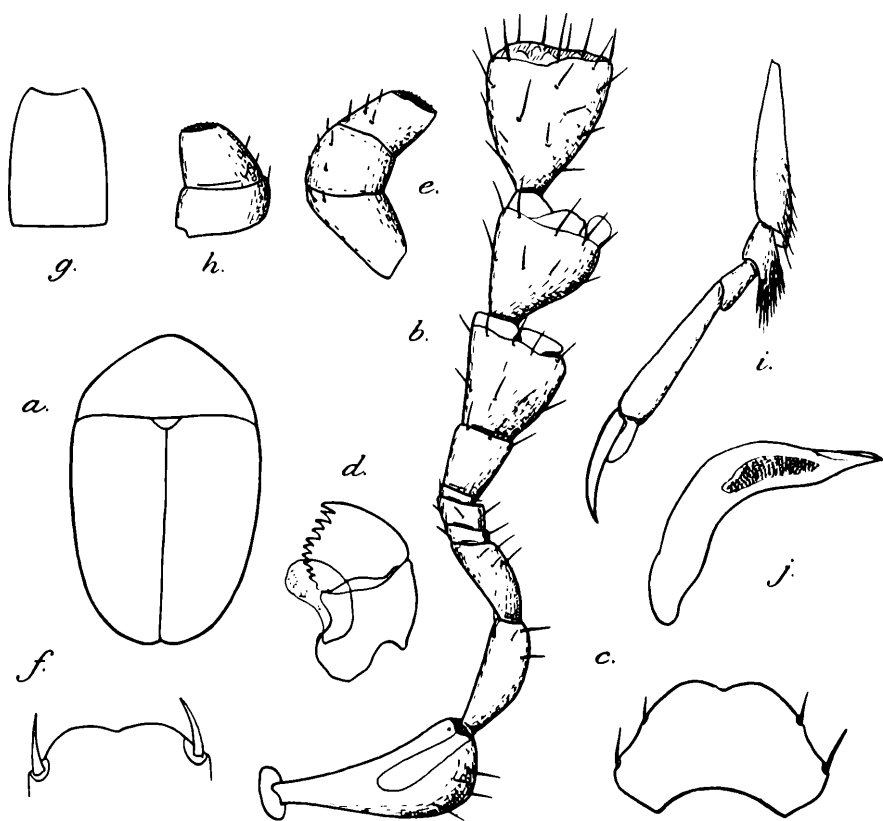


Fig. 23. *Arthrolips croceum* MATTH. — a. corps d'au dessus ; b. antenne ; c. labre ; d. mandibule ; e. palpe maxillaire ; f. ligule ; g. mentum ; h. palpe labial ; i. tarse III ; j. pénis.

9. *Arthrolips laevethorax* n. sp.

Type Hoa Binh, Tonkin (A. de COOMAN), Coll. Muséum de Paris.

Long. 0,70 mm. — Corps en ovale, assez large, convexe thorax brun rouge, élytres brun noirs foncés, unicolores ; pubescence assez fine, peu dense, pâle et couchée. Thorax en ellipse ; base faiblement bisinuée ; angles postérieurs peu saillants, faiblement aigus impression basilaire transverse assez fine ; rebord entier et très fin ponctuation presque nulle, fond poli. Ecusson en large triangle curviligne presque lisse. Elytres de très peu plus larges que le thorax à la base, élargis faiblement, en courbe régulière, sur le premier tiers et rétrécis ensuite jusqu'aux apex tronqués-arrondis ; strie suturale fine et courte, rebord marginal fin, entier, invisible d'au dessus, ponctuation fine, assez éparse, fond poli.

Chorologie Tonkin.

Genre SACINOPS PAULIAN

La répartition géographique du genre *Sacinops* s'étend à la périphérie de l'Océan Indien, et remonte à l'Est jusqu'au Japon. La présence de formes Indomalaises au Japon est un fait bien connu sur lequel il n'y a pas lieu de s'étendre ici. Plus remarquable serait l'absence de ce genre en Indonésie n'était que je n'ai pu voir de la région qu'un matériel très maigre et que, vu l'abondance d'espèces signalées de Hoa Binh (Tonkin) il y a tout lieu de s'attendre à d'importantes découvertes dans les îles de la Sonde. Les formes les plus primitives du groupe appartiennent à la faune du Tonkin et l'espèce de Madagascar est très évoluée.

Tableau des espèces

- A — Corps pubescent, coloration à peu près uniforme groupe *macrothorax* n. sp.
 — Corps glabre, coloration contrastée groupe *elegans* n. sp.
- Groupe de *Sacinops elegans*
- 1.— Elytres brun rouges, avec une fascie basilaire et une fascie médiane noires.
 Ponctuation thoracique très fine et très éparse 1. *elegans* n. sp.
 — Elytres noirs, avec une fascie transverse subapicale rouge. Ponctuation
 thoracique moyenne et dense 2. *maculatum* n. sp.
- Groupe de *Sacinops macrothorax*
- 1.— Corps brun clair, large, assez court 3. *macrothorax* PAUL. 2
 — Corps brun noir uniforme ou varié de clair 3
 2.— Corps en ovale allongé 3
 — Corps en ovale large et court 4
 3.— Elytres brun noirs concolores impression basilaire
 transverse du pronotum distincte 4. *grouvellei* n. sp.
 — Elytres avec une fascie oblique claire pas
 d'impression basilaire au pronotum 5. *lineatus* n. sp.
 4.— Elytres brun noirs unicolores. Long. 0,85 mm 6. *japonicus* n. sp.
 — Elytres avec une tâche claire antéapicale. Long 2 mm. 7. *major* n. sp.

Groupe de *Sacinops elegans*

1. *Sacinops elegans* n. sp. Fig. 24

Type Hoa Binh, Tonkin (A.de COOMAN), Coll. Muséum de Paris.

Long. 1,15—1,25 mm. — Corps oblong, oval, peu convexe, glabre et luisant. Thorax brun rouge ; élytres brun rouge avec une fascie basilaire (parfois réduite à deux taches humérales) et une fascie médiane, ondulée, parfois étroitement interrompue sur la suture, noires. Thorax long, en demi-cercle ; côtés parallèles près de la base angles postérieurs droits base presque droite impression basilaire très fine, très proche de la base rebord marginal latéral fin et entier ponctuation très fine et très éparse, fond des tégumnets lisse et un peu mat. Ecusson petit, en arc de cercle, déprimé au centre, presque impondé. Elytres à strie suturale fine mais distincte, de peu plus larges que le thorax à la base, côtés en courbe régulière, leur plus grande largeur près du milieu apex tronqués arrondis séparément rebord latéral visible d'au dessus, étroit, fin et entier ponctuation fine et très éparse fond des téguments lisse mais un peu mat. Ligule obtusément lobée au milieu en avant.

Pénis long et assez grêle, arqué, pointe obtuse.

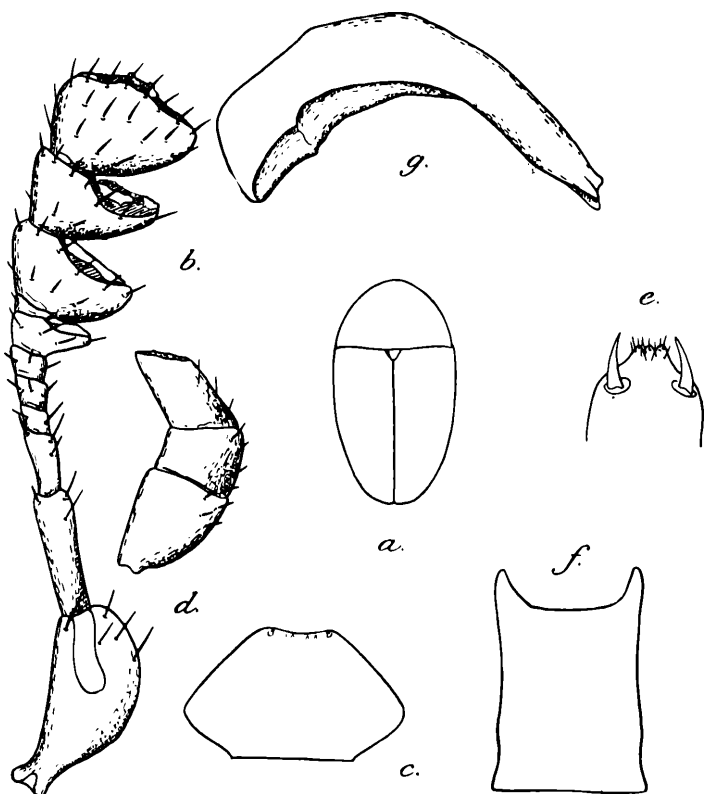


Fig. 24. *Sacinops elegans* n. sp. — a. corps d'au dessus ; b. antenne ; c. labre ; d. palpe maxillaire ; e. ligule ; f. mentum ; g. pénis.

Chorologie Tonkin, Hoa Binh ; Cochinchine, Saïgon.

Une petite série d'individus de ces deux stations.

Sacinops elegans n. sp. et *S. maculatum* n. sp. correspondent à un type très spécial de *Sacinops* par leur système de coloration et leur surface tergale glabre tous deux, quoique bien différents par ailleurs, ont un pénis long et grêle, correspondant à un type relativement évolué.

2. *Sacinops maculatum* n. sp. Fig. 25

Type Hoa Binh, Tonkin (A. de COOMAN), Coll. Muséum de Paris.

Long. 1,25—1,50 mm. — Corps en ovale allongé et convexe, luisant, glabre. Thorax rouge, rembruni sur le disque ; élytres noirs avec une fascie transverse subapicale et les rebords apicaux et latéraux, rouges ; parfois toute la partie apicale des élytres rouge. Thorax long, en arc de cercle en avant ; côtés parallèles sur la moitié postérieure ; base presque droite ; angles postérieurs droits ; impression basilaire transverse très peu distincte, base un peu relevée en arrière rebord marginal assez mince, régulièrement atténué d'avant en arrière, un peu explané ponctuation pas

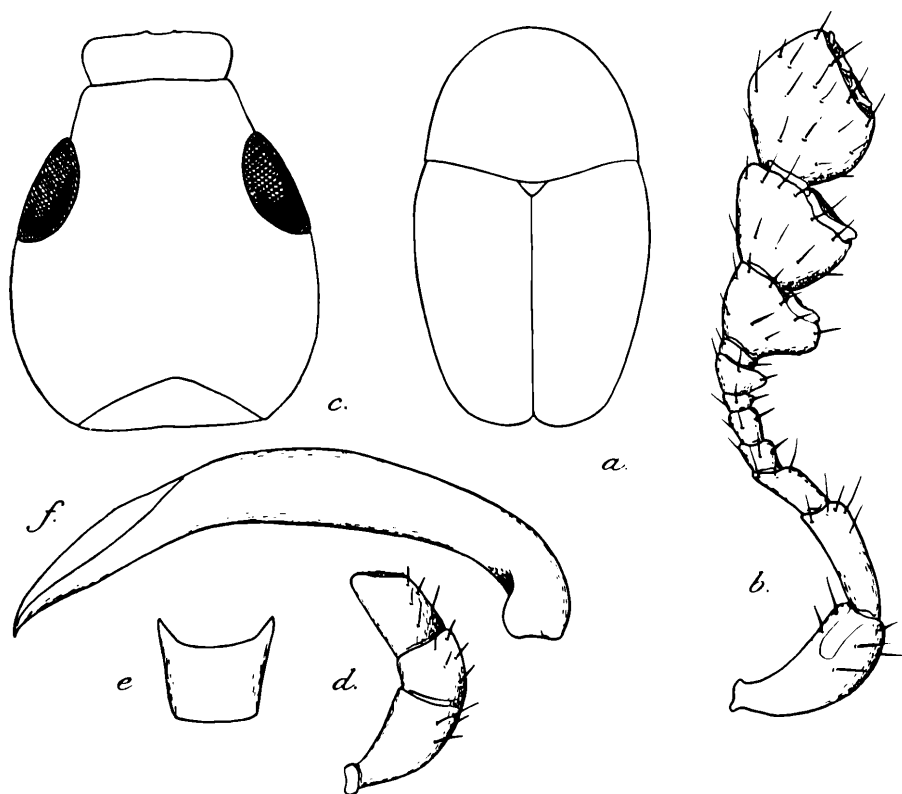


Fig. 25. *Sacinops maculatum* n. sp. — a. corps d'au dessus ; b. antenne c. tête d'au dessus d. palpe maxillaire e. mentum ; f. pénis.

très forte, assez dense, fond des téguments lisse. Ecusson assez grand, un peu plus large que long, arrondi, le milieu un peu déprimé ; ponctuation nettement plus fine que sur le thorax, peu dense. Elytres de la largeur du thorax à la base, faiblement élargis en arrière jusqu'au premier quart, puis très faiblement rétrécis, presque parallèles vers l'arrière, arrondis séparément à l'apex chaque élytre trois fois plus long que large ; rebord marginal entier, mince, invisible d'au dessus, même à l'épaule une faible impression longitudinale subhumérale strie suturale présente sur le tiers postérieur, fine, peu marquée ponctuation identique à la ponctuation scutellaire fond des téguments lisse. Ligule bilobée à l'apex, sans gros crochets mais avec des épines apicales.

Pénis très long et grêle. coudé à la base, presque droit au delà pointe grêle et courbée.

Chorologie Tonkin. Hoa Binh, une série d'individus.

Groupe de *Sacinops macrothorax*

3. *Sacinops macrothorax* PAULIAN

Type Mont d'Ambre, Madagascar (SICARD) Coll. Muséum de Paris.

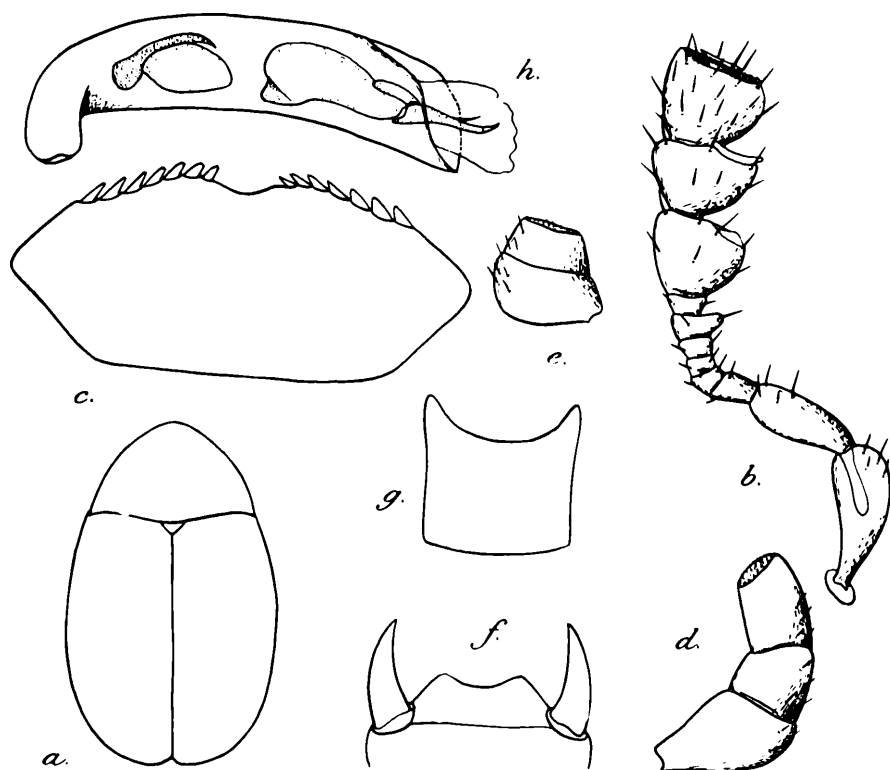


Fig. 26. *Sacinops grouvellei* n. sp. — a. corps d'en dessus ; b. antenne ; c. labre ; d. palpe maxillaire ; e. palpe labiale ; f. ligule ; g. mentum ; h. pénis.

4. *Sacinops grouvellei* n. sp. Fig. 26

Type Shembaganor, Inde (GROUVELLE), Coll. Muséum de Paris.

Long. 1,25—1,30 mm. — Corps ovalaire, allongé, peu convexe brun noir, éclairci à l'avant du thorax et dans la région apicale des élytres tout le dessus à longue pubescence pâle, assez dense. Thorax long, en ogive en avant côtés courtement parallèles près de la base, celle-ci un peu saillante vers l'arrière en courbe au milieu ; impression basilaire étroite et distincte angles postérieurs droits rebord antérieur net, bien relevé, s'atténuant vers l'arrière pour s'effacer au niveau des angles postérieurs ; ponctuation assez forte, dense, légèrement râpeuse ; fond des téguments poli. Ecusson en triangle curviligne, à ponctuation dense et pas très forte. Elytres un peu plus larges à la base que le thorax, ovalaires, leur plus grande largeur au premier tiers, arrondis séparément à l'apex ; strie suturale à peu près entière, mais peu distincte ponctuation moyenne, simple et peu dense à la base, râpeuse et très dense dans toute la région apicale ; fond poli ; repli latéral entier, mince, invisible d'en dessus, même à l'épaule.

Pénis court, coudé à la base, épais, largement tronqué à l'apex ; pièces copulatrices complexes mais sans long flagelle.

Chorologie Inde.

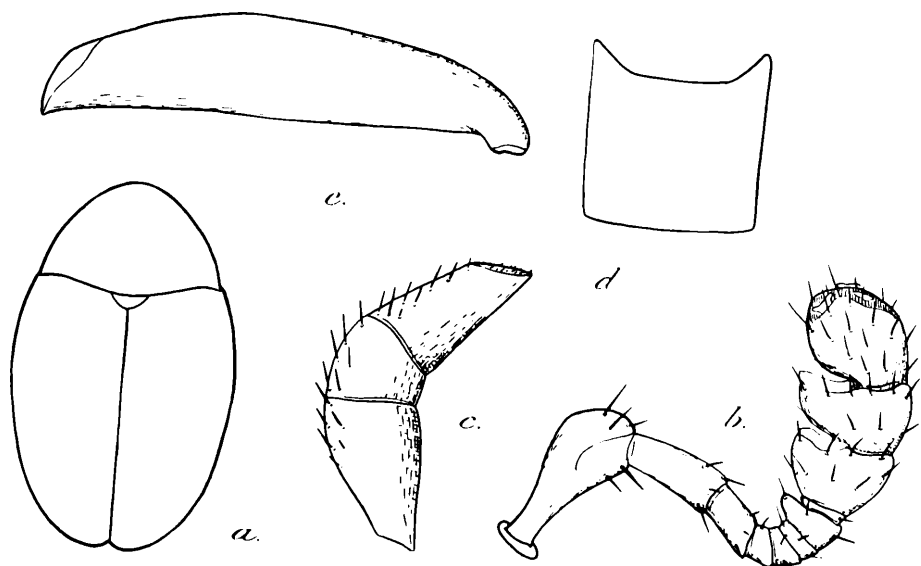


Fig. 27. *Sacinops lineatus* n. sp. — a. corps d'au dessus ; b. antenne ; c. palpe maxillaire ; d. mentum ; e. pénis.

5. *Sacinops lineatus* n. sp. Fig. 27

Type Hoa Binh, Tonkin (A. de COOMAN), Coll. Muséum de Paris.

Long. 0,9—1 mm. — Corps allongé, ovalaire, pas très convexe, à longue pubescence pâle, pas très dense. Thorax brun, éclairci sur les marges élytres brun noirs avec, sur chacun, une fascie oblique dirigée de l'épaule vers la suture, claire. Thorax long, en arc de cercle en avant, les côtés régulièrement élargis vers l'arrière base en courbe régulière ; angles postérieurs très légèrement obtus rebord marginal fort en avant, très relevé, n'atteignant pas les angles postérieurs vers l'arrière fond poli ; ponctuation moyenne, dense ; pas d'impression basilaire transverse. Ecusson assez petit, en triangle curviligne, déprimé au centre, relevé sur le pourtour ; ponctuation assez faible et dense. Elytres en ovale régulier, élargi sur le premier quart, à peine plus larges à la base que le thorax ponctuation fine et peu dense strie suturale marquée seulement sur la déclivité apicale.

Pénis court, large et presque droit obtus à l'apex.

Chorologie Tonkin. Espèce dont je n'ai vu que deux exemplaires.

6. *Sacinops japonicus* n. sp.

Type Tokyo, Japon (E. GALLOIS), Coll. Muséum de Paris.

Long. 0,85 mm. — Corps en ovale large et convexe ; le dessus à assez longue pubescence pâle peu dense thorax brun rouge luisant, élytres brun noir. Thorax long et large, en arc de cercle en avant, régulièrement élargi jusqu'aux angles postérieurs qui sont un peu aigus côtés de la base droits, milieu saillant en courbe plate impression basilaire transverse très marquée, entière ; rebord latéral très faible ponctuation moyenne, pas très dense, homogène ; fond des téguments poli et luisant. Ecusson petit, en triangle curviligne, déprimé au milieu, à forte ponctuation assez dense. Elytres, à la base, non plus larges que le thorax côtés en courbe régulière,

plus grande largeur située au niveau du milieu ; apex largement tronqué arrondi en commun ; pas de strie suturale ; rebord marginal invisible d'au dessus, entier et fin ; ponctuation assez fine, éparse, plus fine en arrière où elle est plus dense ; fond des téguments lisse mais mat.

Chorologie Japon, un seul exemplaire.

7. *Sacinops major* n. sp. Fig. 28

Type Chūzenji, Japon (E. GALLOIS), Coll. Muséum de Paris.

Long. 2 mm. — Corps oblong, oval, assez convexe, brun noir très foncé, luisant marge antérieure du thorax translucide ; une tâche claire arrondie, antéapicale, plus ou moins distincte, sur chaque élytre ; tout le dessus à pubescence pâle fine et couchée. Thorax assez long, ovalaire, les côtés régulièrement élargis jusque très près de la base rebord marginal entier, assez fin, régulier, base presque droite ; angles postérieure droits ; une fine trace de sillon basilaire ; ponctuation assez dense et forte, homogène ; fond des téguments lisse. Ecusson assez petit, en arc de cercle, densément et fortement ponctué. Elytres à peine plus larges que le thorax à la base ; côtés en courbe régulière, leur plus grande largeur située vers le milieu ; strie suturale très courte et peu distincte apex largement arrondis indépendamment ; ponctuation moyenne et peu dense en avant, devenant plus fine, un peu râpeuse et plus dense en arrière ; fond des téguments poli, rebord latéral étroit, entier, fin, non visible d'au dessus.

Pénis long, grêle, presque droit, acuminé à l'apex.

Chorologie Japon, quelques exemplaires.

Genre *APOSACIUM* PAULIAN

Corps ovalaire, pubescent ; élytres recouvrant entièrement l'abdomen thorax cachant entièrement la tête, très long, angles postérieurs droits, au plus aussi large que les élytres ; prosternum très large, sa marge antérieure saillante au milieu en un lobe pédonculé, arrondi. Tête allongée, étroite ; la région située en arrière des yeux étirée en longueur yeux séparés par une faible largeur. Labre transverse, marge antérieure fortement échancrée au milieu, les angles de l'échancrure un peu lobés côtés de l'échancrure avec une ligne de grosses soies. Antennes de onze articles ; IV—VIII à peu près égaux, transverses. Mandibules à lobe externe court, large, portant une demi-douzaine de longues dents grêles et aigues ; lobe interne hyalin, assez grand. Maxilles à lacinia longue, charnue, arrondie à l'apex où elle porte deux faibles épines ; palpes à articles II—IV cylindriques, épais, l'article IV tronqué obliquement à l'apex. Mentum trapézoïdal, transverse ; ligule courte et large, un peu ondulée au bord antérieur, sans crochets ni épines ; palpes labiaux épais, articles II et III réunis ovoïdes, l'article III avec le troncature apicale couverte de fines épines. Tarses grêles ; griffes fortement dentées en dedans. Pénis assez long, un peu arqué, apex obtusément tronqué ; pièces copulatrices simples, sans long flagelles.

Tableau des espèces

1.— Elytres testacés	2. <i>flavescens</i> n. sp.	2
— Elytres brun plus ou moins foncés		
2.— Elytres brun sombres, thorax brun rouge	1. <i>major</i> n. sp.	
— Elytres bruns sombres à la base, plus clairs à l'apex thorax brun sombre	3. <i>obscurum</i> n. sp.	



Fig. 28. *Sacinops major* n. sp. — a. corps d'au dessus b. antenne c. palpe maxillaire ; d. ligule ; e. mentum ; f. pénis.

1. *Aposacium major* n. sp.

Type Mt. Ibuki, près Gifu, Japon (E. GALLOIS), Coll. Muséum de Paris.

Long. 1,25 mm. — Corps ovulaire, relativement allongé, convexe, thorax brun rouge, élytres bruns sombres ; pubescence assez dense, fine et couchée. Thorax égal au moins à la moitié des élytres, en arc de cercle en avant ; côtés parallèles vers la base ; angles postérieurs droits ; base droite, un peu saillante en lobe au milieu, impression basilaire fine, entière, très proche de la base ; rebord marginal entier, net, un peu épais ; ponctuation assez fine, pas très dense ; fond poli. Ecusson petit, triangulaire ponctuation peu dense et moyenne. Elytres oblongs, à peine plus larges, à la base, que le thorax ; à peine élargis sur le premier cinquième puis rétrécis faiblement, arrondis séparément à l'apex strie suturale presque indistincte rebord marginal fin, entier, non visible d'au dessus ; ponctuation moyenne, pas très dense fond des téguments poli.

Chorologie Japon

2. *Aposacium flavescens* n. sp.

Type Hoa Binh, Tonkin (A. de COOMAN), Coll. Muséum de Paris.

Long. 0,80 mm. — Corps large, en ovale court et peu convexe, entièrement testacé tout le corps à fine pubescence peu dense et assez longue. Thorax égale aux deux

tiers de la longueur du corps ; en arc de cercle large en avant ; côtés parallèles sur toute la région postérieure ; rebord marginal entier, régulier, assez épais ; angles postérieurs droits ; base droite sur les côtés, saillante vers l'arrière en courbe plate au milieu ; impression basilaire fine mais nette ; fond des téguments poli ; ponctuation fine et peu dense. Ecusson petit, triangulaire, densément ponctué. Elytres à peine plus larges que le thorax à la base, faiblement élargis sur le premier quart ; côtés presque parallèles ; apex largement tronqué en commun ; élytres réunis aussi larges que longs ; strie suturale nette, fine et presque entière ; ponctuation dense, un peu rugueuse, assez fine, plus éparse vers la base ; rebord marginal faiblement visible d'au dessus vers l'avant, entier, fin.

Chorologie Tonkin.

3. *Aposacium obscurum* n. sp.

Type Hoa Binh, Tonkin (A. de COOMAN), Coll. Muséum de Paris.

Long. 0,90—1,00 mm. — Corps en ovale large, peu convexe, brun ; région apicale des élytres plus claire, tout le dessus à fine pubescence pâle, couchée, peu dense. Thorax long, égal aux deux tiers des élytres en arc de cercle en avant, côtés faiblement divergents jusqu'à la base angles postérieurs un peu aigus base droite sur les côtés, saillante en arrière en courbe plate au milieu ; impression basilaire fine, nette, entière ; rebord entier et assez fort ; ponctuation assez éparse, assez fine, fond des téguments poli. Ecusson en triangle, de peu plus large que long, densément et assez fortement ponctué. Elytres de la largeur du thorax à la base, à peine élargis ensuite, puis faiblement rétrécis en ligne droite jusque près de l'apex qui est arrondi-tronqué ; strie suturale assez longue et fine ; ponctuation assez forte et dense en arrière, plus éparse en avant, rugueuse ; fond des téguments poli ; repli latéral bien visible d'au dessus sur les deux tiers antérieurs, invisible d'au dessus au delà.

Chorologie Tonkin.

ZOBODAT - www.zobodat.at

Zoologisch-Botanische Datenbank/Zoological-Botanical Database

Digitale Literatur/Digital Literature

Zeitschrift/Journal: [Reichenbachia](#)

Jahr/Year: 1962-1963

Band/Volume: [1](#)

Autor(en)/Author(s): Paulian Renaud

Artikel/Article: [Observation sur les Saciinae d'Asie Tropicale \(Col., Corylophidae\) 73-105](#)