

REICHENBACHIA

Staatliches Museum für Tierkunde Dresden

Band 28

Ausgegeben: 30. November 1990

Nr. 8

Beschreibung einer neuen Gattung und Art der Familie Bethyridae aus der Tschechoslowakei:

Acephalonomia cisidophaga gen. et sp. n. (Insecta, Hymenoptera, Bethyloidea)

Mit 4 Figuren

JAROMÍR S T R E J Č E K
Praha

Beim mehrjährigen Studium der Familie Bethyridae habe ich eine neue Gattung und Art festgestellt, welche ich hier beschreibe. Die Belegstücke (Holotypus, 3 Allotypen und 30 Paratypen) sind in meiner eigenen Sammlung.

Acephalonomia gen. n.

Typus der Gattung *Ac. cisidophaga* sp. n.

Diese Gattung ist sehr ähnlich der Gattung *Cephalonomia* WESTWOOD, besonders der Art *C. formiciformis* WESTWOOD. Von der Gattung *Cephalonomia* WESTWOOD weicht sie vor allem durch die nur 10gliedrigen Fühler ab (bei *Cephalonomia* WESTW. immer 12gliedrig); dieses Merkmal diene aber bisher auch als ein Hauptmerkmal für das Unterscheiden der Familien Bethyridae (bisher nur mit 12gliedrigen Fühlern bekannt) und Dryinidae (mit 10gliedrigen Fühlern). Dieses Bestimmungsmerkmal fällt nun weg, aber der Körpertypus der beiden Familien ist so stark abweichend, daß die Bestimmung dieser neuen Gattung keine Schwierigkeiten macht.

Acephalonomia cisidophaga sp. n.

Wie es auch bei einigen anderen Arten der Familie Bethyridae bekannt ist, kommen bei der neuen Art zwei Formen vor: vollgeflügelte (*f. alata*) und ungeflügelte resp. rudimentär geflügelte (*f. brachyptera*), was sich auch in der verschiedenen Körperform zeigt. Dann gibt es auch bei beiden Formen den Sexualdimorphismus zwischen Männchen und Weibchen.

Ich muß darum jede dieser vier Formen der neuen Art besonders beschreiben.

Als Haupttypus nehme ich die vollgeflügelte (*alate*) Form des ♀, welche ich auch als Holotypus wähle. Von den weiteren drei Formen (d. h. geflügeltes ♂, *brachypteres* ♀ u. ♂) designiere ich je 1 Stück als Allotypus. Alle weiteren Stücke (26 geflügelte ♀♀, 2 geflügelte ♂♂ und 5 *brachypteres* ♀♀) bezeichne ich als Paratypen.

♀ *f. alata* (Fig. 1) — Körper schwarz, Mandibeln blaßgelb, Beine mit blaßgelben Knien und Tarsen, Fühler dunkelbraun mit hellerem 2. und 3. Glied.

Kopf gewölbt, leicht rechteckig mit abgerundeten Ecken, ohne deutliche Punktierung, glänzend, mit deutlicher Chagrinierung, das Verhältnis Länge Breite ist 11 : 8; Ocellen vorhanden, ein Paar hintere Ocellen vom Hinterrand des Kopfes nur halb so weit entfernt als von der vorderen Ocelle; Augen flach, kahl, leicht oval, von der Mandibelbasis nur so weit entfernt wie die Hälfte ihrer Länge, vom Hinterrand des Kopfes zweimal so weit wie ihre Länge; Mandibeln dreizählig mit verlängertem Endzahn.

Fühler zehngliedrig, 1. Glied deutlich verlängert und verdickt, zweimal so dick wie das 3.

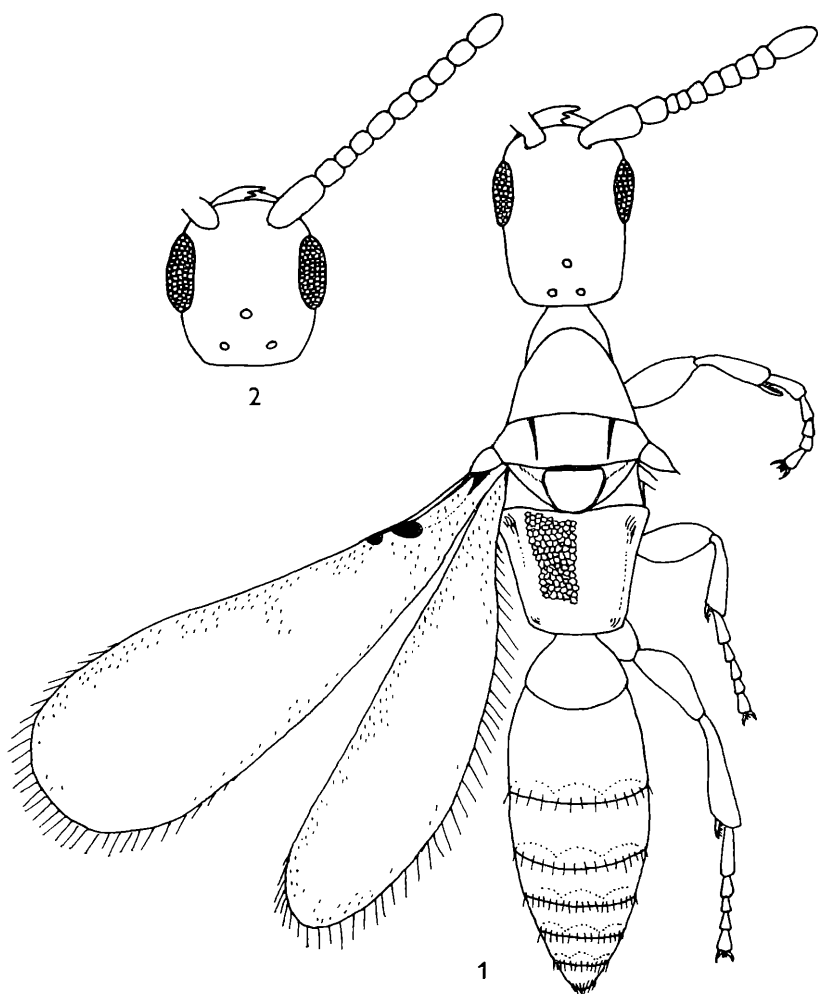


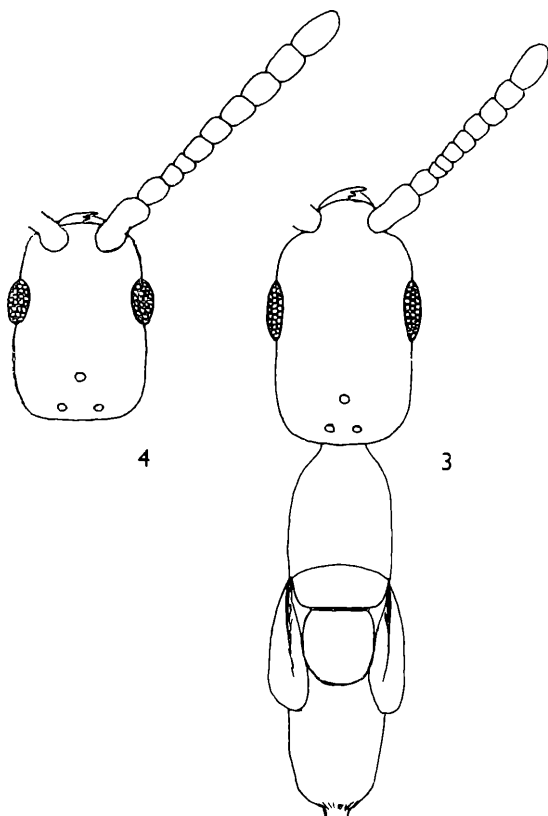
Fig. 1–2: *Acephalonomia cisidophaga* gen. et sp. n. 1: f. *alata*, ♀, Habitus – 2: f. *alata*, ♂, Kopf.

und 4. Glied und so lang wie die 2.–4. Glieder zusammen, 3. u. 4. Glieder sehr verkürzt, mäßig quer, beide zusammen nur so lang wie das 2. Glied, 5.–9. Glieder breiter als die 3. u. 4. Glieder, so lang wie breit, 10. Glied verlängert, fast so lang wie die 8. und 9. Glieder zusammen.

Pronotum glockenförmig, an der Basis nur sehr wenig breiter als lang; Mesonotum quer, mehr als zweimal so breit als lang, mit fast parallelen Parapsidenfurchen; Scutellum fast rundlich; Pronotum, Mesonotum und Scutellum mit ähnlicher Struktur wie auf der Oberfläche des Kopfes; Mediansegment fast so lang wie das Pronotum, nach hinten allmählich verschmälert, am Seiten- und Hinterrand abgerundet, ohne Leisten, die Struktur der Oberfläche aus deutlichen kleinen rundlichen Feldchen gebildet.

Flügel überragen das Ende des Abdomens, glashell, Oberfläche feinhaarig, Hinterrand bewimpert; bräunliche Adern sehr rudimentär, Subcostalis deutlich, am Distalende mit einer größeren Verdickung, neben dieser noch mit einer viel kleineren Verdickung, diese von

Fig. 3–4: *Acephalonomia cisidophaga*
gen. et sp. n. 3: *f. brachyptera*, ♀,
Kopf und Thorax mit Mediansegment
– 4: *f. brachyptera*, ♂, Kopf.



der größeren durch eine kurze Ader getrennt, welche das Pterostigma ersetzt; Medialis und Submedialis nur durch schwache Linien angedeutet.

Abdomen länglich, oben leicht abgeflacht und glatt, Petiolus sehr kurz, drittes Tergit am längsten, die Tergite ab dem dritten vor dem Hinterrand mit einer Reihe längerer dünner Härchen.

Beine normal, Femora etwas verdickt, besonders das vordere, am dicksten in der Mitte, Tibien allmählich distal verdickt, der große Endsporn der Tibien ventral bewimpert.

Körperlänge: 1,3 mm.

Holotypus 1 ♀ *f. alata* – Bohemia bor.: Krkonoše-Gebirge (Riesengebirge), Medvědí důl, 9. 1961, in Baumpilzen (*Trametes* sp.) auf *Fagus sylvatica* in Gängen von *Rhopalodontus* sp. (Coleoptera, Cisidae), weitere 3 Paratypen mit denselben Angaben und 23 Paratypen mit denselben Angaben wie bei dem Allotypus ♂ *f. alata*; alles lgt. und coll. J. STREJČEK.

♂ *f. alata* – vom ♀ *f. alata* abweichend durch folgende Merkmale:

Kopf (Fig. 2) kürzer, das Verhältnis Länge Breite ist 11 : 10. Alle drei Ocellen voneinander fast gleich weit entfernt.

Fühler (Fig. 2) länger, 3. u. 4. Glieder so lang wie breit, 5.–9. Glieder fast um die Hälfte länger als breit, 10. Glied fast um ein Viertel länger als das 9. Glied.

Körperlänge: 1,2 mm.

Allotypus 1 ♂ *f. alata* – Slovakia, ohne nähere Angaben (er wurde zufällig erbeutet am Fenster eines Raumes mit Zuchten verschiedener Forstinsekten aus Holz); 2 Paratypen mit denselben Angaben; alle Exemplare lgt. M. Čapek, coll. J. Strejček.

♀ *f. brachyptera* (Fig. 3) – vom ♀ *f. alata* abweichend durch folgende Merkmale:

Im ganzen schlanker und schmaler.

Kopf fast walzenförmig, das Verhältnis Länge Breite ist 11 7

Thorax viel schmaler und parallelseitig, Mesonotum ohne deutliche Parapsidenfurchen.

Flügel rudimentär, nur schuppenförmig.

Körperlänge 1,2 mm.

Allotypus 1 ♀ *f. brachyptera* — Lokalität und weitere Angaben wie beim Holotypus, 5 Paratypen mit denselben Angaben.

♂ *f. brachyptera* — vom ♀ *f. brachyptera* abweichend durch folgende Merkmale:

Kopf (Fig. 4) kürzer, das Verhältnis Länge Breite ist 10 7

Fühler (Fig. 4) ähnlich vom ♀ abweichend wie beim ♂ der *f. alata*.

Körperlänge: 1,0 mm.

Allotypus 1 ♂ *f. brachyptera* — Slovakia mer., Kamenica n. Hr. (bei Štúrovo), 24. 6. 1968, in Baumpilzen (*Trametes* sp.) auf *Salix alba* in Gängen von *Rhopalodontus* sp. (Coleoptera, Cisidae); lgt. und coll. J. STREJČEK.

Anschrift des Verfassers:

Mládežnická 3063/3, 106 00 Praha 10 — Záběhlice (ČSFR)

(Bei der Redaktion eingegangen am 9. VIII. 1989)

ZOBODAT - www.zobodat.at

Zoologisch-Botanische Datenbank/Zoological-Botanical Database

Digitale Literatur/Digital Literature

Zeitschrift/Journal: [Reichenbachia](#)

Jahr/Year: 1990

Band/Volume: [28](#)

Autor(en)/Author(s): Strejcek Jaromir

Artikel/Article: [Beschreibung einer neuen Gattung und Art der Familie Bethyloidea aus der Tschechoslowakei: Acephalonomia cisidophaga gen. et sp. n. \(Insecta, Hymenoptera, Bethyloidea\) 47-50](#)