

REICHENBACHIA

Staatliches Museum für Tierkunde Dresden

Band 29

Ausgegeben: 10. Dezember 1992

Nr. 24

***Barypeithes bulgaricus* sp. n. aus Bulgarien**

(Insecta, Coleoptera, Curculionidae: Brachyderinae)

Mit 5 Figuren

PAVEL A N G E L O V

Plovdiv

In meinen unbestimmten Curculioniden-Materialien, die ich aus verschiedenen Teilen Bulgariens gesammelt habe, besitze ich 4 Exemplare, die ich lange Zeit nicht bestimmen konnte. Diese Exemplare haben (zu verschiedenen Zeiten) L. DIECKMANN (†), L. BEHNE und M. MEREGALLI gesehen, und wir sind einer Meinung, daß diese Exemplare zu einer neuen *Barypeithes*-Art gehören, die ich bis jetzt nur in Südwest-Bulgarien gesammelt habe.

***Barypeithes bulgaricus* sp. n.**

H o l o t y p u s (♂): Südwest-Bulgarien, Ali-Botusch-Gebirge (Slavjanka-planina-Gebirge), 600 m ü. NN, südlich vom Dorf Paril, P. Angelov leg. In meiner Sammlung. - **P a r a t y p e n**: 3 Ex., gleicher Ort und gleiches Datum, P. Angelov leg. 2 Ex. in meiner Sammlung und 1 Ex. in der Sammlung des Staatlichen Museums für Tierkunde, Dresden.

B e s c h r e i b u n g: Oben schwärzlichbraun, unten etwas rötlich, Beine und Fühler gelbbraun, Fühlerkeule etwas angedunkelt. Die ganze Oberseite mit deutlichen aufgerichteten, weißlichen Haaren, die einen leichten Metallschein haben. Zwischen diesen sind am Grunde auch kürzere, anliegende Haare deutlich zu sehen. Auf den Flügeldecken sind die aufgerichteten Haare fast senkrecht und so lang wie die Breite der Zwischenräume in der Mitte. Auf Halsschild und Kopf sind die Haare etwas kürzer, auf dem Kopf mehr nach hinten geneigt. Beine und Fühler wenig kürzer und kaum aufgerichtet behaart. Körper gedrungen.

Rüssel kurz, oben abgeflacht, fast so lang wie an der Spitze breit, die Seiten vor den Augen bis zu den Fühlergruben konisch verengt und von hier zur Spitze rundlich verbreitert (Fig. 1). Seitlich gesehen, gleich breit und leicht gekrümmt (Fig. 2). Oben fein und dicht punktiert.

Kopf samt den Augen zweimal breiter als die Rüsselspitze, Stirn flach gewölbt und wie die Rüsseloberfläche punktiert, ohne deutliches Grübchen in der Mitte.

Fühler kurz und dick. Fühlerschaft gleichmäßig gekrümmt, von der Basis zur Spitze leicht verdickt und hier fast zweimal dicker als an der Basis. 1. Geißelglied konisch, fast zweimal breiter als lang, an der Spitze so dick wie der Schaft in der Mitte. 2. Geißelglied dünner, konisch, wenig länger als an der Spitze breit, 3.-7. Glied breiter als lang, zur Spitze stärker breiter. Fühlerkeule kurz und dick. Augen rundlich, stark fast halbkugelig vorstehend.

Halsschild fast zweimal breiter als lang, vorn und hinten gerade abgeschnitten, seitlich stark gerundet, oben wie auf dem Kopf punktiert, in der Mitte der Länge nach mit undeutlichem Kiel. Flügeldecken seitlich gerundet, etwa 1,5mal länger als breit, in der Mitte am breitesten, nach vorn und hinten gleichförmig verengt, ohne Schultern. Zwischenräume leicht gewölbt, glänzend, fast so breit wie die Punkte in der Mitte der Streifen, die der letzten nach vorn und nach hinten schmaler und mit kleineren Punkten.

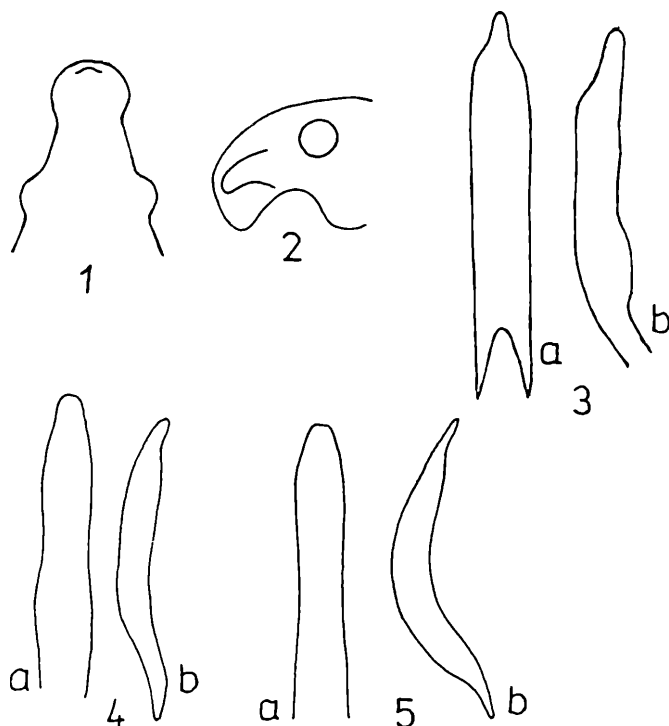


Fig. 1-3: *Barypeithes bulgaricus* sp. n. 1: Kopf dorsal - 2: Kopf lateral - 3: Aedoeagus dorsal (a) und lateral (b). - Fig. 4: *B. globus* FORM., Aedoeagus dorsal (a) und lateral (b) (nach FORMÁNEK, 1904). - Fig. 5: *B. bosnicus* FORM., Aedoeagus dorsal (a) und lateral (b) (nach FORMÁNEK, 1904).

Beine kurz und robust, Vorderschenkel gekielt, aber ohne Zahn. Vorderschienen dünn, Außenseite fast gerade, nur an der Basis leicht gekrümmt, Innenseite zweibuchtig, an der Spitze, nach außen und nach innen fast gleich verbreitert und mit sehr feinen Zähnchen an der Innenspitze. Tarsen kurz mit breiten Gliedern, Klauenglied dünn, fast gleich dick.

Länge: 2,1-2,7 mm bis zum Vorderrand der Augen.

Aedoeagus siehe Fig. 3.

Biologie: Unbekannt.

Differentialdiagnose: *B. bulgaricus* sp. n. ist nach der Körperform *B. globus* FORMÁNEK und *B. bosnicus* FORMÁNEK ähnlich, unterscheidet sich aber von diesen deutlich durch die dichte aufstehende Behaarung der Oberseite und durch die Aedoeagusform (vgl. Fig. 4 und 5). Von *B. globus* weicht er weiter ab durch geringere Größe, von *B. bosnicus* durch die nicht schnabelförmig ausgezogenen Flügeldeckenspitzen.

Bis jetzt ist nur eine *Barypeithes*-Art für die Fauna Bulgariens bekannt (ANGELOV, 1978: 61). Die Bestimmungstabelle in der "Fauna Bulgariens" (Bd. 7, Teil 2, 1978: 75) kann wie folgt lauten:

Bestimmungstabelle der bulgarischen *Barypeithes*--Arten

- 1 (2) Körper kugelig, Flügeldecken stark gewölbt, fast zweimal breiter als der Halsschild, dieser fast zweimal breiter als lang. Kleiner als 3 mm. **B. bulgaricus sp. n.**
- 2 (1) Körper deutlich länger, Flügeldecken etwa 1,5mal breiter als der Halsschild, dieser fast so lang wie breit. Länger als 3 mm. **B. pellucidus BOH.**

Literatur

- ANGELOV, P., 1978: Fauna Bulgariens, Bd. 7, II. Teil: Brachyderinae, Brachycerinae, Tanymericinae, Cleoninae, Curculioninae, Myorrhyninae: 61. Sofia.
- APFELBECK, V., 1899: Zur Kenntnis der Paläarktischen Curculioniden. - Wiss. Mitt. Bosn.-Herz. **6**: 802.
- FORMÁNEK, R., 1904: Zur näheren Kenntnis der Gattung *Barypeithes* Duv. und *Omius* Schönh. sensu Seidlitz. - Münchn. Kol. Z. **2**: 151-182.
- FREMUTH, J., 1971: Die mitteleuropäischen Arten der Gattung *Barypeithes* Duv. - Annot. Zool. et Bot. **65**: 1-30. Bratislava.

Anschrift des Verfassers:

Prof. P. Angelov, Post. kut. 155, 4000 Plovdiv (Bulgarien)

(Bei der Redaktion eingegangen am 10. X. 1991)

ZOBODAT - www.zobodat.at

Zoologisch-Botanische Datenbank/Zoological-Botanical Database

Digitale Literatur/Digital Literature

Zeitschrift/Journal: [Reichenbachia](#)

Jahr/Year: 1992

Band/Volume: [29](#)

Autor(en)/Author(s): Angelov Pavel

Artikel/Article: [Barypeithes bulgaricus sp. n. aus Bulgarien \(Insecta, Coleoptera, Curculionidae: Brachyderinae\) 151-153](#)