

# REICHENBACHIA

Staatliches Museum für Tierkunde Dresden

Band 29

Ausgegeben: 10. Dezember 1992

Nr. 30

## Das Genus *Polyphonus* LOEW, 1848 und *P. theodori* n. sp. aus Griechenland

(Insecta, Diptera: Asilidae)

Mit 2 Abbildungen

MILAN HRADSKÝ & ERNST HÜTTINGER

Zásmuky

Purgstall

**Abstract.** *Polyphonus theodori* n. sp. from Greece is described and illustrated. Our materials of *P. laevigatus* LOEW from Anatolia were compared with the type specimens in the Zoologisches Museum Berlin, the hypopygium is illustrated too. On this basis, the exact differentiation of the both species is given.

Bisher liegt aus diesem Genus nur eine einzige Spezies vor - *P. laevigatus* LOEW, 1848. Locus typicus ist die Insel Rhodos (Griechenland). *P. laevigatus* wird jedoch aus mehreren Ländern angeführt: Griechenland, Türkei, GUS, Iran, Israel. Unser Material wurde mit dem LOEWschen Originalmaterial, das im Zoologischen Museum Berlin deponiert ist, verglichen. Bei der Sichtung des Materials aus verschiedenen Regionen des bisher bekannten Verbreitungsgebietes konnte sofort ein weiteres Phänon erkannt werden. Zur Klärung der Situation muß für das griechische Phänon ein neues Taxon eingeführt werden, es wird nach dem israelischen Entomologen Prof. O. Theodor - in Anerkennung seiner Arbeiten über die Genitalsystematik der Asilidae - benannt.

Eine gute Beschreibung des Genus *Polyphonus* LOEW finden wir bei ENGEL (1930).

### ***Polyphonus theodori* n. sp.**

Größe ♂ 13-16 mm, ♀ 15-19 mm; gedrungene Gestalt, beim ♂ Abdomen zylinderförmig und das Hypopygium kugelig, allgemein stark und dicht beborstet. Die Grundfarbe ist schwarz, die durch die gelbe Tomentierung jedoch nur an wenigen Stellen sichtbar ist.

Kopf: Gesicht, Gesichtshöcker, Stirn, Occiput, Ocellarhöcker gelb tomentiert und gelb beborstet. Knebelbart gelb, Rüssel und Taster schwarz, gelb behaart, Antennen schwarz, 2 Basalglieder gelb behaart.

Thorax: Mesonotum gelb tomentiert mit 2 glänzend schwarzen, schmalen Mittelstreifen und in der hinteren Hälfte liegenden schwarzen Seitenflecken. Gesamte Behaarung gelb mit Ausnahme der schwarzen Acrostichalen. Drei notopleurale, 4-6 supraalare und 8-12 postalare gelbe Borsten vorhanden. Meso-, Ptero- und Sternopleura mit in der dorsalen Hälfte liegenden gelben Tomentflecken. Scutellum gelb tomentiert und stark büstenartig aufrecht beborstet und behaart. Halteren braun, Haarschirm dicht und gelb; Flügel klar durchsichtig, Adern braun, Costa basal gelb behaart. Coxae 1-3 schwarz, mit gelb tomentierten und stark behaarten Tomentbinden. Alle Beine schwarz, gelb behaart und beborstet; Femur 1 distal / ventral (innen) mit schwarzen Dornen, Femur 2 ventral mit 10 und Femur 3 ventral mit 6 schwarzen Dornen. Femur 2 gleicht damit einem

»Fangbein«. Tarsus 1 dorsal mit einer Reihe gelber Dornen, Tarsus 2 ventral mit einer Reihe schwarzer Dornen, Tarsus 3 distal / ventral (innen) mit schwarzen Dornen verschiedener Länge. Basitarsus 1-3 ventral mit schwarzen Dornen. Krallen schwarz, Empodium und Pulvilli gelb.

Abdomen: alle Tergite und Sternite gelb tomentiert und stark behaart; Hypopygium glänzend schwarz, weißgelb (heller als die übrige Behaarung) behaart (Abb. 1); Legeröhre glänzend schwarz und sehr schwach gelb behaart.

Das Weibchen gleicht in allen wesentlichen Merkmalen dem Männchen, die Borsten und Dornen sind jedoch nicht so stark ausgeprägt.

Diese Tiere konnten auf weitgehend vertrockneten Wiesen leicht erbeutet werden. Das vorliegende Material wurde in Griechenland am Peloponnes erbeutet, dies stellt jedoch noch nicht die gesamte Verbreitung dar.

### Differentialdiagnose:

Deutliche Unterschiede in der Farbe und Stärke der Beborstung, der Größe und der Ausbildung der Hypopygiums.

|                     | <i>P. theodori</i> n. sp. | <i>P. laevigatus</i> LOEW |
|---------------------|---------------------------|---------------------------|
| Größe, ♂:           | 13-16 mm                  | 17-18 mm                  |
| Beborstung, Farbe:  | rotgelb                   | graugelb                  |
| Beborstung, Dichte: | mehr                      | weniger                   |

Hypopygium: Siehe Abb. 1 u. 2, allein der Dististylus genügt zur eindeutigen Differenzierung.

### Untersuchtes Material:

Holotypus, ♂: Griechenland, Peloponnes, 330 m, 4 km E. Areopolis, 36.40° N, 22.22° E, 14. 5. 1980, Hü. leg. (coll. Hüttinger).

Paratypen: 2 ♂♂ 2 ♀♀, Griechenland, Argos, Sterna, 6. 5. 1975, Greathead leg.; 2 ♂♂ 1 ♀, Griechenland, near Argos, 22. 5. 1975, Greathead leg.; 7 ♂♂ 7 ♀♀, Griechenland, Lakonia, Monemvasia, 30 m, 36.36° N / 23.03° E, 30. 5. 1981, Hü. leg.; 3 ♂♂ 4 ♀♀, Griechenland, 6 km N. Mikrothivae, 200 m, 39.14° N / 22.45° E, 11. 5. 1981, Hü. leg.; 14 ♂♂ 10 ♀♀, Griechenland, Peloponnes, 7 km S. Monemvasia, 30 m, 36.41° N / 23.03° E, 9. 5. 1980, Hü. leg.; 5 ♂♂ 4 ♀♀, Griechenland, Peloponnes, 4 km E. Areopolis, 330 m, 36.40° N / 22.22° E, 14. 5. 1980, Hü. leg.; 1 ♀, Griechenland, Peloponnes, Arkadia, SW. Astros, 500 m, 37.16° N / 22.41° E, 3. 6. 1981, Hü. leg.; 3 ♂♂, Griechenland, Peloponnes, 8 km S. Monemvasia, 30 m, 36.41° N / 23.03° E, 12. 5. 1980, Hü. leg.; 1 ♂, Griechenland, Peloponnes, Akrokrinthos, 250 m, 37.56° N / 22.55° E, 18. 5. 1980, Hü. leg.; 1 ♂ 3 ♀♀, Griechenland, Peloponnes, Neo-Korinth, 22. 5. 1962, Hamann leg. (coll. O. Ö. Landesmuseum); 1 ♀, Griechenland, Peloponnes, Kiaton, 22.36° N / 38.00° E, 19. 5. 1974, Malicky leg.; 1 ♀, Griechenland, 15 km NW. Thivae, 100 m, 38.20° N / 23.15° E, 11. 5. 1981, Hü. leg.; 1 ♂, Griechenland, Helikon-Gebirge, unter Ag. Triada, 250 m, 38.22° N / 22.55° E, Malicky leg.; 1 ♂, Griechenland, 1 km W Igumenitsa, 50 m, 39.29° N / 20.14° E, Malicky leg.; 1 ♂ 1 ♀, Griechenland, Peloponnes, Argolis, Ktenias-Geb., SW Karia, 650-900 m, 37.38° N / 22.32° E, Rausch leg.

### Bestimmungsschlüssel für das Genus *Polyphonus* LOEW

- 1 Femur 1 apikal mit 2 schwarzen Innendornen; Mesonotum: Acrostichale länger als die Fühlerborste lang ist. Gesamteindruck gelb bis rotgelb. ***P. theodori* n. sp.**
- 2 Femur 1 apikal mit 2 weißen Dornen (je eine auf der Innenseite und Außenseite). Mesonotum: Acrostichale kürzer als die zweigliedrige Fühlerborste lang ist. Gesamteindruck grau bis weißgelb. ***P. laevigatus* LOEW**

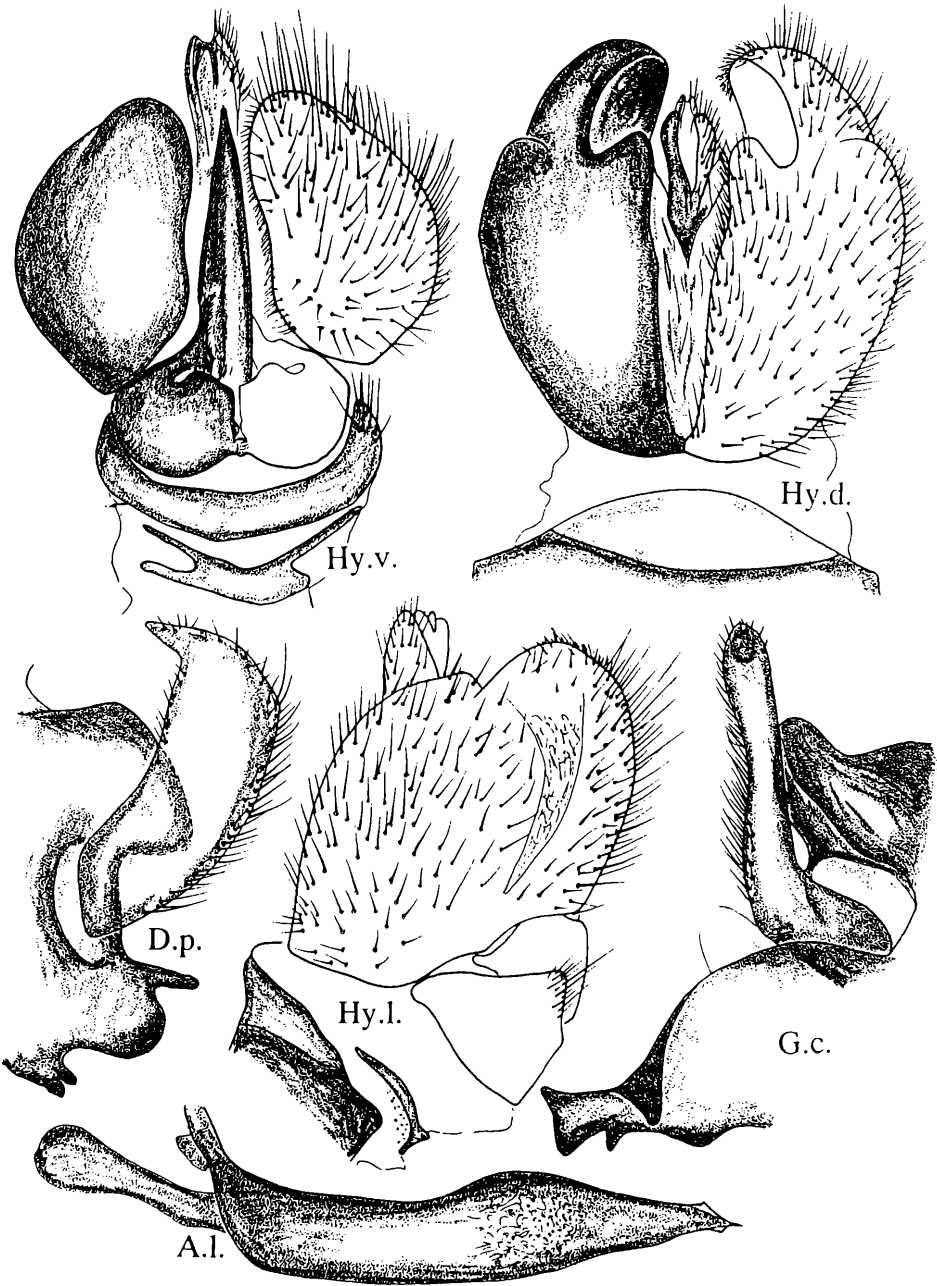


Abb. 1: *Polyphonius theodori* n. sp., Hypopygium, Griechenland, Peloponnes, 4 km E. Areopolis, 330 m, 36.40°N / 22.22°E, 14. 5. 1980, E. & J. Hüttinger leg. (Kat. Nr. 269). Holotypus.

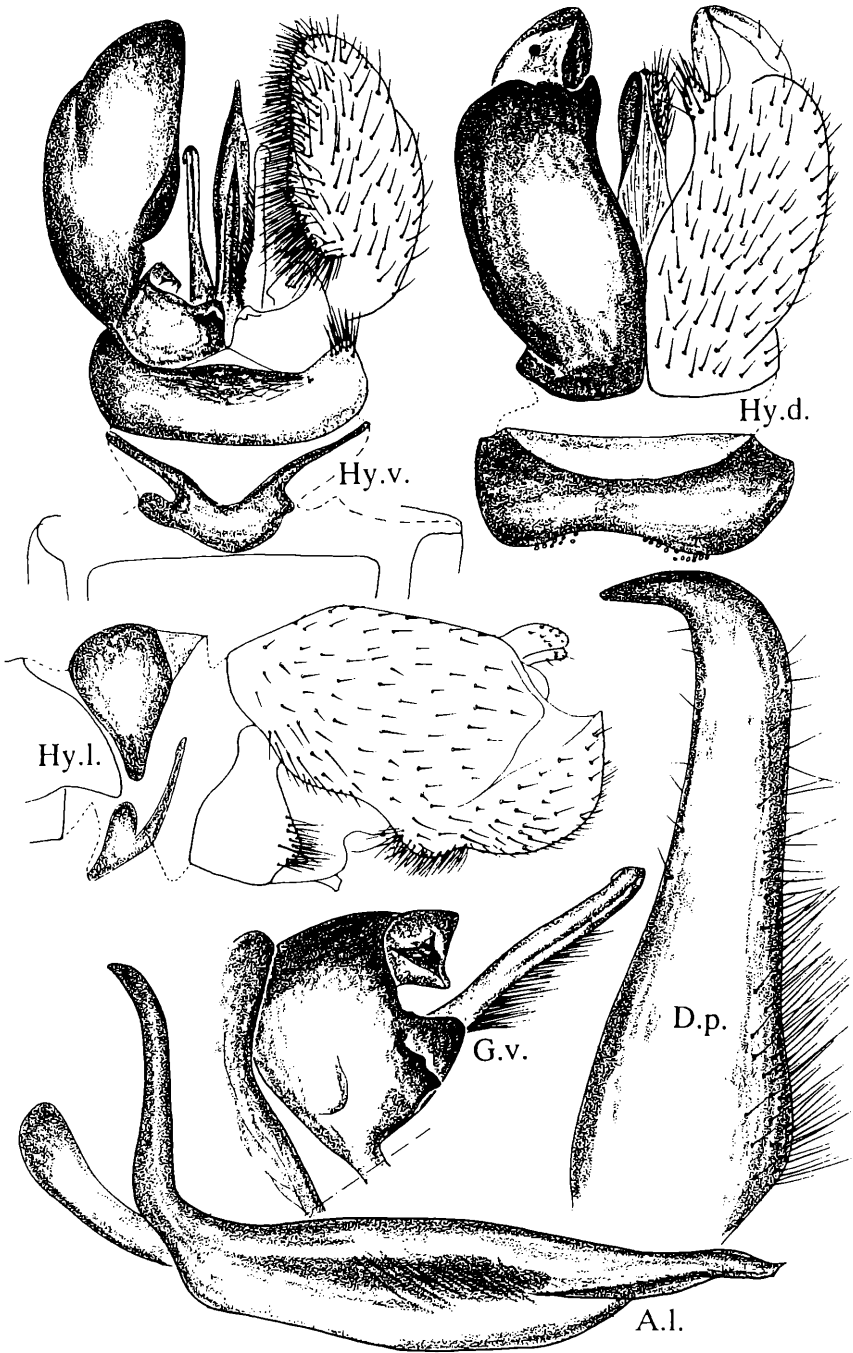


Abb. 2: *Polyphonus laevigatus* LOEW, Hypopygium, Anatolien, 36 km W. Silifke, 1000 m, 36.22°N / 33.38°E, 13. 6. 1983, E. Hüttinger leg. (Kat. Nr. 212).

***Polyphonius laevigatus* LOEW, 1848**

Eine gute Charakterisierung dieser Spezies finden wir bei ENGEL (1930) und THEODOR (1980), Hypopygium siehe Abb. 2. Ebenso wie bei *P. theodori* n. sp. kann aus den Daten des untersuchten Materials noch keine endgültige Aussage über die tatsächliche Verbreitung vorgenommen werden.

THEODOR (1980, Figs. 565-569) stellt eindeutig *P. laevigatus* LOEW dar, wobei der Fundort des gezeichneten Exemplares nicht ersichtlich ist.

**Untersuchtes Material:**

1 ♂, Anatolien, 36 km W. Silifke, 1000 m, 36.22° N/33.38 E, 13. 6. 1983, Hü. leg.; 1 ♂, Anatolien, 18 km E. Göcksun, 1350 m, 38.03° N/36.30° E, 5. 6. 1983, Hü. leg.; 2 ♂♂ 2 ♀♀, Anatolien, Antalya, Termessos, 850 m, 10. 6. 1984, Hü. leg.; 4 ♂♂ 3 ♀♀, Anatolien, zw. Milas u. Yatağan, W. der Ebene, 500 m, 37.16° N/27.55° E, 5. 6. 1984, Hü. leg.; 3 ♂♂ 1 ♀, Anatolien, SW. Fethiye, 330 m, 36.33° N/29.04° E, 6. 6. 1984, Hü. leg.; 1 ♂ 1 ♀, Anatolien, 5 km N. Bafa Gölü - 50 km S. Selcuk, 10 m, 37.32° N/27.21° E, 5. 6. 1984, Hü. leg.; 1 ♀, Anatolien, 55 km N. Izmir, 10 m, 38.48° N/27.00° E, 3. 6. 1984, Hü. leg.; 1 ♀, Anatolien, 5 km N. Kusadasi, O m, 37.51° N/27.16° E, 4. 6. 1984, Hü. leg.; 1 ♂ 1 ♀, Anatolien, 150 km SW. Malytya, 950 m, 37.50° N/37.40° E, 4. 6. 1983, Hü. leg.; 1 ♂, Anatolien, E. Boglan Gec, 1450-1500 m, 38.55° N/41.09° E, 31. 5. 1985, Aspöck & Rausch leg.; 1 ♂, Anatolien, Prov. Antalya, Termessos, 800-900 m, 37.00° N/30.28° E, 9. 6. 1985, H. & R. Rausch leg.; 1 ♀, Anatolien, Izmir, Ephesus, 20 m, 37.55° N/27.19° E, 8. 6. 1981, Aspöck, Ressler & Rausch leg.; 1 ♂, Anatolien, Prov. Mus, E. Boglan Gec, 1450-1500 m, 38.55° N/41.09° E, 30. 5. 1985, Aspöck & Rausch leg.

**Verwendete Abkürzungen:**

|     |                   |     |                                |
|-----|-------------------|-----|--------------------------------|
| Hy. | Hypopygium gesamt | D.  | Dististylus                    |
| G.  | Gonocoxit         | A.  | Aedeagus                       |
| l.  | lateral           | v.  | ventral                        |
| d.  | dorsal            | p.  | - proximal                     |
| c.  | caudal            | Hü. | vom Autor gesammeltes Material |

**Literatur**

- ENGEL, E. O. (1930): Asilidae. - In: LINDNER, E., Die Fliegen der palaearktischen Region, 24. Asilidae, 4 (1 + 2): pp. 491, Stuttgart.
- HULL, F. M. (1962): Robber Flies of the World, Part 1 + 2. Smithsonian Inst. U. S. Nat. Mus. Bull. 224, (Part 1, 2): pp. 907, Washington.
- LEHR, P. A. (1988): Catalogue of Palaearctic Diptera, Family Asilidae: pp. 197-326, Budapest.
- THEODOR, O. (1980): Fauna Palästina, Insecta II - Diptera: Asilidae, pp. 448, Jerusalem.

**Anschriften der Autoren:**

M. Hradský, Mlékovice 40, CS - 281 44 Zámuky (ČSFR)  
 E. Hüttinger, Flößerweg 6, A - 3251 Purgstall (Österreich)

(Bei der Redaktion eingegangen am 27. XI. 1991)

# ZOBODAT - [www.zobodat.at](http://www.zobodat.at)

Zoologisch-Botanische Datenbank/Zoological-Botanical Database

Digitale Literatur/Digital Literature

Zeitschrift/Journal: [Reichenbachia](#)

Jahr/Year: 1992

Band/Volume: [29](#)

Autor(en)/Author(s): Hradsky Milan, Hüttinger Ernst

Artikel/Article: [Das Genus Polyphonius LOEW, 1848 und P. theodori n. sp. aus Griechenland \(Insecta, Diptera: Asilidae\) 187-191](#)