

# REICHENBACHIA

Staatliches Museum für Tierkunde Dresden

Band 30

Ausgegeben: 15. Dezember 1993

Nr. 9

## Neue und interessante Anthicidae aus Sibirien und der Orientalischen Region (Insecta : Coleoptera)

(42. Beitrag zur Kenntnis der Anthicidae)

Mit 3 Abbildungen

GERHARD UHMANN  
Pressath

**Abstract.** A list of Anthicidae from Siberia and the Oriental Region is given, among them 3 new species: *Derarimus riedeli* spec. nov., *Tomoderus kuchingensis* spec. nov. and *Tomoderus taipingensis* spec. nov.

### Einleitung

Herr Dr. Wolfgang Schawaller vom Staatlichen Museum für Naturkunde in Stuttgart übergab mir eine Anzahl Anthiciden zur Bestimmung, die im folgenden aufgelistet werden. Darunter befinden sich drei bisher unbekannte Arten aus Borneo und Malaysia. Die Holotypen befinden sich im Staatlichen Museum für Naturkunde in Stuttgart (SMNS). Herrn Dr. Schawaller danke ich sehr für die Überlassung einiger Käfer für meine Sammlung.

### Die Arten

*Notoxus andrewesi* KREKICH-STRASSOLDO, 1913

Loc. typ.: Vorderindien. – Material: Indien, Uttar Pradesh, Rishikesh, 2.–4. 7. 1989, 1 Ex., leg. A. Riedel.

*Notoxus monoceros* (LINNÉ) var. *trinotatus* PIC, 1894

Material: USSR, Khabarovsk Province, Bychika 30 km S. Khabarovsk, Ussuri bank, 11.–12. 6. 1990, 1 Ex., leg. W. Schawaller.

*Notoxus variabilis* KREKICH-STRASSOLDO, 1913

Loc. typ.: Bengalen. – Material: India, Rajasthan, Sariska-W.L.S., 15. 8. 1989, 1 Ex., leg. A. Riedel.

*Derarimus riedeli* spec. nov. (Abb. 1)

Holotypus: Borneo, Sarawak, Kuching, Santubong, 26. 3. 1990, leg. A. Riedel (SMNS).

Derivatio nominis Diese Art benenne ich nach ihrem Entdecker, Herrn Alexander Riedel in Friedberg.

Maße (Breite = B, Länge = L, in mm): Körper-L 3.1, größte B 1.3. Kopf-L 0.6, Kopf-B über Augen 0.7. Halsschild-L 0.6, Halsschild-B 0.6. Flügeldecke-L 1.9, Flügeldecke-B 1.3.

Diagnose: Kräftig punktiert, sehr große Augen, kurze Schläfen.

Beschreibung: Färbung: Dunkelbraun. Mundpartie, Fühler, Taster und Beine etwas heller. Augen schwarz.

Kopf: Glänzend. Sehr kräftig punktiert, Zwischenräume viel kleiner als die Punkte. Behaarung braun, kräftig, quer liegend. Dazwischen stehen einige nicht sehr lange Borsten steil ab. Oberfläche uneben, zwischen den Augen mit einer kleinen, flachen Längsvertiefung.

Halsschild: Glänzend. Grob und genabelt punktiert. Zwischenräume fast fehlend. Zur Seite und zur Basis werden die Punkte viel feiner, die Abstände viel größer. Behaarung braun, sehr schütter, etwas abstehend, in verschiedene Richtungen weisend. Im Bereich der Vertiefung steht in der Mitte ein feiner Längskiel.

Flügeldecken: Glänzend. Sehr kräftig, aber nicht sehr tief punktiert. Die Punkte werden zur Spitze kaum feiner. Zwischenräume etwas kleiner als die Punkte, bis etwa 4mal so groß wie die Punkte. Behaarung braun, kräftig, etwas abstehend, in verschiedene Richtungen weisend. Dazwischen stehen einige Borsten, die kaum länger als die Grundbehaarung sind, steil ab.

Beine kaum sichtbar behaart.

Beziehung: Ähnlich *D. cavicollis* UHMANN, aber unterschieden durch kräftigere Punktur und dadurch etwas weniger Glanz, viel größere Augen und viel kürzere Schläfen.

*Tomoderus krekichii* HEBERDEY, 1936

Loc. typ.: Borneo. – Material: Borneo, Belaga, 14.–16. 3. 1990, 1 Ex., leg. A. Riedel.

*Tomoderus kuchingensis* spec. nov. (Abb. 2)

Holotypus Borneo, Sarawak, Kuching, Santubong, 26. 2. 1990, leg. A. Riedel (SMNS).

Paratypen: 2 Ex., wie Holotypus (SMNS und coll. mea).

Maße (Breite = B, Länge = L, in mm): Körper-L 2.3, größte B 1.0, Kopf-L 0.4, Kopf-B über Augen 0.5. Halsschild-L 0.5, Halsschild-B 0.5 Flügeldecken-L 1.4, Flügeldecken-B 1.0.

Diagnose: Halsschildlängsfurche breit und flach. Flügeldecken sehr kräftig punktiert.

Beschreibung: Färbung: Braun. Halsschild, Beine, Taster und Fühlerspitze heller. Augen schwarz.

Kopf: Glänzend. Fein und verstreut punktiert. Einzelne, nicht so feine Nabelpunkte sind untergemischt. Behaarung braun, nicht sehr kräftig, sehr schütter, größtenteils quer liegend. Fühler unauffällig behaart und außerdem mit Borsten besetzt.

Halsschild: Glänzend. Eine flache, breite Längsfurche reicht vom Vorderrand bis zur queren Einschnürung. Im Bereich der Längsfurche ziemlich kräftig punktiert, die Zwischenräume sind hier viel kleiner als die Punkte. Seitlich sehr fein punktiert, die Zwischenräume sind hier sehr viel größer als die Punkte. In der queren Einschnürung grob runzelig, zu den Seiten hin werden die Runzeln feiner. Zur Basis wird die Punktur sehr fein und verstreut. Behaarung unauffällig, dazwischen stehen einige nicht sehr lange Borsten senkrecht ab.

Flügeldecken: Glänzend. Sehr kräftig punktiert, Zwischenräume kleiner als die Punkte, äußerst fein punktuert. Zur Spitze werden die Punkte nur wenig feiner, aber flacher. Behaarung braun, kräftig, lang, wenig gebogen, etwas abstehend, nach hinten gerichtet. Einige lange, kräftige Borsten stehen halb ab. Hinter dem Schildchen ist etwa ein Sechstel der Nahtlänge niedergedrückt.

Beine unauffällig behaart.

Beziehung: Dem *T. obscuripennis* PIC nahestehend, aber heller gefärbt und größer.

*Tomoderus sulcicollis* LAFERTÉ, 1848

Loc. typ.: Indien. – Material: Indien, Uttar Pradesh, Rishikesh, 5.–7. 7. 1989, 1 Ex., leg. A. Riedel.

*Tomoderus taipingensis* spec. nov. (Abb. 3)

Holotypus: Malaysia, Taiping, Maxwell Hill, 10. 4. 1990, leg. A. Riedel (SMNS).

Maße (Breite = B, Länge = L, in mm): Körper-L 4.0, größte B 1.4. Kopf-L 0.8, Kopf-B über Augen 0.8. Halsschild-L 1.0, Halsschild-B 0.6. Flügeldecken-L 2.2, Flügeldecken-B 1.4.

Diagnose: Große Art mit flach ausgerundetem Halsschild. Kopf breit, Halsschild lang und schlank.

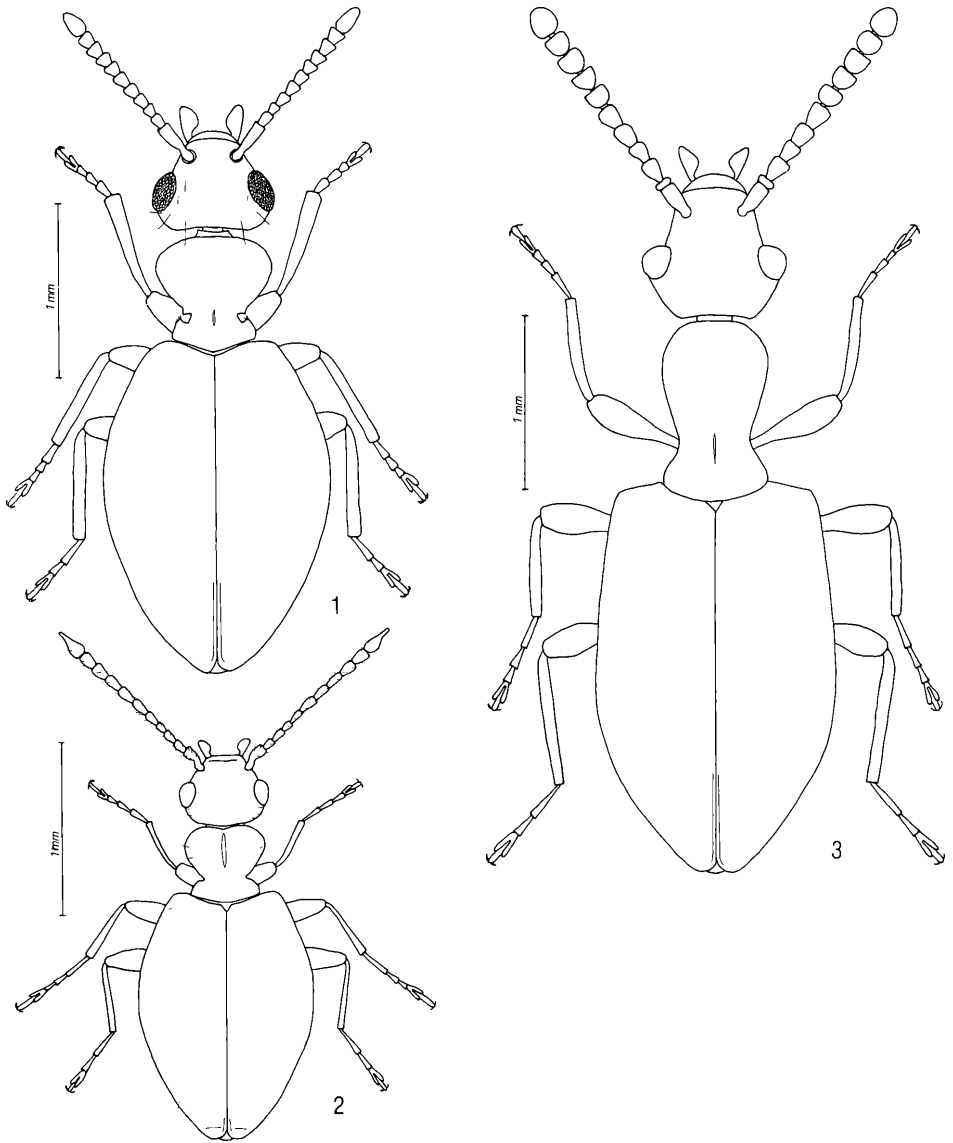


Abb. 1–3: Habitus. 1: *Derarimus riedeli* spec. nov.; 2: *Tomoderus kuchigensis* spec. nov.; 3: *Tomoderus taipingensis* spec. nov.

**Beschreibung:** Färbung: Dunkelbraun. Fühler, Taster und Beine heller.

**Kopf:** Glänzend. Mit wenigen, sehr feinen Punkten. Vor den Fühlereinlenkungen mit Querfalten. Die Behaarung besteht aus wenigen braunen, kräftigen, quer liegenden Haaren und dazwischen sehr steil abstehenden, kräftigen Borsten. Fühler kräftig behaart.

**Halschild:** Glänzend. Ziemlich fein und verstreut punktiert. In der Einschnürung etwas runzelig und in der Mitte mit einem feinen Längskiel, davor ganz leicht eingedrückt. Behaarung braun, lang, wenig abstehend, in verschiedene Richtungen weisend. Dazwischen stehen zahlreiche lange Borsten senkrecht ab.

**Flügeldecken:** Glänzend. Mit großen, aber sehr flachen Punkten besetzt, die zur Spitze kaum kleiner werden. Zwischenräume sehr viel kleiner als die Punkte. Behaarung braun, sehr kräftig, halb

abstehend, größtenteils nach hinten gerichtet. Dazwischen stehen sehr zahlreiche Borsten sehr steil ab, die nicht sehr viel länger sind als die Grundbehaarung.

Beine unauffällig behaart und mit einzelnen längeren Borsten.

Beziehung: Dem *T. krekichi* HEBERDEY nahestehend, aber unter anderem ist die Kopfform anders und die Fühler sind dicker.

***Formicomus braminus* LAFERTÉ, 1848**

Loc. typ.: Hinterindien. – Material: India, Rajasthan, Sariska-W. L. S., 14. 8. 1989, 1 Ex., leg. A. Riedel.

***Formicomus consul* LAFERTÉ, 1848**

Loc. typ.: Ostindien. – Material: C-Thailand, Krok-Phra, 10 km S Nakhon-Sawan, Juli 1986, ca. 50 m, 1 Ex., leg. Thielen; N-Thailand, Lom Sak, 40 km N Phetchabun, August 1987, 120 m, 8 Ex., leg. Thielen.

***Formicomus fouqueti* PIC, 1906**

Loc. typ.: Umgebung Saigon. – Material: N-Thailand, Lom Sak, 40 km N Phetchabun, August 1987, 120 m, 1 Ex., leg. Thielen.

***Leptaleus monstrosicornis* (MARSEUL, 1876)**

Loc. typ.: Japan. – Material: N-Thailand, Lom Sak, 40 km N Phetchabun, August 1987, 120 m, 1 Ex., leg. Thielen.

***Leptaleus testaceonotatus* PIC, 1922**

Loc. typ.: Tonkin. – Material: Indien, Uttar Pradesh, Rishikesh, 2.–4. 7. 1989, 1 Ex., leg. A. Riedel.

***Omonadus addendus* (KREKICH-STRASSOLDO, 1926)**

Loc. typ.: Burma. – Material: Indien, Uttar Pradesh, Rishikesh, 2.–4. 7. 1989, 4 Ex., leg. A. Riedel.

***Omonadus confucii* (MARSEUL, 1876)**

Loc. typ.: Japan. – Material: N-Thailand, Lom Sak, 40 km N Phetchabun, 120 m, August 1987, 2 Ex., leg. Thielen.

***Omonadus floralis* (LINNÉ, 1758)**

Loc. typ.: Europa. – Material: USSR, Khabarovsk Province, SE Boitsovo, 12 km NE Bikin, 250–350 m, 26. 5.–4. 6. 1990, 1 Ex., leg. W. Schawaller.

***Omonadus formicarius* (GOEZE, 1777)**

Loc. typ.: Europa. – Material: Indien, Uttar Pradesh, Rishikesh, 2.–7. 7. 1989, 5 Ex., leg. A. Riedel.

***Cordicomus scapularis* (LAFERTÉ, 1848)**

Loc. typ.: Sibirien. – Material: USSR, Khabarovsk Province, Bychika, 30 km S Khabarovsk, Ussuri bank, 11.–12. 6. 1990, 2 Ex., leg. W. Schawaller.

***Stricticomus tobias* (MARSEUL, 1879)**

Loc. typ.: Mesopotamien. – Material: Indien, Uttar Pradesh, Rishikesh, 2.–7. 7. 1989, 2 Ex., leg. A. Riedel.

***Hirticomus ocellatus* (LAFERTÉ, 1848)**

Loc. typ.: Ostindien. – Material: C-Thailand, Lan-Sak, 20 km W Uthai-Thani, 80 m, Juli 1986, 1 Ex., leg. Thielen; N-Thailand, Lom Sak, 40 km N Phetchabun, August 1987, 120 m, 1 Ex., leg. Thielen; Indien, Uttar Pradesh, Rishikesh, 2.–7. 7. 1989, 7 Ex., leg. A. Riedel.

***Anthicus crinitus* LAFERTÉ, 1848**

Loc. typ.: Ägypten und Senegal. – Material: Indien, Uttar Pradesh, Rishikesh, 2.–7. 7. 1989, 16 Ex., leg. A. Riedel.

***Anthicus diversus* LAFERTÉ, 1848**

(PIC gibt als Autor MARSEUL an, doch bei letzterem steht als Autor LAFERTÉ).

Loc. typ.: Rußland. – Material: USSR, Khabarovsk Province, Bychika, 30 km S Khabarovsk, Ussuri bank, 11.–12. 6. 1990, 4 Ex., leg. W. Schawaller; USSR, Khabarovsk Province, Slavianka, 20 km N Troitskoje, Amur bank, 14.–19. 6. 1990, 4 Ex., leg. W. Schawaller.

*Anthicus flavipes* (PANZER, 1797)

Loc. typ.: Europa. – Material: USSR, Turukhansk Distr., Krasnoyarsk, 100 km N Delta Podkamennaya Tunguska river, 1.–25. 7. 1981, 5 Ex., leg. ?.

*Anthicus niger* OLIVIER, 1811

Loc. typ.: Europa. – Material: USSR, Khabarovsk Province, SE Boitsovo, 120 km NE Bikin, 250–350 m, 26. 5.–4. 6. 1990, 1 Ex., leg. W. Schawaller; USSR, Turukhansk Distr., Krasnoyarsk, 100 km N Delta Podkamennaya Tunguska River, 1.–11. 7. 1981, 5 Ex., leg. ?.

*Sapintus bataviensis* (MARSEUL, 1882)

Loc. typ.: Batavia. – Material: C-Thailand, Lan-Sak, 20 km W Uthai-Thani, Juli 1986, 80 m, 1 Ex., leg. Thielen; N-Thailand, Lom Sak, 40 km N Phetchabun, August 1987, 120 m, 6 Ex., leg. Thielen.

*Endomia indica* (LAFERTÉ, 1848)

Loc. typ.: Indien. – Material: N-Thailand, Lom Sak, 40 km N Phetchabun, 120 m, August 1987, 1 Ex., leg. Thielen.

*Macratia pumilio* CHAMPION, 1916

Loc. typ.: Borneo. – Material: Borneo, Sarawak, Belaga, 14.–16. 3. 1990, 4 Ex., leg. A. Riedel.

## Literatur

- HEBERDEY, R. F. (1936): Revision der *Tomoderus*-Arten von Indien, dem malayischen Archipel und von Australien. – Festschrift E. Strand 2: 246–288.  
 – (1936): Revision der paläarktischen Arten der Gattung *Notoxus* Geoffr. – Koleopt. Rundschau 22: 125–180.  
 KREKICH-STRASSOLDO, H. v. (1913): Bericht der Sektion für Koleopterologie. – Verh. k. u. k. zool.-bot. Ges. Wien, p. 129–140.  
 – (1926): Beiträge zur Kenntnis indischer Anthiciden. – Archiv f. Naturgesch., A 5: 67–105.  
 LAFERTÉ-SÉNECTÈRE, M. F. de (1848): Monographie des *Anthicus* et genres voisins. Coléoptères Hétéromères de la Tribu Trachelides. Paris, Sapia, 340 pp., 16 pts.  
 PIC, M. (1906): Coléoptères nouveaux. Échange 22: 18–19.  
 – (1913): Nouveaux anthicides exotiques. – Échange, 155–158.  
 – (1922): *Leptaleus testaceonotatus*. – Mélanges exot.-ent. 36: 20.  
 UHMANN, G. (1987): Anthiciden der orientalischen Region aus dem Museum in Genf. – Revue suisse Zool. 94: 687–701.

Anschrift des Verfassers:

G. Uhmann, Tannenhofstraße 10, D-92690 Pressath

(Bei der Redaktion eingegangen am 6. XI. 1992)

# ZOBODAT - [www.zobodat.at](http://www.zobodat.at)

Zoologisch-Botanische Datenbank/Zoological-Botanical Database

Digitale Literatur/Digital Literature

Zeitschrift/Journal: [Reichenbachia](#)

Jahr/Year: 1993-1994

Band/Volume: [30](#)

Autor(en)/Author(s): Uhmann Gerhard

Artikel/Article: [Neue und interessante Anthicidae aus Sibirien und der Orientalischen Region \(Insecta: Coleoptera\) 51-55](#)