

La description de deux Sarcophagines paléarctiques nouvelles de la faune d'Espagne (Insecta: Diptera: Sarcophagidae)

Avec 10 figures

ANDY Z. LEHRER & ANABEL MARTINEZ-SANCHEZ

Abstract. Description of two new Palaearctic Sarcophaginae from the fauna of Spain (Insecta: Diptera: Sarcophagidae). – The species *Blaesoxipha spaniola* sp. n. and *Spatulapica lucentina* sp. n., collected on the Sierra de Salinas (Alicante) are described. Their diagnoses and the structures of their male genitalia are given.

Key words Diptera, Sarcophagidae, *Blaesoxipha*, *Spatulapica*, new species, Spain.

Introduction

Parmi d'autres diptères plus ou moins fréquentes, colligés aussi dans l'écosystème Sierra Salinas, nous avons trouvé deux espèces nouvelles de la sous-famille Sarcophaginae, à savoir, *Rosellea naumanni* LEHRER & MARTINEZ-SANCHEZ, 2000 et *Liosarcophaga marcosgarciae* LEHRER & MARTINEZ-SANCHEZ, 2000.

Etant donné les caractères géologiques, edafologiques et climatiques de cette région, nous avons eu la surprise de découvrir encore deux espèces, *Blaesoxipha spaniola* sp. n. et *Spatulapica lucentina* sp. n., qui font l'objet de ce travail.

Description des espèces nouvelles

Blaesoxipha spaniola sp. n. (figs 1–5)

Matériel étudié: Holotype: mâle, Sierra Salinas (Villena), (Alicante, Espagne), long. 0°53'38" W, lat. 38°38'32" N, 13-V-1998, leg. A. I. MARTINEZ-SANCHEZ. Déposé dans les collections du Departamento de Ciencias Ambientales y Recursos Naturales, Universidad de Alicante.

Derivatio nominis Après le nom de l'Espagne.

Adresses des auteurs:

Prof. Dr. Andy Z. Lehrer, Rehov Maale Habanim 405/5, P.O.B. 511, 21029 Maalot (Israel).

E-mail: lehrer@maltar.org.il

Anabel Martinez-Sanchez, Centro Iberoamericano de la Biodiversidad (CIBIO), Universidad de Alicante, Apto. 99, 03080 Alicante (Spain). E-mail: anabel@cam.ua.es

MÂLE.

Tête Noire, avec tomentum cendré assez faible. Le frons, vu du dessus et au lieu le plus étroit, mesure $\frac{1}{2}$ de la largeur d'un oeil. La bande frontale est 2,5 fois plus large qu'une parafrontale. Le profrons est égal avec $\frac{1}{2}$ du petit diamètre oculaire. Les antennes sont noires, avec une teinte brunâtre notamment sur les articles basaux; le troisième article est 1,2 fois plus long que le deuxième. Arista est d'un noir brunâtre, avec poils relativement courts sur les deux parties. La trompe et les palpes sont noires. Le péristome mesure $\frac{1}{3}$ du grand diamètre oculaire.

Chétotaxie de la tête Les macrochètes verticaux internes sont longs, forts et rétroclines; les macrochètes verticaux externes plus ou moins indistincts; les ocellaires proclines sont courts; les préverticaux rétroclines sont bien développés; les frontaux sont au nombre de 9-10 paires; les macrochètes parafaciaux sont nombreux sur la marge antéro-inférieure de l'oeil; quelques petites vibrisses montent très peu sur les bordures faciales; il y a 1 postocellaire et 2 postverticaux sur chaque partie de l'occiput; les microchètes occipitaux sont disposés sur 2 rangs irréguliers. Le péristome est couvert de poils noirs; la partie postérieure de la tête a de poils noirs et blancs.

Thorax Noir, avec tomentum cendré faible et 5 bandes longitudinales noires. Les propleures sont glabres. Les stigmates sont noirs et plus ou moins brunâtres. Les pattes sont noires; les tibias ont une légère teinte brunâtre; les fémurs médians ont un ctenidium typique court.

Chétotaxie du thorax ac = 3 + 1; dc = 4 + 4; ia = 1 + 2; prs = 1; sa = 3; h = 4; ph = 2; n = 4, pa = 2, sc = 3 + 1; pp = 1 (plus quelques poils); pst = 1 (plus quelques poils); st = 1:1:1. **Ailes** Transparentes. Epaulette noire. Basicosta et costagium sont jaunes. La nervure r_1 est glabre. La nervure r_{4+5} est ciliée presque jusqu'à la nervure r-m. Cubitulus est courbé en angle droit et prolongé d'un pli. L'épine costale est petite. Les écailles sont blanches; les balanciers brunâtres.

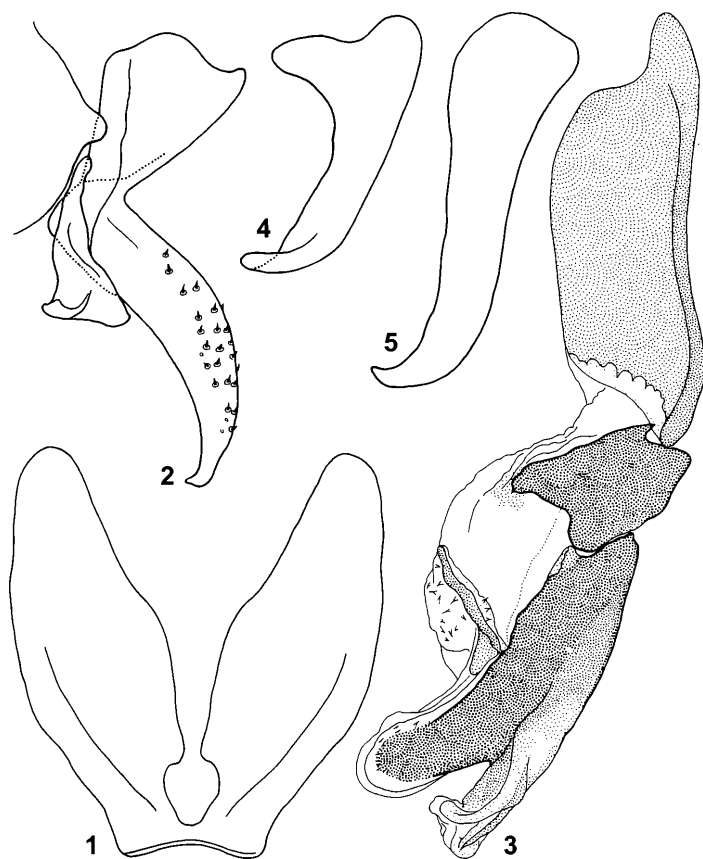
Chétotaxie des tibias Les tibias antérieurs ont 2 ad et 1 av. Les tibias médians sont pourvus de 2 ad, 1 av, 2 pd et 1 pv. Les tibias postérieurs ont 1-2 ad, 1 av, 1 pv et sont dépourvus de la longue pilosité ventrale.

Abdomen Noir, plus ou moins allongé et pourvu de tomentum cendré faible. Le dessin est formé par taches médianes longitudinales noires sur les tergites II-IV et taches latérales plus ou moins ovalaires, disposées sur la marges antérieure des tergites II-V. La formule chétotaxique: 0 + 0 + série + série. Le postabdomen est noir et couvert de tomentum cendré. Le tergite génital a 2 paires de macrochètes marginaux fins.

Armature génitale figs 1 à 5. Le sternite V (1) est assez grand; ses lames latérales sont longues, larges, plus étroites dans leur moitié distale et arrondies aux bouts. Les cerques (2) sont pliés en angle droit au niveau du tiers proximale; leurs branches sont courbés ventralement, effilés vers les sommets et terminés avec un apex étroit et courbé; ils sont pourvus de nombreuses épines sur la moitié postérieure. Les paralobes sont allongés, étroits et de forme plus ou moins triangulaire. Le distiphallus (3) a la partie basale courte, elle étant égale avec $\frac{1}{3}$ de la longueur de la partie apicale. La dernière partie a les styles très pigmentés, longs et étroits, pourvus de quelques petites épines sur la marge antéro-terminale. Membrana est très transparente, gonflée. Les lobes membranaux sont sous forme de baguettes étroites, plus ou moins pigmentés et orientés obliquement en haut; la membrane qui les entourent a de nombreuses épines microscopiques. La partie apicale du paraphallus est longue et pourvue latéralement de deux prolongements terminaux étroits et courbés. Theca est longue. Les prégonites (4) sont plus courts que les postgonites (5); les premiers sont élargis et courbés aux bout; les seconds ont la forme de crochets.

Longueur du corps 7,5 mm.

FEMELLE. Inconnue.



Figs 1–5: Armature génitale mâle de *Blaesoxipha spaniola* sp. n.
1: sternite V; 2: cerques et paralobes; 3: distiphallus; 4: prégonites; 5: postgonites.

***Spatulapica lucentina* sp. n. (figs 6–10)**

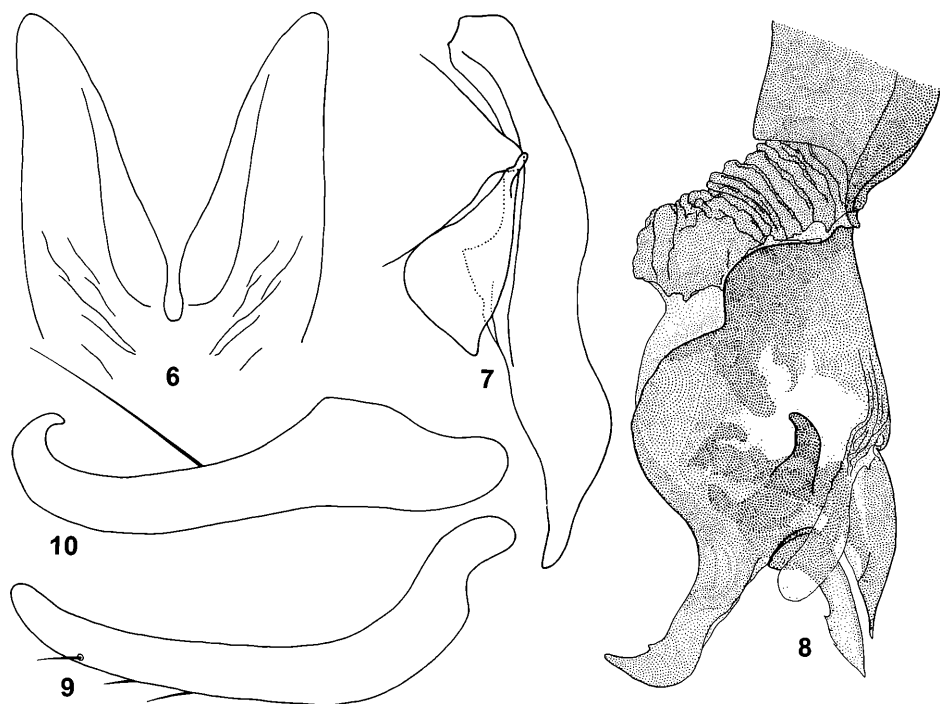
Matériel étudié Holotype: mâle, Sierra Salinas (Villena), (Alicante, Espagne), long. 0°53'38" W, lat. 38°38'32" N, 11-V-1998, Leg. A. I. MARTINEZ-SANCHEZ. Déposé dans les collections du Departamento de Ciencias Ambientales y Recursos Naturales, Universidad de Alicante.

Derivatio nominis. Après «Lucentum», l'ancien nom romain de la ville Alicante.

MÂLE.

Tête Noire avec tomentum argenté. Le front, vu du dessus et au niveau le plus étroit, mesure $\frac{3}{4}$ de la largeur d'un oeil. La bande frontale est 2 fois plus large qu'une parafrontalie. Profrons est égal avec $\frac{1}{3}$ du petit diamètre oculaire. Les antennes sont noires à teinte brunâtre sur les articles basaux; le troisième article est 1,5 fois plus long que le deuxième. Arista est d'un noir brunâtre, avec poils moyens sur les deux parties. La trompe et les palpes sont noires; les derniers sont minces. Le péristome mesure presque $\frac{1}{3}$ du grand diamètre oculaire.

Chétotaxie de la tête Les macrochètes verticaux internes sont longs, forts et rétroclines; les macrochètes verticaux externes sont bien développés et presque $\frac{2}{3}$ des précédents; les macrochètes oculaires proclines et les préverticaux rétroclines sont bien développés; les frontaux sont au nombre de 6 paires; on voit 3 macrochètes parafaciaux longs et forts sur la partie



Figs 6–10: Armature génitale mâle de *Spatulapica lucentina* sp. n.
6: sternite V; 7: cerques et paralobes; 8: distiphallus; 9: prégonites; 10: postgonites.

antéro-inférieure des yeux; quelques petites vibrisses sont agglomérées auprès de la grande vibrisse; il y a 1 postvertical sur chaque côté de l'occiput; les microchètes occipitaux sont disposés sur deux rangs. Le péristome et la partie postérieure de la tête ont des poils noirs; seulement sur la moitié inféro-postérieure de la tête sont de poils blancs et assez rares.

T h o r a x . Noir, avec tomentum cendré assez faible et 5 bandes longitudinales noires et larges. Les propleures sont glabres; le prosternum est poilu. Les stigmates sont noirs. Les pattes sont noires; les fémurs médians ont un ctenidium atypique, formé de macrochètes plus longs, mais réguliers.

Chétotaxie du thorax $ac = 2 + 1$, $dc = 3 + 3$, $ia = 0 + 2$, $prs = 1$, $sa = 3$, $h = 3$, $ph = 2$, $n = 4$, $pa = 2$, $sc = 3 + 1$, $pp = 1$ (plus quelques poils), $pst = 1$ (plus quelques poils), $st = 1:1:1$. **Ailes** Transparentes. Epaulette noire. Basicosta et costagium sont jaunes. La nervure r_1 est glabre. La nervure r_{4+5} est ciliée sur une distance de $\frac{2}{3}$ entre son origine et r-m. Cubitulus est courbé en angle droit et prolongé d'un pli. L'épine costale est assez grande. Les écailles sont blanches-jaunâtre; les balanciers brunâtres.

Chétotaxie des tibias Les tibias antérieurs ont 2 ad proximaux et 1 pv. Les tibias médians sont pourvus de 2 ad, 1 av, 2 pd et 1 pv. Les tibias postérieurs ont 2 ad, 1 av, 2 pd et sont dépourvus de la longue pilosité ventrale.

A b d o m e n . Un peu ovale, noir, avec tomentum cendré faible et sans dessins en échec. Il présente une bande noire médio-longitudinale sur les tergites III-V et une bande transversale sur la marge postérieure des tergites III et IV. La formule chétotaxique: 0 + 0 + série + série. Le postabdomen est noir; le tergite génital a 3 paires de forts macrochètes marginaux.

Armature génitale figs 6 à 10. Le sternite V (6) a des broches, mais sa forme n'est pas très particulière. Les cerques (7) sont légèrement ondulés, ayant les marges subparallèles; dans

leur partie subterminale ils ont une courbure dorsale et un apex plus ou moins long; les paralobes sont plus ou moins triangulaires et assez larges. Le distiphallus (8) est petit. La partie basale du paraphallus est courte, plus ou moins rectangulaire et se prolonge avec les lobes paraphalliques très développés, larges, proéminents et pourvus avec les apophyses antéro-inférieures relativement longues, larges et courbées au bout. Au centre du distiphallus se trouve une apophyse sous la forme d'un corne, orientée en haut, très sclérifiée et pigmentée. La partie apicale du paraphallus est plus courte que celle antérieure et formée d'une pièce médiane aiguë et de deux apophyses latérales transparentes. Les styles sont un peu plus longs que l'apex du paraphallus, relativement larges et avec 2-3 dents microscopiques. Membrana est fortement sclérifiée et pigmentée. Les lobes membranaires sont grands et transparents. Les prégonites (9) et les postgonites (10) sont subégaux; les premiers sont plus ou moins lamellaires, légèrement courbés et pourvus de quelques petits macrochètes sur la marge inférieure; les seconds ont une forme de crochet et un long macrochète supermédian.

Longueur du corps 6,5 mm.

FEMELLE. Inconnue.

Littérature

- FAN, Z. (1965): Key to the common synanthropic flies of China. – Acad. Sci. Peking, 1–330.
- LEHRER, A. Z. (1996): Trois Sarcophagines méditerranéennes nouvelles (Diptera, Sarcophagidae). – Bull. Soc. entom. Suisse **69**: 261–270.
- LEHRER, A. Z. (1999): Zwei neue paläarktische Arten der Gattung *Heteronychia* Brauer & Bergenstamm 1889 (Diptera, Sarcophagidae). – Entomologische Zeitschrift, Stuttgart, **109** (1): 409–414.
- LEHRER, A. Z. & MARTINEZ-SANCHEZ, ANABEL (2000): Zwei neue Sarcophaginae-Arten der spanischen Fauna (Diptera: Sarcophagidae). – Entomologische Zeitschrift, Stuttgart, **110** (9): 258–261.
- LEONIDE, JACQUELINE & LEONIDE, J.-C. (1986): Les Diptères Sarcophagidés endoparasites des Orthoptères français. – Essai biotaxonomique, Université de Provence, 1–301.
- PAPE, T. (1994): The World *Blaesoxipha* Loew, 1861 (Diptera: Sarcophagidae). – Entomologica scandinavica, Suppl. **45**: 1–247.
- PAPE, T. (1996): Catalogue of the Sarcophagidae of the World (Insecta: Diptera). – Mem. Entom. Intern. **8**: 1–558, Gainesville, Fla.
- ROHDENDORF, B. B. (1937): Fam. Sarcophagidae (P. 1). – Faune de l'URSS, Insectes Diptères, **19** (1): 1–501.
- SEGUY, E. (1941): Etudes sur les Mouches parasites. Tome II. Calliphorines, Sarcophagines et Rhinophorinae de l'Europe occidentale et méridionale. – Encycl. Ent., Sér. A, **21**: 1–436.
- VERVES, YU. G. (1985): 64 h. Sarcophaginae. In: LINDNER, E., Die Fliegen der palaearktischen Region, Stuttgart, Lief. **330**: 297–440.
- VERVES, YU. G. (1986): Family Sarcophagidae. In: SOOS, A. & PAPP, L., Catalogue of Palaearctic Diptera, Calliphoridae – Sarcophagidae, Budapest, **12**: 58–193.

(Reçu le August 28, 2000)

ZOBODAT - www.zobodat.at

Zoologisch-Botanische Datenbank/Zoological-Botanical Database

Digitale Literatur/Digital Literature

Zeitschrift/Journal: [Reichenbachia](#)

Jahr/Year: 2001

Band/Volume: [34](#)

Autor(en)/Author(s): Lehrer Andy Z., Martinez-Sanchez Anabel

Artikel/Article: [La description de deux Sarcophagines paléarctiques nouvelles de la faune d'Espagne \(Insecta: Diptera: Sarcophagidae\) 219-223](#)