

REICHENBACHIA

STAATLICHES MUSEUM FÜR TIERKUNDE IN DRESDEN

Bd. 5

Ausgegeben: 1. Juli 1965

Nr. 12

Sur quelques Xantholininae de l'Asie Mineure

(Coleoptera, Staphylinidae)

(Sammelausbeuten von W. HEINZ und H. KORGE aus Kleinasien, Teil III)
mit 5 Figuren

H. COIFFAIT

Toulouse

Monsieur H. KORGÉ a bien voulu me soumettre pour étude les *Xantholininae* récoltés par lui au cours de deux voyages effectués dans le Nord de la Turquie d'Asie. Ces récoltes contenaient 14 espèces dont trois nouvelles pour la science et plusieurs autres nouvelles pour l'Asie Mineure.

La liste des récoltes de M. KORGE s'établit comme suit:

Xantholinini

1. *Leptacinus batychrus* GYLL. Je rapporte à cette espèce, signalée de toute la région paléarctique, une femelle récoltée à 30 km à l'Ouest de Bolu à 1000 m d'altitude.

2. *Gyrophypnus fracticornis* MÜLL. Kulakkaya près Giresun, 1450 m; Soganli-Geçidi près Bayburt, 2000–2600 m. L'espèce est signalée de toute la région paléarctique.

3. *Gyrophypnus angustatus* var. *nitidicollis* REITT. Abant-Silsilesi près Bolu; Çamlık près Rize, 1750 m. *Gyrophypnus angustatus* est répandu dans la majeure partie de l'Europe, et la variété *nitidicollis* est connue du Caucase (type), de la région méditerranéenne et de l'Europe occidentale.

4. *Leptolinus cephalotes* KR. Pülümür près Erzinçan, 3 ♀♀ Espèce décrite de Grèce et connue de toute la région méditerranéenne depuis la Mésopotamie jusqu'au Maroc. Elle est représentée par des sous-espèces particulières inédites en Arménie et en Afrique du Nord.

5. *Nudobius lentus* GRAV. Çamlık près Rize, 1 ♀ L'espèce est connue de toute l'Europe moyenne et septentrionale, ainsi que de Sibérie. Une autre espèce, notablement différente vit au Caucase, et une autre à Chypre.

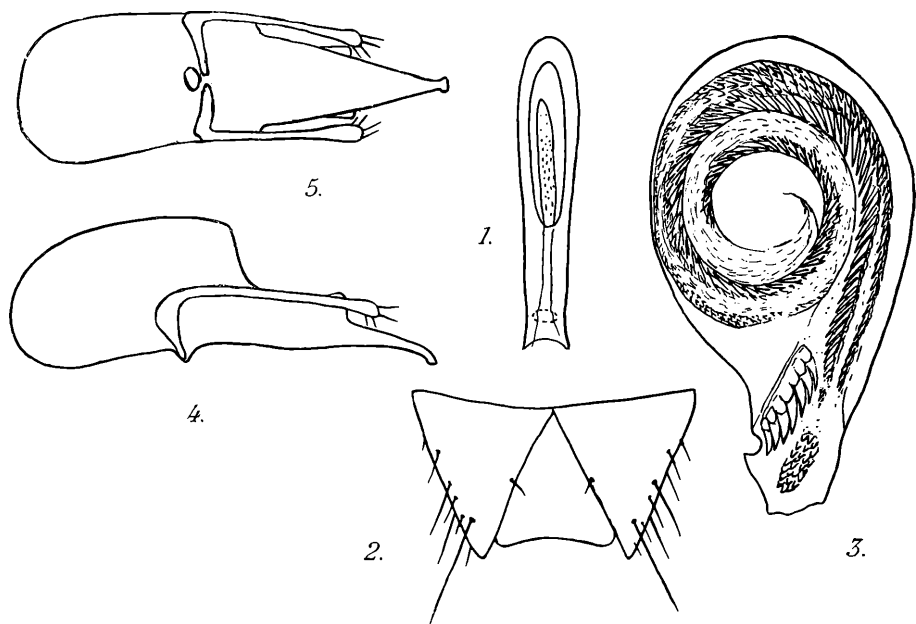
6. *Xantholinus (Leptophallus) anatolicus* n. sp. Abant-Silsilesi près Bolu, 1 ♂
7. *Xantholinus* (s. str.) *infirmus* COIFF. Abant-Silsilesi près Bolu; Kulakkaya près Giresun, 1450 m; Pülümür près Erzincan; 30 km Ouest de Bolu, 1000 m; Bayburt, 1600 m. J'avais décrit cette espèce sur un exemplaire ♂ que j'avais capturé près de Trikkala en Grèce, exemplaire mesurant 6 mm. Chez les exemplaires récoltés par M. KORGE, la taille va de 6 à 7,5 mm, mais ils ne diffèrent pas autrement de mon exemplaire type.
8. *Xantholinus (Acanthophallus) laevigatus* JACOBS. Ilgaz Dağlari, 1800–1900 m, 2 ♂♂ L'espèce est largement répandue en Europe centrale et septentrionale, elle n'était pas connue d'Asie Mineure.
9. *Xantholinus (Helicophallus) korgei* n. sp. Kirklar Dağlari, Çamlık près Rize, 2000 m, un ♂

Othiini

10. *Othius grandis* HOCHH. Çamlık près Rize, 1700 m; une ♀ L'espèce n'était connue jusqu'à présent que du Caucase.
11. *Othius punctulatus* GOEZE. Akkuş près Ünye. L'espèce est largement répandue dans toute l'Europe et l'Afrique du Nord.
12. *Othius elongatus* COIFF. Ilgaz Dağlari, 1800–1900 m; Zigana-Geçidi près Trabzon, 2200 m. L'espèce proche de *O. transsilvanicus* GANGLB. et de *O. lapidicola* KIESW. a été décrite d'Anatolie centrale.
13. *Othius korgei* n. sp. Akkuş près Ünye, un ♂
14. *Baptolinus affinis* PAYK. Abant-Silsilesi près Bolu, un exemplaire; Ilgaz Dağlari, deux exemplaires. Ces exemplaires appartiennent à la forme typique répandue dans toute l'Europe y compris la Scandinavie et les Îles Britanniques, mais manquant dans les régions méditerranéennes chaudes. Cette forme typique est remplacée au Caucase par une sous-espèce particulière.

Conclusion

Les *Xantholininae* de la région septentrionale de l'Asie Mineure montrent un mélange de formes venues du Caucase (*Othius grandis*), de formes venues d'Europe centrale et septentrionale (*Nudobius lentus*, *Xantholinus laevigatus*, *Baptolinus affinis*), de formes méditerranéennes (*Leptolinus cephalotes*) ou méditerranéennes orientales (*Xantholinus infirmus*), de formes à très vaste répartition (*Leptacinus batychrus*, *Gyrohypnus fracticornis*, *Gyrohypnus angustatus*, *Othius punctulatus*) et enfin de formes qui semblent endémiques (*Xantholinus anatolicus* n. sp., *Xantholinus korgei* n. sp., *Othius elongatus* et *Othius korgei* n. sp.).



1: Édage vu de dessus de *Xantholinus (Leptophallus) anatolicus* n. sp. holotype d'Abant-Silsilesi, Anatolie septentrionale. — 2: Segment génital vu de dessus du même et à la même échelle. — 3: Édage vu de profil de *Xantholinus (Helicophallus) korgei* n. sp., holotype de Kırklar-Dağları, Anatolie septentrionale. — 4: Édage vu de profil de *Othius korgei* n. sp., holotype de Akkuş près de Ünye, Anatolie septentrionale. — 5: Le même vu de dessous.

***Xantholinus (Leptophallus) anatolicus* n. sp.**

Fig. 1 et 2

Type: Turquie d'Asie, Monts d'Abant près de Bolu (H. KORGE), un male, collection KORGE.

Long. 8 mm. Tête noire avec le front noir de poix, pronotum, élytres et abdomen brun rouge, les segments moyens de l'abdomen légèrement plus foncés, pattes, base des antennes et palpes rouge jaune, l'extrémité des antennes plus foncée brun de poix. Tête allongée, et parallèle, sans les pièces buccales 1 fois $\frac{1}{2}$ plus longue que large, les angles postérieurs bien marqués quoique arrondis, les tempes au moins 4 fois plus longues que les yeux, les sillons frontaux parallèles, courts et larges, à peine plus longs que l'intervalle qui les sépare, les sillons oculaires beaucoup plus longs, atteignant en arrière le niveau du bord postérieur des yeux. Tête a fond entièrement lisse et brillant, sans aucune trace de microréticulation, toute la surface couverte d'une ponctuation assez dense formée de points très fins sur le disque, devenant progressivement de plus en plus forts sur les côtés. Pronotum un peu moins long et nettement moins large que la tête, rétréci en arrière, le fond entièrement lisse et brillant, les séries discales très irrégulières, formées d'une douzaine de points, se distinguant à peine de la ponctuation latérale qui envahit tout l'espace

compris entre ces séries et le bord latéral du pronotum, cette ponctuation un peu irrégulière formée de points dans l'ensemble de même force que ceux des angles postérieurs de la tête. Elytres aussi longs et plus larges que le pronotum, plus longs au niveau de l'épaule que larges, couverts d'une ponctuation très nette formée de points aussi gros que ceux des séries discales, séparés par des intervalles en moyenne à peine supérieurs à leur diamètre. Abdomen à ponctuation extrêmement fine et très éparse, sur un fond microréticulé.

Édéage très grêle, le lobe médian environ 5 fois plus long que large, le sac interne très petit avec quelques petites écailles noires dans sa partie profonde.

Par les caractères de son édéage aussi bien que par sa petite taille et ses caractères externes, cette espèce est proche de *X. minutus* COIFF. d'Afrique du Nord.

Xantholinus (Helicophallus) korgei n. sp.

Fig. 3

Type: Turquie d'Asie, Kirkklar Dağları près de Çamlık au sud de Rize, 2000 m (H. KORGE), un mâle, collection KORGE.

Long. 7,5 mm. Brun noir avec le pronotum, les élytres et l'extrémité de l'abdomen plus clairs, brun rouge, les pattes, la base des antennes et les pièces buccales encore plus claires, brun rouge. Tête oblongue, à peine élargie en arrière, les tempes 3 fois et demie plus longues que les yeux, les sillons frontaux courts, un peu convergents en arrière, séparés par un intervalle moindre que leur longueur, les sillons frontaux plus longs se terminant en arrière par un pore pilifère. Surface de la tête lisse et brillante sur le disque et sur le front, finement microréticulée sur les côtés et en arrière, couverte d'une ponctuation médiocrement dense, assez irrégulière, manquant presque complètement sur le front et sur le disque. Antennes à 2° et 3° articles égaux, les suivants du 4° au 10° transverses. Pronotum de même longueur que la tête, un peu moins large que celle-ci en avant, sensiblement rétréci vers l'arrière, sa surface entièrement lisse et brillante, sans trace de microréticulation, les séries dorsales assez irrégulières, formées d'une douzaine de points aussi gros que les plus gros points de la ponctuation céphalique, les côtés éparsement ponctués de points semblables sans qu'il soit possible de distinguer une série latérale même irrégulière. Surface des élytres un peu bosselée, couverte d'une ponctuation formée de points superficiels aussi gros que ceux des séries dorsales du pronotum mais moins profonds, le fond du tégument coriacé. Abdomen à ponctuation assez fine et assez dense sur les segments antérieurs, devenant plus fine et plus éparse sur les segments postérieurs, le fond légèrement microréticulé.

Édéage présentant près du pore distal une petite zone oblongue couverte d'écailles épineuses, suivie, à gauche, d'un rang de 7 grosses écailles épineuses imbriquées, et dans la région axiale, de 2 rangs d'épines très serrées, celles du rang droit plus petites que celles du rang gauche, ces rangs d'épines fusionnant avant la première courbure du sac, laquelle est très densément couverte d'épines et d'écailles épineuses. — Au-delà, les 2 rangs d'épines sont à nouveau distincts, le rang droit s'étendant sur toute la première spire du sac tandis que le rang gauche avec ses épines plus grandes atteint presque le fond du sac.

Par l'armature du sac interne de l'édéage, cette espèce est à rapprocher de *X. rufipes* LUC. d'Afrique du Nord et de *X. kirgisicus* COIFF. du Kirgistan.

Othius korgei n. sp.

Fig. 4 et 5

Type: Turquie d'Asie, Akkuş près Ünye (H. KORGE), un mâle, collection KORGE. Long. 6 mm (Abdomen en extension). Brun jaune, la tête plus foncée, les élytres plus clairs, les pattes et les palpes jaunes. Tête et pronotum peu brillants, couverts d'une dense et nette microréticulation formant des mailles isodiamétrales sur la tête, des mailles étirées en travers sur le pronotum. Tête sans les pièces buccales, un peu plus longue que large, à peine élargie en arrière, les points discaux situés à égale distance du bord antérieur et du bord postérieur, très en arrière du niveau du bord postérieur des yeux, ceux-ci petits, environ trois fois plus courts que les tempes. Côtés et région postérieure de la tête avec une ponctuation forte et éparse. Pronotum un peu plus large et nettement plus long que la tête, à peine rétréci en arrière, le point intermédiaire des séries dorsales situé à égale distance du point postérieur et du bord antérieur, le point antérieur situé à égale distance du second point et du bord antérieur. Elytres carrés, nettement plus étroits et beaucoup plus courts que le pronotum, couverts d'une ponctuation superficielle constituée par des points beaucoup moins gros que ceux de la tête, ces points séparés par des intervalles en moyenne un peu supérieurs à leur diamètre. Abdomen à ponctuation très fine et éparse sur un fond microréticulé, le bord postérieur du tergite du propygidium dépourvu de liseré membraneux blanchâtre. Sternite du pygidium du mâle largement mais peu profondément échancré en courbe plate.

Edéage à lobe médian étiré en pointe, cette pointe brusquement défléchie du côté ventral à son extrémité et élargie pour former un petit bouton.

Cette espèce ressemble à un petit *Othius myrmecophilus* par sa couleur et son aspect. Elle s'en distingue extérieurement par son aspect plus grêle, ses élytres plus courts que ne le sont généralement ceux de *Othius myrmecophilus* et surtout plus superficiellement et plus finement ponctués. Distinct également par son édéage dont le lobe médian est défléchi au sommet et terminé par un petit bouton qui n'existe jamais chez *O. myrmecophilus*.

Laboratoire de Zoologie de la
Faculté des Sciences de Toulouse,
Laboratoire souterrain de Moulis.

ZOBODAT - www.zobodat.at

Zoologisch-Botanische Datenbank/Zoological-Botanical Database

Digitale Literatur/Digital Literature

Zeitschrift/Journal: [Reichenbachia](#)

Jahr/Year: 1965

Band/Volume: [5](#)

Autor(en)/Author(s): Coiffait H.

Artikel/Article: [Sur quelques Xantholininae de l'Asie Mineure \(Coleoptera, Staphylinidae\) 119-123](#)