

REICHENBACHIA

STAATLICHES MUSEUM FÜR TIERKUNDE IN DRESDEN

Bd. 6

Ausgegeben: 15. Dezember 1965

Nr. 11

Eine neue *Symphorobius*-Art aus Rumänien

(Neuroptera, Hemerobiidae)

mit 12 Figuren

BÉLA KIS

Cluj (SR Rumänien)

Bisher waren aus Rumänien 4 *Symphorobius*-Arten bekannt. Von diesen sind die *S. elegans* (STEPH.) und *S. pygmaeus* (RAMB.) weit verbreitete, gewöhnliche Arten, die *S. fuscescens* (WALLENGR.) und die *S. pellucidus* (WALK.) viel seltenere, von nur wenigen Fundorten bekannte. Es ist zu erwarten, daß auch die von J. ZELENÝ (1963) aus der Tschechoslowakei beschriebene *S. klapaleki* in Rumänien zum Vorschein kommen wird. 1965 fand ich in den Ostkarpaten noch eine neue *Symphorobius*-Art, die ich nachstehend beschreibe.

Symphorobius carpathicus n. sp.

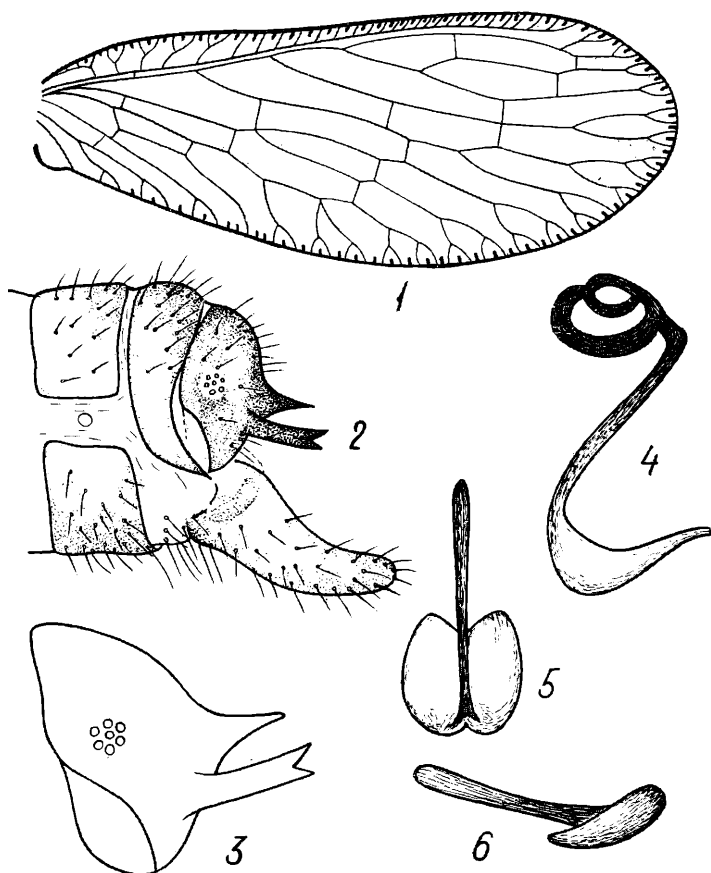
Körperlänge: ♂ 3,1 mm, Vorderflügel: ♂ 4 mm lang und 1,7 mm breit.

Der Kopf ist braun, Frons, Clypeus und Genae glänzend schwärzlichbraun. Die ersten zwei Glieder der Fühler (Scapus, Pedicellus) dunkelbraun, Flagellum heller gräulichbraun.

Pro-, Meso- und Metanotum braun mit unregelmäßigen gelblichbraunen Flecken marmoriert. Seitenränder des Pronotum verdickt und weiß. Auf dem Metanotum ein gelblichweißer medianer Längsstrich. Der ventrale Teil des Abdomens und die Beine sind hell gräulichbraun, die Tarsenglieder etwas dunkler.

Flügel länglich oval, mit schmalem Costalfeld. Flügelmembran einfarbig blaßgrau, in der Nähe der Queradern ein wenig dunkler angeräuchert. Flügeladern braun, Sc und R ein wenig dunkler. Im Costalfeld zweigen von den Queradern nur die ersten 4 ab, Vena recurrens mit 3 Verzweigungen. Analadern zweigen nur einmal am hinteren Rand des Flügels ab.

Abdominaltergite braun, mit gelblichweißer Mittelbinde, Sternite hell gräulichbraun. Die Seitenlappen des 9. Tergits verschmälern sich auffallend. Das 9. Sternit ist lang, zylinderförmig am Ende abgerundet (Fig. 2). Ectoproct (Fig. 3) kürzer als breit mit dreieckiger Form, in einem spitzen apikalen Processus endend. Lateraler

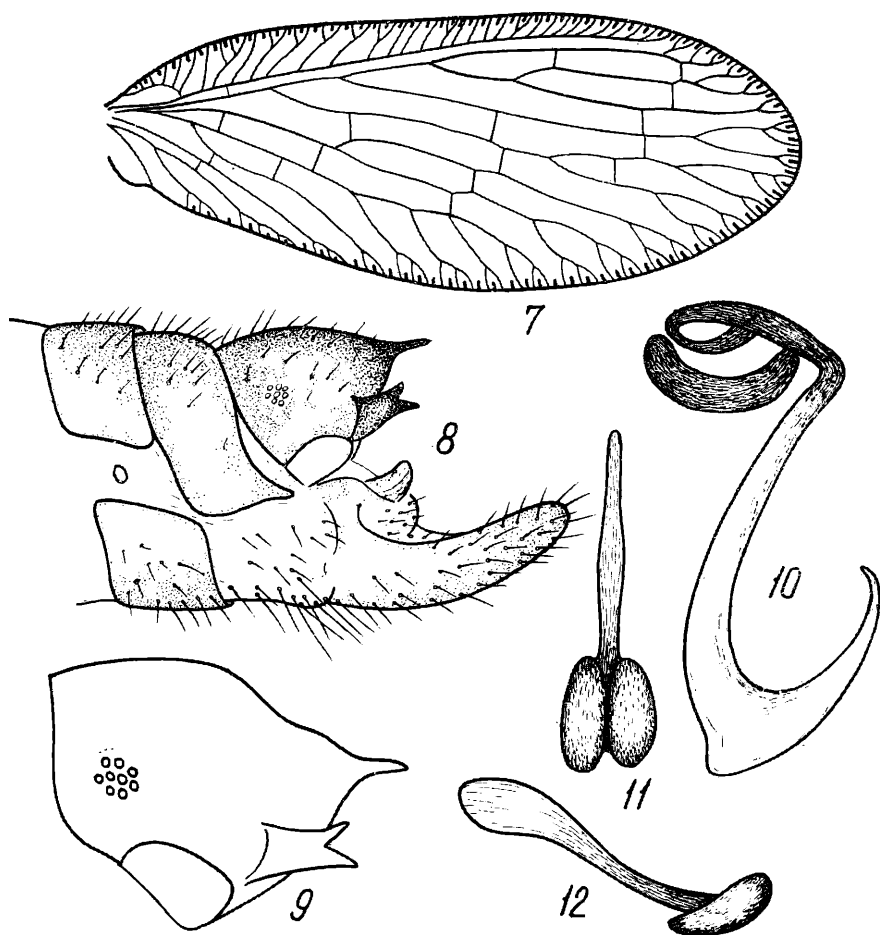


Sympherobius carpathicus n. sp.: 1. Vorderflügel, 2. Männliches Abdominalende (lateral), 3. Ectoproct, 4. Gonarcus (lateral), 5. Parameren (dorsal), 6. Parameren (lateral).

Processus viermal länger als breit, an seinem Ende gabelförmig verzweigt, über den apikalen Processus hinausragend. Gonarcus (Fig. 4) dünn, der untere gebogene Teil ist gleichmäßig abgerundet und endet in einer schwach nach abwärts gebogenen Spitze. Der distale verbreiterte Teil der Parameren (Fig. 5, 6) ist verhältnismäßig groß und abgerundet, der proximale Teil dünn, kaum länger als der distale Teil.

Weibchen unbekannt.

Holotyp: 1 ♂, Ceahlău-Gebirge, ca. 1000 m (Izvorul Muntelui), 23. VIII. 1965, leg. B. KIS.



Sympherobius fuscescens WALLENGR.: 7. Vorderflügel, 8. Männliches Abdominalende (lateral), 9. Ectoproct, 10. Gonarcus (lateral), 11. Parameren (dorsal), 12. Parameren (lateral).

Die *Sympherobius carpathicus* n. sp. gleicht am meisten der *S. fuscescens*. Sie kann von ihr auf Grund folgender Merkmale unterschieden werden: der Flügel und besonders das Costalfeld der *S. carpathicus* ist schmaler, die Adern sind am Saume des Flügels weniger verzweigt als bei *S. fuscescens*. Seitenlappen des 9. Tergits sind bei *S. carpathicus* viel schmaler. Ectoproct ist bei *S. carpathicus* auffallend breiter als lang, bei *S. fuscescens* länger als breit. Lateraler Processus bei *S. carpathicus* 4mal, bei *S. fuscescens* 2mal länger als breit, bei *S. carpathicus* reicht er über den

apikalen Processus hinaus, bei *S. fuscescens* nur bis zu seiner Basis. Bei *S. carpathicus* ist der untere gebogene Teil des Gonarcus abgerundet, bei *S. fuscescens* hat er einen hervorstehenden Winkel. Der proximale Teil der Parameren ist bei *S. carpathicus* ungefähr so lang wie der distale Teil, bei *S. fuscescens* doppelt so lang.

Das einzige Exemplar der *S. carpathicus* kam im Ceahlău-Gebirge in der Nähe der Hütte „Izvorul Muntelui“ zum Vorschein. Am Fundort sind weite Wiesen mit kleineren oder größeren Baumgruppen (*Picea excelsa*, *Larix decidua*, *Fagus silvatica*, *Corylus avellana*). Die neue Art wurde in einer Höhe von 1000 m von *Picea excelsa* gesammelt. Sie kommt mit folgenden Neuropteren vor: *Hemerobius simulans* WALK., *H. atrifrons* McLACH., *H. pini* STEPH., *H. fenestratus* TJED., *Boriomyia quadrifasciata* (REUT.), *Chrysopa perla* (L.), *C. ventralis* CURT.

Literatur

- ASPÖCK, H. u. U., 1964: Synopsis der Systematik, Ökologie und Biogeographie der Neuropteren Mitteleuropas im Spiegel der Neuropterenfauna von Linz und Oberösterreich. — Naturkundliches Jahrbuch der Stadt Linz. — KILLINGTON, F. J., 1936–1937: A monograph of the British *Neuroptera*, I–II. London. — KIS, B., 1959: Faunenkatalog der bisher in der Rumänischen Volksrepublik bekannten Neuropteren und Mecopteren. — Fol. Ent. Hung., 12: 331–347. — KIS, B., u. STAMP, H. M., 1964: Katalog der Neuropterenammlung des Brukenthalmuseums in Sibiu (Hermannstadt). — Ent. Abh. Ber. Mus. Tierk. Dresden, 32: 53–60. — KOZHANTSNIKOV, I. B., 1956: On the Asiatic species of the genus *Symphorobius* Banks (*Neuroptera*, *Hemerobiidae*). — Revue d'Entom. de l'URSS, 35: 696–705. — KRÜGER, L., 1922: *Hemerobiidae*. Beiträge zu einer Monographie der Neuropteren-Familie der Hemerobiiden. — Stett. ent. Zeit., 83: 138–172. — MEINANDER, M., 1962: The *Neuroptera* and *Mecoptera* of Eastern Fennoscandia. — Fauna Fennica, 13: 1–96. — NAGLER, C., 1958: Cîteva date privitoare la răspîndirea unor Neuroptere (Ord. *Planipennia* Heymons 1915) în R. P. R. Nota a II-a. — Studii și cercet. științ. Biol. și șt. Agric., Acad. R. P. R. Filiala Iași, 9: 299–303. — NAGLER, C., 1960: Cîteva date privitoare la răspîndirea unor Neuroptere (Ord. *Planipennia* Heymons 1915) în R. P. R. Nota a III-a. — Studii și cercet. șt. Biol. și șt. Agric., Acad. R. P. R. Filiala Iași, 11: 79–82. — NAKAHARA, W., 1960: Systematic studies on the *Hemerobiidae* (*Neuroptera*). — Mushi, 34: 1–69. — STITZ, H., 1936: Netzflügler, *Neuroptera*. — Tierw. Mitteleuropas, 6: 1–23. — ZELENÝ, J., 1963: *Hemerobiidae* (*Neuroptera*) from Czechoslovakia. — Acta Soc. ent. Cechoslov., 60: 55–67.

ZOBODAT - www.zobodat.at

Zoologisch-Botanische Datenbank/Zoological-Botanical Database

Digitale Literatur/Digital Literature

Zeitschrift/Journal: [Reichenbachia](#)

Jahr/Year: 1965-1966

Band/Volume: [6](#)

Autor(en)/Author(s): Kis Bela

Artikel/Article: [Eine neue Sympherobius-Art aus Rumänien \(Neuroptera, Hemerobiidae\) 103-106](#)