

# REICHENBACHIA

STAATLICHES MUSEUM FÜR TIERKUNDE IN DRESDEN

Bd. 8

Ausgegeben: 21. Juni 1967

Nr. 23

## Sur quelques *Plectrocnemia* des Carpates de Roumanie

(Trichoptera, Polycentropodidae)

avec 17 figures

L. BOTOSANEANU

București

Les *Plectrocnemia* sont représentés dans les Carpates de Roumanie, outre *conspersa* CURT., par les espèces dont il sera question ici: *minima* KLAP., *brevis* McL. et *kisbela* n. sp. *P. geniculata* McL., connue des Carpates, n'est pas encore à mettre sur la liste des Trichoptères de Roumanie.

Nos descriptions de génitalia ♂ s'appuient sur celle que donne NIELSEN 1957 pour *Polycentropus flavomaculatus* PICT. (syn. *multiguttatus* CURT.). Mais, d'une part les génitalia ♂ des *Plectrocnemia* sont sensiblement différents de ceux des *Polycentropus*, d'autre part il subsiste d'assez nombreuses incertitudes dans l'interprétation de certaines parties des génitalia ♂ des *Polycentropodidae* en général.

### *Plectrocnemia minima* KLAP (fig. 1)

Envergure (♂) variant de 15 mm (exemplaire de KLAPÁLEK) à 18,5–18,6 mm (nos exemplaires les plus grands).

La partie dorsale du segm. IX présente un sclérite (fig. 1 A) étroit et allongé, assez nettement contouré, comme chez tous les *Plectrocnemia* probablement. La partie membraneuse du lobe médian du segm. X, présente à l'apex (fig. 1 D) deux petites proéminences membraneuses divergentes; les sclérites latéro-ventraux de ce lobe (paraproctes?) sont parfaitement distincts du côté latéral; ils présentent un lobe arrondi (fig. 1 G, extrémité supérieure de la figure) qui pourrait éventuellement être homologué aux „paraproctal processes“ de *Polycentropus*. „Appendices supérieurs“ (lobes latéraux du segm. X) ayant (fig. 1 A, C) un aspect plutôt triangulaire, bien que l'apex en est arrondi; ils sont articulés aux sclérites du lobe médian. D'ailleurs, ces „side-lobes“ comme les appelle NIELSEN chez *Polycentropus*, ne représentent que les parties les plus latérales d'un grand sclérite si compliqué qu'il défie la description (les détails sont fidèlement rendus par fig. 1 A et G); le „side-lobe“ est à peu près perpendiculaire sur le reste du sclérite. Les gonopodes ont un aspect hautement caractéristique; la face dorsale (médiane) de la branche ventrale est

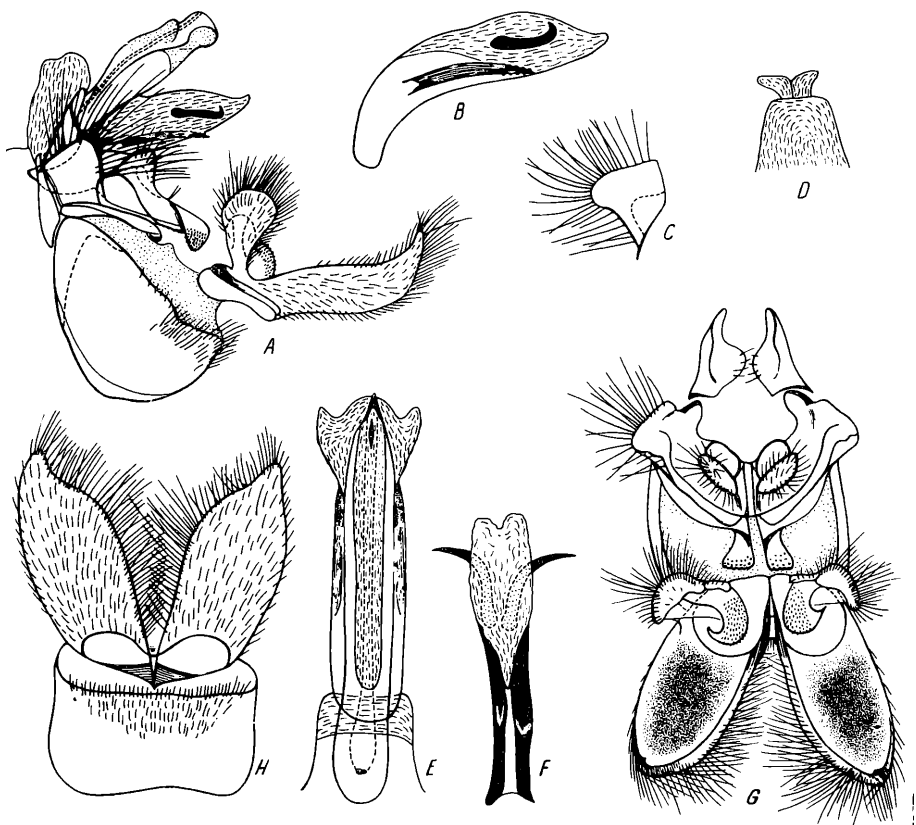


Fig. 1: *Plectrocnemia minima* KLAP., génitalia ♂ — A: vue latérale. — B: aspect latéral de la branche ventrale de l'aedeagus (grossissement plus fort que pour A). — C: appendice supérieur gauche en vue latérale (l'image est plus fidèle que celle donnée par A). — D: lobe médian membraneux du segm. X, vue dorsale. — E: partie dorsale de l'aedeagus et région proximale du phallus, en vue dorsale. — F: partie ventrale de l'aedeagus, en vue dorsale. — G: vue apicale des génitalia (phallus et lobe médian membraneux du segm. X éliminés). — H: gonopodes, vue ventrale.

extrêmement concave, ce qui donne au gonopode un aspect accentué de „barque“ (fig. 1 G); en vue latérale on remarque les bords légèrement sinueux et la pointe qui se tourne nettement vers le haut (fig. 1 A); en vue ventrale (fig. 1 H) on remarque la longueur du bord médian, le bord distal étant par conséquent assez court; en vue latérale, la branche dorsale du gonopode se montre perpendiculaire sur celle ventrale (l'aspect de la branche dorsale est bien rendu par fig. 1 G; remarquer ici la „corne“ de la partie médiane de cette branche, corne qui se dirige latéralement). L'aedeagus présente deux branches. L'aspect compliqué de celle dorsale est plus ou moins fidèlement représenté fig. 1 A et E (nous renonçons d'en donner une description; disons seulement que les sclérites ont été figurés en blanc ou en noir, les

parties membraneuses en pointillé ou en petits traits sinueux, tandis que le ductus ejaculatorius a été représenté en traits interrompus; la face ventrale de cette branche est fort concave). La branche ventrale est caractéristique; la moitié basale en est sclérotisée, celle distale membraneuse, la pointe légèrement tournée vers le haut; la face dorsale est parcourue sur toute sa longueur par un sillon assez profond; l'armature se compose de deux paires de fortes épines d'aspect extrêmement différent (fig. 1 B, F) et nettement distancées l'une de l'autre; les épines de la paire proximale sont longues, très légèrement recourbées, rugueuses vers l'apex; celles de la paire distale sont plus petites et très fortement recourbées (divergentes), pointues à l'apex.

*Plectrocnemia minima* KLAP est un endémite carpatique, et son aréal comprend uniquement les Mts. du Banat. Capturée d'abord à Cornereva (type ♂ de KLAPÁ-LEK); j'ai capturé entre 1954 et 1961 à peu près 25 ♂♂ (la ♀ reste inconnue, ce qui est assez curieux!) dans plusieurs sources, ruisselets de source et petits ruisseaux des environs des localités Băile Herculane (Herkulesbad), Mehadia et Cornereva (bassins donc de la Cerna et de la Belareca). Or, les Mts. du Banat étant bien explo- rées au point de vue trichoptérologique, nous serions tentés de conclure à l'existence d'un aréal extrêmement restreint dans le cadre de ces montagnes; cependant, 1 ♂ a été pris dans la „source“ de la Beușnița (bassin de la Nera). Les zones des réseaux lotiques que *P. minima* habite, sont: eukrenal, hypokrenal, epirhithral et, beaucoup moins fréquemment, metarhithral. Les dates des captures sont comprises entre le 1. V et le 11. VII.

### ***Plectrocnemia kisbelai* n. sp. (fig. 2)**

Envergure du holotype ♂ 17,5 mm (plus petite donc que celle de nombreux exemplaires de *minima*). Ces deux espèces sont probablement les plus petites parmi les *Plectrocnemia* d'Europe. Cette espèce est fort voisine de *minima* KLAP.; c'est ce que montrent toutes les parties des génitalia ♂ il est évident que les deux se sont détachées d'un tronc commun. Dans ce qui suit, nous allons insister seulement sur les caractères permettant aisément de distinguer *kisbelai* de *minima*; pour le reste, le lecteur est invité de comparer les figures.

Appendices supérieurs (fig. 2 A, C) à bord nettement arrondi; en vue apicale (fig. 2 E), dorsale et ventrale, ils présentent un renflement assez accusé, qui n'existe pas chez *minima*. Les „languettes“ ventrales du sclérite compliqué en connexion avec les app. supérieurs (fig. 2 A, E) sont plus graciles que chez *minima*. Les gonopodes, bien que du même type que ceux de *minima*, se distinguent par leur branche dorsale, qui n'est plus perpendiculaire sur celle ventrale, par l'absence de la „corne“ de la partie médiane de la branche dorsale, ainsi que par de menus détails de la branche ventrale (fig. 2 A, E); en vue ventrale (fig. 2 F) les gonopodes se distinguent par le bord médian moins long, et par le bord distal plus long que chez *minima*. C'est la branche ventrale de l'aedeagus qui caractérise parfaitement la nouvelle espèce (fig. 2 B); complètement sclérotisée, elle est recourbée en angle presque droit; le long de sa face dorsale elle est assez profondément sillonnée, comme chez *minima*; son armature se compose de deux paires d'épines qui sont presque identiques, longues, très légèrement recourbées, rugueuses à la partie apicale; les deux épines de chaque côté sont soudées à leur racine, puis accolées sur une certaine distance.

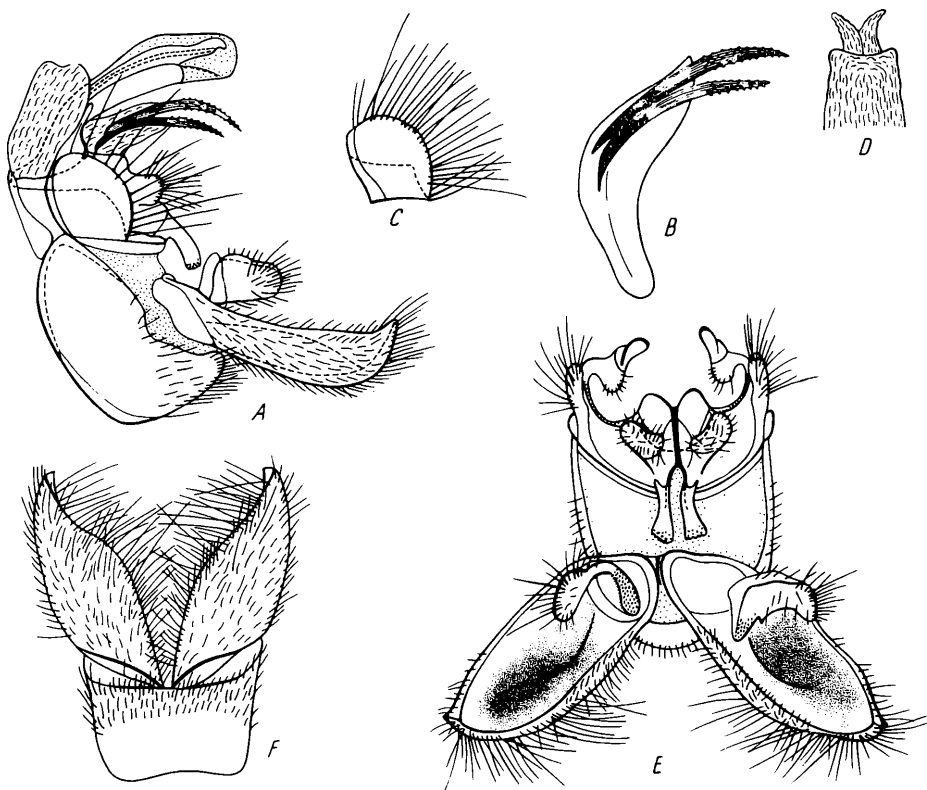


Fig. 2: *Plectrocnemia kisbelai* n. sp., génitalia ♂ — A: vue latérale. — B: aspect latéral de la branche ventrale de l'aedeagus (grossissement plus fort que pour A). — C: appendice supérieur droit en vue latérale (l'image est plus fidèle que celle donnée par A). — D: lobe médian membraneux du segm. X, vue dorsale. — E: vue apicale des génitalia (phallus et lobe médian du segm. X éliminés; les branches dorsales des gonopodes ne sont pas asymétriques, comme la figure pourrait le faire croire). — F: gonopodes, vue ventrale.

Il n'est pas impossible qu'il y ait de légères différences dans la structure de la branche de l'aedeagus, mais celle du holotype ♂ de *kisbelai* n. sp. est dans un état qui ne permet pas d'en figurer tous les détails. L'aspect différent, dans les figures 1 G et 2 E, des sclérites du lobe médian du segm. X, est tout simplement le résultat de l'angle différent sous lequel ces pièces ont été figurées. La différence entre 1 D et 2 D est illusoire.

Holotype ♂ (conservé en alcool, dans ma collection): 20. VI. 1964, Mts. Apuseni (ou de Bihor), Scărișoara-Belioara, leg. KIS BELA. J'ai le plaisir de dédier cette espèce à son découvreur, entomologue distingué de Cluj, auquel je suis redevable pour bien des captures intéressantes de Trichoptères.

***Plectrocnemia brevis* McL. (fig. 3)**

J'ai déjà publié (BOTOSANEANU 1960) des figures des génitalia ♂ de *P. brevis brevis* McL. et d'une sous-espèce de Macédoine Yougoslave (*gracilligonopoda* BOTS.). Les deux exemplaires de Roumanie que j'ai vus (1 ♂ capturé par moi-même le 13. VIII. 1959 dans la vallée d'un ruisseau affluent du Arieșul Mare à Scărișoara, Mts. Apuseni; et 1 ♂ pris par M. KIS BELA dans le Massif de Ceahlău, Carpates Orientales, le 21. VIII. 1965), se distinguent très légèrement de la forme nominative et un peu plus nettement de la ssp. *gracilligonopoda*. J'attendrai d'avoir vu d'autres exemplaires des Carpates avant de prendre une décision concernant le statut de cette forme.

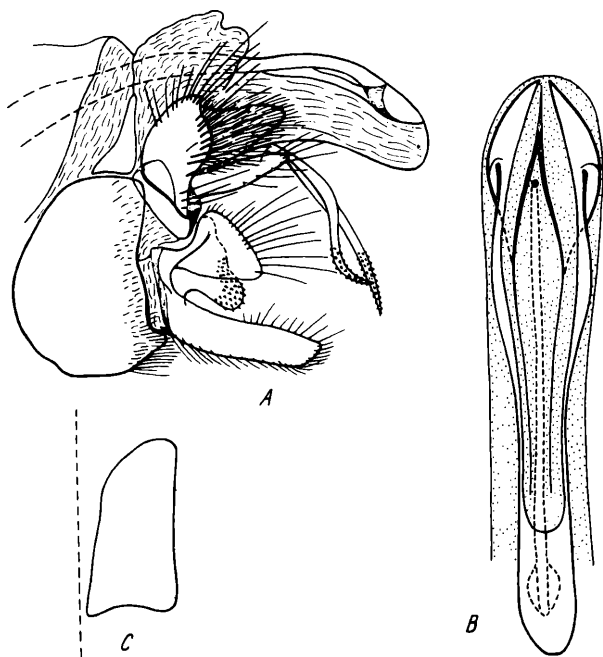


Fig. 3: *Plectrocnemia brevis* McL., génitalia ♂ de l'exemplaire de Ceahlău. — A: vue latérale. — B: partie dorsale de l'aedeagus et région proximale du phallus, en vue dorsale. — C: contour du gonopode gauche, vue ventrale.

**Bibliographie**

- BOTOSANEANU, L., 1960: Trichoptères de Yougoslavie recueillis en 1955 par le Dr. F. Schmid. — Deutsche Ent. Ztschr., N. F., 7 (III): 261–293. — KLAPÁLEK, F., 1899: Bemerkungen über die Trichopteren- und Neuropterenfauna Ungarns. — Term. Füzet, XXII: 429–443, pl. XVIII–XIX. — NIELSEN, A., 1957: A comparative study of the genital segments and their appendages in male Trichoptera. — Biol. Skr. Dan. Vid. Selsk., 8 (5): 1–159.

# ZOBODAT - [www.zobodat.at](http://www.zobodat.at)

Zoologisch-Botanische Datenbank/Zoological-Botanical Database

Digitale Literatur/Digital Literature

Zeitschrift/Journal: [Reichenbachia](#)

Jahr/Year: 1966-1968

Band/Volume: [8](#)

Autor(en)/Author(s): Botosaneanu Lazare

Artikel/Article: [Sur quelques Plectrocnemia des Carpates de Roumanie \(Trichoptera, Polycentropodidae\) 169-173](#)