

REICHENBACHIA

STAATLICHES MUSEUM FÜR TIERKUNDE IN DRESDEN

Bd. 9

Ausgegeben: 14. September 1967

Nr. 5

91. Hydraenidae

Ergebnisse der zoologischen Forschungen von Dr. Z. Kaszab in der Mongolei

(Coleoptera)

mit 5 Figuren

EMILE JANSSENS

Bruxelles

Cette étude concerne un lot de 508 exemplaires d'Hydraenidae récoltés en Mongolie par le Dr. Z. KASZAB au cours de deux campagnes successives d'exploration (1964 et 1965). Une remarque s'impose tout d'abord, car elle vise à souligner une situation assez inattendue à première vue. On sait que les biotopes fréquentés par les Hydraenidae contiennent le plus souvent en même temps des *Hydraena* et des *Ochthebius*, et ces derniers en plusieurs sous-genres. Or, on remarquera que le lot étudié ici ne contient pas une seule *Hydraena*, et qu'à part 7 exemplaires appartenant au sous-genre *Bothochius*, tout le reste consiste en *Ochthebius* s. str. parmi lesquels nous avons distingué 7 espèces différentes.

Il ne faudrait cependant point tirer de là des conclusions trop hâtives tendant à faire croire à l'inexistence ou à la rareté en Mongolie des *Hydraena* ou des sous-genres d'*Ochthebius* autres qu'*Ochthebius* s. str. ou *Bothochius*. Lorsqu'on lit les rapports d'expéditions du Dr. KASZAB (Ergebnisse der zoologischen Forschungen von Dr. Z. Kaszab in der Mongolei: 26. Reisebericht der II. Expedition — Ann. Hist.-nat. Mus. Nat. Hung., 57, 1965, p. 203—245; 69. Reisebericht der III. Expedition — l. c., 58, 1966, sous presse; 25. Liste der Fundorte der II. Expedition — Folia Ent. Hung., series nova, 18, Nr. 2, 1965, p. 5—38; 66. Liste der Fundorte der III. Expedition — l. c. 18, Nr. 36, 1965, p. 587—623), on constate que les milieux aquatiques inventoriés par l'expédition ont généralement (et peut-être même toujours) une salinité assez accentuée, ce qui s'explique par le caractère steppique du pays. J'ai exploré moi-même, les rockpools marins mis à part, des biotopes continentaux de haute salinité. Je n'y ai jamais découvert d'*Hydraena*, et il est à peu près certain que ce genre fuit les biotopes salins. Par contre, le genre *Ochthebius*, tout en recherchant souvent les mêmes conditions d'habitat que les *Hydraena*, semble manifester un goût pour le milieu salin qui va jusqu'à conférer un caractère nettement sténohalin à des sous-genres comme *Calobius*, *Cobalius* et *Doryochthebius* qui sont exclusivement marins. Dans mon expérience, les biotopes salins continentaux hébergent le plus souvent les sous-genres *Ochthebius* s. str., *Bothochius* et *Hymenodes*. Il n'y a donc rien d'étonnant à ce que le matériel mongol présenté ici se limite à des espèces des deux premiers de ces sous-genres. Il est probable que si on avait eu l'occasion d'explorer des biotopes d'eau courante, on serait arrivé à un panorama plus varié de la faune mongole en Hydraenidae. Ceci dit, il convient de procéder à l'inventaire de ce matériel.

1. *Ochthebius* (s. str.) *kuwertii* REITTER

L'espèce le mieux représentée (384 exemplaires) est connue depuis 1897. Les premiers exemplaires provenaient d'Ourga (Oulan Bator) ou plutôt des Monts Changaj à l'ouest d'Oulan-Bator. On trouvera le dessin représentant son armature génitale dans la petite monographie du sous-genre *Ochthebius* s. str. publiée par D'ORCHY-MONT (Bull. Musée royal d'Hist. nat. Belg., 19, 1943, p. 11, fig. 3B). Les captures se décomposent comme suit:

317 ex. de la station 249: *Archangaj aimak*, pointe NE du lac Ogij nur, 1350 m, 2. VII. 1964. — 1 ex. de la station 307: *Central aimak*, Kerulen, 45 km E de Somon Bajandelger, 1340 m, 26. VII. 1965; 65 ex. de la station 479: id., 25. VIII. 1965.

2. *Ochthebius* (s. str.) *marinus* PAYKULL

Nous avons affaire ici à l'espèce le plus anciennement connue (1798). D'ORCHY-MONT (Op. cit., p. 13, fig. 4A; FR. BALFOUR-BROWNE, British Water-Beetles III, Londres 1958, carte 51, p. 161) remarque qu'après l'exclusion d'*O. meridionalis* REY et *O. lividipennis* PEYRON, elle n'est pas exempte d'une certaine variabilité. Ceci est attesté par les exemplaires mongols où l'on constate même une certaine tendance à se rapprocher de l'espèce précédente. REITTER en possédait déjà des représentants originaires de Mongolie et, en particulier, de la même région que son *O. kuwertii*, à savoir pas très loin de ceux qui sont étudiés ici.

O. marinus présente l'aire de dispersion la plus étendue qu'il soit donné de trouver au sein du genre *Ochthebius* dont il est le génotype. De la Suède à l'Espagne et de l'Irlande à la Mongolie, elle couvre presque toute la région paléarctique, et on prétend même (F. S. CARR) l'avoir trouvé au Canada dans la province de Saskatchewan. Comme son nom l'indique, il manifeste une nette préférence pour les biotopes de haute salinité, ce qui explique certaines discontinuités dans l'extension. Dans le matériel de l'expédition KASZAB, il arrive au deuxième rang pour la fréquence des individus (114).

1 ex. de la station 195: *Bajanchongor aimak*, Tujn gol à Somon Bogd, 1250 m, 25. VI. 1964; 43 ex. de la station 200: *Bajanchongor aimak*, 4 km S de Somon Žinst, Tujn gol, 1480 m, 26. VI. 1964. — 6 ex. de la station 220: *Uburchangaj aimak*, Mts. Changaj, Ongijn gol, 10 km ENE d'Arbajcher, 1800 m, 29. VI. 1964. — 52 ex. de la station 249: *Archangaj aimak*, pointe NE du lac Ogij nur, 1350 m, 2. VII. 1964. — 1 ex. de la station 303: *Central aimak*, Kerulen, 45 km E de Somon Bajandelger, 1340 m, 26. VII. 1965; 1 ex. de la station 307: id., 27. VII. 1965; 12 ex. de la station 479: id., 25. VIII. 1965.

3. *Ochthebius* (s. str.) *evanescens* J. SAHLBERG

Cette fois, il semble bien que cette espèce qui se signale par le manque de netteté de ses séries élytrales et par sa petite taille, ait été récoltée pour la première fois en Mongolie et même à l'E de la Caspienne. Sa dispersion géographique se limitait — assez curieusement — à la Finlande, la Transcaucasie et la Dalmatie jusqu'en Istrie.

Sa présence en territoire mongol se manifeste par deux exemplaires, à la station 195: B a j a n c h o n g o r a i m a k, Tujn gol à Somon Bogd, 1250 m, 25. VI. 1964.

4. *Ochthebius* (s. str.) *costatellus* REITTER

Voici encore une espèce qui fut capturée comme *O. kuverti* dans les Monts Changaj en Mongolie et aussi près de Tchita en Transbaïkalie. Décrite par REITTER en 1897, elle le fut plus complètement par D'ORCHYMONT en 1943 (Op. cit., p. 21), mais d'après un exemplaire ♀ Comme l'exemplaire unique rapporté par l'expédition KASZAB est un ♂, je profite de l'occasion pour figurer ici l'armature génitale ♂ très caractéristique (fig. 1): la pièce basale présente vers son extrémité apicale une dépression opposée au lieu d'insertion du lobe mobile.

1 ex. de la station 249: A r c h a n g a j a i m a k, pointe NE du lac Ogij nur, 1350 m, 2. VII. 1964.

5. *Ochthebius* (s. str.) *subaeneus* n. sp.

L'espèce, qui est nouvelle, fut capturée en 5 exemplaires, tous des ♂♂ Elle se rapproche d'*O. marinus* PAYKULL, mais sa taille est plus petite et son armature génitale est entièrement différente (fig. 2).

Bord antérieur du labre convexe, non échancré en son milieu. Clypéus très finement chagriné, moins finement que l'espace interoculaire qui en est séparé par une ligne s'incurvant modérément vers l'arrière.

Cotés extérieurs du pronotum formant un angle très obtus, voire arrondi, dont le côté antérieur est plus court que le postérieur. Echancrures basales très peu marquées; expansions non sclérifiées modestes. Oreillettes chagrinées; le disque est occupé par une dépression de forme variable, plus ou moins chagrinée, les parties en relief faiblement bronzées.

Stries des élytres régulières, formées de points moyennement enfoncés et rapprochés. Chez les exemplaires juvéniles, la teinte d'un brun foncé tend vers le jaune brunâtre.

Pattes et appendices céphaliques plus clairs; conformes au type normal du genre.

L'armature génitale ♂ (fig. 2) se distingue par la forme du lobe mobile qui présente trois denticules dont les deux supérieurs sont rapprochés l'un de l'autre et dirigés vers le haut.

Long.: 1,65—1,70 mm.

3 ex. de la station 200: B a j a n c h o g o r a i m a k, 4 km S de Somon Žinst, Tujn gol, 1480 m, 26. VI. 1964. — 1 ex. de la station 249: A r c h a n g a j a i m a k, pointe NE du lac Ogij nur, 1350 m, 2. VII. 1964.

Type au Musée National Hongrois.

6. *Ochthebius* (s. str.) *mongolensis* n. sp.

Bord antérieur du labre droit, non échancré; ses extrémités seules courbées de telle façon que le bord n'est pas convexe dans toute sa largeur comme dans l'espèce précédente. Ponctuation du clypéus éparse. Espace interoculaire non chagriné: les points séparés par des intervalles lisses, sauf dans les deux fovéoles qui sont, elles, chagrinées.

Bords extérieurs du pronotum comme chez *O. kaszabi*, mais présentant des denticules plus accentués. Disque occupé par une double dépression transversale dont la partie antérieure est plus ou moins lisse et la postérieure chagrinée comme les oreillettes.

Stries des élytres régulières, à ponctuation bien marquée, mais plus grossière que chez *O. kaszabi*. Tous les exemplaires sont d'un noir de poix mat, sans reflet bronzé même sur la tête et le pronotum.

Seules les pattes, conformes au type normal du sous-genre, sont brunes ainsi que les palpes. Le funicule des antennes a, lui une teinte plus jaunâtre.

L'armature génitale ♂ (fig. 3) possède un lobe mobile en forme de cornet entouré d'un voile plus ténu.

Long.: 1,60–1,65 mm.

1 ex. de la station 303: Central aimak, Kerulen, 45 km E de Somon Bajan-delger, 1340 m, 26. VII. 1965; 1 ex. de la station 307: id., 27. VII. 1965. — 19 ex. de la station 448: Chentej aimak, 20 km SW de Somon Norovlin, 900 m, 19. VIII. 1965. Type au Musée National Hongrois.

7. *Ochthebius* (s. str.) *kaszabi* n. sp.

Chez cette espèce, les élytres sont proportionnellement assez longues par rapport au pronotum, et la teinte générale est d'un brun très foncé avec des reflets bronzés. Bord antérieur du labre non échancré, faiblement convexe. Clypéus séparé de l'espace interoculaire par une ligne droite. Espace interoculaire modérément chagriné, ses fovéoles moins profondes que chez les deux espèces précédentes.

Bords extérieurs du pronotum en angle très obtus, leur échancrure postérieure à peine visible. Oreillettes à peine déprimées par rapport au disque, densément chagrinées. Le disque divisé en deux plaques lisses présentant une ponctuation très éparse: ces deux plaques séparées par un léger sillon longitudinal, mais ce dernier caractère est très variable, certains exemplaires ayant le pronotum presque entièrement chagriné.

Stries des élytres régulières, leurs points très rapprochés l'un de l'autre.

Armature génitale ♂ extrêmement caractéristique (fig. 4): la pièce basale présente un étranglement au tiers de sa longueur et elle est coudée vers le bas près de l'apex; le lobe mobile est attaché très haut et effilé en languette.

Long.: 1,80 mm.

1 ex. de la station 303: Central aimak, Kerulen, 45 km E de Somon Bajan-delger, 1340 m, 26. VII. 1965; 10 ex. de la station 307: id., 27. VII. 1965; 4 ex. de la

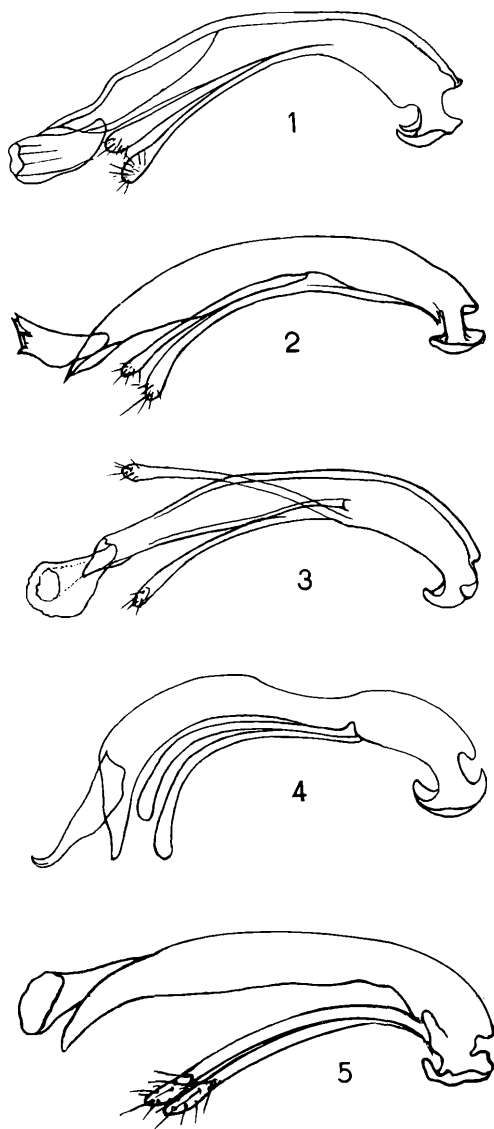


Fig. 1. Armature génitale d'*Ochthebius* (s. str.) *costatellus* REITTER

Fig. 2. Armature génitale d'*Ochthebius* (s. str.) *subaeneus* n. sp.

Fig. 3. Armature génitale d'*Ochthebius* (s. str.) *mongolensis* n. sp.

Fig. 4. Armature génitale d'*Ochthebius* (s. str.) *kaszabi* n. sp.

Fig. 5. Armature génitale d'*Ochthebius* (*Bothochius*) *mongolicus* n. sp.

station 479: id., 25. VIII. 1965. — 3 ex. de la station 448: Chentej aimak, 20 km SW de Somon Norovlin, 900 m, 19. VIII. 1965.

Type au Musée National Hongrois.

8. *Ochthebius (Bothochius) caucasicus* KUWERT

Voici encore un sous-genre qui se distingue par ses affinités halophiles. En ce qui concerne cette espèce, elle est connue, bien entendu, du Caucase et de Transcaucasie, mais aussi du bassin du Syr Darya, de l'Inde septentrionale et du Tibet occidental. Pour ma part, je l'ai récoltée en Grèce au mont Athos, ce qui constitue la limite occidentale de son extension, la Mongolie étant désormais son habitat le plus oriental dans l'état actuel de nos connaissances.

3 ex. de la station 200: Bajanchongor aimak, 4 km S de Somon Žinst, Tujn gol, 1480 m, 26. VI. 1964.

9. *Ochthebius (Bothochius) mongolicus* n. sp.

Bord antérieur du labre échancré en son milieu. Bord antérieur du clypéus droit et formant avec ses côtés extérieurs un angle très accusé. Fovéoles de l'espace interoculaire très larges, presque confluentes.

Oreillettes du pronotum très déprimées par rapport au disque; leurs côtés externes denticulés formant un angle droit vers l'avant et se prolongeant vers l'arrière en une longue courbe rentrante non denticulée. Le disque isolé de la dépression des oreillettes par un sillon longitudinal; le sillon médian du disque, atteignant les bords antérieur et postérieur, le partage en deux plages brillantes qui portent chacune deux fovéoles dont l'antérieure est plus petite mais plus accentuée que la postérieure. Alors que la tête et le pronotum sont de teinte cuivreuse et portent une pubescence assez abondante, les élytres sont jaunes et leur pubescence est beaucoup plus rare. La ponctuation, quoique nette, est assez irrégulière et les stries sont très mal définies. L'armature génitale ♂ est aisée à reconnaître grâce à la forme en crochet pointu de la pièce basale (fig. 5).

Long.: 2,5 mm.

2 ex. de la station 195: Bajanchongor aimak, Tujn gol à Somon Bogd, 1250 m, 25. VI. 1964; 1 ex. de la station 200: 4 km S de Somon Žinst, Tujn gol, 1480 m, 26. VI. 1964.

Type au Musée National Hongrois.

ZOBODAT - www.zobodat.at

Zoologisch-Botanische Datenbank/Zoological-Botanical Database

Digitale Literatur/Digital Literature

Zeitschrift/Journal: [Reichenbachia](#)

Jahr/Year: 1967-1968

Band/Volume: [9](#)

Autor(en)/Author(s): Janssens Emile

Artikel/Article: [91. Hydraenidae Ergebnisse der zoologischen Forschungen von Dr. Z. Kaszab in der Mongolei \(Coleoptera\) 53-58](#)