

REICHENBACHIA

STAATLICHES MUSEUM FÜR TIERKUNDE IN DRESDEN

Bd. 9

Ausgegeben: 14. September 1967

Nr. 20

110. Pterophoridae

Ergebnisse der zoologischen Forschungen von Dr. Z. Kaszab in der Mongolei

(Lepidoptera)

mit 12 Figuren

L. BIGOT

Marseille

Trois expéditions en Mongolie Extérieure (1963, 1964 et 1965) ont permis au Dr. Z. KASZAB de ramener 67 exemplaires de Lépidoptères *Pterophoridae*. Ces captures sont de grand intérêt car rares sont les exemplaires de Pterophorides en provenance de cette région du globe.

Les 67 exemplaires se rapportent à 12 espèces groupées en 5 genres. Les 3 sous-familles de *Pterophoridae* sont représentées.

AGDISTINAE

1. *Agdistis adactyla* (HÜBNER)

Alucitoe Adactyla HÜBNER, 1823, Samml. eur. Schmett., IX, tab. 7 fig. 32.

Les 10 exemplaires de cette espèce, tous femelles, sont plus petits que les exemplaires européens (leur envergure est de 18 et 19 mm, avec seulement un spécimen atteignant 20 mm); ils sont aussi d'une teinte grise plus claire. Les taches de l'apex costal sont peu apparentes, probablement à cause de l'état un peu passé des exemplaires. Les genitalia présentent les caractéristiques de l'espèce.

Cojbalsan aimak 6 ex. du massif de Chamardavaa, 80 km au SE de Somon Chalchingol, 600 m, 12. VIII. 1965 (Nr. 399); 2 ex. de Menengijn tal, 80 km à l'OSO de la partie SO du lac Burj, 600 m, 14. VIII. 1965 (Nr. 415); 1 ex. dans la partie SO du lac Bujr, 585 m, 11. VIII. 1965 (Nr. 396).

A. adactyla est seulement signalé, en Asie, des Républiques du Kazakhstan et du Turkestan (CARADJA, 1920).

PLATYPTILINAE

2. *Marasmarcha* sp.

Un spécimen mâle de *Marasmarcha*, en assez bonne condition mais malheureusement unique, ne correspond à aucune espèce connue du genre. Il provient de Č o j - b a l s a n a i m a k rive SO du lac Bujr, 585 m, 11. VIII. 1965 (Nr. 396).

Il s'agit d'un exemplaire de 25 mm d'envergure, de coloration brun clair sur les antérieures, avec la tache en chevron blanc sâle, partant du bord costal du premier lobe, léchant la base de la fissure et n'atteignant pas le bord interne du deuxième lobe. Une vague tache sombre borde vers l'intérieur le bras du chevron au dessus de la fissure. Les postérieures sont brunes, plus sombres que les antérieures. La coupe des ailes est celle des *Marasmarcha*; les genitalia caractérisées par un étranglement de la valve, ont les „épines recourbées“ valvaires habituelles du genre, incluses semble-t-il dans une gaine.

3. *Platyptilia hedemanni* (SNELLEN)

Pterophorus Hedemanni SNELLEN, 1884, Tijds. v. Ent., XXVII, p. 184.

J'attribue une série de 41 spécimens de *Platyptilia* à cette belle espèce décrite par SNELLEN de l'Amour, sans autre précision. Ces exemplaires correspondent bien à la description originale et à la figure qui accompagne le texte ¹⁾. Les palpes sont largement recouverts d'écailles et se présentent avec un dernier article assez élargi à son extrémité, comme le représente SNELLEN. Mais, débarrassés de leurs écailles, ils apparaissent avec un avant-dernier article allongé et un dernier article de moitié moins long et de même largeur, à peine aigu à son extrémité.

La couleur de fond est d'un brun assez clair, avec, bien marqués en sombre sur les antérieures, le triangle costal et une tache étirée en oblique sur le premier lobe, ainsi qu'une ou deux taches sur le disque, qui peuvent d'ailleurs être très atténuées, voire absentes. Sur le premier lobe, on a le plus souvent des bandes claires bien dessinées. L'espèce n'a pas de touffe d'écailles sombres dans la frange du bord interne de la 3ème plume des postérieures, non plus que d'écailles dispersées dans cette frange.

Les genitalia présentent des valves avec l'apex en forme de bec, un uncus allongé, dilaté à son extrémité, un pénis arqué et une plaque ventrale de forme triangulaire. Ch e n t e j a i m a k 35 ex. ♂, 1 ex. ♀, 2 ex. sans abdomen de la région SO de Somon Batnorov, 1000 m, 20. VIII. 1965 (Nr. 456); 2 ex. ♂ à 7 km au NE de Somon Mörön, 1200 m, 21. VIII. 1965 (Nr. 461). — Č o j b a l s a n a i m a k 1 ex. ♂ à 20 km SO de Somon Bajan-uul, 320 m, 18. VIII. 1965 (Nr. 445).

4. *Platyptilia scutata* (YANO)

Platyptilia scutata YANO, 1961, Kontyû, XXIX, p. 151, fig. 1, 2.

Ce *Platyptilia* est une espèce jusqu'ici signalée uniquement du Japon. Son enver-

¹⁾ Ce texte est en hollandais et je remercie vivement M. H. H. HOEKSTRA, de la Station de la Tour du Valat, d'avoir eu l'obligeance de m'en traduire les principaux passages.

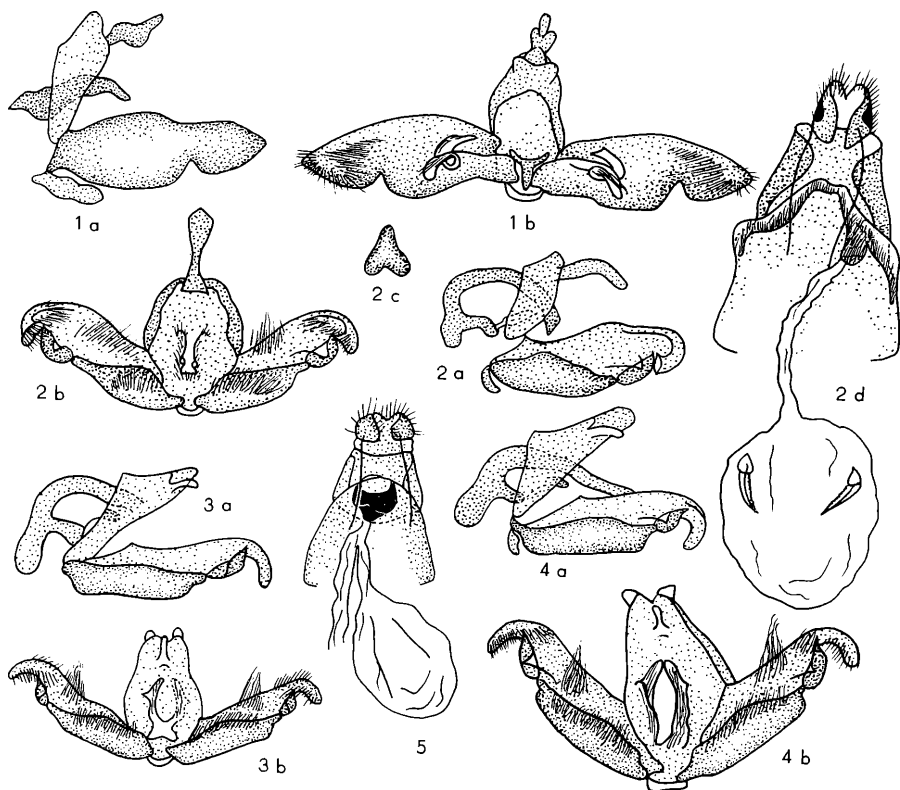


Fig. 1 à 5, genitalia ♂ et ♀ 1. *Marasmarcha* sp., a: ♂ profil gauche; b: ♂ vue ventrale. — 2. *P. hedemanni*, a: ♂ profil gauche; b: ♂ vue ventrale; c: 8ème sternite ♂; d: femelle. — 3. *Stenoptilia* sp. 1, a: ♂ profil gauche; b: ♂ vue ventrale. — 4. *Stenoptilia* sp. 2, a: ♂ profil gauche; b: ♂ vue ventrale. — 5. *L. innocens* ♀

gure est de 21 mm; sa couleur est brune, avec une marque foncée, à limites indistinctes, au niveau du triangle costal. Le bord interne de la 3ème plume des postérieures porte des écailles sombres dispersées dans la frange et une touffe d'écailles sombres aux $\frac{2}{3}$ de la longueur de la plume.

Les genitalia de l'exemplaire de Mongolie sont identiques à ceux figurés par KOJI YANO.

Central aimak Zuun-Chara, 1390 m, 8. VII. 1963 (Nr. 99).

Je remercie le Dr. KOJI YANO, de Fukuoka (Japon), d'avoir bien voulu examiner ce spécimen et confirmer sa détermination.

5. *Stenoptilia bipunctidactyla* (SCOPOLI)

Phalaena bipunctidactyla SCOPOLI, 1763, Ent. Carniolica, p. 257.

Un mâle de 19 mm d'envergure, très semblables aux exemplaires européens, d'envergure légèrement plus faible cependant. Les genitalia sont typiques.

Bulgan aimak 5 km à l'O de Somon Daschintschilen, 1140 m, 2. VII. 1964 (Nr. 253).

L'espèce est très répandue en Europe, en Afrique du Nord, en Asie Mineure.

6. *Stenoptilia emarginata* (SNELLEN)

Pterophorus (Mimaesoptilus) emarginatus SNELLEN, 1884, Tijds. v. Ent., XXVII, p. 193.

Un mâle de 21 mm d'envergure, bien caractérisé.

Central aimak Zuun-Chara, 800 m, 8. VII. 1964 (Nr. 285).

Ce *Stenoptilia* est une forme de la région paléarctique orientale: Chine, Corée, Japon, région de l'Amour.

7. *Stenoptilia* sp. 1

Ce mâle provient de Central aimak: Kerulen, 45 km à l'E de Somon Bajandelger, 1340 m, 24. VIII. 1945 (Nr. 473).

Son envergure est de 16 mm; sa couleur est gris brun avec des taches sombres au niveau de la fissure et sur le premier lobe; celui-ci porte aussi une ligne oblique claire vers l'apex. Ce spécimen est très proche de *S. pneumonanthes* par son aspect et ses genitalia.

8. *Stenoptilia* sp. 2

Ce *Stenoptilia* ♂ a 26 mm d'envergure; il est en assez mauvais état; sa couleur est blanchâtre sur les antérieures, grise sur les postérieures. Il a été récolté dans le Čojbalsan aimak: à 15 km de Somon Galuut, 850 m, 17. VIII. 1965 (Nr. 435).

PTEROPHORINAE

9. *Leioptilus osteodactylus* (ZELLER)

Pterophorus osteodactylus ZELLER, 1841, Isis, p. 851.

Une femelle de 22 mm d'envergure d'aspect tout à fait conforme aux spécimens d'Europe.

Bulgan aimak 5 km à l'O de Somon Daschintschilen, 1140 m, 2. VII. 1964 (Nr. 253).

10. *Leioptilus innocens* (SNELLEN)

Pterophorus innocens SNELLEN, 1884, Tijds. v. Ent., XXVII, p. 195.

Ce *Leioptilus* ♀ de 22 mm d'envergure est proche de *L. tephrodactylus*. Sa couleur est blanchâtre, assombrie par 2 lignes longitudinales et par des taches basale et fissurale. La couleur des postérieures est blanc grisâtre.

Archangaj aimak 20 km au N de Charchorin, 1640 m, 30. VI. 1964 (Nr. 233).

11. *Aciptilia tridactyla* (LINNÉ)

Phalaena Alucita tridactyla LINNÉ, 1758, Syst. Nat., X, p. 542.

Commune en Europe, cette espèce ne semblait pas encore connue au delà de l'Oural. Archangaj aimak 2 ♂, 20 km au N de Charchorin, 1640 m, 30. VI. 1964 (Nr. 233). — Chentej aimak 2 ♂, 7 km au NE de Somon Mörön, 1200 m, 28. VII. 1965 (Nr. 324).

12. *Aciptilia kaszabi* n. sp.

Quatre exemplaires mâles appartiennent à une espèce nouvelle que je suis heureux de dédier au Dr. KASZAB. En voici la diagnose:

Type mâle: envergure 21 millimètres. Coloration des ailes blanc sale; bord costal légèrement rembruni sur le premier lobe des antérieures; frange claire, brune sur la côte des antérieures et autour des pointes des deux lobes. Fissure peu profonde, au $\frac{1}{3}$ de la longueur de l'aile environ. Postérieures blanc sale relativement brillant. Revers blanc brunâtre brillant.

Cette espèce se sépare de *A. tridactyla* L. par sa coloration plus claire, par le fait qu'il n'y a pas de contraste entre la teinte des ailes postérieures et celle des ailes antérieures (chez *A. tridactyla* les postérieures plutôt sombres contrastent avec les antérieures bien plus claires) et surtout par la fissure moins profonde et les lobes des antérieures manifestement plus larges.

Les genitalia sont construits sur un tout autre modèle que celui de *A. tridactyla*; ils rappelleraient plutôt ceux de *A. galactodactyla*. La valve droite n'a pas de processus, ou mieux, ces processus sont marqués par des replis du tégument interne de la valve; la valve gauche porte un processus en crochet bien net. Le pénis est court, frêle et arqué.

Provenance du type: Mongolie, Central aimak: Onžulin Chundi, 1400 mètres, 100 km au sud-ouest de Ulan-Baator, 15. VI. 1964 (Nr. 128).

Trois paratypes accompagnent le type:

- un ♂, Archangaj aimak: à 20 km de Charchorin, 1640 m, 30. VI. 1964 (Nr. 233).
- un ♂, Chentej aimak: entre Somon Zenchermandal et Somon Žargaltchaan, 1400 m, 27. VII. 1965 (Nr. 323).

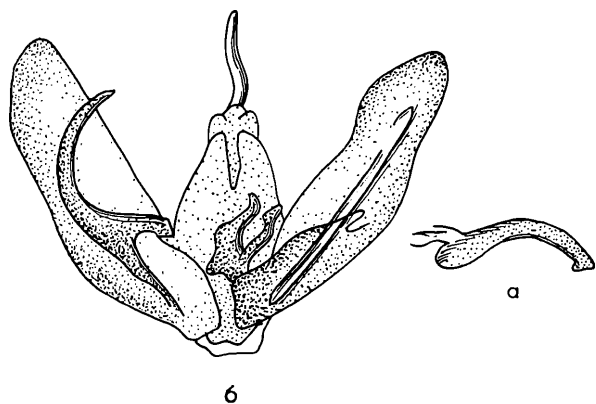


Fig. 6:
genitalia ♂ d'*Aciptilia*
kaszabi n. sp., type;
a: pénis.

— un ♂, Suchebaator aimak: Molzog elis, 2 km an sud de Somon Dariganga, 1150 m, 6. VIII. 1965 (Nr. 370).

Certain paratype montre une teinte brunâtre un peu plus accentuée que chez le type; l'envergure peut s'abaisser à 19 millimètres.

ZOBODAT - www.zobodat.at

Zoologisch-Botanische Datenbank/Zoological-Botanical Database

Digitale Literatur/Digital Literature

Zeitschrift/Journal: [Reichenbachia](#)

Jahr/Year: 1967-1968

Band/Volume: [9](#)

Autor(en)/Author(s): Bigot L.

Artikel/Article: [110. Pterophoridae Ergebnisse der zoologischen Forschungen von Dr. Z. Kaszab in der Mongolei \(Lepidoptera\) 175-180](#)