

Zoologische Forschungsreise nach den Jonischen Inseln und dem Peloponnes¹

Von
Max Beier, Wien

III. Teil

Japygidae (Thysanura)

Bearbeitet von F. Silvestri, Portici

(Mit 4 Textfiguren)

(Vorgelegt in der Sitzung vom 31. Oktober 1929)

Von den Jonischen Inseln waren bisher vier Japygidenarten aus Korfu bekannt, nämlich *Japyx corcyraeus* Verh., *J. jonicus* Silv., *J. insularis* Silv. und *Parajapyx Isabellae* Grassi. *Japyx corcyraeus* wurde von Werner (Zool. Anzeiger, Bd. LXX, Heft 3/6,

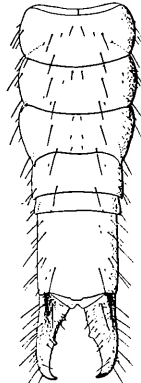


Fig. 1.

Japyx jonicus: abdominis pars postica prona a segmento quinto.

1927, p. 150) auch für Kephalaria angegeben. Von Levkas lagen bisher noch keine Japygiden vor. Die Ausbeute Dr. Beier's, die von Korfu und Levkas stammt, enthält drei Arten, von denen sich eine als neu herausstellte. Es erhöht sich demnach die von den Jonischen Inseln bekannte Artenzahl auf fünf. Alle drei mitgebrachte Arten scheinen auf Korfu und Levkas häufig zu sein.

Japyx corcyraeus Verh.

1 Exemplar, Levkas, Kaligoni, 14. IV. 1929. Körperlänge 13 mm, 40 Antennenglieder. Diese für Levkas neue Art war bisher

¹ Ausgeführt mit Unterstützung der Akademie der Wissenschaften.

von Korfu bekannt. Dr. Beier fand sie auch auf Kephalonía (Megalo-Wund, 15. bis 23. IV. 1926) auf (vgl. Werner, l. c.).

Japyx jonicus Silv.

(Fig. 1).

1 Exemplar Korfu, Hagjos Mathias, 6. IV. 1929. Körperlänge 13 mm, 36 Antennenglieder. 1 Exemplar Levkas, Kaligoni, 14. IV. 1929. Körperlänge 11 mm, 36 Antennenglieder. Beide Exemplare besitzen vier tuberculi praedentales uniseriati am Innenrande des rechten Astes. Die Abbildung zeigt den hinteren Teil des Körpers dieser Art, die ich nach Stücken aus Korfu beschrieben habe. Neu für Levkas.

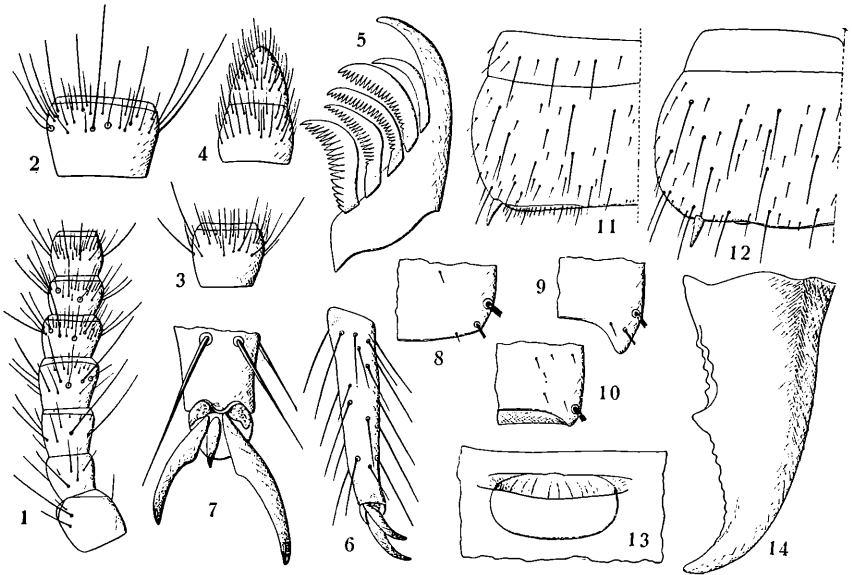


Fig. 2.

Japyx confusus: 1. antennae dexteræ pars proximalis prona; 2. ejusdem articulus sextus supinus, magis ampliatus; 3. antennae articulus decimo-quartus; 4. antennae pars apicalis, magis ampliata; 5. maxillae primi paris lobus internus; 6. tertii paris pedis tarsus et praetarsus; 7. ejusdem tarsi apex et praetarsus supra inspecti; 8—10. urotergiti sexti, septimi et octavi angulus posticus; 11. feminae urosterni primi dimidia pars; 12. urosterni secundi dimidia pars; 13. maris urosterni primi pars antica mediana multo ampliata; 14. forcipis brachium dexterum pronom (setis omissis).

Japyx confusus n. sp.

(Fig. 2 bis 4.)

Syn. *Japyx solifugus* partim, Silvestri, Boll. Lab. Zool. Sc. agr. Portici, p. 389, Fig. XXI.

Femina adulta. Corpus stramineum abdomine a segmento septimo ochroleuco forcipe maxima pro parte latericio.

Caput supra setis c. 20 + 20 sat longis vel parum brevibus et setis nonnullis brevioribus instructum; antennae 28-articulatae, articulis setis nonnullis longis et setis brevioribus et subtilioribus a septimo magis numerosis ut fig. 2 demonstrat instructis, trichobothriis superis internis parum longis; maxillae primi paris lobus internus laminis quatuor dentatis et lamina integra instructus; palpus labialis *mm* 0·10 longus.

Thorax: pronotum setis 5 + 5 sat longis, 2 + 2 sat brevibus et 5 + 5 brevissimis instructum; meso-et metanotum praescuto setis duobus submedianis sat longis, setis brevissimis 1 + 1 vel 3 + 3 et setis nonnullis minimis, scuto setis sat longis 5 + 5, setis 5 + 5 brevioribus et nonnullis brevissimis.

Pedes sat setosi, tarso quam praetarsus parum magis quam duplo longiore, infra setis 5 + 5 robustioribus instructo, praetarsi ungue postico quam anticus aliquantum longiore, unguicula mediana parva.

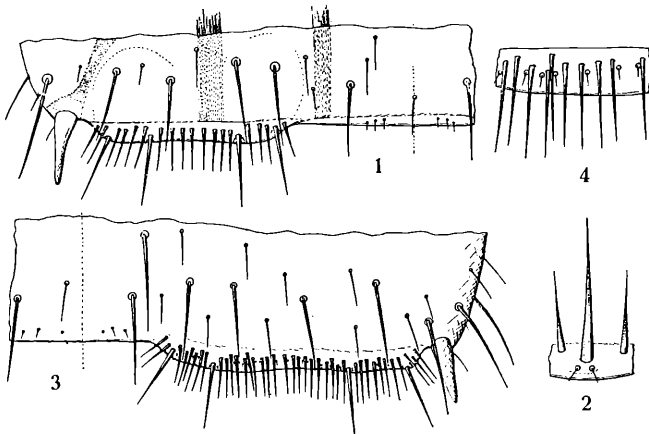


Fig. 3.

Japyx confusus: 1. feminae urosterni primi dimidia pars postica; 2. ejusdem particula (magis ampliata setis antrorsum reversis); 3. maris urosterni primi dimidia pars, 4. ejusdem particula (magis ampliata setis antrorsum reversis).

Abdomen: segmentum primum praetergito setis duabus submedianis sat longis, setis 3 + 3 brevioribus et nonnullis brevissimis, tergito setis duabus longis et setis nonnullis brevibus et brevioribus, segmenta cetera praetergito nullo, tergito setis 7 + 7 longis vel sat longis et setis nonnullis brevioribus instructo, tergiti sexti angulo postico rotundato, septimi in triangulum acutum breve producto, tergiti octavi lateribus rotundatim vix productis.

Urosternum primum organo subcoxali laterali lato setis glandularibus 18—20 brevioribus, uniseriatis et setis glandularibus 4 quam ceterae parum longioribus et ad basim setis duabus minimis auctis instructo, superficie pone organum subcoxale setis peculiari-bus nullis, tantum setis ut in superficie cetera instructa, urosterni parte mediane postica organo glandulari nullo tantum setis minimis 3 + 3 submedianis instructa.

Urosternum praesterno, primo excepto, nudo et sterno (subcoxosterno) setis sat longis transverse 4-seriatis et setis brevissimis 5—6 transverse seriatis.

Stili conici seta proximali infera externa brevior, vesiculae usque ad segmentum septimum inclusum manifestae, parvae.

Segmentum decimum supra mensum c $\frac{1}{5}$ latius quam longius, carinis destitutum, superficie supra et lateralis setis 9 + 9 sat longis et setis nonnullis brevissimis instructa, acropygio brevissimo latiusculo margine postico medio vix sinuato.

Forceps quam segmenti decimi longitudo parum brevior, brachio laevo dente submediano magno, margine praedentali tuberculis $\frac{3-5}{6-8}$, margine postdentali fere usque ad apicem denticulato, brachio dextero dente submediano magno ad brachii laevi dentem

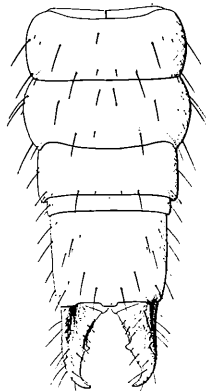


Fig. 4.

Japyx confusus: abdominis pars postica, a segmento sexto, prona.

opposito, margine praedentali tuberculis $\frac{X(2-)}{3-5} \frac{3(-4)}{3-5}$ margine postdentali fere usque ad apicem denticulato.

Mas. Urosterni primi organum subcoxale quam idem feminae parum latius et setis brevioribus magis numerosis (c. 40) 1—2 transverse seriatis praeter setas quatuor parum majores et setas nonnullas minimas praesertim ad basim setaarum majorum dispositas instructum.

Urosterni tertii fovea mediana antica transverse subovalis est.

Long. corporis ad *mm* 9, lat. urotergiti septimi 1·20, long. antennarum, 1·95, forcipis 0·65.

Habitat: Exempla nonnulla typica Clar. Dr. Max Beier in insula Levkas (Kaligoni, 14. IV. 1929, Frini, 9., 10. IV. 1929, Olivenhain, 8. IV. 1929) exempla nonnulla legit et alia in Ins. Corcyra ad Gasturi (2. IV. 1929) et Lagune (31. III. 1929) Dr. Beier etiam legit et ego ipse in ins. Corcyra ad Canon legi.

Observatio. Species haec facie ad *J. solifugus* Hal. similis est, sed brachii dexteri parte praedentali longiore et tuberculis magis numerosis instructa, et praesertim urosterni primi organi subcoxalis latitudine et organo glandulari mediano nullo distinctissima est.

Die Japygidenfauna der Jonischen Inseln stellt sich demnach folgendermaßen dar:

Art	Korfu	Levkas	Kephalonia
<i>Japyx corcyraeus</i> Verh.	+	+	+
<i>Japyx jonicus</i> Silv.	+	+	
<i>Japyx insularis</i> Silv.	+		
<i>Japyx confusus</i> n. sp.	+	+	
<i>Parajapyx Isabellae</i> Grassi	+		

ZOBODAT - www.zobodat.at

Zoologisch-Botanische Datenbank/Zoological-Botanical Database

Digitale Literatur/Digital Literature

Zeitschrift/Journal: [Sitzungsberichte der Akademie der Wissenschaften mathematisch-naturwissenschaftliche Klasse](#)

Jahr/Year: 1929

Band/Volume: [138](#)

Autor(en)/Author(s): Beier Max Walter Peter

Artikel/Article: [Zoologische Forschungsreise nach den Jonischen Inseln und dem Peloponnes III. Teil Japygidae \(Thysanura\) 457-461](#)