

# Ergebnisse der Österreichischen Iran-Expedition 1949/50

## *Coleoptera* IV. Teil *Scarabaeidae*

Von Rudolf Petrovitz, Wien  
(Vorgelegt in der Sitzung am 8. Mai 1954)  
Mit 2 Textabbildungen

Das mir von den Expeditionsmitgliedern in dankenswerter Weise zur Bearbeitung überlassene Material ist nicht nur wegen der bis jetzt geringen Aufsammlungen in dem bereisten Gebiete von großem tiergeographischem Interesse, sondern auch durch den bemerkenswerten Versuch, durch Aufzeichnung der genauen Funddaten und Fundumstände unsere Kenntnisse der Ökologie dieser Tiere zu vermehren. Es ist das um so wertvoller, als hierüber bis jetzt sehr wenig bekannt war. Wie schwer ist es schon, für Tiere unserer einheimischen Fauna solche Daten in der Literatur oder in den großen Sammlungen aufzufinden. Ausländisches Material versagt hier meist völlig. Die Berichte von Sammelreisen bringen fast stets nur Fundorte und Stückzahlen. Um so dankenswerter erscheint die von den Expeditionsteilnehmern fast immer durchgeführte Aufschreibung der Fundumstände. Ich glaube daher, gut daran zu tun, wenn ich alle gemachten Notizen hier bringe, auch auf die Gefahr hin, daß an manchen Stellen Wiederholungen aufscheinen.

Die vorliegenden Arten stellen nur einen Bruchteil der von Persien bekannten oder von dort noch zu erwartenden Scarabaeiden dar, geben jedoch in ihrer Gesamtheit ein gutes Bild der iranischen Fauna.

Herrn Prof. Dr. Scherpeltz danke ich für allzeit gern gegebenen Rat und besonders für die Anfertigung der im Text gebrachten Abbildungen.

## *Coprinae*

*Scarabaeus transcaspicus* Stolfa (Cat. Col. reg. pal. —; Stolfa Trieste XVIII/1938).

Nordufer des Nirisees 22. VII. 1949 (1); Sabzawaran 20. III. 1950 (1); westlich von Sabzawaran 21. III. 1950, mit Kotkugel (1); Sabzawaran 21. III. 1950 (1); östlich von Sabzawaran 22. III. 1950 (1); Rigmati, westlich von Dschaz Morian 27. III. 1950 (3); zwischen Surchkallä und Rigmati 28. III. 1950 (3); Rigmati, westlich von Dschaz Morian 28. III. 1950 (7); östlich von Chanuh 29. III. 1950 (1); am Rande des Dschaz Morian 31. III. 1950 (1); Tombat, westlich von Dschaz Morian 2. IV. 1950 (3); Chanuh, 100 km südlich von Sabzawaran 4. IV. 1950 (1); Sabzawaran 6. IV. 1950 (1); Deh Bakri, Dschamal Barizgebirge 13. IV. 1950, Lichtfang (1); 100 km östlich von Routbah 16. VI. 1950 (1).

Verbreitungsgebiet: Transkaspien (Saramsakli, Ljutfabat, Merw), Turkestan (Fergana, Osch).

*Scarabaeus ganglbaueri* Rtt. (C. C. 7064).

50 km östlich von Arak 11. VI. 1950 (5).

Verbreitungsgebiet: Persien (Schiras, Kerman).

*Scarabaeus puncticollis* Latr. (C. C. 7066).

Südlich von Gom, Isfahan 25. V. 1950 (1); 50 km östlich von Arak 11. VI. 1950 (2).

Verbreitungsgebiet: Pyrenäenhalbinsel, Nordafrika, Mazedonien, Kleinasien, Armenien, Syrien, Mesopotamien. Weiter östlich waren mir Fundorte bisher nicht bekannt. Es dürfte sich um den ersten Nachweis für Persien handeln.

*Gymnopleurus mopsus persianus* Rtt. (C. C. 7077).

Djachrom, südlich von Schiras 17. VII. 1949 (6); Sabzawaran 19. III. 1950, mit Kotkugel (2); Sabzawaran 20. III. 1950 (3); Sabzawaran, südlich von Bam 20. III. 1950, an Kot von *Equus asinus* (12); westlich von Sabzawaran 20. III. 1950, an Kot von *Bos taurus* (3); Sabzawaran 21. III. 1950, unter Steinen (1); gegen Schar Daqianus, westlich von Sabzawaran 21. III. 1950, mit Kotkugel (5); östlich von Sabzawaran 22. III. 1950, mit Kotkugel (6); Sabzawaran 22. III. 1950 (33); nördlich von Sabzawaran, ohne Datum (1); Tombat, westlich von Dschaz Morian 2. IV. 1950 (1).

Verbreitungsgebiet: Eine typisch persische Form des *Gymnopleurus mopsus* Pall., die aber von Pietschmann auch in Mesopotamien gefunden wurde.

*Gymnopleurus coriarius* Hbst. (C. C. 7083).

Qualeh-e Asghard, südlich von Kerman 16. VIII. 1949, auf Disteln! (3); westlich von Sabzawaran 20. III. 1950, an Kot von *Bos taurus* (1); westlich von Sabzawaran, gegen Schahr-Daqianus 21. III. 1950 (1); Sabzawaran 22. III. 1950 (3); Sabzawaran 5. IV. 1950, Lichtfang bis 20.30 Uhr (1); südlich von Gom, Isfahan 25. V. 1950 (5).

Verbreitungsgebiet: Südeuropa, Nordafrika, Syrien, Kaukasus, Transkaspien, Turkestan, Sibirien.

*Sisyphus schaefferi boschniaki* Fisch. (C. C. 7100).

Kuh-räng, westlich von Isfahan 8. V. 1950, 2400 m ü. M., teilweise Schnee (12).

Verbreitungsgebiet: Dalmatien, Albanien, Griechenland, Rumänien, Bulgarien, Kleinasien, Arabien, Südrußland, Nordpersien, Transkaspien (Aschabad).

*Heliocopris gigas* L. (C. C. 7108).

Sabzawaran 21. III. 1950 (1).

Verbreitungsgebiet: Afrika, Ägypten, Arabien, Südpersien, westliches Vorderindien.

*Copris hispanus* L. (C. C. 7116).

Kuh-räng, westlich von Isfahan 10. V. 1950, an Kot von *Ovis aries* (2); Schahi, Kaspiküste 20. XI. 1949 (1).

Verbreitungsgebiet: Pyrenäenhalbinsel, Mittelmeergebiet bis Turkestan und Vorderindien.

*Onitis humerosus* Pall. (C. C. 7150).

Westlich von Sabzawaran 20. III. 1950, an Kot von *Bos taurus* (4); Sabzawaran, südlich von Bam 20. III. 1950, an Kot von *Bos taurus* (15); westlich von Sabzawaran, gegen Schahr-Daqianus 21. III. 1950 (7); Sabzawaran 22. III. 1950 (1) und

*Onitis humerosus violaceus* Sahlb. (C. C. 7150 b).

Sabzawaran 20. III. 1950 (1); Sabzawaran, südlich von Bam 20. III. 1950, an Kot von *Bos taurus* (1); westlich von Sabzawaran 20. III. 1950, an Kot von *Bos taurus* (1); Sabzawaran 21. III. 1950, an Kot von *Bos taurus* (2); westlich von Sabzawaran, gegen Schahr-Daqianus 21. III. 1950 (2).

Verbreitungsgebiet: Kleinasien, Syrien, Südrußland, Kaukasus, Persien bis Punjab und Belutschistan.

*Bubas bubalus* Ol. (C. C. 7163).

Westlich von Sabzawaran, gegen Schahr-Daqianus 21. III. 1950 (1).

Verbreitungsgebiet: Pyrenäenhalbinsel, Mittelmeergebiet, Kleinasien, Syrien, Mesopotamien (lg. Pietschmann). Es dürfte sich um den ersten Nachweis für Persien und zugleich um den östlichsten bekannten Fundort handeln.

*Oniticellus pallens* Ol. (C. C. 7168).

Westlich von Sabzawaran, gegen Schahr-Daqianus 21. III. 1950 (1).

Verbreitungsgebiet: Korsika, Sardinien, Nordafrika, Ägypten, Afrika, Arabien, Persien, Vorderindien, Transkaspien, Turkestan.

*Oniticellus pallipes* F. (C. C. 7169).

Palmenplantage bei Sabzawaran 20. III. 1950 (3); westlich von Sabzawaran 20. III. 1950, an Kot von *Bos taurus* (1); westlich von Sabzawaran, gegen Schahr-Daqianus 21. III. 1950 (3).

Verbreitungsgebiet: Südfrankreich, Spanien, Süditalien, Kleinasien, Syrien, Mesopotamien, Persien, Südrußland, Turkestan, Kaschmir.

*Caccobius histeroides* Mén. (C. C. 7182).

Kuh-räng, westlich von Isfahan 7. V. 1950, 2400 m ü. M., teilweise Schnee (1); ebenda 10. V. 1950, an Kot von *Ovis aries* (1).

Verbreitungsgebiet: Dalmatien, Griechenland, Rumänien, Krim, Kleinasien, Syrien, Armenien, Kaukasus, Lenkoran.

*Onthophagus amyntas* Ol. (C. C. 7195).

Westlich von Sabzawaran, gegen Schahr-Daqianus 21. III. 1950 (1); Sabzawaran 22. III. 1950 (6); Kuh-räng, westlich von Isfahan 10. V. 1950, an Kot von *Ovis aries* (4); südlich von Gom, Isfahan 25. V. 1950 (2).

Verbreitungsgebiet: Südliches Mitteleuropa, Mittelmeergebiet, Balkan, Kleinasien, Syrien, Armenien, Kaukasus, Turkestan, Persien.

*Onthophagus taurus* Schrb. (C. C. 7220).

Schahi, Mazandaran, Kaspiprovinz 21. XI. 1949, an Kot von *Bos taurus* (5).

Verbreitungsgebiet: Europa, Mittelmeergebiet, Kleinasien, Syrien, Mesopotamien, Armenien, Kaukasus, Transkaspien, Turkestan, Persien.

*Onthophagus ovatus* L. (C. C. 7245).

Kuh-räng, westlich von Isfahan, 2400 m ü. M. (1).

Verbreitungsgebiet: Europa, Westasien.

*Onthophagus fissinatus* Frm. (C. C. 7257).

Kuh-räng, westlich von Isfahan, 2400 m ü. M., 8. V. 1950, an Kot von *Bos taurus* (2).

Verbreitungsgebiet: Kleinasien, Syrien, Mesopotamien. Funde aus Persien sind mir nicht bekannt.

*Onthophagus furcicornis* Rtt. (C. C. 7262).

Kuh-räng, westlich von Isfahan 10. V. 1950, in Kot von *Ovis aries* (1).

Verbreitungsgebiet: Bis jetzt anscheinend nur aus Syrien bekannt gewesen.

*Onthophagus speculifer* Fedt. (C. C. 7278).

Kerman 11. III. 1950 (1); ebenda 13. III. 1950, an Kot von *Equus asinus* (1); Sabzawaran 17. III. 1950 (3); westlich von Sabzawaran 20. III. 1950, an Kot von *Bos taurus* (3).

Verbreitungsgebiet: Transkaspien, Turkestan.

*Onthophagus truchmenus* Kol. (C. C. 7286).

Kuh-räng, westlich von Isfahan, 2400 m ü. M. 7.—8. V. 1950, an Kot von *Bos taurus* (17).

Verbreitungsgebiet: Südfrankreich, Syrien, Taurus, Armenien, Kaukasus, Südrußland, Transkaspien, Persien.

*Onthophagus fissicornis* Stev. (C. C. 7290).

Kuh-räng, westlich von Isfahan, 2400 m ü. M. 8. V. 1950 (2).

Verbreitungsgebiet: Krim, Türkei, Griechenland, Kaukasus, Kleinasien, Syrien, Mesopotamien. Persien.

*Onthophagus aleppensis* Redtb. (C. C. 7308).

Südlich von Gom, Isfahan 25. V. 1950 (1).

Verbreitungsgebiet: Syrien, Mesopotamien.

*Onthophagus dorsosignatus* d'Orb. (C. C. 7310).

Kuh-räng, westlich von Isfahan, 2400 m ü. M., teilweise Schnee, 8. V. 1950, an Kot von *Bos taurus* (1).

Verbreitungsgebiet: Armenien, Kurdistan, Mesopotamien. Im Naturhist. Museum in Wien befinden sich zwei Tiere aus Schiras.

*Onthophagus variegatus* F. (C. C. 7328).

Sabzawaran 20. III. 1950, an Kot von *Bos taurus* (4); Schahr-Daqianus, westlich von Sabzawaran 21. u. 22. III. 1950 (3).

Verbreitungsgebiet: Ägypten, Abessinien, Senegal, Lagos, Südafrika, Arabien, Mesopotamien, Persien, Ostindien.

*Onthophagus bonasus* F. (C. C. —).

Am Rande des Dschaz Morian 30. III. 1950 (1).

Verbreitungsgebiet: Sind, Indien, Assam, Saigon.

**Geotrupinae***Geotrupes spiniger* Marsh. (C. C. 7397).

Tarsee, Elburs, 2800 m ü. M., nordöstlich von Teheran 11. IX. 1949 (1); Dschungel bei Tschalours, Mazanderan, Kaspiprovinz 2. XI. 1949 (3); Schahi, Mazanderan, Kaspiprovinz 21. XI. 1949, an Kot von *Bos taurus* (1); Schahi, Kaspiküste 20. XI. 1949 (1).

Verbreitungsgebiet: Europa, Westasien.

*Geotrupes stercorarius* L. (C. C. 7398).

Kalarabad, Mazanderan, Kaspiprovinz 18. XI. 1949 (1); Schahi, Kaspiküste 20. XI. 1949 (2).

Verbreitungsgebiet: Europa, Westasien.

**Aphodiinae***Aphodius (Erytus) klugi* Schm. (C. C. 7618).

Deh Bakri, Dschamal Barizgebirge 13. IV. 1950, Lichtfang (4).

Verbreitungsgebiet: Nordafrika, Kleinasien, Syrien, Kaukasus, Persien, Transkaspien, Turkestan.

*Aph. (Erytus) aequalis* Rtt. (C. C. 7622).

Westlich von Sabzawaran 20. III. 1950, an Kot von *Bos taurus* (1); Surchkallä, westlich von Dschaz Morian 27. III. 1950, Nachtfang (2).

Verbreitungsgebiet: Ural, Syrien, Transkaukasien, Turkestan.

*Aph. (Biralus) equinus* Fald. (C. C. 7687).

Umgebung von Sabzawaran 20. und 21. III. 1950, an Kot von *Bos taurus* (13); ebenso Lichtfang bis 21 Uhr am 5. IV. 1950 (1).

Verbreitungsgebiet: Kaukasus, Syrien, Turkmenien.

*Aph. (Emadus) quadriguttatus* Hbst. (C. C. 7701).

Kuh-räng, westlich von Isfahan 8. V. 1950 (1).

Verbreitungsgebiet: Europa, Mittelmeergebiet, Kaukasus.

*Aph. (Melinopterus) prodromus semipellitus* Sols. (C. C. 7762 f).

Herat 31. XII. 1949 (8); Kerman 11.—13. III. 1950, an Kot von *Equus caballus* (7).

Verbreitungsgebiet: Mitteleuropa, Mittelmeergebiet, Syrien, Kaukasus, Zentralasien.

*Aph. (Nobius) inclusus* Rtt. (C. C. 7787).

Herat, Iran 31. XII. 1949 (1); Kuh-räng, westlich von Isfahan 10. V. 1950, an Kot von *Ovis aries* (11).

Verbreitungsgebiet: Araxes, Transkaspien, Aulie-Ata.

*Aph. (Mecynodes) striatulus* Waltl. (C. C. 7824).

Kuh-räng, Isfahan 8. V. 1950, an Kot von *Bos taurus* (2).

Verbreitungsgebiet: Südwesteuropa, Dalmatien, Algier, Kleinasien.

*Aph. (Esimaphodius) kisilkumi* Solsky (C. C. 7826).

Sabzawaran, südlich von Bam 20. III. 1950, an Kot von *Bos taurus* (1).

Verbreitungsgebiet: Kisil-Kum, Ordubad, Baku.

*Aph. (Esymus) suturinigera* Schm. (C. C. 7834).

Sabzawaran, südlich von Bam 20. III. 1950, an Kot von *Bos taurus* (1); Schahr-Daqianus, westlich von Sabzawaran 21. III. 1950 (1).

Verbreitungsgebiet: Syrien.

*Aph. (Mendidius) diffidens* Rtt. (C. C. 7866).

Chanekin, Irak 14. VI. 1950 (2).

Verbreitungsgebiet: Ordubad.

*Aph. (Agrilinus?) corrugatus* n. sp.

Flach gewölbt, Kopf, Halsschild und Schildchen schwarz. Clypeusränder und Vorderecken des Halsschildes rötlich durchscheinend. Clypeus leicht ausgerandet und verrundet, kaum aufgebogen. Augenlappen die Augen überragend. Kopf sehr flach gewölbt, Stirn vorn bis zu einer nur angedeuteten Querleiste flachwarzig skulptiert, ohne deutliche Punktierung, von hier bis zu der fast nicht erkennbaren Naht und in der Mitte noch etwas darüber hinaus verwaschen fächerförmig verrunzelt, ebenfalls unpunktiert. Scheitel grob punktiert. Halsschild quer, über die ganze Fläche groß punktiert und mit einigen kleinen Punkten untermischt. Basis deutlich gerandet, schwach doppelbuchtig mit ausgerandeten

Hinterecken, so daß sie leicht einen vierbuchtigen Eindruck erwecken kann. Schildchen dreieckig; mit Ausnahme der etwas abgesetzten glatten Seitenränder stark punktiert. Die nach hinten schwach erweiterten Flügeldecken mit scharf eingerissenen Streifen. Die gut sichtbaren Streifenpunkte kerben die Ränder der fast flachen Zwischenräume. Diese nur entlang der Streifen zweireihig fein punktiert. Flügeldecken rotbraun, jede mit einem schwarzen unbestimmten Scheibenfleck, der im fünften Zwischenraum die Basis erreicht, sonst aber Basis, Schulterbeule, Seitenrand, den ersten Zwischenraum, im weiteren Maße die Spitze und im vierten und fünften Zwischenraum hinter der Mitte eine kleine Insel freiläßt. Außerdem je ein kleiner Fleck vor der Spitze schwarz. Unterseite schwarzbraun. Metasternum fein punktiert, glänzend unbehaart. Apicalborsten der Hintertibien gleich kurz. Der obere Enddorn der Hintertibien kürzer als das erste Tarsenglied, dieses länger als die zwei nächsten zusammen.

L. 5,5 mm.

Kuh-räng, westlich von Isfahan 10. V. 1950, an Kot von *Ovis aries* ein ♀, ♂ unbekannt. Typus in meiner Sammlung.

Ich habe das vorliegende Tier nur mit Vorbehalt der Untergattung *Agrilinus* zugeordnet. Bei Vorliegen von größerem Material wird es sich vielleicht als notwendig erweisen, für diese Art ein neues Subgenus aufzustellen.

*Aph. (Bodilus) wollastoni* Har. (C. C. 7914).

Sabzawaran, südlich von Bam 20. III. 1950 (1); Chanuh, 100 km südlich von Sabzawaran 25. III. 1950 (2); Pollei, westlich von Dschaz Morian 27. III. 1950 (2).

Verbreitungsgebiet: Kanarische Inseln, Algier. Das Auftauchen dieser Art in Persien wirkt überraschend, steht aber nicht allein. Selbst in der gleichen Untergattung hat *longeciliatus* Rtt. ein ähnliches Verbreitungsgebiet. *B. wollastoni* dürfte aber als verhältnismäßig seltene Art in dem Zwischengebiet noch aufgefunden werden können.

*Aph. (Bodilus) lychnobius* n. sp.

In allen Merkmalen mit *B. nitidulus* F. übereinstimmend, jedoch ist der obere Enddorn der Hintertibien hier deutlich länger als das erste Tarsenglied. Dieses Merkmal ist nicht immer leicht zu erkennen, da viel von dem zufälligen Winkel, den Enddorn und erstes Tarsenglied zueinander einnehmen, abhängt. So konnte nur durch den Vergleich der männlichen Kopulationsorgane der sichere Nachweis der Artverschiedenheit erbracht werden. Der Oedeagus



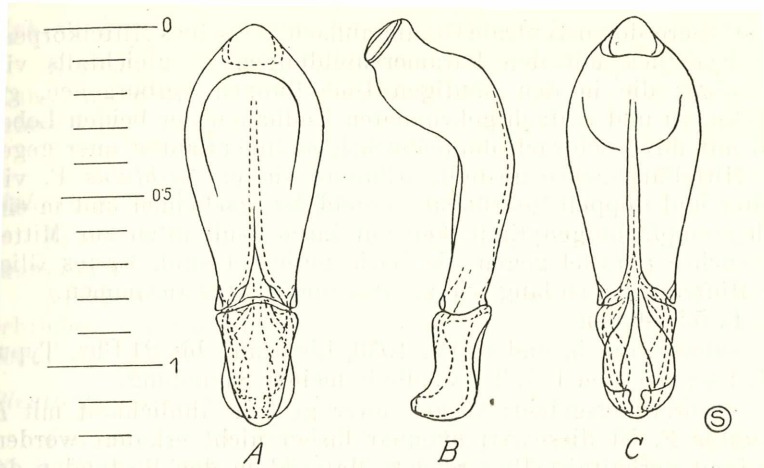


Abb. 1. Kopulationsapparat des Männchens von *B. lychnobius* n. sp.  
 A Dorsalansicht; B Lateralansicht von links; C Ventralansicht.  
 Maßstab in Millimetern.

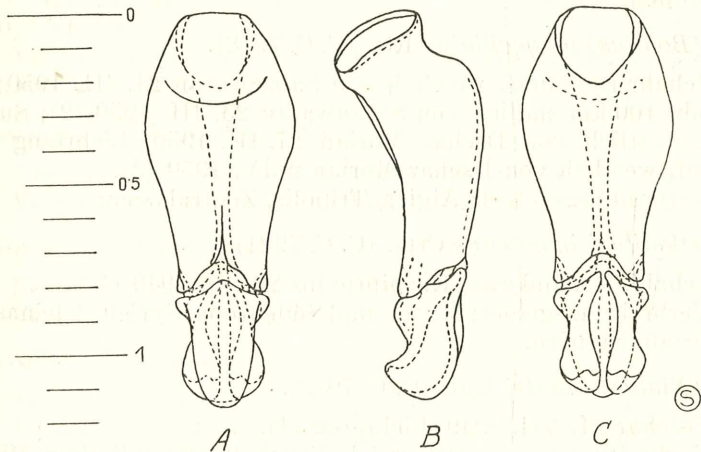


Abb. 2. Kopulationsapparat des Männchens von *B. nitidulus* F.  
 A Dorsalansicht; B Lateralansicht von links; C Ventralansicht.  
 Maßstab in Millimetern.

der neuen Art unterscheidet sich von jenem des *nitidulus* F. auf den ersten Blick durch seine schlankere Gestalt, die stärkere Abknickung und höhere Buckelung im basalen Bereich sowie durch

die stärkere dorso-ventrale Gesamtabflachung seines Mittelkörpers. Das Endstück mit den Paramerenbildungen ist gleichfalls viel schlanker; die in den häutigen Umhüllungen verborgenen, gestreckteren und einfach gekrümmten Endhaken der beiden Loben sind mit ihren schwach doppelbuchtigen Innenkanten quer gegen die Mittellängsachse gestellt, während sie bei *nitidulus* F. viel breiter und doppelt gekrümmt ausgebildet erscheinen und in einfach stumpfzahnigen Endhaken mit ihren Endkanten zur Mittellängsachse parallel gegen die Basis gerichtet sind. Erstes Glied der Hintertarsen so lang wie zweites und drittes zusammen.

L. 5,5—6 mm.

Sabzawaran 5. und 6. IV. 1950, Lichtfang bis 21 Uhr, Typus 1 ♂, 1 ♀; Cotypen 1 ♂, 3 ♀♀, alle in meiner Sammlung.

Verbreitungsgebiet: Wegen ihrer großen Ähnlichkeit mit *B. nitidulus* F. ist diese Art offenbar bisher nicht erkannt worden. Ich fand verhältnismäßig reiches Material in den Beständen des Naturhistorischen Museums Wien und in meiner eigenen Sammlung von folgenden Fundorten: Kanarische Inseln, Korsika, Kreta, Zypern, Syrien. Ein ♀ aus Turkestan ist der neuen Art nicht sicher zuzuordnen.

*Aph. (Bodilus) longeciliatus* Rtt. (C. C. 7918).

Schahr-Daqianus, westlich von Sabzawaran 21. III. 1950 (1); Chanuh, 100 km südlich von Sabzawaran 25. III. 1950 (2); Surchkallä, westlich von Dschaz Morian 27. III. 1950, Lichtfang (7); Tombat, westlich von Dschaz Morian 2. IV. 1950 (3).

Verbreitungsgebiet: Algier, Tripolis, Zentralasien.

*Aph. (Bodilus) immundus* Crtz. (C. C. 7921).

Schahi, Mazanderan, Kaspiprovinz 20. XI. 1949 (1).

Verbreitungsgebiet: Mittel- und Südeuropa, Syrien, Kleinasien, Turkestan, Sibirien.

*Aph. (Nialus) kraatzi* Har. (C. C. 7932).

Feschar 21. VII. 1949, Lichtfang (1).

Verbreitungsgebiet: Österreich (Neusiedler See), Balkan, Mittelmeergebiet, Südrußland, Zentralasien.

*Aph. (Nialus) lividus* Ol. (C. C. 7938).

Sabzawaran 20. III. 1950, an Kot von *Bos taurus* (1); Schahr-Daqianus 21. III. 1950 (1); Pirbakran, westlich von Isfahan 27. V. 1950 (1); Chanekin, Irak 14. VI. 1950, Lichtfang (1).

Verbreitungsgebiet: Geopolit.

*Aph. (Calamosternus) granarius* L. (C. C. 7943).

Kerman 11. und 13. III. 1950, an Kot von *Equus asinus* (14); Kuh-räng, westlich von Isfahan 10. V. 1950, an Kot von *Ovis aries* (35).

Verbreitungsgebiet: Geopolit.

*Aph. (Calamosternus) machulkai* Balth. (C. C. —).

Sabzawaran, südlich von Bam 20. III. 1950, an Kot von *Bos taurus* (1).

Verbreitungsgebiet: Nach einem einzelnen ♂ aus Mosul beschrieben. (Entom. Bl. 31/1935.) In meiner Sammlung drei Tiere aus Assur.

*Pleurophorus caesus* Creutz. (C. C. 8022).

Feschar 21. VII. 1949, Lichtfang (1); westlich von Sabzawaran 20. u. 21. III. 1950, an Kot von *Bos taurus* (4); Surchkallä, westlich von Dschaz Morian 27. u. 28. III. 1950, Lichtfang (16); Pollei, westlich von Dschaz Morian 27. III. 1950 (1); Sabzawaran 5. IV. 1950, Lichtfang bis 21 Uhr (8); Kuh-räng, westlich von Isfahan 10. V. 1950, an Kot von *Ovis aries* (3); nördlich von Gom 10. VI. 1950, Lichtfang (87).

Verbreitungsgebiet: Europa, Nordafrika, Kaukasus, Madagaskar, Chile, Nordamerika.

*Rhysemodes opacus* Rtt. (C. C. 8026).

Sabzawaran 6. IV. 1950, Lichtfang bis 20 Uhr (2).

Verbreitungsgebiet: Turkestan, Margljan.

*Rhysemodes alutaceus* Rtt. (C. C. 8027).

Nördlich von Gom 10. VI. 1950, Lichtfang (4).

Verbreitungsgebiet: Margljan.

*Rhysemus germanus* L. (C. C. 8030).

Nördlich von Gom 10. VI. 1950, Lichtfang (3).

Verbreitungsgebiet: Europa, Kaukasus, Kleinasien, Asien, Afrika, Madagaskar.

***Aegialiinae****Eremazus unistriatus* Muls. (C. C. 8058).

Surchkallä, westlich von Dschaz Morian 27. III. 1950, Lichtfang (1).

Verbreitungsgebiet: Kaukasus, Turkestan, Arabien, Afrika.

**Hybosorinae**

*Hybosorus illigeri* M'Leay. (C. C. 8065).

Chanekin, Irak 14. VI. 1950, Lichtfang (3).

Verbreitungsgebiet: Südeuropa, Kleinasien, Nordafrika, Turkmenien.

**Melolonthinae**

*Rhizotrogus mimicus* Rtt. (C. C. 8649).

Deh Bakri, Dschamal Barizgebirge 13. IV. 1950, Lichtfang (2).

Verbreitungsgebiet: Syrien, Mesopotamien.

**Pachydemini**

*Atanyproctus* n. g.

In allen Merkmalen mit dem Genus *Tanyproctus* Fald. übereinstimmend, jedoch alle Füße in beiden Geschlechtern einfach, ohne verbreiterte Tarsenglieder und ganz unbebürstet.

Die von Balthasar (Ent. Bl. 26/1930, pg. 39) gebrachte Tabelle der *Pachydemini*-Gattungen wäre also in folgender Weise zu erweitern:

- A'' Klauen vollkommen einfach, Fühlerfächer fünfgliedrig  
*Europroton* Mars.
- A' Klauen vor der Spitze tief eingeschnitten oder in der Mitte mit einem Zähnchen
- 1'' Klauen vor der Spitze tief eingeschnitten
- 2''' Fühlerfächer siebengliedrig  
*Elaphocera* Gené u. *Pachydemocera* Rtt.
- 2'' Fühlerfächer fünfgliedrig
- 3'' erstes Glied des Fühlerfächers verkürzt  
*Hemictenius* Rtt.
- 3' erstes Glied des Fühlerfächers nicht verkürzt
- 4'' wenigstens das fünfte, manchmal auch das vierte Fühlerglied quer  
*Pachydema* Lap.
- 4' das vierte und fünfte Glied gestreckt
- 5'' die vorderen Füße beim ♂ stark, beim ♀ meist schwach verbreitert, immer büstenartig besohlt  
*Tanyproctus* Fald.
- 5' Füße weder verbreitert noch besohlt, immer einfach  
***Atanyproctus* n. g.**
- 2' Fühlerfächer dreigliedrig  
*Peritryssus* Rtt.
- 1' Klauen mit einem Zähnchen  
*Pseudopachydema* Balth.

*Atanyproctus simplicitarsis* n. sp.

Schwarz, glänzend, nur die beiden ersten Fühlerglieder und der Clypeus rötlichbraun durchscheinend. Fühler zehngliedrig. Der fünfblättrige Fühlerfächer ist länger als der Fühlerschaft, bei diesem das dritte und vierte Glied gestreckt, das fünfte ebenfalls länger als breit, aber nicht drehrund, sondern so wie bei *Tanyproctus* schalenförmig und dem ersten Glied des Fühlerfächers anliegend. Clypeus fast unpunktirt, in der Mitte tief ausgerandet, zweilappig und so wie der schwächer gebuchtete Seitenrand stark ausgebogen. Stirn groß und dicht, aber seicht punktiert. Naht kaum erkennbar. Scheitel stark runzelig punktiert, hinten mit einer kleinen dreieckigen glatten Stelle. Halsschild ringsum gerandet, seine Seiten stark gerundet und sägeartig gezahnt. Scheibe nicht sehr dicht, aber groß punktiert und mit der Andeutung einer glatten Mittellinie. Die Seiten, besonders in den Vorderecken, sehr dicht und etwas kleiner punktiert. Hinterecken stark verrundet. Schildchen mit zwei nebeneinander liegenden Grübchen, sonst glatt. Flügeldecken nach hinten verbreitert, mit fünf angedeuteten Rippen, grob und tief eingestochen punktiert, Nahtrippe breit, etwas gehoben und nur einzeln fein punktiert. Pygidium einzeln erloschen punktiert und glänzend. Erstes und zweites Fühlerglied, Clypeusrand, Augenlappen, Seitenränder des Halsschildes, Epipleuren und Pygidium mit einzelnstehenden Borstenhaaren gesäumt, die aber gegen die Apicalrundung der Flügeldecken zu in einen kurzen und dichten Wimpersaum übergehen, der sich auch noch ein Stück die Naht hinauf fortsetzt, was aber nur bei etwas klaffenden Decken gut sichtbar wird. Unterseite und Beine mit den gleichen hellen Borstenhaaren besetzt, aber nirgends so dicht, daß der Untergrund verdeckt würde. Vorderschienen mit drei in gleichen Abständen stehenden Zähnen. Die Einlenkungsstelle des beweglichen Dornes an der Innenseite befindet sich dem mittleren Zahn gegenüber. Erstes Glied der Hintertarsen kürzer als alle folgenden. Füße viel länger als die Schienen. 9—10,5 mm.

Pirbakran, westlich von Isfahan 30. V. 1950, auf *Alhagi camelorum* Fisch.; Typus 1 ♂, 1 ♀; Cotype 1 ♀, alle in meiner Sammlung. *Tanyproctus (Phalangonyx) coniceps* Rtt. (C. C. 9067).

Nördlich von Sabzawaran, ohne Datum (1).

Verbreitungsgebiet: Transkaspien.

**Rutelinae**

*Adoretus discolor* Fald. (C. C. 9448).

Chanekin, Irak 14. VI. 1950, Lichtfang (1).

Verbreitungsgebiet: Transkaukasien, Transkaspien.

*Adoretus persicus* Rtt. (C. C. 9449).

Feschar 21. VII. 1949, Lichtfang (1).  
Verbreitungsgebiet: Persien.

*Phaeadoretus comptus* Mén. (C. C. 9484).

Sabzawaran 21. u. 22. III. 1950, unter Steinen (2); Surehkallä, westlich von Dschaz Morian 27. bis 31. III. 1950, Lichtfang (13); Sabzawaran 5. IV. 1950, Lichtfang (52).  
Verbreitungsgebiet: Transkaspien, Turkestan.

**Dynastinae***Pentodon bispinosus* Küst. (C. C. 9613).

Chanekin, Irak 14. VI. 1950, Lichtfang (5).  
Verbreitungsgebiet: Südeuropa, Syrien, Mesopotamien.

*Pentodon bispinifrons* Rtt. (C. C. 9614).

Sabzawaran 22. III. 1950 (1); ebenda 5.—7. IV. 1950, Lichtfang bis 22,30 Uhr (11).  
Verbreitungsgebiet: Turkestan.

*Haplosoma ordinatum* Sem. (C. C. 9654).

Sabzawaran 5. IV. 1950, Lichtfang bis 21 Uhr (1).  
Verbreitungsgebiet: Zentralasien.

*Oryctes sinaicus* Walk. (*desertorum* Arrow.) (C. C. 9685 a).

Sabzawaran 5. IV. 1950, Lichtfang bis 21 Uhr (1); Bam 14. IV. 1950, Lichtfang 19—21 Uhr (1).  
Verbreitungsgebiet: Arabien, Südpersien, Belutschistan.  
Im C. C. ist die vorliegende Art fälschlich als ssp. von *boas* Fab. angeführt.

**Valginae***Valgus hemipterus* L. (C. C. 9697).

Schemran, nördlich von Teheran 11. V. 1950 (1).  
Verbreitungsgebiet: Europa, Kleinasien.

**Cetoninae***Epicometis hirta* Poda (C. C. 9794).

Südlich von Gom, Isfahan 25. V. 1950 (1).  
Verbreitungsgebiet: Europa, Kleinasien, Syrien, Persien.

*Oxythyrea cinctella* Schaum. (C. C. 9808).

Qualeh-e Asghard, südlich von Kerman 16. VIII. 1949, auf Disteln (3); Bam 14. IV. 1950, Lichtfang 19—21 Uhr (6); südlich von Gom, Isfahan 25. V. 1950 (4); 20 km östlich von Schemshekk, nördlich von Teheran 9. VI. 1950 (7).

Verbreitungsgebiet: Süd- und Osteuropa, Asien.

*Aethiessa rugipennis* a. *bagdadensis* Burm. (C. C. 9815 a).

Südlich von Gom, Isfahan 25. V. 1950 (1).

Verbreitungsgebiet: Kleinasien bis Persien.

*Potosia cuprea* s. *splendidula* Fald. (C. C. 9865).

Beirut, Hazmieh 24. VI. 1950 (1).

Verbreitungsgebiet: Armenien, Kurdistan.

*Potosia (Netocia) hungarica* a. *ignisternum* Rtt. (C. C. 9890 o).

Kuh-räng 10. V. 1950 (1).

Verbreitungsgebiet: Nordpersien.

*Potosia (Netocia) persica* Kr. (C. C. 9894).

Schemshekk, nördlich von Teheran 9. VI. 1950 (1).

Verbreitungsgebiet: Persien, Transkaspien.

*Potosia (Netocia) sibirica* a. *magica* Har. (C. C. 9898 e).

Tarsee, Elburs, 2800 m ü. M., nordöstlich von Teheran 12. IX. 1949 (1).

Verbreitungsgebiet: Syrien.

*Potosia (Netocia) sibirica* a. *albilatera* Fald. (C. C. 9898 g).

Wie vorher (2).

Verbreitungsgebiet: Erivan bis Persien.

# ZOBODAT - [www.zobodat.at](http://www.zobodat.at)

Zoologisch-Botanische Datenbank/Zoological-Botanical Database

Digitale Literatur/Digital Literature

Zeitschrift/Journal: [Sitzungsberichte der Akademie der Wissenschaften mathematisch-naturwissenschaftliche Klasse](#)

Jahr/Year: 1954

Band/Volume: [163](#)

Autor(en)/Author(s): Petrovitz Rudolf

Artikel/Article: [Ergebnisse der Österreichischen Iran-Expedition 1949/50 - Coleoptera IV. Teil - Scarabaeidae. 261-275](#)