

Beitrag zur Coleopterenfauna Cyperns

Von HERBERT FRANZ

Mit 7 Abbildungen

(Vorgelegt in der Sitzung der mathem.-naturw. Klasse am 26. Juni 1987)

1. Vorwort

Über die Coleopterenfauna von Cypern liegen mehrere zusammenfassende Bearbeitungen vor. Die erste geht auf BAUDI A SELVA (1869/70) zurück und fußt auf den Aufsammlungen E. TRUQUIS. LA BRÛLERIE (1875) hat einen Katalog der Coleopteren von Syrien und Cypern verfaßt, in dem leider die auf Cypern gesammelten Arten von den aus Syrien stammenden nicht scharf getrennt sind. Schließlich hat G. P. GEORGHIOU (1977) in seiner Arbeit „The Insects and Mites of Cyprus“ auch die Coleopteren behandelt, wobei leider die kleinen Bodenkäfer so gut wie nicht berücksichtigt wurden.

Durch die genannten Publikationen wurde zwar ein großer Teil der cyprischen Käferfauna erfaßt, keineswegs aber die Gesamtheit, so daß noch einiges zu entdecken übrig bleibt.

Ich selbst hatte Gelegenheit, in der Zeit vom 25. Mai bis 14. Juni 1986 auf Cypern Coleopteren zu sammeln, leider nach einem Winter, in dem es auf Cypern sehr wenig geregnet hatte. Die Ergebnisse meiner Aufsammlungen werden nachstehend mitgeteilt.

2. Liste der von mir auf Cypern gesammelten Coleopteren

Leistus (*Leistophorus hermonis*) PIOCH.

Am Olympos-Gipfel im Troodos-Gebirge aus Laubstreu gesiebt, 1 Ex., 27. Mai.

Broscus nobilis DEJ.

Im Troodosgebirge nahe dem Olymposgipfel im Kiefernwald unter Steinen, 1. Ex. u. 1 Torso, 5. Juni.

Scarites? *terricola* BON,

Salzsee b. Limasol, 1 Ex., 4. Juni.

Bembidion (*Peryphus*) *praeustum* DEJ.

Troodos-Gebirge, kleiner Bach im Wald b. Moniatis, 2 Ex. 30. Mai.

Bembidion (*Peryphus*) *freyi* NETOL.

Bach b. Alasa, am schottrigeren Ufer, 1 Ex. 27. Mai.

Tachys inaequalis KOLEN.

Bachufer b. Korphi, 6 Ex. 12. Juni.

Tachys scutellaris STEPH.

Salzsee b. Limasol, 11 Ex., 4. Juni.

Trechus crucifer LA BRÛLERIE.

Zwischen Korphi u. Kapilio, Gesiebe aus Eichenstreu, ♂, 12. Juni.

Trechus cypricus n. sp.

Umg. Platania, Gesiebe unter Platanen neben Bach, 8 Ex.
12. Juni.

Trechus olympicus LA BRÛLERIE.

Wasserfall im Troodosgebirge über Moniatis, ♂, 30. Mai;
Mesopotamos im Troodosgebirge, Gesiebe unter alten Platanen
neben Bach, ♂, 30. Mai; Bach oberh. Platania, Gesiebe unter
Platanen, ♂, 12. Juni.

Trechus saulcyi JEANNEL.

Troodosgebirge, in den Wäldern nahezu allgemein verbreitet
und häufig (Mesopotamos, Wasserfall üb. Moniatis, Umg.
Platres, zwischen Korphi u. Kapilio).

Pogonus gilvipes DEJ.

Salzsee b. Limasol, 1 Ex. 4. Juni.

Pogonus gracilis DEJ.

Salzsee b. Limasol, 5 Ex. 4. Juni.

Daptus acutus REITTER.

Limasol, auf Salzboden südl. Limasol, 1 Ex. 4. Juni.

Acinopus picipes REITTER.

Umg. Salzsee b. Limasol, unt. Stein, 1 Ex. 4. Juni.

Harpalus aff. *rubripes* DUFT.

Umg. Salzsee b. Limasol, unt. Steinen, 3 Ex. 4. Juni.

Egadroma marginata DEJ.

Zwischen Korphi u. Kapilio, 2 Ex. 12. Juni.

Amara eurynota PANZ.

Olympos-Gipfel, 2 Ex. 27. Mai (dt. HIECKE).

Olisthopus fuscatus DEJ.

Bach Alasa b. Straßenbrücke, Gesiebe unter Gebüsch, 4 Ex.,
27. Mai; zwischen Korphi u. Kapilio, 2 Ex. 12. Juni.

Platyderus cyprinus PIOCH.

Zwischen Korphi u. Kapilio, 1 Ex. 12. Juni.

Calathus syriacus CHAUD.

Bach Alasa b. Straßenbrücke, Gesiebe unter Gebüsch,
2 Ex. 27. Mai; Olympos-Gipfel, Gesiebe unter Gesträuch,
1 ex. 5. Juni; Umg. Platania, unter Steinen neben Bach,
5 Ex. 12. Juni.

Calathus piceus MARSH.

Troodos-Gebirge b. Moniatis, unter Steineichenbuschwald,
1 Ex. 30. Mai; zwischen Korphi u. Kapilio, Gesiebe unter
Eichen, 1 Ex. 12. Juni; Umg. Platania, unter Stein nahe Bach, 1
Ex. 12. Juni.

Metabletus fuscomaculatus MOTS.

Im Troodos-Gebirge überall in Waldstreu sehr zahlreich.

Nargus spec.

Umg. Platania, Gesiebe unter Platanen an Bach, 2 Ex., 12. Juni.

Agathidium temporale SAHLB.

Mesopotamos im Troodosgebirge, Gesiebe unter alter Platane, ♂, 30. Mai (dt. ANGELLINI).

Ptenidium pusillum GYLL.

Mesopotamos, 4 Ex. 30. Mai (dt. BESUCHET).

Scaphium immaculatum OL.

Troodos-Gebirge, überall.

Micropeplus aff. *fulvus* ER.

Olympos-Gipfel, Gesiebe unter Gebüsch, 27. Mai.

Phloeobium clypeatum MÜLL.

Mesopotamos, Gesiebe unter alter Platane, 14 Ex. 30. Mai; zwischen Korphi u. Kapilio, Gesiebe unter Eichen, 1 Ex. 12. Juni.

Pseudopsis sulcata NEWM.

Mesopotamos, Gesiebe unter alter Platane, 3 Ex. 30. Mai u. 5. Juni; Umg. Platania, Gesiebe an Bach, 1 Ex. 12. Juni.

Omalium cinnamomeum KR.

Mesopotamos, Gesiebe unter alten Platanen, 3 Ex. 5. Juni.

Stenus aceris STEPH.

Troodos-Gebirge, überall: b. Wasserfall über Moniatis, massenhaft, 30. Mai (dt. PUTHZ).

Stenus turbulentus BUDR.

Wasserfall üb. Moniatis, 3 Ex. 30. Mai (dt. PUTHZ).

Medon erevanensis COIFF.

Troodos-Gebirge, Gesiebe b. kleinem Bach nächst Moniatis; Wasserfall üb. Moniatis; Mesopotamos; Olympos-Gipfel, einzeln.

Leptolinus cf. *syriacus* COIFF.

Troodosgebirge b. Mesopotamos, Gesiebe unter alten Platanen, 4 Ex. 30. Mai.

Platyprosopus bagdadensis STIERL.

Salzsee b. Limasol, 1 Ex. 4. Juni (dt. SCHILLHAMMER).

Gyrophypnus fracticornis MÜLL.

Olympos-Gipfel, Gesiebe unt. Gesträuch, 2 Ex. 5. Juni.

Pseudocypus cupreus ROSSI.

Olympos-Gipfel, 1 Ex. 27. Mai u. 5. 6. Juni (dt. SCHILLHAMMER).

Pseudocypus mus ssp. *tauricus* G. MÜLL.

Alasa-Bach bei Straßenbrücke, 2 Ex. 27. Mai; Olympos-Gipfel, 2 Ex. 27. Mai; Umg. Moniatis, Gesiebe unter Steineichen, 1 Ex. 30. Mai u. Umg. Apesha, 1 Ex. 12. Juni.

Pseudocypus orientalis BERNH.

Olympos-Gipfel, 2 Ex. 27. Mai (dt. SCHILLHAMMER).

Quedius (Quedionuchus) cinctus PAYK.

Mesopotamos, Gesiebe unter alten Platanen, 1 Ex. 30. Mai.

Quedius (Microsaurus) cyprinus n. sp.

Troodos-Gebirge, im Gesiebe an mehreren Stellen.

Quedius (Raphirus) humeralis STEPH.

Olympos-Gipfel, 1 Ex. 27. Mai.

Quedius (Raphirus) paradisiannus HEER.

Troodosgebirge b. Platres, 1 Ex. 27. Mai.

Quedius (s. str.) tristis GRAV.

Olympos-Gipfel, 10 Ex.; Umg. Platres, 9 Ex.; Mesopotamos, 1 Ex.

Geostiba cyprensis PACE.

Olympos-Gipfel, Gesiebe unter *Viburnum*, 0, 5. Juni (dt. PACE).

Atheta aquatica THOMS.

Troodosgebirge, Bach über Platania, 3 Ex. 12. Juni; zwischen Korphi und Kapillo, unter laubabwerfenden Eichen, 3 Ex. 12. Juni, u. Mesopotamos, 1 Ex. 30. Mai (alle dt. PACE).

Atheta clientula ER.

Mesopotamos, 4 Ex. 30. Mai; u. 2 Ex. 5. Juni; Bachufer über Platania, 2 Ex., 12. Juni; zwischen Korphi u. Kapilio, unter Eichen, 2 Ex. 12. Juni; Bachufer an Straße unter Platres, Laubstreu, 3 Ex. 5. Juni; Troodosgebirge über Moniatis, bei Wasserfall, 2 Ex. 30. Mai; an Bachufer b. Moniatis, in Laubstreu, 1 Ex. 30. Mai; Ufer des Alasa-River b. Straße, 1 Ex. 27. Mai (alle dt. PACE).

Atheta crassicornis F.

Troodosgebirge, Straße zw. Triniklini u. Platres, Gesiebe aus Erlenstreu, ♂ 5. Juni (dt. PACE).

Liogluta longiuscula GRAV.

Olympos-Gipfel, in Laubstreu unter *Viburnum*, 3 Ex. 27. Mai u. 1 Ex. 5. Juni (dt. PACE).

Aloconota sulcifrons STEPH.

Troodosgebirge, Bachufer in Tal b. Moniatis, Laubstreu, 1 Ex. 30. Mai (dt. PACE).

Ocalea badia ER.

Troodosgebirge, Bachufer b. Moniatis, Laubstreu, 1 Ex. u. unter immergrünen Eichen, 1 Ex. 30. Mai (dt. PACE).

Oligota pusillima GRAV.

Troodosgebirge zw. Korphi u. Kapilio, unter Eichen aus Streu gesiebt, 5 Ex. 12. Juni u. unter Gebüsch am Alasa-Bach 1 Ex. 27. Mai (dt. PACE).

Oxypoda alasijensis n. sp. PACE i. l.

Troodosgebirge, Wasserfall über Moniatis, ♂ (Holotypus), 30. Mai; Mesapotamos, Gesiebe unter Platanen, 1 Paratypus, 30. Mai; Bachufer oberh. Platres, Laubstreugesiebe, 1 Paratypus (coll. FRANZ) u. 1 Paratypus (coll. PACE), 12. Juni; u. Ufer des Alasa-Baches, unter Gebüsch, 2 Paratypen, 27. Mai (alle dt. PACE).

Oxypoda cyprensis PACE i. l.

Troodosgebirge b. Moniatis, Gesiebe unter Steineichen, ♂ (Holotypus) u. 2 Paratypen (coll. FRANZ), 2 Paratypen (coll. PACE, 30. Mai; Bachufer oberhalb Platania, Gesiebe aus Laubstreu, 1 Paratypus, 12. Juni (alle dt. PACE).

Oxypoda haemorrhoea SAHLBG.

Troodosgebirge, Wasserfall oberh. Moniatis, Laubstreugesiebe, 1 Ex. 30. Mai; Olympos-Gipfel, Laubstreu unter *Viburnum*, 2 Ex. 27. Mai u. 2 Ex. 5. Juni; Bachufer über Platania, Laubstreugesiebe, 1 Ex. 12. Juni (alle dt. PACE).

Oxypoda umbrata GYLL.

Olympos-Gipfel, Gesiebe aus Laubstreu unter *Viburnum*, 1 Ex., 27. Mai (dt. PACE).

Caloderina hierosolimitana SEG.

Ufer des Alasa-Baches bei Straßenbrücke, unter Stein, 1 Ex. 27. Mai (dt. PACE).

Aleochara bilineata GYLL.

Troodosgebirge, Wasserfall oberh. Moniatis, Fallaubgesiebe, 1 Ex. 30. Mai; Bachufer an Straße unter Platres, Laubstreugesiebe, 1 Ex. 5. Juni (beide dt. PACE).

Aleochara bipunctulate L.

Troodosgebirge, Mesapotamos, Gesiebe aus Platanenstreu, 1 Ex. 30. Mai u. 1 Ex. 5. Juni (dt. PACE).

Aleochara lata GRAV.

Trockental östl. Limasol, an toter Schlange, 1 Ex. 14. 6. (dt. PACE).

Faronus sahlbergi BES.

Umg. Korphi, in hohler Olive, ♂ 12. Juni (det. BESUCHET).

Euplectus sanguineus DENNY.

Umg. Korphi, in hohler Olive, ♀ 12. Juni (det BESUCHET).

Batrises insularis BDI.

Mesopotamos, Gesiebe um alte Platanen, 4 Ex. 30. Mai (det. BESUCHET).

Reichenbachia chevrieri AUBÉ.

Mesopotamos, Gesiebe um alte Platanen, 2 Ex. (det. BESUCHET).

Bryaxis gigas BDI.

Mesopotamos, Gesiebe um alte Platanen, ♀ 30. Mai (det. BESUCHET).

Tychus henroti MEGG.

Mesopotamos, Gesiebe um alte Platanen, 1 Ex. 30. Mai (dt. BESUCHET).

Onthophilus affinis REDTB.

Mesopotamos, Gesiebe um alte Platanen, 3 Ex.; Troodos-Gebirge, Straße v. Triniklini nach Platres, 1 Ex. 5. Juni.

Saprinus subnitescens BICKH.

Trockental westl. Limasol, an toter Schlange, 4 Ex. 14. Juni.

Hister duodecimstriatus SCHRK.

Ruinenfeld östl. Limasol, 2 Ex. 1. Juni.

Hypnoidus (Zorochrus) spec.

Bachufer bei Korphi, 1 Ex. 12. Juni.

Acmaeodera flavolineata v. suturalis GARY.

Umg. Platania, an Bach an *Cistus* sp., 1 Ex. 12. Juni.

Acmaeodera lanuginosa GYLL.

Straße v. Triniklini nach Limasol, auf Umbelliferen, 10 Ex. 5. Juni.

Anthaxia polychloros AB.

Umg. Triniklini, auf Umbelliferen, 1 Ex. 27. Mai.

Anthaxia salicis FBR.

Umg. Triniklini, an der Straße auf Umbelliferen, 1 Ex. 27. Mai.

Meliboeus cyprinus ZURCH.

Trockental westl. Limasol, an Disteln, 32 Ex. 25. Mai.

Dermestes frischii KUGEL.

Trockental westl. Limasol, an toter Schlange, 2 Ex. 14. Juni.

Cryptophagus pseudodentatus BRUCE.

Troodos-Gebirge, Sumpf, 1 Ex. 27. Mai; Kleiner Bach in Tal unweit Moniatis, Laubstreugesiebe, 1 Ex. 30. Mai; zwischen Korphi u. Kapilio, Laubstreugesiebe unt. Eichen, 1 Ex. 12. Juni (det. OTERO).

Cryptophagus scanicus L.

Mesopotamos, Gesiebe um alte Platanen, 4 Ex. 30. Mai u. 5. Juni (dt. OTERO).

Micrambe nigricollis REITTER.

Olympos-Gipfel, Gesiebe unt. Gesträuch, 1 Ex. 5. Juni (det. OTERO).

Macrophthalmus cretiscus REITTER.

Zwischen Korphi und Kapilio, Gesiebe unt. Eichen, 12. Juni (dt. RÜCKER).

Lathridius latissimus RÜCKER.

Mesopotamos, Gesiebe unt. alten Platanen, 1 Ex. 30. Mai; zwischen Korphi u. Kapilio, Gesiebe unter Eichen, 1 Ex. 12. Juni; Umg. Korphi, Gesiebe aus hohler Olive, 1 Ex. 12. Juni (dt. RÜCKER).

Corticaria illaea MANNH.

Mesopotamos, Gesiebe um alte Platanen, 1 Ex. 30. Mai (lg. RÜCKER).

Corticaria obscura BRIS.

Olympos-Gipfel, Gesiebe unter Gebüsch, 25 Ex. 5. Juni (dt. RÜCKER).

Mycterus curculionoides FBR.

Umg. Triniklini, auf Umbelliferenblüten, 2 Ex. 27. Mai.

Omophlus propagatus KIRSCH.

Troodos-Gebirge, nahe Kamm b. Gasthaus zahlr. schwärmend, 29. Ex. 27. Mai.

Apentanodes globosus RCHE.

Paphos, Trockenrasen um die Königsgräber, 3 Ex. 10. Juni 1986.

Erodius orientalis v. *oblongus* SOL.

Sandige Flächen nahe Küste b. Königsgräbern in Paphos, 5 Ex. 10. Juni.

Zophosis punctata v. *ovata* BRULLÉ.

Olympos-Gipfel, felsiges, unbeschattetes Gelände, 5 Ex. 27. Mai; Limasol, Ruinenfeld westlich der Stadt, zahlreich, 1. Juni.

Dailognatha crenata RCHE.

Umg. Limasol, Ruinenfeld westl. d. Stadt, 4 Ex. 1. Juni u. 8 Ex. 14. Juni; Limasol, südl. neuem Hafen, 1 Ex. 4. Juni.

Tentyria cyprina SOL.

Umg. Paphos, Trockenrasen b. Königsgräbern, 22 Ex. 10. Juni; Limasol, südlich neuer Hafen, 1 Ex. 4. Juni; Ruinenfeld v. Cauro, 1 Ex.

Stenosis sulcata MILL.

Paphos, Umg. Königsgräber, 2 Ex. 3. Juni u. 10. Juni; Olympos, nahe Gipfel unt. Stein, 1 Ex. 5. Juni.

Cephalostenus demaisoni REITTER.

Umg. Apeska, unt. großen Steinen, 4 Ex. 12. Juni.

Ocnera philistina RCHE.

Limasol, südl. des neuen Hafens, 1 Ex. unt. Stein, 4. Juni.

Blaps splicbali GEB.

Umg. Apeska, unt. großen Steinen, 3 Ex. 12. Juni.

Pachyscelis solieri MULS.

Limasol, südl. des neuen Hafens, 5 Ex. 4. Juni.

Dendarus orientalis SEIDL.

Troodos-Gebirge, Sumpf mit *Carex*-Horsten, ca. 1850 m, 3 Ex. 27. Mai.

Opatrum cypraceum REITTER.

Troodos-Gebirge, unt. Stein, 2 Ex. 27. Mai.

Opatroides punctulatus BRULLÉ.

Limasol, südl. des neuen Hafens, 11 Ex. 4. Juni.

Crypticus gibbulus QUENS.

Limasol, Ruinenfeld südl. d. Stadt, 4 Ex. 1. Juni u. Ruinenfeld v. Cauro, 6 Ex. 3. Juni.

Crypticus (Pseudosericeus)? angustulus RCHE.

Umg. Paphos, Königsgräber, unter einem Stein, 3 Ex. 10. Juni.

Alphitobius laevigatus FBR.

Limasol, Hotel, 1 Ex.

Laena? longula MARSH.

Zwischen Korphi und Kapilio, in hohler Olive, 2 Ex. 12. Juni.

Ataenius cyprinus BDI. (?= *horticola* HARR.).

Mesopotamos, Gesiebe um alte Platanen, 5 Ex. 30. Mai u. 1. Ex. 5. Juni; Troodos-Gebirge, Wasserfall ober Moniatis, 3 Ex. 30. Mai; zwischen Korphi u. Kapilio, Gesiebe aus Laubstreu unter Eichen, 1 Ex. 12. Juni.

Potosia morio FBR.

Umg. Limasol, Trockental westl. d. Stadt, an Disteln, 4 Ex. 25. Mai u. Triniklini, an. d. Straße auf Disteln, 1 Ex. 27. Mai.

Stenopterus spec.

Triniklini, a. d. Straße auf Umbelliferen, 1 Ex. 27. Mai.

Callimus femoratus GERM.

Triniklini, an. d. Straße auf Umbelliferen, 1 Ex. 27. Mai.

Labidostomis diversifrons LEF.

Umg. Limasol, Trockental westl. d. Stadt, 1 Ex. 25. Mai.

Cryptocephalus macellus SUFFR.

Umg. Limasol, Trockental westl. d. Stadt, 1 Ex. 25. Mai.

Bruchidius plagiatus RCHE.

Umg. Korphi, 1 Ex. 12. Juni.

Otiorrhynchus ovalipennis BOH.

Troodos-Gebirge, Bach in Tal b. Moniatis, 1 Ex. 30. Mai.

Strophomorphus porcellus SCHÖNH.

Umg. ApeSha, unt. Stein, 1 Ex. 12. Juni.

Sitona grisea FBR.

Olympos-Gipfel, Gesiebe unter Gebüsch, 2 Ex. 27. Mai.

Sitona puncticollis STEPH.

Olympos-Gipfel, Gesiebe unter Gebüsch, 1 Ex. 5. Juni.

Sitona pseudohispidula n. sp.

Zwischen Korphi u. Kapilio, 3 Ex. 12. Juni.

Larinus onopordi FBR.

Umg. Triniklini, an. d. Straße auf Disteln, 9 Ex. 27. Mai; Umg. Limasol, Trockental westl. d. Stadt, auf Disteln, 1 Ex. 1. Juni.

Lixus lutescens CAP.

Umg. Limasol, Trockental westl. d. Stadt, auf Disteln, 3 Ex. 25. Mai; Kloster Kiko, 1 Ex. 11. Juni.

Ceuthorrhynchus cf. *querceti* GYLL.

Mesopotamos, Gesiebe unt. alten Platanen, 5 Ex. 30. Mai u. 1 Ex. 5. Juni; Graben a. d. Straße von Triniklini nach Platres, Laubstreugesiebe, 3 Ex. 5. Juni.

3. Neubeschreibungen

Trechus cyprinus nov. spec.

Diagnose: Im Habitus großen Stücken von *Trechus saulyi* JEANNEL ähnlich, aber sehr ausgezeichnet durch die Färbung der Extremitäten. Schenkel und Schienen weißlichgelb, der distale Teil der Schienen und die Basalglieder der Tarsen schwarz. Penis ganz anders geformt als bei *T. saulyi*, an *T. infuscatus* CHAUD. erinnernd, wie die neue Art wahrscheinlich überhaupt in die Verwandtschaftsgruppe des *T. infuscatus*, die hochalpine Arten umfaßt, gehört.

Long. 3,00 bis 3,20 mm, lat. 1,40 bis 1,50 mm. Kastanienbraun, die Schenkel und Knie hellgelb, der distale Teil der Schienen schwarz, Tarsen und Fühler angedunkelt.

Kopf mit den schwach vorgewölbten Augen etwas breiter als lang, die Schläfen halb so lang wie der Augendurchmesser. Fühler zurückgelegt die Halsschildbasis um die letzten 4 Glieder überragend, ihr 3. und das Endglied dreimal, die übrigen zweieinhalbmal so lang wie breit, das Basalglied heller als die folgenden.

Halsschild 7 Zehntel mal so lang wie breit, ziemlich breit gerandet, mit stumpfwinkligen, aber scharfen Hinterecken.

Flügeldecken mit 8 Streifen, der 5. bis 8. hinten verkürzt, der Nahtstreifen wie gewöhnlich im Bogen über den Hinterrand zum verkürzten 5. Streifen verlängert, der zurückgebogene Teil viel tiefer eingekrümmt wie von PAWLOWSKI (1979) für *T. infuscatus* dargestellt.

Die beiden ersten Vordertarsenglieder des ♂ sehr stark verbreitet.

Penis (Abb. 1 a, b) sehr schlank und langgestreckt, die distalen zwei Drittel der Dorsalwand vollkommen gerade, die Spitze in dorsoventraler Richtung verdickt. Das „Piece copulatrice“ im Sinne JEANNELS bei seitlicher Betrachtung in der Anlage spitzwinklig-dreieckig, der apikale Teil leicht ventralwärts gebogen. Hinter seinem Ende ist die Präputial-sackwand mit feinen Börstchen besetzt.

Material: Es liegen mir 8 Exemplare (4 ♂ 4 ♀) vor, die ich am 12. Juni 1986 an einem Bach neben der von Platania zum Olympos führenden Straße in ca. 1400 m aus Laubstreu unter Platanen siebte. Die Art scheint im Troodosgebirge auf Cypern endemisch zu sein und dort nur ein sehr beschränktes Areal zu bewohnen. In ihrer Gesellschaft hat sich *Trechus olympicus* LA BRÜLERIE gefunden. Alle Exemplare sind in meiner Sammlung verwahrt.

Medon rhodicum nov. spec.

Diagnose: Eine Art aus der Verwandtschaft des *M. fusculum* MANNH.

Mit *M. fusculoides* COIFFAIT aus der Armenischen SSR. besonders nahe verwandt, von diesem aber durch den Bau des Penis und des 6. Sternites deutlich verschieden.

Long. 4,10 bis 4,50 mm. Schwarz, die Flügeldecken, die Seitenränder der Tergite und der Hinterrand des Pygidiums rotbraun. Schwarz behaart.

Kopf von oben betrachtet ohne die Mundwerkzeuge so lang wie breit, mit parallelen Schläfen, oberseits sehr gedrängt punktiert, matt, nur die Supraantennalhöcker glatt und glänzend. Fühler zurückgelegt, die Mitte des Halsschildes nicht ganz erreichend, ihr Basalglied dicker als die folgenden, dreieinhalbmal, das 3. zweimal, das 4. und 5. eineinhalbmal so lang wie breit, 2 und 6 deutlich, 7 und 8 schwach gestreckt, 9 und 10 annähernd quadratisch, das eiförmige Endglied deutlich kürzer als die beiden vorletzten zusammen.

Halsschild schmaler als der Kopf, im Bereich der Vorderwinkel am breitesten, die Seiten zur Basis schwach konvergierend, die Länge gleich der größten Breite, die Scheibe ebenso gedrängt punktiert wie der Kopf, mit schmaler, glatter, leicht kielförmig erhobener Mittellinie.

Flügeldecken zusammen etwas breiter als der Halsschild, länger als breit, dicht raspelig punktiert und nach hinten gerichtet behaart.

Tergite sehr fein und dicht raspelig punktiert und behaart, die Puntierung und Behaarung der Sternite etwas schütterer. Beim ♂ die

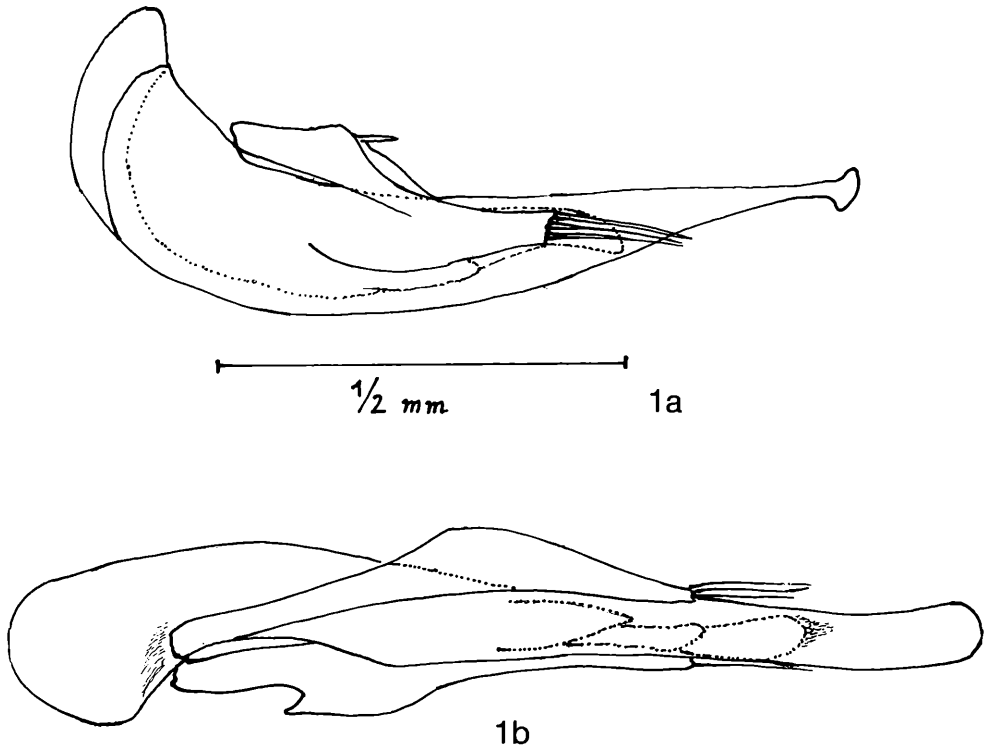


Abb. 1: Penis von *Trechus cyprinus* n. sp., a) in Lateral-, b) in Dorsalansicht.

Seiten des Propygidium weit nach hinten vorspringend (Abb. 2a), sein Sternit am Hinterrand klammerförmig ausgeschnitten, an den Seiten mit einem aus kräftigen schwarzen Dornen gebildeten Kamm, dieser von unten und hinten besehen rechtsseitig aus 9, linksseitig aus 8 Dornen bestehend, der Raum zwischen den beiden Kämmen mit langen Borsten besetzt. Pygidium (Abb. 2a) am Hinterrand im Bogen tief ausgeschnitten.

Vordertarsen des ♀ nicht, die des ♂ stark erweitert.

Penis (Abb. 3c) nicht ganz viermal so lang wie breit, von oben betrachtet annähernd gleich breit, zur Basis aber leicht verschmälert, der Apex am Hinterrand breit abgestutzt mit verrundeten Ecken. Basalöffnung dorsal im basalen Drittel der Penislänge gelegen, von einem stark chitinierten Rahmen umgeben. Hinter ihr befindet sich im Penisinneren ein trompetenförmiges Gebilde, vor dem ein mit feinen Zähnen besetztes Feld der Präputialsackwand liegt. Der distal gelegene trompetenförmigen Erweiterung steht hinter der Penismitte ein Chitintrichter gegenüber, der sich apikalwärts verengt. Das Ostium penis ist dorsal

gelegen, gerundet-trapezförmig, aus ihm ragt ein Bündel von 4 Chitinschleifen nach hinten heraus.

Material: Es liegen 18 Exemplare vor, die ich alle auf der Insel Rhodos aus Waldstreu gesiebt habe. Der Holotypus (♂) und 16 Paratypen wurden am 8. April 1966 im Schmetterlingstal aus hohlen Platanen gesiebt, 1 Paratypus am 11. April 1966 in Kritika erbeutet. Alle Tiere sind in meiner Sammlung verwahrt.

Medon erevanensis COIFFAIT.

Ann. Spéléologie 24/4, 1969, 706–707, Abb. 2 D, E, F.

Diese Art wurde vom Autor aus der Umgebung von Erevan in der Armenischen SSR. beschrieben. Der Beschreibung lagen ♂ (Holotypus) und 2 ♀ (Paratyp) zugrunde. Die Art ist seitdem meines Wissens nicht wiedergefunden worden.

Auf der Insel Cypern findet sich in den Wäldern des Troodos-Gebirges nahezu überall eine *Medon*-Art, deren eingehende Untersu-

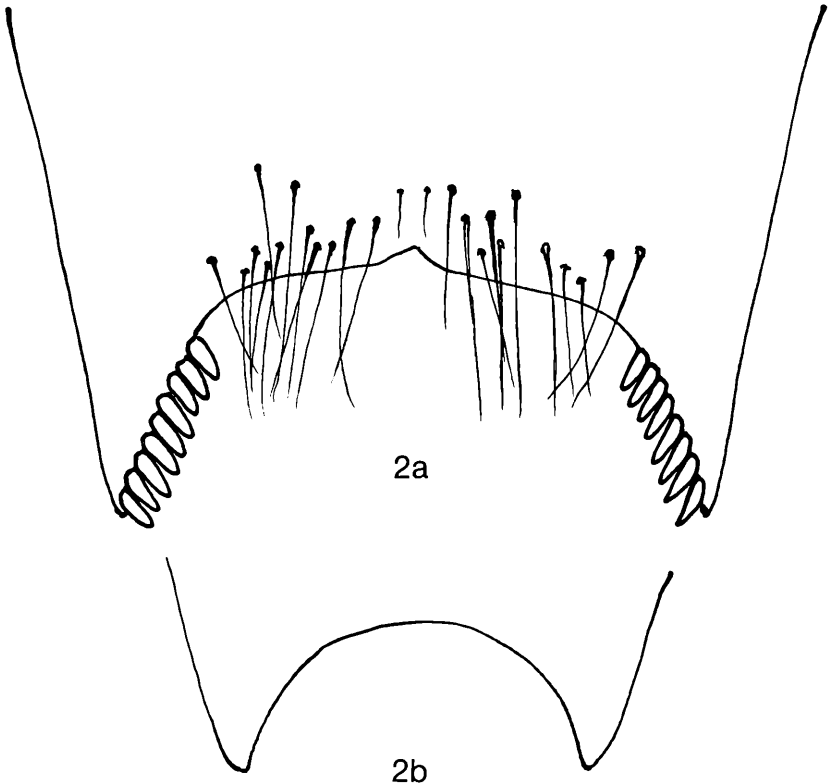
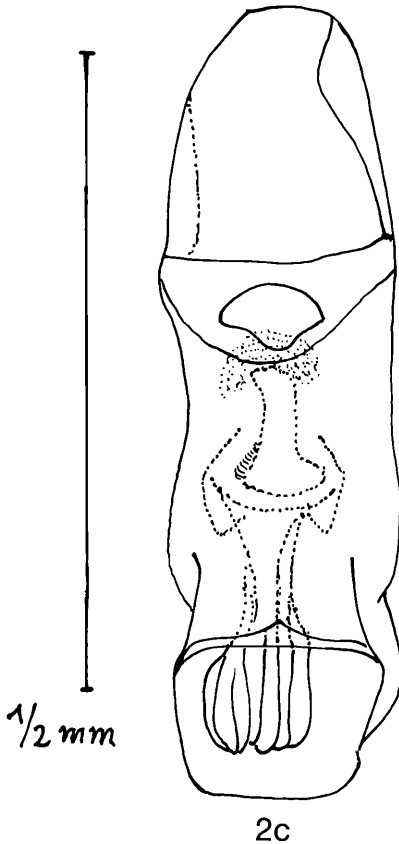


Abb. 2: *Medon rhodicus* n. sp., a) Propygidium, b) Pygidium, c) Penis in Dorsalansicht.



chung ergab, daß sie von *E. erevanensis* nicht unterschieden werden kann. Sowohl in den äußeren Merkmalen als auch im Penisbau besteht vollkommene Übereinstimmung mit der von COIFFAIT für *M. erevanensis* gegebenen Beschreibung. Ich besitze ferner mehrere Exemplare, die ich in W-Kreta bei Rethymnon und zwischen Laki und Phrunes aus Waldstreu gesiebt habe. Die Art scheint demnach im östlichen Mittelmeergebiet weit verbreitet zu sein, sie fehlt aber auf Rhodos, wo sie durch *M. rhodicus* m. vertreten wird.

Medon marmaridis nov. spec.

Diagnose: Mit *Medon rhodicum* m. verwandt, aber kleiner als dieser, der Halsschild breiter als lang, das 1. Fühlerglied viermal so lang wie breit, der männliche Kopulationsapparat abweichend gebaut.

Long. 4,00 mm, schwarzbraun, die Extremitäten rotbraun gefärbt, die Flügeldecken an den Schultern und in geringerem Umfang auch an den Seiten bräunlich-schwarz, die Flügeldecken bräunlich behaart.

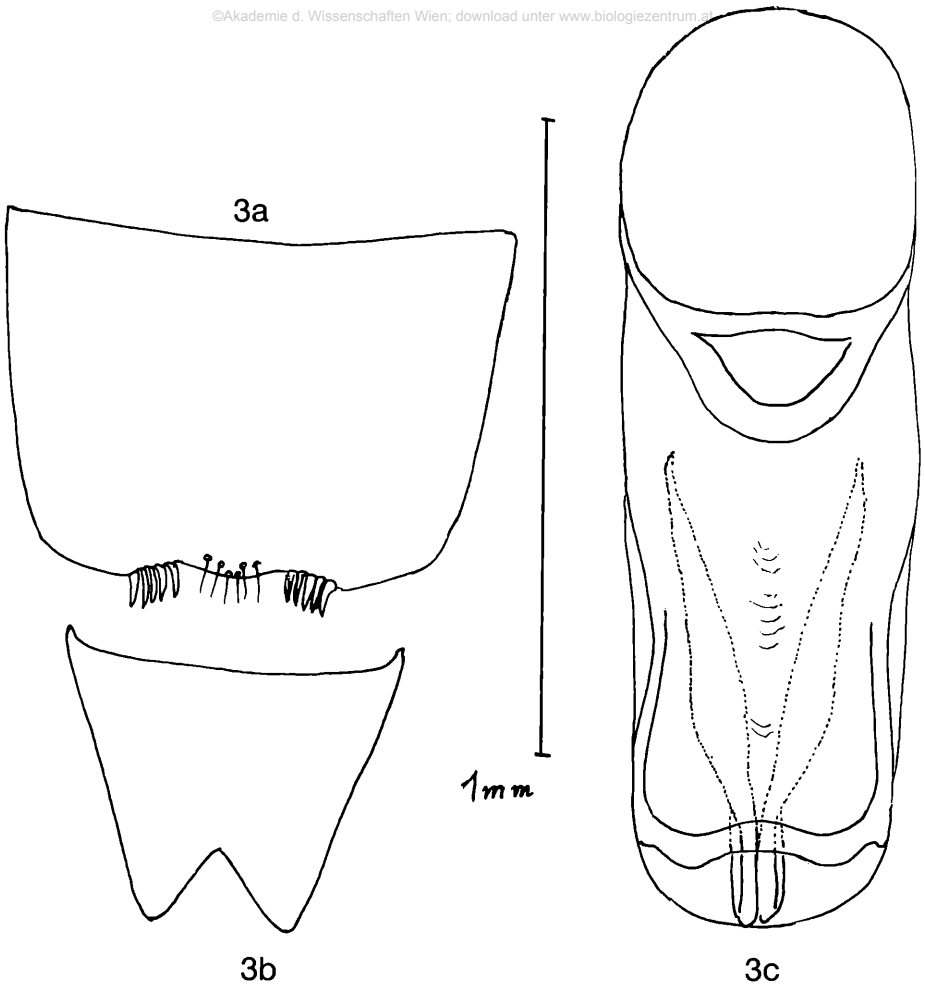


Abb. 3: *Medon marmaridis* n. sp., a) Propygidium, b) Pygidium, c) Penis in Dorsalansicht.

Kopf von oben betrachtet so lang wie breit, die Schläfen parallel, doppelt so lang wie der Augendurchmesser, Stirn und Scheitel sehr gedrängt punktiert, matt, nur die Supraantennalhöcker glatt und glänzend. Fühler zurückgelegt, die Mitte des Halsschildes nicht ganz erreichend, ihr Basalglied viermal so lang wie breit, 2 bis 5 um die Hälfte länger als breit, 6 leicht gestreckt, 7 bis 10 quadratisch, das spitz-eiförmige Endglied fast so lang wie die beiden vorletzten zusammen.

Halsschild nur wenig schmaler als der Kopf, im Bereich der Vorderwinkel am breitesten, von da zur Basis gerade konvergierend, die Basalecken breit abgerundet, die Scheibe sehr dicht, verrunzelt punktiert, mit unvollständiger, geglätteter Mittellinie.

Flügeldecken viel länger als zusammen breit, raspelig punktiert, mäßig glänzend, schwach abgehoben, nach hinten gerichtet behaart. Flügel voll entwickelt.

Tergite sehr fein und dicht punktiert, nach hinten gerichtet behaart. Beim ♂ die Seiten des Pygidiums (Abb. 3a) nicht nach hinten vorspringend, sondern die Hinterecken des Sternites breit abgerundet. Sein Hinterrand schwach doppelwellig, in der Mitte zwischen den beiden welligen Einbuchtungen mit 6 steif nach hinten gerichteten schwarzen Borsten, der laterale Teil der beiden Wellen mit einem aus je 5 starken Dornen gebildeten, nach hinten gerichteten Kamm. Pygidium des ♀ am Hinterrand tief dreieckig ausgeschnitten (Abb. 3b).

Vordertarsen des ♀ nicht verbreitert.

Penis (Abb. 3c) ähnlich gebaut wie bei *M. rhodicum*, etwas mehr als dreimal so lang wie breit, seine Basalöffnung im basalen Drittel der Penislänge gelegen, von einem starken Chitinrahmen umgeben. Ostium penis terminal angeordnet, seine Ventralwand weiter nach hinten vorragend als die Dorsalwand, am Hinterrand breit abgerundet, die Dorsalwand zweimal in einem flachen Bogen nach hinten ausgebuchtet, zwischen den Bogen schwach konkav, der ganze Hinterrand stärker chitiniert als die übrige Peniswand, die Verdickung reicht an den Penisseiten ein Stück nach vorne. Im Penisinneren liegen spiegelbildlich zur Sagittalebene zwei Chitinstäbe, die hinter der Basalöffnung entspringen, distal konvergieren und sich etwas verbreitern. Ihre stark chitinierten Enden ragen eng aneinanderschließend in das Lumen des Ostium penis hinein.

Material: Es liegen 2 ♂, der Holotypus und ein Paratypus vor, die ich im Gebirge nördlich Marmaris an der westanatolischen Küste am 10. April 1966 aus Laub- und Nadelstreu siebte. Beide Exemplare sind in meiner Sammlung verwahrt.

Quedius (Microsaurus) cyprinus nov. spec.

Diagnose: Mit *Quedius lateralis* GRAV. nahe verwandt, jedoch die Halsschildseiten und die Flügeldecken konstant rotbraun gefärbt, die Fühler länger, der Penis nicht keilförmig zur Spitze verschmälert und diese häkchenförmig aufgebogen, wie bei *Qu. lateralis*, sondern der Peniskörper von oben betrachtet in den distalen zwei Dritteln fast parallelseitig, die Spitze nicht aufgebogen, nicht häkchenförmig umgebogen. Auch die Paramere in den mittleren drei Fünfteln ihrer Länge fast parallelseitig, nicht wie bei der Vergleichsart allmählich zur Spitze verschmälert.

Long. 10,0 bis 11,20 mm. Kopf und Mitte des Halsschildes schwarz, Halsschildseiten und Flügeldecken rotbraun, Hinterränder der Tergite bräunlich, das Pygidium rötlich gefärbt, die Extremitäten hell rotbraun, die Fühler zur Spitze gedunkelt.

Kopf im Niveau der Augen am breitesten, hier breiter als lang, der Augendurchmesser so lang oder wenig länger als die Schläfen, neben dem

Innenrand der Augen mit 2 Porenpunkten, mediobasal von dem hinteren mit zwei weiteren Punktgrübchen. Fühler zurückgelegt die Halsschildmitte weit überragend, ihr Basalglied dreimal, das 2. zweieinhalbmal, das 4. viermal so lang wie breit, alle drei deutlich länger als bei *Qu. lateralis*, die Glieder vom 5. bis zum 10. allmählich an Länge abnehmend, das spitz-eiförmige Endglied nicht ganz so lang wie die beiden vorletzten zusammen.

Halsschild etwas breiter als der Kopf, um ein Fünftel breiter als lang, auf der Scheibe beiderseits der Längsmittte mit 3 Punkten. Schildchen glatt.

Flügeldecken so lang wie zusammen breit, dicht raspelig punktiert, in jedem Punkt mit einem nach hinten gerichteten Haar, am Grunde wie bei *Qu. lateralis* mit äußerst feinen Pünktchen dicht besetzt und dadurch matt erscheinend.

Abdomen stark irisierend, Tergite ebenfalls dicht raspelig punktiert, das 6. Sternit am Hinterrand tief dreieckig ausgeschnitten, vor dem Ausschnitt mit einem glatten Längseindruck, das 5. Sternit am Hinterrand in der Mitte seicht ausgebuchtet, vor der Ausbuchtung niedergedrückt und geglättet.

Penis (Abb. 4 a, b) von oben betrachtet lang-keulenförmig, in den distalen zwei Dritteln seiner Länge parallelseitig, seine Spitze breit abgerundet. Bei seitlicher Betrachtung ist der Penis sehr schwach aufgebogen, die Spitze nicht häkchenförmig nach oben gekrümmt. Die Paramere (Abbildung 4c) ist ähnlich wie bei *Qu. lateralis* geformt, von oben betrachtet in den mittleren 3 Fünfteln ihrer Länge aber parallelseitig.

Material: Es liegen mir 9 Exemplare vor, die alle in höheren Lagen des Troodosgebirges auf Cypern in der Zeit vom 27. Mai bis 12. Juni 1986 aus Waldstreu gesiebt wurden. Den Holotypus (♀) und 3 Paratypen sammelte ich unter alten Platanen in einem kleinen Tal bei Mesopotamos, ca. 1100 m, einen Paratypus in einem kleinen Tal oberhalb von Moniatis, ca. 1200 m, und 4 Paratypen an mit Epheu überwachsenen Felsen unter Platanen und Kiefern bei einem kleinen Wasserfall über Moniatis, ca. 1400 m. Alle Exemplare befinden sich in meiner Sammlung.

Quedius (Microsaurus) lateralis GRAV. f. typ.

Die Abgrenzung des *Qu. cyprinus* von dem in Europa weit verbreiteten *Qu. lateralis* machte es notwendig, den männlichen Kopulationsapparat bei ♂ dieser Art von verschiedenen Provenienzen vergleichend zu untersuchen. Dabei ergab es sich, daß bei ♂ aus dem Leithagebirge im Osten Österreichs, aus dem Smerna-Gebirge bei Olympias auf Chalkidike in griechisch Mazedonien und von der Insel Rhodos der männliche Kopulationsapparat annähernd gleich geformt ist, während er bei ♂♂ von der Iberischen Halbinsel abweichend gebaut ist. Da GRAVENHORST die Art offenbar nach Stücken aus Mitteleuropa beschrieben hat, repräsentieren die Populationen aus Mittel- und Südost-europa die f. typ.

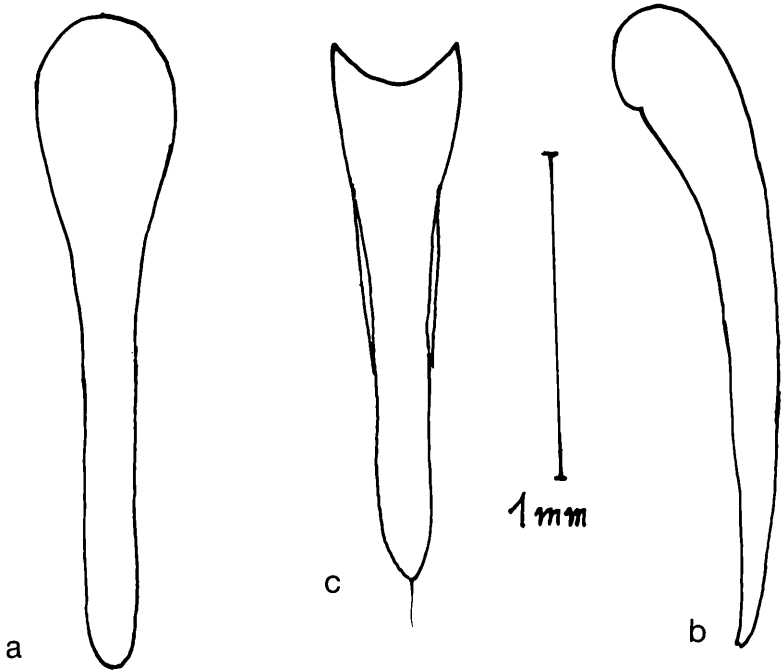


Abb. 4: *Quedius cyprinus* n. sp., a) Penis in Dorsalansicht, b) Penis in Lateralansicht, c) Paramere.

Die Fühler sind bei allen untersuchten Tieren aus diesem Raum etwas kürzer als bei *Qu. cyprinus*, sie erreichen zurückgelegt die Halsschildmitte nicht, ihr 3. Glied ist nur dreimal so lang wie breit, die vorletzten Glieder sind nicht wie bei *Qu. cyprinus* noch leicht gestreckt, sondern quadratisch.

Der Penis ist in Abb. 5 a, b, die Paramere in Abb. 5 c von einem ♂ aus dem Leithagebirge bei Eisenstadt abgebildet. Der Penis ist bei Betrachtung von der Dorsalseite schmal keilförmig, bei seitlicher Betrachtung stärker nach oben gebogen als bei *Qu. cyprinus*. Die äußerste Spitze des Apex penis ist häkchenförmig nach oben gekrümmt. Die Paramere ist bei Betrachtung von oben allmählicher zur Spitze verschmälert als bei der neuen Art.

Quedius (Microsaurus) lateralis ibericola nov. ssp.

Die Tiere von der Iberischen Halbinsel stimmen in den äußeren Merkmalen mit der f. typ. überein, besitzen aber einen anders geformten männlichen Kopulationsapparat. Ich habe diesen von einem ♂ aus der Serra de Estrela in Mittelportugal dargestellt (Abb. 6 a, b, c) und bezeichne dieses ♂ als Holotypus der ssp. *ibericola* m. Der Penis ist nicht wie bei der f. typ. keilförmig, sondern keulenförmig, aber breiter und

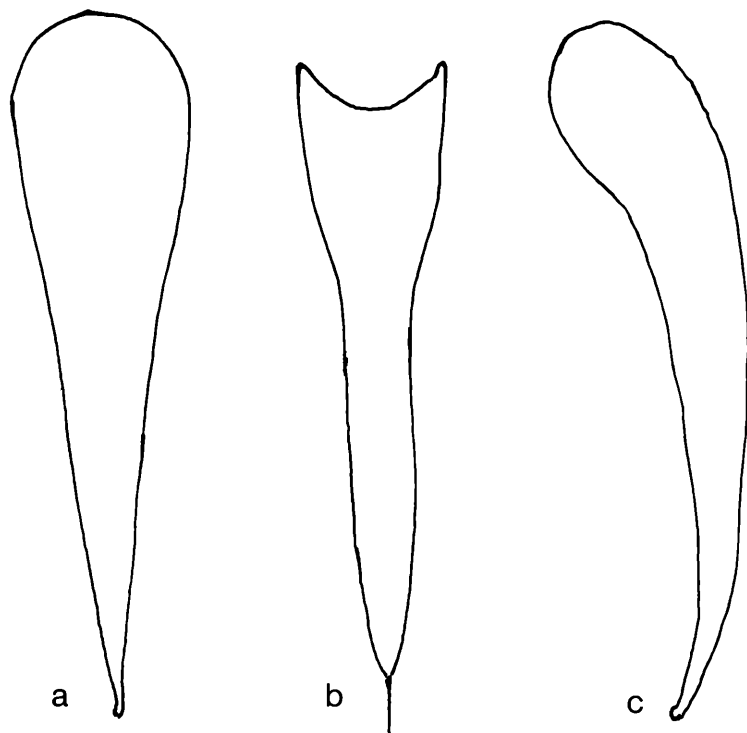


Abb. 5: *Quedius lateralis* GRAV., a) Penis in Dorsalansicht, b) Penis in Lateralansicht, c) Paramere.

kürzer als bei *Qu. cyprinus*, der Apex endet in einer scharfen Spitze. Auch die Paramere ist breiter als bei der f. typ. und bei *Qu. cyprinus*, auch sie endet in einer dreieckigen Spitze.

In den Fühlerproportionen und in der Färbung stimmt die ssp. *ibericola* mit der f. typ. überein.

Material: Ich habe außer von dem ♂ aus der Serra de Estrela auch von einem ♂ aus der Sierra de Guadarrama in Mittelspanien ein Penispräparat angefertigt. Der männliche Kopulationsapparat ist bei diesem etwas kleiner als bei dem portugiesischen Tier, aber sonst mit diesem übereinstimmend. Beide ♂ befinden sich zusammen mit 18 weiteren Exemplaren, von denen ich keine Genitalpräparate angefertigt habe, in meiner Sammlung.

Sitona pseudohispidulus nov. spec.

Mir liegen Exemplare der *Sitona hispidulus* F. aus dem größten Teil Europas vor. Sie haben von NW-Spanien bis Österreich und Südfinnland einen weitgehend übereinstimmenden Habitus und auch einen überein-

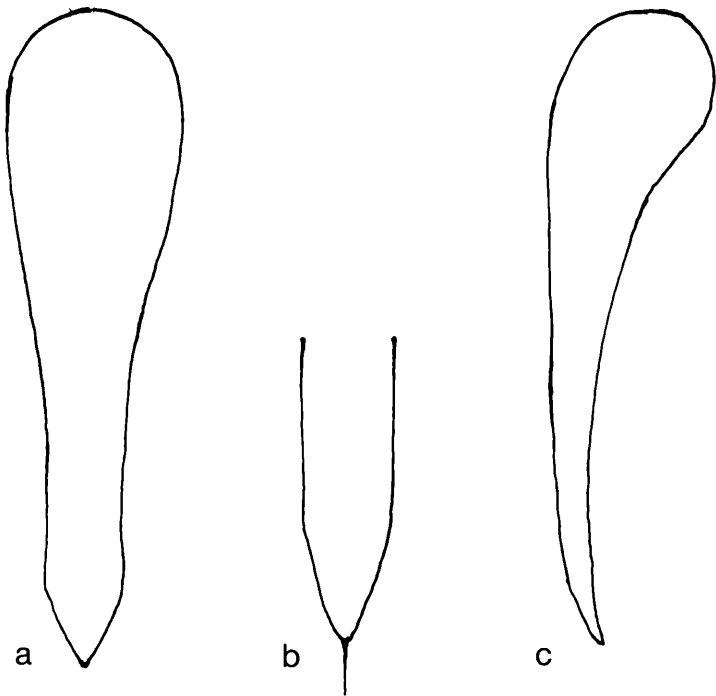


Abb. 6: *Quedius lateralis ibericus* n. ssp., a) Penis in Dorsalansicht, b) Penis in Lateralansicht, c) Spitze der Paramere.

stimmend gebauten Penis. Dagegen weichen Populationen aus dem äußersten SO des Mediterrangebietes deutlich ab. Dies fiel mir zuerst an drei Exemplaren auf, die ich in Cypern gesammelt hatte. Die Untersuchung ergab ferner, daß drei von mir bei Mugla in W-Anatolien gesammelte Tiere, abgesehen von der etwas geringeren Größe, mit den Tieren von Cypern übereinstimmen. Schließlich fand ich in der Sammlung des Naturhistorischen Museums in Wien unter dem Namen *Sitona hispidulus* eine größere, von APPL in Beirut gesammelte Serie, die ebenfalls weitgehend mit meinen Cypern-Exemplaren übereinstimmt. Alle diese Tiere besitzen viel feinere Punktstreifen auf den Flügeldecken als typische *S. hispidulus* und erwiesen sich auch im Bau des männlichen Kopulationsapparates verschieden. Die Unterschiede gegenüber *S. hispidulus* sind so groß, daß sie zur Aufstellung einer neuen Art berechtigen. Ich gebe nachfolgend die Beschreibung.

Long. 5,2 bis 5,4 mm (Cypern), die kleinasiatischen Populationen sind kleiner, sie messen nur 4,0 bis 4,2 mm. Augen flach, sehr groß, ihr Durchmesser länger als der Abstand ihres Vorderrandes von der Fühlerwurzel. Augenwimpern lang und zahlreich.

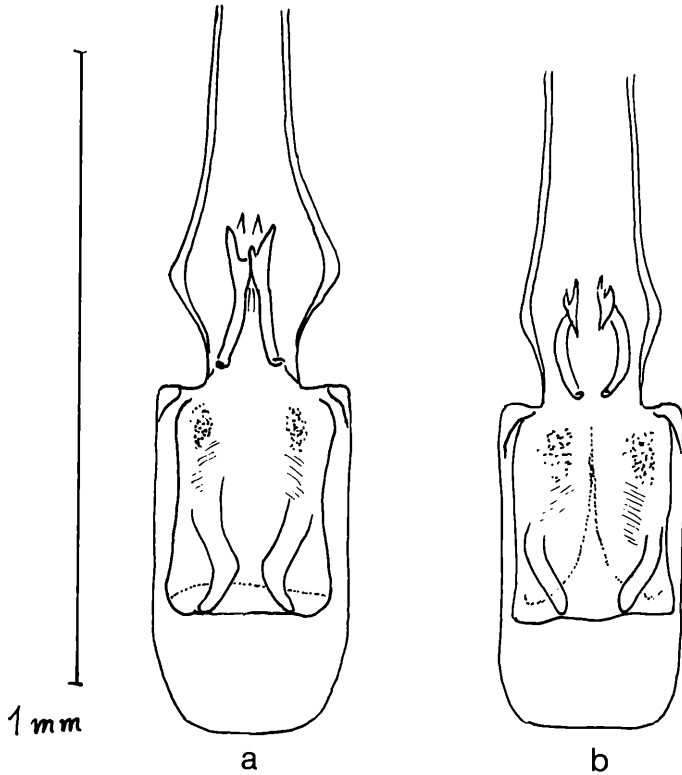


Abb. 7: a) *Sitona pseudohispidulus* n. sp., Penis in Dorsalansicht, b) *Sitona hispidulus* F., Penis in Dorsalansicht.

Halsschild um ein Fünftel breiter als lang, auf der Scheibe kräftig punktiert, die hellen Seitenstreifen breit und scharf begrenzt. Flügeldecken sehr dicht beschuppt, die Schuppen den Untergrund fast völlig verdeckend, die Punktstreifen fein punktiert, die Punkte viel schmaler als die Streifenintervalle.

Penis (Abb. 6a) ziemlich stark dorsalwärts aufgebogen, der gerade Teil seines Hinterrandes nur halb so breit wie der Penis, die Hinterecken breit abgerundet. In seinem Inneren liegen zwei stumpfspitzige Chitinstachel spiegelbildlich zur Sagittalebene S-förmig gekrümmt. An der Basis des Präputialsackes liegt ein längsorientiertes Bündel von Chitinfalten, von dem 2 Chitinstäbe distal entspringen und nach hinten divergieren.

Bei *S. hispidulus*, der meist nur 4,0 bis 4,2 mm lang ist, sind die flach gewölbten Augen kleiner, ihr Durchmesser ist nur so groß wie ihr Abstand von den Fühlerwurzeln. Der Halsschild ist schmaler, meist nur ein Siebtel bis ein Achtel breiter als lang. Er ist wie die Flügeldecken

meist weniger dicht beschuppt, zwischen den Schuppen tritt in schmalen Bereichen der Untergrund zutage. Die Flügeldeckenstreifen sind viel gröber punktiert als bei der neuen Art, der Durchmesser der Punkte ist so groß oder größer als die Breite der Streifenintervalle. Der Hinterrand des Penis ist auf drei Viertel seiner Breite gerade, die Chitindifferenzierungen im Präputialsack sind etwas abweichend geformt (vgl. Abb. 6b).

Es muß zugegeben werden, daß die äußeren Merkmale bei *S. hispidulus* etwas variieren, so namentlich die Breite des Halsschildes und die Größe der Punkte in den Flügeldeckenstreifen. Die letzteren werden aber im Bereich von Mittel- und N-Europa nie so fein wie bei der neuen Art. Besonders hervorgehoben zu werden verdient, daß die Populationen, die NW-Spanien besiedeln, ausnahmslos einen schmalen Halsschild und sehr grob punktierte Flügeldeckenstreifen besitzen, während je ein ♀ aus Aragonien und von Madrid sehr feine Streifen besitzt und überhaupt im Habitus an *S. pseudohispidulus* erinnert. Leider besitze ich aus den Trockengebieten Spaniens kein ♂, so daß über die Penisform nichts bekannt ist. Die Frage, ob die Verbreitung der neuen Art westwärts bis Spanien reicht, muß unbeantwortet bleiben, bis aus dem mediterranen Klimagebiet Spaniens ♂ vorliegen.

Derzeit ist die Verbreitung der neuen Art gesichert für:

Cypern, zwischen Korphi und Kapilio, aus einer hohlen Olive gesiebt, 12. Juni 1986 ♂ (Holotypus) und 2 Paratypen (coll. mea). Vom Holotypus wurde ein Penispräparat angefertigt. W-Anatolien, in der Ebene bei Mugla auf einer Hutweide unter Steinen, 7. April 1966, 5 Paratypen, coll. mea. Von 1 ♂ wurde ein Penispräparat angefertigt. Libanon, Umg. Beirut (lg. APPL., coll. Mus. Wien).

Literatur

- BAUDI A SELVA (1869): Coleopterorum messis in insula Cypro et Asia minore ab Eugenio Truqui congregatae recensio. Berl. ent. Ztschr. 13, 369–417, 14, 49–90.
- COIFFAIT, H. (1969): Formes nouvelles ou mal connues des Genres Medon et Hypomedon. Ann. Spéleol. 24 (4), 701–727.
- GEORGHIOU, G. P. (1977): The insects and Mites of Cyprus, 347 S., Athen.
- JEANNEL, R. (1926–1928): Monographie des Trechinae. L'Abeille 32, 221–550, 33, 1–592 u. 35, 1–808.
- LA BRÛLERIE, CH. P. (1875): Catalogue raisonnée des Coléoptères de la Syrie et de l'île de Chypre. Ann. Soc. ent. France, 5e sér. 5, 395–448.
- PAWLOWSKI, J. (1971): Révision du genre *Trechus* CLAIRV, (Coleoptera, Carabidae) du Proche Orient. Acta zool. Cracoviensia 23 (11), 247–476.

ZOBODAT - www.zobodat.at

Zoologisch-Botanische Datenbank/Zoological-Botanical Database

Digitale Literatur/Digital Literature

Zeitschrift/Journal: [Sitzungsberichte der Akademie der Wissenschaften
mathematisch-naturwissenschaftliche Klasse](#)

Jahr/Year: 1987

Band/Volume: [196](#)

Autor(en)/Author(s): Franz Herbert

Artikel/Article: [Beitrag zur Coleopterenfauna Cyperns. 67-87](#)