

**EINIGE INTERESSANTE NEUFUNDE VON MICROLEPIDOPTEREN
AUS DEN OSTALPEN**

**Interesting species of microlepidoptera
from the Eastern Alps**

H. Pröse, Hof (Saale)

A b s t r a c t : The present paper deals with 13 interesting species of microlepidoptera, occurring in the Eastern Alps. Among these, the four following species are new for the whole region: *Pseudatemelia aeneella* (RBL.), *Gnorimoschema epithymella* (STGR.), *Epiblema cnicicolana* (Z.), *Clepsia lindebergi* (KROG.). Another nine species are new for parts of this region.

K e y w o r d s : Microlepidoptera (Oecophoridae, Elachistidae, Coleophoridae, Gelechiidae, Chroeutidae, Tortricidae), chorology, Eastern Alps.

Einleitung

Die Verbreitung vieler kleinerer Microlepidopteren ist selbst im mitteleuropäischen Raum oft nur ungenügend bekannt, besonders wenn es sich um Arten handelt, deren taxonomischer Status erst seit kurzem geklärt wurde. Im Zuge meiner Bestimmungsarbeiten an alpinem Material ergeben sich immer wieder überraschende Neufunde. Einige Arten, die für die Ostalpen

beziehungsweise Teilgebiete derselben neu sind, sollen im folgenden zusammengestellt werden. Es handelt sich dabei um Material aus folgenden Sammlungen: K. BURMANN (Innsbruck), G. NOWAK (Hof), H. PFISTER (Weiden), H. PRÖSE (Hof) und A. SPECKMEIER (München).

Pseudatemelia aeneella REBEL 1910 (Oecophoridae)

Pseudatemelia aeneella, Verh.zool.-bot.Ges.Wien 60: 29, fig. 3

Genitalabbildungen: JÄCKH, 1972 Entomologica, Bari, 8: 134, fig. 1(♂), 2(♀).

2 ♀♀, Lago di Cavedine, Sarca-Tal, Trentino, 31.5.1983 und 21.6.1984, leg. SPECKMEIER. G.U.518-SPECKMEIER, det. PRÖSE.

Die Art ist neu für die Ostalpen. Bisher bekannte Verbreitung: Istrien, Kroatien, Bosnien.

Mendesia farinella (THUNBERG 1794) (Elachistidae)

Tinea farinella, Diss.ent.Ins.suev. 7: 88.

Genitalabbildungen: TRAUGOTT-OLSEN & NIELSEN 1977. Fauna Ent.Scand. 6: 38, fig. 229-231 (♂), fig. 396 (♀).

1 ♂, Altrei, 1200 m, Fleimstal, Südtirol, leg. NOWAK-Hof, G.U.1016-PRÖSE.

Die Art ist neu für Südtirol.

Coleophora pseudolinosyris KASY 1979 (Coleophoridae)

Coleophora pseudolinosyris, Zschr.Arb.gem.Österr.Ent. 30 (Suppl.): 8-12, fig. 2(♂), 3,4(♀).

Genitalabbildungen: siehe Urbeschreibung.

1 ♂, 1 ♀, Affi, Trentino, 18.9.1982, leg. SPECKMEIER, G.U.219 und 222 SPECKMEIER, det. PRÖSE, teste BALDIZZONE.

Neu für die Südalpen. Der Fund schließt eine große Verbreitungslücke zwischen dem östlichen Österreich und Piemont beziehungsweise Apennin (BALDIZZONE in litt.).

Athrips rancidella (HERRICH-SCHÖFFER 1854) (Gelechiidae)

Gelechia rancidella, Syst.Bearb.Schmett.Eur. 5: 176.

(=*triatomaea* MÜHLIG 1864; =*vepretella* ZELLER 1870; =*gussakovskii* GERASIMOV 1930).

Genitalabbildungen: GERASIMOV 1930, Deutsch.ent.Z.Iris 44: 73, t.1. (♂, ♀).

1 ♀, Villamontagna, 600 m, Trentino, 18.6.1982, leg. BURMANN, G.U.1298-PRÖSE. (vgl. Abb. 1).

Die in Mitteleuropa auffallend lokal und selten vorkommende, an Schlehe (*Prunus spinosa* L.) lebende Art ist nach KLIMESCH (1961) in Niederösterreich gefunden worden. Andere Angaben aus dem Gebiet beziehen sich möglicherweise auf *Scrobipalpa proclivella* (FUCHS), mit der *rancidella* zeitweise identifiziert wurde. Die verwickelte Synonymie der Art wurde erst durch SATTLER (1978) geklärt.

N e u für das T r e n t i n o .

Gnorimoschema epithymella (STAUDINGER 1859) (Gelechiidae)

Gelechia epithymella, Ent.Ztg.Stettin 20: 242.

Genitalabbildungen: POVOLNY 1966, Arkiv f.Zool. 18(15): 398, t.V., f. 15,16 (♂), t.VI, f. 17 (♂), t.X, f. 33, 34 (♀).

1 ♂, Umg. Innsbruck, Nordtirol, 5.7.1982, G.U.821; 1 ♀, Silz, 650 m, Nordtirol, 16.9.1978, G.U.769; 1 ♀, Finstermünz, 1200 m, Nordtirol, 30.7.1982, G.U.1031; 1 ♂, Taufers, Münstertal, Südtirol, 17.9.1980, G.U.936; alle leg. BURMANN, G.U. PRÖSE.

Die mir seit längerer Zeit bekannte Tiroler *Gnorimoschema*-Art hat, wie die Genitalien zeigen (Abb. 2,3), nichts mit der aus höheren Lagen der Schweiz bekannten *G. valesiella* (STGR.) zu tun. Sie besiedelt außerdem eher warme Lagen der inneralpinen Trockentäler, die für ihre interessanten Faunenrelikte bekannt sind. Von den bei POVOLNY abgebildeten Arten scheint sie der aus Chiclana (Andalusien) beschriebene *G. epithymella* am nächsten zu stehen, zu ihr sei sie vorläufig gestellt. Als Substrat wird *Thymus* vermutet (POVOLNY l.c.), was zu den Fundstellen der Tiroler Art stimmen würde.

Ungeachtet ihrer endgültigen taxonomischen Stellung kann diese Art als sehr bemerkenswerter N e u f u n d für die O s t a l p e n gelten.

Caryocolum moehringiae (KLIMESCH 1954) (Gelechiidae)

Gnorimoschema moehringiae, Z.Wiener Ent.Ges. 39(9): 338.

Genitalabbildungen: KLIMESCH, loc.cit., f.37 a,b (♂), 38 (♀).

1 ♂, Hachelwände, 1200 m, Berchtesgadener Alpen, A.8.50, leg. F. DANIEL & H. PFISTER, G.U.897-PRÖSE.

Die Art wurde am gleichen Fundort mehrfach gefunden und ist bei OSTHELDER (1951:147) als "*Lita leucomelanella* Z." angegeben. N e u für die Bundesrepublik Deutschland.

Stomopteryx hungaricella GOZMANY 1957 (Gelechiidae)

Stomopteryx hungaricella, Acta zool.Acad.hung. 3(1-2): 111.

Genitalabbildung: GOZMANY, loc.cit.p.110, f.1 E,F (♂).

1 ♂, Montemaderno, 250 m, Gardaseegebiet, Venezien, M.6.63, leg. BURMANN, G.U.831-PRÖSE.

Die Art steht der aus dem nahegelegenen Sarcatal beschriebenen *S. flavipalpella* JÄCKH 1959 nahe, unterscheidet sich aber habituell und in den Genitalien. N e u für die S ü d a l p e n .

Syncopacma wormiella (WOLFF 1958) (Gelechiidae)

Stomopteryx wormiella, Ent.Medd. 28: 244-246.

Genitalabbildung: WOLFF, loc.cit.p.245, f.28-30 (♂).

1 ♂, Ferrara, Monte Baldo, E.4.68, leg. BURMANN, G.U.596-PRÖSE.

Von den publizierten *S. wormiella* -Abbildungen weicht das Stück durch die schmalen, apikal gerundeten Sacculi auffallend ab. O. KARSHOLT, dem die Zeichnung (Abb. 4) vorlag, schrieb mir dazu: "may be identical with *wormiella*". KASY (1983) erwähnt die Art für die Hundsheimer Berge in Niederösterreich.

N e u für die S ü d a l p e n .

Syncopacma incognitana GOZMANY 1957 (Gelechiidae)

Syncopacma incognitana, Acta zool.Acad.sc.hung. 3(1-2): 118-119.

Genitalabbildung: WOLFF 1958, Ent.Medd. 28: 252, fig. 38 (♂).

1 ♂, Nordkette b. Innsbruck, 1500 m, Nordtirol, 3.7.40, leg. BURMANN,
G.U.818-PRÖSE.

Die aus Niederösterreich beschriebene Art ist neu für Tirol.

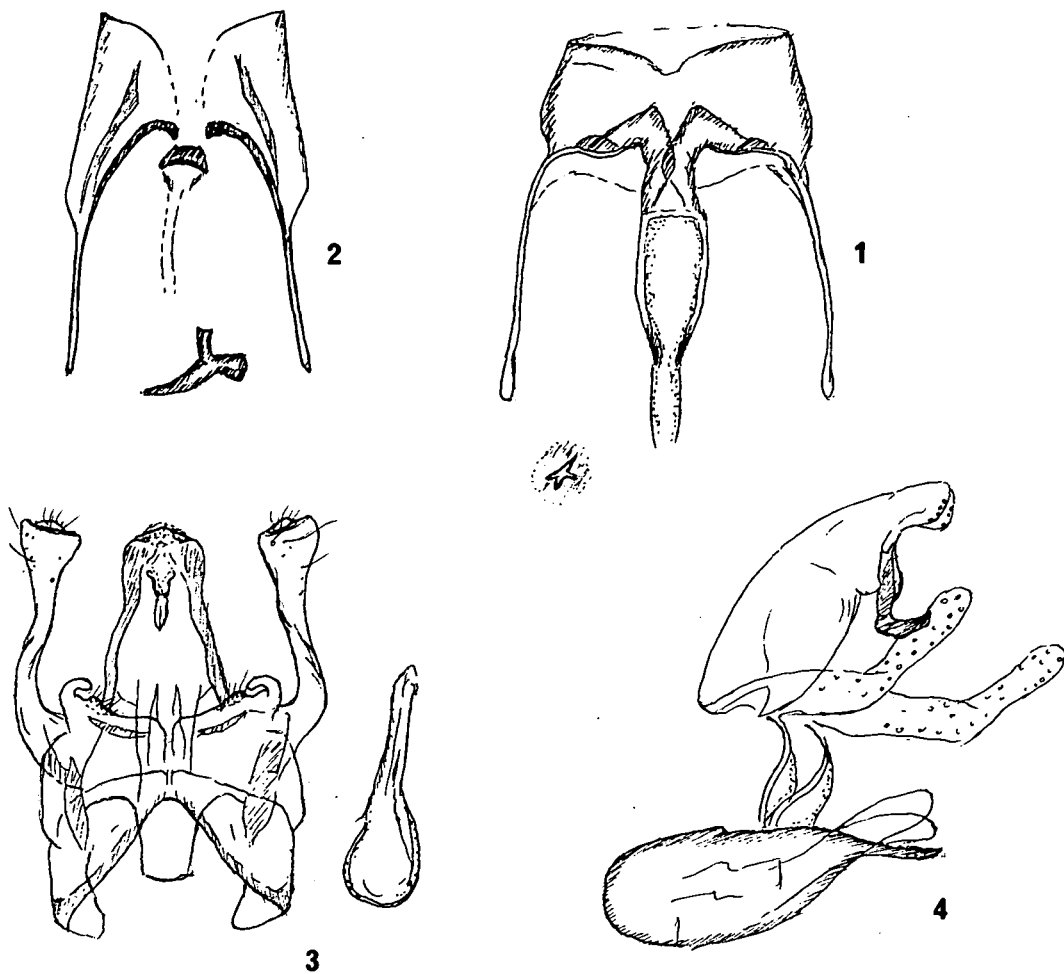


Abb. 1: *Athrips rancidella* (H.SCH.) ♀ (8. Segment, Antrum und Signum bursae), Villamontagna, Trentino.

Abb. 2: *Gnorimoschema epithymella* (STGR.) ♀ (Teile wie bei Abb. 1), Finstermünz, Nordtirol.

Abb. 3: *Gnorimoschema epithymella* (STGR.) ♂, Taufers, Südtirol.

Abb. 4: *Syncopaema wormiella* (WOLFF) ♂, (lateral), Ferrara, Monte Baldo.

Prochoreutis holotaxa (MEYRICK 1903) (Choreutidae)

Choreutis myllerana f. *holotaxa*, Ent.Monthly Mag. 39: 5.
(=*sibirica* HACKMAN 1947)

Genitalabbildungen: DIAKONOFF 1986, Microlepidoptera Palaeartica
Vol. 7, t.35, fig.33.1, 33.2(♂), t.121, fig.33(♀)

2 ♂♂, 1 ♀, Rotwand 1300 m, Schlierseer Alpen, Oberbayern, A.8.54, leg. et
G.U.875-PRÖSE. 1 ♂, Trischübel-Alm, 1900 m, Berchtesgadener Alpen, 11.-28.
7.49, leg. F. DANIEL & H. PFISTER, G.U.876-PRÖSE. 5 ♂♂, 2 ♀♀, Passo Falza-
regio, 1800 m, Dolomiten, 14.8.80, leg. KUCHLER, det.(mit G.U.) PRÖSE.

Die Art ist früher vielfach mit *P. myllerana* F. oder *P. myllerana* v. *stel-
laris* Z." (so bei OSTHELDER 1951: 118) verwechselt worden.

Sie ist n e u für die Bundesrepublik Deutschland.

Eucoxia fervidana (ZELLER 1847) (Tortricidae)

Paedisca fervidana, Isis 1847: 730.
(=*amellana* PREISSECKER 1930)

Genitalabbildung: KUZNETSOV 1978: fig. 463.3 (♂)

1 ♂, Pietramurata, Sarcatal, Trentino, 15.8.67, leg. SPECKMEIER, G.U.255-
SPECKMEIER, det. PRÖSE.

Die an der Kalkaster (*Aster amellus* L.) lebende Art ist in Mitteleuropa
mit großen Verbreitungslücken nördlich bis Thüringen nachgewiesen. Sie
wird oft mit *E. aemulana* verwechselt. Eine Gegenüberstellung dieser beiden
Arten an Hand guter Falterfotos brachte STEUER (1970). Die Art ist n e u
für die S ü d a l p e n , der hier publizierte Fund ist in der Tortri-
ciden-Liste von BURMANN (1985) bereits berücksichtigt.

Epiblema cnicicolana (ZELLER 1847) (Tortricidae)

Paedisca cnicicolana, Isis 1847: 724
(=*littoralana* PIERCE & METCALFE 1915)

Genitalabbildungen: PIERCE & METCALFE 1922, The genitalia of the
group Tortricidae of Lepidoptera of the British
Islands. (Oundle, Northants): t.XXIII (♂,♀) (als
littoralana).

1 ♂ 5.-8.6.77, 1 ♀ 2.6.83, Pietramurata, Sarcatal, Trentino, beide leg.
SPECKMEIER, G.U.413, det. PRÖSE.

Die für Ungarn, Dalmatien und Großbritannien angegebene Art steht nach den Genitalmerkmalen beider Geschlechter sowie habituell sehr nahe *E. obscurana* (HERRICH-SCHÄFFER 1848). Auch die angegebenen Futterpflanzen (*Inula* für *E. obscurana* und *Pulicaria* für *E. cnicicolana*) sind nächstverwandt.

Neu für die Südalpen.

Clepsis lindebergi (KROGERUS 1952) (Tortricidae)

Tortrix lindebergi, Notul.ent. 32: 156, f.1-3.

Genitalabbildungen: RAZOWSKI 1979, Acta zool.cracov. 23(8): fig.100, 101 (♂), fig.204 (♀).

1 ♂, 30.4.68, Naturns, Vinschgau, Südtirol, leg. BREITSCHAFTER, G.U.687-PRÖSE.

Die Art ähnelt einer hellen *Clepsis senecionana*, mit der sie wohl schon öfter verwechselt wurde. Bisher bekannte Verbreitung: Finnland, Polen, (Karpathen), möglicherweise boreomontan.

Der Fund wurde, wie der beider voriger Arten, schon in der Aufzählung der Tiroler Wickler bei BURMANN (1985) berücksichtigt.

Neu für die Alpen.

Zusammenfassung

In vorliegender Arbeit werden interessante Funde von 13 Kleinschmetterlingsarten aus den Nordost- und Südostalpen besprochen. Dabei werden als für das Gesamtgebiet neu nachgewiesen: *Pseudatemelia aeneella* RBL., *Gnorimoschema epithymella* (STGR.), *Epiblema cnicicolana* (Z.) und *Clepsis lindebergi* (KROG.). Neu für die Südalpen sind *Coleophora pseudolinosyris* KASY, *Stomopteryx hungaricella* GOZM., *Syncopacma wormiella* (WOLFF) und *Eucosma fervidana* (Z.). *Athrips rancidella* (H.SCH.) ist neu für das Trentino, *Mendesia farinella* (THNBG.) neu für Südtirol, *Syncopacma incognitana* GOZM. neu für Nordtirol und schließlich *Caryocolum moehringiae* (KLIMESCH) und *Prochoreutis holotaxa* (MEYR.) neu für die Bundesrepublik Deutschland (Bayrische Alpen).

Literaturverzeichnis

- BURMANN, K., 1985: Beiträge zur Microlepidopterenfauna Tirols. IX. Systematisches Verzeichnis der bisher in Tirol festgestellten Wickler. (Lepidoptera, Tortricidae). - Festgabe für Erich Egg, Innsbruck, 1985: 134-154.
- KASY, F., 1983: Die Schmetterlingsfauna des WWF-Naturreservats "Hundsheimer Berge" in Niederösterreich. - Z.Arbeitsgem.Österr.Ent. 34(Suppl.): 1-48.
- KLIMESCH, J., 1961: Ordnung Lepidoptera. I.Teil: Pyralidina, Tortricina, Tineina, Eriocraniina und Micropterygina. IN: FRANZ, H.: Die Nordostalpen im Spiegel ihrer Landtierwelt, 2: 481-789, Innsbruck.
- KUZNETSOV, V.I., 1978: Tortricidae. IN: MEDVEDEVA, G.S.: Bestimmungsschlüssel der Insekten des europäischen Teils der UdSSR. - 4: 193-680. (in russisch).
- OSTHELDER, L., 1951: Die Schmetterlinge Südbayerns und der angrenzenden nördlichen Kalkalpen. II (2). - Mitt.Münch.Ent.Ges. 41 (Beilage): 115-250.
- SATTLER, K., 1978: The Identity of the Genus *Athrips* BILLBERG, 1820. - Dtsch.Ent.Z., N.F. 25/I-III: 57-61.
- STEUER, H., 1970: Die Schmetterlinge von Bad Blankenburg in Thüringen. III. Teil. Tortricidae und Cochylidae. - Dtsch.Ent.Z., N.F. 17(IV-V): 411-431.

Anschrift des Verfassers: Herbert PRÖSE

Friedrichstraße 11
D-8670 Hof (Saale)
BRD

ZOBODAT - www.zobodat.at

Zoologisch-Botanische Datenbank/Zoological-Botanical Database

Digitale Literatur/Digital Literature

Zeitschrift/Journal: [Stapfia](#)

Jahr/Year: 1987

Band/Volume: [0016](#)

Autor(en)/Author(s): Pröse Herbert K.

Artikel/Article: [Einige interessante Neufunde von Microlepidopteren aus den Ostalpen
249-256](#)