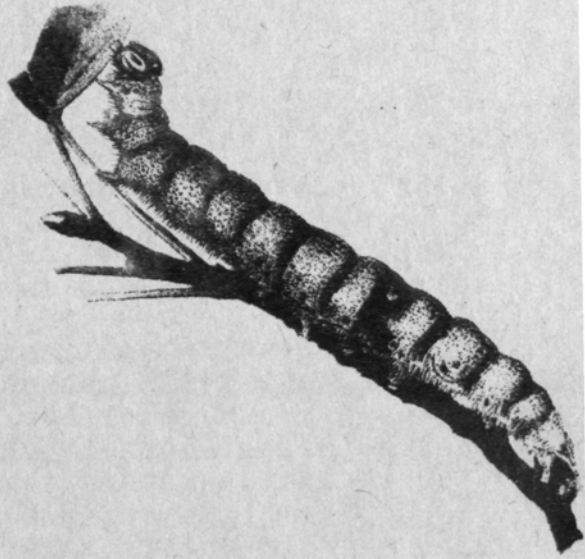


*Catocala fraxini* L.



*Noctuidae = Eulen*  
*Geometrae = Spanner*



*Venilia macularia* L.



*Selenia bilunaria* Esp.



*Angerona prunaria* L.

NOCTUIDEN = Eulen

Die heurige Wetterlage war der großen Familie der Noctuiden besonders günstig. Viele Arten, darunter auch solche, die zu den selteneren Tieren gezogen werden, konnten oft in beträchtlicher Anzahl am Licht beobachtet oder als Raupen gefunden werden.

Neben den schon bekannten Plätzen, die wiederum fleißig aufgesucht wurden, wurden der vorgesehenen Bezirksfauna wegen, die Fang- und Beobachtungsgebiete in südlicher Richtung weiter ausgedehnt. Das Gebiet um Reichraming, mit den vielen Seitentälern und Gräben und dem Reichraminger Hintergebirge, wurde oftmals besucht und daselbst zwei Leuchtstellen errichtet. Noch weiter südlich wurde das Gebiet um Kleinreifling mit den dahinterliegenden Bergen (Bodenwies 1540m und Gr.Alpkogel 1513m) sammlerisch in Angriff genommen. Hier wurde ebenfalls eine Leuchtstelle errichtet. Unsere beiden Kollegen Wimmer und Lichtenberger sind hier bereits mit großem Eifer und großer Ausdauer beim Lichtfang - auch in höheren Lagen - tätig gewesen. Andere Kollegen wiederum haben das Gebiet bei Tagesexcursionen nach günstigen Fangplätzen sondiert. Kollege Lichtenberger, der durch seine Übersiedlung nach Waidhofen a.d.Ybbs eine besonders günstige Ausgangsbasis für Excursionen nach Kleinreifling gewonnen hat, hat begrüßenswerterweise im Interesse der Bezirksfauna, das zum Bezirk gehörende, etwa 16 km lange Gaflenttal, das in nordöstlicher Richtung zwischen Weyer a.d.Enns und Waidhofen a.d.Ybbs verläuft, in seine Excursionen miteinbezogen.

Folgende Funde wurden vermerkt:

Panthea

coenobita Esp.	27.5.1968	Kametrieß/Trattenbach, 780m	(Wimmer)
	19.6.1968	Paukengraben/Ternberg, 500m	(Wimmer)
	27.6.1968	Kleinreifling, 600m	(Lichtenberger)
	7.7.1968	Kleinreifling, 700m, a.L.	(Wimmer)

Trichosea (Diptera)

ludifica L.	4.6.1968	Kametrieß/Trattenbach, 780m	(Wimmer)
	19.6.1968	Trattenbach, 750m, a.L.	(Moser)
	7.7.1968	Kleinreifling, 700m, a.L.	(Wimmer)

Diptera (Moma)

alpium Osb.	27.5.1968	Kametrieß/Trattenbach, 780m	(Wimmer)
	6.6.1968		
	15.6.1968	Reichraming, 550m, i.A.a.L.	(Müllner)
	7.7.1968	Kleinreifling, 700m, a.L.	(Wimmer)

Bryophila

algae F.	7.7.1968	Kleinreifling, 700m, a.L.	(Wimmer)
----------	----------	---------------------------	----------

Demas

coryli L.	5.4.1968	Garsten, ein früher Fund	(Hainböck)
	20.4.1968	Kleinreifling, 550m	(Lichtenberger)
	7.7.1968	Kleinreifling, 700m, a.L.	(Wimmer)
	16.7.1968	Garsten, a.L.	(Hainböck)

Aeronicta

<i>leporina</i> L.	7.7.1968	Kleinreifling, 700m, a.L.	(Wimmer)
<i>aceris</i> L.	9.5.1968	Wolferswald/Steyr, Tagfang	(Tremel)
	7.7.1968	Kleinreifling, 700m, a.L.	(Wimmer)
<i>megacephala</i> F.	26.4.1968	Wolferswald/Steyr, Tagfang	(Tremel)
<i>alni</i> L.	27.5.1968	Kametrieß/Trattenbach, 780m	(Hainböck)
	27.6.1968	Trattenbach, 780m, a.L.	(Wimmer)
	4.7.1968		
<i>psi</i> L.	7.6.1968	Kleinreifling, 700m a.L.	(Wimmer)
	27.6.1968	Weissenbachtal/Reichraming	(Wimmer)
	4.7.1968	Kametrieß/Trattenbach, 780m	(Wimmer)
<i>cuspis</i> Hb.	7.6.1968	Kleinreifling, 700m, a.L.	(Wimmer)
	7.7.1968		

Craniophora

<i>ligustri</i> F.	7.6.1968	Kleinreifling, 700m, a.L.	(Wimmer)
	27.6.1968	Kleinreifling, 550m	(Lichtenberger)

Agrotis

<i>strigula</i> Thnbg.	19.6.1968	Paukengraben/Ternberg, 500m	(Wimmer)
	22.6.1968	Weissenbach/Reichraming	(Wimmer)
<i>janthina</i> Esp.	6.9.1968	Kleinreifling, 700m, a.L.	(Wimmer)
<i>linogrisea</i> Esp.	2.8.1968	Kametrieß/Trattenbach, 780m	(Wimmer)
	9.8.1968	Paukengraben/Ternberg, 500m	(Wimmer)
	21.8.1968	Paukengraben/Ternberg, 520m	(Moser)
	6.9.1968	Kleinreifling, 700m, a.L.	(Wimmer)
<i>fimbria</i> L.	7.7.1968	Kleinreifling, 700m, a.L.	(Wimmer)
<i>stigmatica</i> Hb.	7.9.1968	Paukengraben/Ternberg, 500m	(Wimmer)
<i>primulae</i> Esp.	22.6.1968	Weissenbachtal/Reichraming	(Wimmer)
<i>depuncta</i> L.	6.9.1968	Kleinreifling, 700m, a.L.	(Wimmer)
	7.9.1968	Paukengraben/Ternberg, 520m	(Wimmer)
	21.9.1968	Bäckengraben/Ternberg	(Kremslehner)
<i>glareosa</i> Esp.	21.8.1968	Paukengraben/Ternberg, 520m, ein Weibchen (27.8.) legte keine Eier ab. (Moser)	
	27.8.1968		
	7.9.1968	Paukengraben/Ternberg, 520m	(Wimmer)
<i>multangula</i> Hb.	7.7.1968	Kleinreifling, 700m, a.L.	(Wimmer)
<i>cuprea</i> Hb.	6.9.1968	Kleinreifling, 700m, a.L.	(Wimmer)
<i>pleota</i> L.	22.6.1968	Weissenbachtal/Reichraming	(Wimmer)
	27.6.1968	Kleinreifling, 600m, (Lichtenberger)	
<i>lucipeta</i> F.	15.6.1968	Schieferstein in ca. 700m a.L.	(Moser)
	8.9.1968	Hausleiten/Steyr, a.L.	(Moser)
	10.9.1968		
<i>forcipula</i> Hb.	19.6.1968	Paukengraben/Ternberg, 500m	(Wimmer)

Charaeas

<i>graminis</i> L.	13.7.1968	Bodenwies/Kleinreifling, 1350m an der Petromax-Lampe	(Wimmer)
--------------------	-----------	---	----------

Charaeas

- graminis L. 23.7.1968 Trattenbach, 750m, a.L. (Moser)  
6.8.1968 Herndleck/Ternberg, 780m i.A. (Moser)

Epineuronia

- popularis F. 6.9.1968 Kleinreifling, 700m, s.hfg. (Wimmer)  
Am 15.5.1968 erhielt ich durch einen Amtskollegen eine ausgewachsene Raupe dieser Art, die er bei der Gartenarbeit gefunden hatte. Die Raupe ging ohne Futterannahme sofort in die Erde und übersommerte in einer lockeren Erdhöhle. Die Übersommerung dauerte über drei Monate ehe sich die Raupe am 24.8. verpuppte. Der Falter, ein kräftiges Weibchen, schlüpfte am 11.9.1968; Fundort Dietach b.Steyr (Wesely)
- cespitis F. 6.9.1968 Kleinreifling, 700m, a.L. (Wimmer)  
20.9.1968 Trattenbach, 780m, a.L. (Wimmer)

Mamestra

- leucophaea View. 22.6.1968 Kleinreifling, 600m (Lichtenberger)
- advena F. 22.6.1968 Kleinreifling, 600m (Lichtenberger)  
7.7.1968 Kleinreifling, 700m, a.L. (Wimmer)
- nebulosa Hfn. 27.6.1968 Kametrieß/Trattenbach, 780m (Wimmer)  
7.7.1968 Kleinreifling, 700m, a.L. (Wimmer)
- thalassina Rott. 14.2.1968 e.l. Reichraming, 500m (Wimmer)  
19.6.1968 Paukengraben/Ternberg, 500m (Wimmer)  
7.7.1968 Kleinreifling, 700m, a.L. (Wimmer)
- dissimilis Knoch. 7.6.1968 Kleinreifling, 700m a.L. (Wimmer)
- pisi L. 15.5.1968 Wolferrwald/Steyr, Tagfang (Tremel)  
22.6.1968 Kleinreifling, 600m (Lichtenberger)
- persicariae L. 22.6.1968 Kleinreifling, 600m (Lichtenberger)
- aliena Hb. im 7.1968 Enns (Kremslehner)
- glauca Hb. 26.4.1968 Stein/Steyr, am Hauslicht!  
(Wimmer det. Kremslehner)
- dentina Esp. 13.7.1968 Bodenwies/Kleinreifling, 1350m  
am Propangaslicht (Lichtenberger)
- marmorosa Bkh. 27.6.1968 Kametrieß/Trattenbach, 780m (Wimmer)  
13.7.1968 Bodenwies/Kleinreifling, in 1350m  
am Propangaslicht (Lichtenberger)  
u. an der Petromaxlampe (Wimmer)
- trifolii Rott. 13.7.1968 Bodenwies/Kleinreifling, in 1350m  
am Propangaslicht (Lichtenberger)
- serena F. 16.5.1968 Paukengraben/Ternberg, 500m (Wimmer)

Dianthoecia

- caesia Bkh. 7.7.1968 Kleinreifling, 700m, a.L. (Wimmer)
- nana Rott. 16.5.1968 Paukengraben/Ternberg, 500m (Wimmer)  
30.5.1968 Garsten b.Steyr, a.L. (Hainböck)  
4.6.1968 Kametrieß/Trattenbach, 780m (Wimmer)

Dianthoecia

albimacula Bkh. 7.6.1968 Kleinreifling, 700m, a.L. (Wimmer)  
Aus dem Weissenbachtal/Reichraming wurden Eier und Raupen mit den Samenkapseln von *Silene nutans* in Anzahl eingetragen. Zwei Falter kamen noch zur Entwicklung, während die übrigen Puppen überwintern. Eine einzelne Raupe wurde auch an *Silene inflata* in Münichholz/Steyr gefunden! Zu vermerken wäre noch, daß keine der eingetragenen Raupen parasitiert war. Die zwei Falter schlüpfen

e.l. 2.Gen. 26.7.1968 } Weissenbachtal/Reichraming (Wesely)  
4.8.1968 }

cucubali Fuessl. 22.6.1968 Gründberg/Steyr, Tagfang (Tremel)

Eier und Raupen dieser Art wurden ab Mitte V bis Anfang VIII laufend mit den Blüten und Samenkapseln von *Silene inflata* in großer Menge eingetragen. Die Falter schlüpfen fortlaufend ab 10.7.1968, sodaß wohl eine sich überschneidende 2.te, wenn nicht gar eine teilweise 3.Generation angenommen werden muß. Die Raupenfunde stammten aus Lumplgraben/Großraming, Weissenbachtal/Reichraming, Pergern b.Steyr, Neuzeug b.Steyr und Steyr-Münichholz. Die Raupen sind häufig parasitiert (Wesely).

carpophaga Bkh. 7.6.1968 Kleinreifling, 700m, a.L. (Wimmer)  
19.6.1968 Kametrieß/Trattenbach, 780m (Wimmer)

Von dieser Art wurden ebenfalls Raupen, jedoch erheblich später (Ende VII, Anfang VIII) und sehr einzeln in verschiedenen Wachstumsstadien an *Silene inflata* aufgefunden. Eine einzelne Raupe in sehr kleinem Zustand konnte auch an *Saponaria officinalis* (Gemeines Seifenkraut) gefunden werden. Einzelne Raupen waren auch gestochen. Die Puppen überwintern (Wesely). Die Fundplätze der Raupen waren: Weissenbachtal/Reichraming, Pergern b.Steyr, Rosenegg b.Steyr und Steyr-Münichholz.

Episema

scoriacea Esp. 6.9.1968 Kleinreifling, 700m, a.L. (Wimmer)

Ammoconia

caecimacula F. 6.9.1968 Kleinreifling, 700m, a.L. (Wimmer)  
21.9.1968 Bäckengraben/Ternberg, 600m, etwa  
10 Falter am Licht (Kremslehner)

Chariptera

viridana Walch. 27.5.1968 Kametrieß/Trattenbach, 780m (Müllner)  
7.7.1968 Kleinreifling, 700m, a.L. (Wimmer)

Celaena (Luperina)

matura Hfn. 24.8.1968 Kametrieß/Trattenbach, 780m (Wimmer)

<u>Hadena</u>		
porphyrea Esp.	7.9.1968	Paukengraben/Ternberg, 500m (Wimmer)
	15.9.1968	Kametrieß/Trattenbach, 780m (Wimmer)
	21.9.1968	Bäckengraben/Ternberg, (Kremslehner)
adusta Esp.	14.5.1968	Paukengraben/Ternberg, 500m (Wimmer)
	27.6.1968	Kametrieß/Trattenbach, 780m (Wimmer)
gemmea Tr.	24.8.1968	Kametrieß/Trattenbach, 780m (Wimmer)
rurea F.	7.6.1968	Kleinreifling, 700m, a.L. (Wimmer)
	27.6.1968	Kleinreifling, 600m (Lichtenberger)
basilinea F.	19.6.1968	Paukengraben/Ternberg, 500m (Wimmer)
strigilis Cl.	22.6.1968	Kleinreifling, 600m (Lichtenberger)
<u>Hyppa</u>		
rectilinea Esp.	7.7.1968	Kleinreifling, 700m, a.L. (Wimmer)
<u>Rhizogramma</u>		
detersa Esp.	22.6.1968	Kleinreifling, 600m (Lichtenberger)
	2.8.1968	Kametrieß/Trattenbach, 780m (Wimmer)
<u>Chloantha</u>		
polyodon Cl.	4.7.1968	Kametrieß/Trattenbach, 780m (Wimmer)
<u>Trachea</u>		
atriplicis L.	22.6.1968	Weissenbachtal/Reichraming (Müllner)
<u>Euplexia</u>		
lucipara L.	27.5.1968	Kametrieß/Trattenbach, 780m (Wimmer)
	7.6.1968	Kleinreifling, 700m, a.L. (Wimmer)
<u>Habryntis (Phlogophora)</u>		
scita Hb.	27.6.1968)	Kametrieß/Trattenbach, 780m (Wimmer)
	2.8.1968)	
	7.7.1968	
<u>Mania</u>		
maura L.	10.8.1968	Garsten b. Steyr, a.L. (Hainböck)
	5.9.1968	Rosenegg b. Steyr, a.L. (Hainböck)
<u>Gortyna</u>		
ochracea Hb.	27.9.1968	Traun b. Linz (Kremslehner)
<u>Tapinostola</u>		
fulva Hb.	15.9.1968	Trattenbach, 600m (Wimmer)
<u>Leucania</u>		
impura Hb.	7.7.1968	Kleinreifling, 700m, a.L. (Wimmer)
comma L.	27.6.1968	Kleinreifling, 600m (Lichtenberger)
	13.7.1968	Bodenwies/Kleinreifling, in 1350m an der Petromax-Lampe (Wimmer)
<u>Mithymna</u>		
imbecilla F.	27.6.1968	Kleinreifling, 600m (Lichtenberger)
	13.7.1968	Bodenwies/Kleinreifling, in 1350m an der Petromax-Lampe (Wimmer) und an der Propangaslampe (Lichtenberger)

<u>Caradrina</u>		
quadripunctata F.	7.6.1968	Kleinreifling, 700m, a.L. (Wimmer)
pulmonaris Esp.	im IV 1968	Stein/Steyr, Raupen in Anz. (Wimmer)
alsines Brahm.	22.6.1968	Kleinreifling, 600m (Lichtenberger)
<u>Rusina</u>		
tenebrosa Hb.	22.6.1968	Kleinreifling, 600m (Lichtenberger)
	13.7.1968	Bodenwies/Kleinreifling, in 1350m am Propangaslicht (Lichtenberger)
<u>Amphipyra</u>		
perflua F.	4.4.1968	Staning b. Steyr, 1 Raupe (Hofmann)
	2.8.1968	Kametrieß/Trattenbach, 780m (Wimmer)
<u>Taeniocampa</u>		
gothica L.	2.4.1968	Kleinreifling, 600m (Lichtenberger)
stabilis View.	25.3.1968	Gründberg/Steyr, Tagfang (Tremel)
	2.4.1968	Kleinreifling, 600m (Lichtenberger)
incerta Hfn.	2.4.1968	Kleinreifling, 600m (Lichtenberger)
opima Hb.	18.4.1968	Paukengraben/Ternberg, 500m (Moser)
<u>Pachnobia (Sora)</u>		
rubricosa F.	2.4.1968	Kleinreifling, 600m (Lichtenberger)
<u>Mesogona</u>		
oxalina Hb.	18.9.1968	Kleinmünchen/Linz a.L. (Kremslehner)
<u>Calymnia</u>		
trapezina L.	21.8.1968	Kametrieß/Trattenbach, 780m (Wimmer)
<u>Dyschorista</u>		
fissipuncta Hw.	19.6.1968	Paukengraben/Ternberg, 500m (Wimmer)
<u>Plastenis</u>		
subtusa F.	4.7.1968	Kametrieß/Trattenbach, 780m (Wimmer)
<u>Cirrhoedia</u>		
ambusta F.	27.8.1968	Enns, zweiter Fundnachweis für Oberösterreich! (Kremslehner)
<u>Orthosia</u>		
helvola L.	21.9.1968	Bäckengraben/Ternberg (Kremslehner)
pistacina F.	21.9.1968	Bäckengraben/Ternberg (Kremslehner)
nitida F.	21.9.1968	Bäckengraben/Ternberg (Kremslehner)
litura L.	21.9.1968	Bäckengraben/Ternberg (Kremslehner)
<u>Xanthia</u>		
citrago L.	24.8.1968	Trattenbach, 600-750m (Wimmer)
	15.9.1968	
	20.9.1968	
aurago F.	21.9.1968	Bäckengraben/Ternberg (Kremslehner)
lutea Ström.	6.9.1968	Kleinreifling, 700m, a.L. (Wimmer)
fulvago L.	6.9.1968	Kleinreifling, 700m, a.L. (Wimmer)
	13.9.1968	

- Orrhodia  
*vaccinii* L. 2.4.1968 Kleinreifling, 600m (Lichtenberger)
- Scoepelosoma  
*satellitica* L. 2.4.1968 Kleinreifling, 600m (Lichtenberger)
- Xylina  
*socia* Rott. 2.4.1968 Kleinreifling, 600m (Lichtenberger)  
*furcifera* Hfn. 2.4.1968 Kleinreifling, 600m (Lichtenberger)
- Brachionycha  
*nubeculosa* Esp. 2.4.1968 Kleinreifling, 600m (Lichtenberger)
- Lithocampa  
*ramosa* Esp. 26.5.1968 Trattenbach, 750m a. L. (Moser)  
 4.6.1968 Kametrieß/Trattenbach, 780m (Wimmer)
- Cucullia  
*prenanthis* B. im 1968 Raupen! Ternberg (Kremslehner)  
 Im V und VI 1968 wurden Raupen der Art aus dem Kuhgraben b. Reichraming 700m, Pergern und Rosenegg b. Steyr, sowie aus den Au-Gebieten in Steyr u. Umgb. in Anzahl eingetragen. Sie fanden sich einzeln oder in kleinen Gruppen bis zu vier Stück, oft zusammen mit den Raupen von *C. scrophulariae* Cap., nur an *Scrophularia nodosa*. Die Raupen waren nur zu einem geringen Prozentsatz parasitiert (Wesely).
- verbasci* L. Auch von dieser Art wurden Raupen und Eier in großer Zahl von folgenden Orten eingetragen: Großraming, Reichraming, Neuzeug b. Steyr, Pergern und Rosenegg b. Steyr, Staning b. Steyr und Steyr selbst. Fundzeit: Eier ab Mitte V an der Blattunterseite von Wollkrautarten, Raupen Ende V bis Anfang VII. Die Raupen fanden sich nur an den verschiedenen Wollkrautarten und keineswegs an *Scrophularia*, wie vielfach in älteren Faunenwerken behauptet wird. Sie waren oft gestochen oder an der Aussenhaut mit Schlupfwespeniern besetzt (Wesely)
- scrophulariae* Cap. Im V und VI 1968 wurden auch von dieser Art zahlreiche Raupen eingetragen. Sie finden sich nur an *Scrophularia nodosa*, etwas später als die Raupen von *C. verbasci* L. Ihr Vorkommen ist nicht so häufig, doch können einzelne Futterpflanzen stark besetzt sein. Die Raupen sind zum Großteil mit Parasiten besetzt (oft bis zu 98 %). Im Wachstum zurückgebliebene Raupen sind mit Sicherheit gestochen, es lohnt sich nicht solche einzutragen. Folgende Fundorte wurden notiert: Reichraming, Neuzeug b. Steyr, Pergern b. Steyr und Umgebung Steyr (Wesely).
- lucifuga* Hb. im 1968 1 Rp. b.d. Heuernte, Ternberg (Kremslehn)



Abrostola

- triplasia L. 7.6.1968 Kleinreifling, 700m, a.L. (Wimmer)  
 27.6.1968 Kleinreifling, 600m (Lichtenberger)  
 asclepiadis Sch. 7.6.1968 Kleinreifling, 700m, a.L. (Wimmer)  
 1.8.1968 e.l. 2.Gen., Ternberg (Kremslehner)  
 tripartita Hfn. 7.7.1968 Kleinreifling, 700m, a.L. (Wimmer)

Plusia

- c-aureum Knoch. Dieser Art, die vielfach zu den selteneren Tieren zählt, wurde von mehreren Kollegen besonders nachgespürt. Folgendes wurde vermerkt:  
 11.5.1968 Raupen; Kuhgraben/Reichraming, 550 - 700m (Müllner)  
 23.5.1968 Raupen; Wendbachtal b.Trattenbach, 450 - 700m (Müllner)  
 25.5.1968 Raupen; Mayrhofergraben/Kleinreifling, 600-650m (Müllner)  
 26.5.1968 Raupen; Sulbachgraben/Reichraming, 500 - 700m (Müllner)  
 e.l. 16.5.1968 Umgebung Steyr (Wimmer)  
 e.l. 15.6.1968 Kùpfern im Ennstal (Wimmer)  
 e.l. 22.6.1968 Kleinreifling, 500-600m (Wimmer)  
 e.p. 1.7.1968 Frenzgraben b.Altenmarkt (Wimmer)

Raupen wurden im V in Anzahl eingetragen. Sie findet sich bei uns ausschließlich an *Thalictrum aquilegifolium*, gerne im Schatten oder Halbschatten von feuchten, halbbemoosten Buchenwäldern, schattigen Au- und Ufergelände, feuchten Einmuldungen und Gräben. Schlüpfdaten wurden nach folgender Aufschlüsselung vermerkt:

- e.l. 27.5.1968)  
 29.5.1968) Pergern b. Steyr, aus dem Au- und  
 30.5.1968) Ufergelände des Steyr-Flusses  
 4.6.1968) (Wesely)  
 e.l. 1.6.1968) Kuhgraben/Reichraming, 500-700m  
 4.6.1968) (Wesely)  
 e.l. 3.6.1968 Rosenegg b.Steyr (Wesely)  
 e.l. 3.6.1968) Neuzeug b.Steyr, aus dem Uferge-  
 14.6.1968) lände des Steyr-Flusses (Wesely)  
 e.l. 5.6.1968)  
 6.6.1968) Wendbachtal b.Trattenbach, aus  
 16.6.1968) Höhenlagen von 500-700m (Wesely)  
 17.6.1968)  
 e.l. 11.6.1968) In der Klausen/Kleinreifling, aus  
 15.6.1968) Höhen von 600-650m (Wesely)

Die Raupen dieser Art sind vielfach gestochen und zu 60-70 % von einer großen Schlupfwespe besetzt. Siehe auch nachfolgendes Farbdia.



1



2

Bildkommentar zu Schwarztafel 7:

Bild 1 und 2 der Schwarztafel 7 vermitteln gut gelungene Teilaufnahmen aus dem Sulzbachgraben, 550m im Gemeindegebiet Reichraming. Das ausgewaschene Gestein und die üppige Vegetation erinnern stark an Ur- und Regenwald subtropischer Breiten. Viele Falter, vorwiegend Noctuiden und Geometriden finden hier ausgezeichnete Lebensbedingungen. Um nur einige Tiere herauszugreifen seien einige Plusien genannt, die hier als Standfalter ihre Lebensstätte haben. *Plusia c-aureum* Knoch., *Plusia variabilis* Piller, *Plusia moneta* F.

Die Raupen der genannten Arten finden sich im V und Anfang bis Mitte VI im schattigen dunklen Waldbereich entlang des Berggewässers des Sulzbachgraben. *Plusia c-aureum* einzeln oder in kleinen Gruppen an *Thalictrum aquilegifolium*, *Plusia variabilis* stets einzeln an *Aconitum lycoctonum*, *Plusia moneta* F. einzeln oder in kleinen Gruppen an *Aconitum napellus*, gelegentlich auch an *Aconitum lycoctonum*. (Die Raupe dieser Art wurde auf dem Gr. Alpkogel i. Ennstal in 1500m auch an der Trollblume - *Trollius europaeus* - gefunden).

Als weiterer Standfalter stellt sich *Eupithecia actaeata* Walderd. ein, der hier zwei Generationen entwickelt wobei die 2. Generation nur sehr unvollständig auftritt. Eier und Raupen der Art, die lt. Fachliteratur an *Actaea spicata* zu suchen sind, werden Ende V bis Ende VI weitaus häufiger, oft in Anzahl, an der Unterseite der Blätter von *Thalictrum aquilegifolium* gefunden, die in unserem Bezirk auch als Hauptfutterpflanze zu gelten hat. (Ich zog den Falter wiederholt problemlos aus dem Ei und aus eingetragenen Raupen auf eingewässerten, schattig gehaltenen *Thalictrum*-pflanzen.- Wesely).

Bildkommentar zur Farbaufnahme auf Tafel 8:

*Plusia moneta* F.: Der Falter hat in unserem Bezirk ein weitverbreitetes Vorkommen. Im Flachland um Steyr sind die Au- und Ufergebiete des Enns- und Steyr-Flusses, wo die Futterpflanze in großen Beständen wächst, die bevorzugten Lebensstätten; im Alpenvorland und in den Ennstaler-Voralpen die vielen feuchten Talgründe, Wildbachränder, Gräben, Mischwälder, felsigen Schluchten und Almböden. Der Falter wird nicht selten am Licht beobachtet, gelegentlich auch bei Tage aufgestöbert. Die Raupe - oft gestochen - ist viel zahlreicher und häufiger als der Falter. Die Hauptflugzeit erstreckt sich von Mitte VI bis Mitte VII, im Gebirge bis Ende VII. Vorzeitig entwickelte Tiere finden sich selten ab Ende V, Nachzügler noch bis Mitte VIII. Die Art ist in allen Höhenlagen unseres Bezirkes nachgewiesen. Die beiden abgebildeten Tiere wurden aus Raupen gezogen, sie zeigen im Gesamtcouleur einen erheblichen Unterschied (Tafel 8, übernächste Seite).

17.6.1968 ♂, e.l. Sulzbachgraben/Reichraming, 550m (Wesely)  
 15.6.1959 ♀, e.l. Rosenegg bei Steyr, 310m (Wesely)



*Plusia moneta* F.  
*Plusia c-aureum* Knoch.  
*Plusia variabilis* Pill.

Bildkommentar zur Farbaufnahme auf Tafel 8 (Fortsetzung)

Plusia c-aureum Knoch.: Die Art, die in verschiedenen Fachwerken als selten bezeichnet wird, ist bei uns im Flach-, Hügel- und niederem Bergland als Raupe häufig, als Falter einzeln gefunden. Der Falter ist ein Tier feuchter Auen und Niederungen mit nur mäßiger Höhenverbreitung (750m). Bevorzugt werden schattig gelegene Orte an Randzonen frischer, aufgelockerter Mischwaldbestände, bemooster Hanglagen, dunkler Taleinschnitte, Gräben und Felsschluchten, gerne im Au- und Ufergelände von Flüssen, Berggewässern, kleinen Quellstellen und Rinnsalen, wo die Futterpflanze reichlich vorhanden ist.

Die kleinen Räumchen, die nur schwer vom Blattgrün der Futterpflanze zu unterscheiden sind, sind vor der Überwinterung Anfang bis Ende VII zu suchen. Später, nach der zweiten oder dritten Häutung, bohren sie sich in die Stengel ihrer Futterpflanze (*Thalictrum aquilegifolium*) ein, verharren dort etwa ein bis zwei Wochen und arbeiten sich dann mit dem zunehmenden Abdorren der Stengel in den Hauptschaft der Pflanze vor, von wo sie etappenweise in den Wurzelbereich hinunterziehen um dort endgültig zu überwintern.- Zur Probe aufgeschnittene Stengel beherbergten oft 3 bis 5 Räumchen, die, fein säuberlich hintereinandergereiht, langgestreckt in den Stengeln lagerten.- Nach der Überwinterung findet sich die schnellwachsende Raupe Anfang V, in den Bergtälern Mitte bis Ende V und Anfang VI in verschiedenen Größenstadien wiederum an ihrem Futter. Die Verpuppung, die in einem weichen, weißen Gespinst im zusammengezogenen Blatt der Futterpflanze oder in allernächster Nähe daneben an anderen Blättern vor sich geht, beansprucht in der Regel 2 - 4 Tage. Nach 10-14 tägiger Puppenruhe schlüpft der Falter. Zwei Tage vor dem Schlüpfen färben sich die Flügelscheiden der Puppe rötlich, ein sicheres Zeichen daß sie gesund ist. Ansonsten sind die Puppen häufig von einer großen Schlupfwespe besetzt. Als Futterpflanze kommt bei uns nur *Thalictrum aquilegifolium* in Frage, an Akelei, die in Fachwerken vielfach als Futterpflanze genannt wird, konnte die Raupe trotz jahrelanger intensiver Suche nie beobachtet oder gefunden werden.- Die umseitige Farbaufnahme zeigt zwei gezogene Falter der Art.

15.6.1967 ♂, e.l. Rosenegg bei Steyr, 310m (Wesely)  
6.6.1968 ♀, e.l. Wendbachtal/Trattenbach, 650m (Wesely)

Plusia variabilis Pill.: Die Art ist in den Ennstaler Voralpen vielerorts von der Talsohle bis zu den höchsten Erhebungen vorwiegend als Raupe nachgewiesen. Im Au- und Ufergelände des Enns- und Steyrflusses im Flachland um Steyr, wo die Futterpflanze *Aconitum lycoctonum* reichlich vorhanden ist, konnte das Tier indessen nicht mehr nachgewiesen werden, obwohl in älteren Faunenverzeichnissen (Groß) die Art aus dem Au-Gelände um Steyr als selten angeführt wird. Der Falter, der auch am Licht erscheint, ist in



Bildkommentar zur Farbaufnahme auf Tafel 8 (Fortsetzung)

den Tallagen nur wenig gesichtet wird aber mit zunehmender Höhenlage immer häufiger. Seine Hauptflugzeit erstreckt sich in den Tälern von Anfang VI bis Mitte VII, auf den Bergen von Mitte VI bis Ende VII. Vorzeitig geschlüpfte Tiere finden sich bereits Ende V, Nachzügler noch bis Mitte VIII. Die Raupe findet sich nach der Überwinterung ab Mitte V bis Mitte VI, über 1200m einzeln noch bis Mitte VII. Sie ist sehr schnellwüchsig. Ihre Futterpflanze ist *Aconitum lycoctonum*, an der sie nur in Einzelstücken lebt. An zusagenden Orten ist die Raupe häufig aber oft gestochen. Es lohnt sich nur, erwachsene Raupen einzutragen; im Wachstum zurückgebliebene Raupen sind in der Regel von Parasiten besetzt. Entweder sind es Schlupfwespen mittlerer Größe, deren Larven sich aus der Raupe bohren oder große Fliegenlarven, die später aus der fertigen Puppe brechen. Die Puppen, die sich im Freiland relativ leicht finden lassen, finden sich im zusammengezogenen, meist nach unten geknickten Blatt der Futterpflanze oder in allernächster Umgebung an anderen Blättern in einem festen weißen Gespinst. Die Puppenruhe beträgt 10-14 Tage, manchmal schlüpfen die Falter auch schon früher.- Die Farbaufnahme zeigt zwei Falter aus dem Ennstal.

- 31.5.1968 <sup>+</sup> o, e.l. Weißenbachtal/Reichraming, 550m (Wesely)  
 26.7.1967 <sup>+</sup> o, Freilandtier aus Trattenbach, 800m (Wesely)

Die Falter sind in natürlicher Größe abgebildet.  
 Farbaufnahme : Kollege K. Müllner.  
 Bildkommentar: Kollege L. Wesely.

-----  
 -0-0-0-0-0-0-0-0-0-

Nachtrag einiger Noctuiden, die nach Abschluß der Zusammenstellung gemeldet wurden.

- Agrotis  
*praecox* L. 13.7.1968 Hausleiten/Steyr, 340m (Fuchs)
- Xylina  
*furcifera* Hfn. 2.10.1968 Kleinmünchen/Linz (Kremslehner)
- Xanthia  
*gilvago* Esp. 3.u.4.10.1968 Kleinmünchen/Linz (Kremslehner)

Nach Mitteilung unseres Kollegen dürften von dieser Art in Oberösterreich nur alte Fundnachweise um 1920 herum bekannt sein. Um allfällige Stellungnahme hiezu wird ersucht.

Plusia  
moneta F.

Raupen dieser Art wurden von mir heuer in Anzahl aus dem Weissenbachtal, Gemeindegebiet Reichraming eingetragen. Die Falter schlüpfen vom 3.6.-17.6.1968 (Wesely)

Auch Kollege Lichtenberger meldet Raupenfunde vom 19.5.1968 aus Kleinreifling, die Falter schlüpfen ab 12.7.1968 (Lichtenberger)

variabilis Pill. Auch von dieser Art wurden viele Raupen durch unsere Kollegen gesammelt. Folgende Funde melden die einzelnen Kollegen:

Kollege Müllner:

25.5.1968 Mayrhofergraben in Kleinreifling, Höhenlage 600-650m, Raupen in Anzahl

26.5.1968 Sulzbachgraben/Reichraming, Raupen aus Höhenlagen von 5-700m in Anzahl

Kollege Lichtenberger:

19.5.1968 Kleinreifling, einige Raupen aus Höhen von 500-650m;

13.6.1968 Oberland, Gemeinde Gafrenz, einige Puppen;

13.7.1968 Bodenwies/Kleinreifling, Falter in 1350m in Anzahl an der Propangaslampe.

Kollege Wimmer:

27.5.1968 Hinterstoder, 600m, Falter e.l.;

28.5.1968 Wendbachtal b.Trattenbach aus 450-600m, Falter e.l.;

7.6.1968 Kleinreifling, 700m, Falter am Mischlicht;

15.6.1968 Kleinreifling, Falter e.l.;

22.6.1968 Reichraming, 550m, einige Falter an der Petromaxlampe;

27.6.1968 Trattenbach, e.l.;

2.7.1968 Gr.Alpkogel im Ennstal, 1400m Falter e.l.;

13.7.1968 Bodenwies/Kleinreifling, in 1350m Höhenlage Falter sehr häufig an der Petromaxlampe.

Kollege Wesely:

Falter e.l.

30.5.1968)

31.5.1968)

3.6.1968) Weissenbachtal/Reichraming, Raupen

7.6.1968)

12.6.1968)

14.6.1968)

Falter e.l.

10.6.-15.6.1968, insgesamt 5 Stück; Fundort: In der Klausen/Kleinreifling, 600-650m.

<u>Plusia</u>		
<u>chrysis</u> L.	22.6.1968	Reichraming, 550m (Wimmer)
	22.6.1968	Kleinreifling, 600m (Lichtenberger)
<u>bractea</u> F.	23.6.1968	Weissenbachtal/Reichraming (Wesely)
	7.7.1968	Kleinreifling, 700m, a.L. (Wimmer)
	6.9.1968	
	13.7.1968	
		Bodenwies/Kleinreifling, in 1350m a.d.Propangaslampe (Lichtenberger) a.d.Petromaxlampe (Wimmer)
<u>pulchrina</u> Hw.	7.7.1968	Kleinreifling, 700m a.L. (Wimmer)
<u>gamma</u> L.	13.7.1968	Bodenwies/Kleinreifling, in 1350m i. Anz. a.d. Propangaslampe (Lichtenberger)
<u>ain</u> Hochenw.	27.6.1968	Kametrieß/Trattenbach, 780m (Wimmer)
	2.8.1968	
	7.7.1968	
		Kleinreifling, 700m, a.L. (Wimmer)
<u>Erastria</u>		
<u>deceptor</u> Sc.	4.6.1968	Kametrieß/Trattenbach, 780m (Wimmer)
	16.6.1968	Reichraming, 550m (Wimmer)
	19.6.1968	Paukengraben/Ternberg, 500m (Wimmer)
	27.6.1968	Kleinreifling, 600m (Lichtenberger)
<u>fasciana</u> L.	4.6.1968	Kametrieß/Trattenbach, 780m (Wimmer)
	14.6.1968	Paukengraben/Ternberg, 500m (Wimmer)
	27.6.1968	Kleinreifling, 600m (Lichtenberger)
<u>Prothymnia</u>		
<u>viridaria</u> Cl.	15.4.1968	Kleinreifling b. Tag (Lichtenberger)
<u>Catocala</u>		
<u>fraxini</u> L.	27.8.1968	Paukengraben/Ternberg, 500m (Moser)
	6.9.1968	Kleinreifling, 700m, a.L. (Wimmer)
<u>Toxocampa</u>		
<u>viciae</u> Hb.	22.6.1968	Kleinreifling, 600m (Lichtenberger)
<u>Laspeyria</u>		
<u>flexula</u> Schiff.	7.7.1968	Kleinreifling, 700m, a.L. (Wimmer)
<u>Boletobia</u>		
<u>fuliginaria</u> L.	13.7.1968	Hausleiten/Steyr (Lichtenberger)
<u>Zanclognatha</u>		
<u>tarsicrinalis</u> Kn.	7.6.1968	Kleinreifling, 700m, a.L. (Wimmer)
	19.6.1968	Paukengraben/Ternberg, 500m (Wimmer)
	30.8.1968	Kreuzmauer/Trattenbach, 800m (Wimmer)
<u>grisealis</u> Hb.	4.6.1968	Kametrieß/Trattenbach, 780m (Wimmer)
<u>Standfussia</u>		
<u>emortualis</u> Schiff.	4.6.1968	Kametrieß/Trattenbach, 780m (Wimmer)
<u>Madopa</u>		
<u>salicalis</u> Schiff.	4.6.1968	Kametrieß/Trattenbach, 780m (Wimmer)

++++ Angeführte Höhenangaben sind geschätzt +++++

-----  
-o-o-o-o-o-o-o-o-o-o-



G E O M E T R I D E N = S p a n n e r

Endlich wird auch dieser großen Faltergruppe mehr Augenmerk zugewendet. Das ist gut so, denn es wäre schade gewesen, die günstige Gelegenheit zum Aufsammeln dieser Tiere außer acht zu lassen, zumal der vorjährige Sommer und die diesjährige Wetterlage den Geometriden besonders gute Entwicklungsmöglichkeiten boten, die sich durch eine Vielzahl von Individuen auch bemerkbar machte. Viele Daten wurden gemeldet. Hervorzuheben sind hier unsere beiden Kollegen Wimmer und Lichtenberger, die in nimmermüder Arbeit viele wertvolle Funddaten für unseren Faunenbezirk zusammengetragen haben. Kollege Moser, der sich - Gott sei Dank - in letzter Zeit der gerne übersehenen jedoch sehr interessanten Familie der Eupitheciiden verschrieben hat, bringt abschließend in beitragsmäßiger Folge, eine Zusammenstellung der einzelnen Arten dieser Gruppe, für deren richtige Bestimmung er auch verantwortlich zeichnet. Einige Funddaten anderer Kollegen, die aus unserem Bezirk stammen, wurden in diese Zusammenstellung miteingeflochten.

Folgende Daten wurden vermerkt:

<u>Euchloris</u>			
vernaria Hb.	22.6.1968	Reichraming/Ennstal, 500m	(Wimmer)
	22.6.1968	Kleinreifling, 600m	(Lichtenberger)
<u>Phorodesma</u>			
pustulata Hfn.	22.6.1968	Kleinreifling, 600m	(Lichtenberger)
<u>Nemorja</u>			
porinata L.	27.4.1968	Oberland/Gaflenz, Tagfang	(Lichtenb.)
<u>Acidalia</u>			
interjectaria B.	17.7.1963	Steyr Stadt	(Moser det. Mack)
trilineata Sc.	22.6.1968	Kleinreifling, 600m	(Lichtenberger)
bisedata Hfn.	1.8.1968	Kleinreifling, 600m	(Lichtenberger)
aversata L.	27.6.1968	Kleinreifling, 600m	(Lichtenberger)
	4.7.1968	Kametrieß/Trattenbach, 780m	(Wimmer)
f. spoliata Stgr.	27.6.1968	Kleinreifling, 600m	(Lichtenberger)
incanata L.	7.6.1968	Kleinreifling, 700m, a.L.	(Wimmer)
ornata Sc.	1.5.1968	Oberland/Gaflenz, Tagfang	(Lichtenb.)
<u>Codonia (Zonosoma)</u>			
linearia Hb.	16.5.1968	Paukengraben/Ternberg, 500m	(Wimmer)
<u>Rhodostrophia (Pellonia)</u>			
vibicaria Cl.	30.5.1968	Pergern b. Steyr, Tagfang!	(Wesely)
<u>Timandra</u>			
amata L.	9.7.1968	Wolferswald/Steyr, Tagfang!	(Tremel)
<u>Abraxas (Zerene)</u>			
sylvata Sc.	15.6.1968	Reichraming, 500m	(Müllner)

Abraxas (Zerene)

<i>sylvata</i> Sc.	22.6.1968	Reichraming, 550m	(Wimmer)
	22.6.1968	Kleinreifling, 600m	(Lichtenberger)
<i>adustata</i> Schiff.	20.4.1968	Kleinreifling, 600m	(Lichtenberger)
<i>marginata</i> L.	22.6.1968	Reichraming, 550m	(Wimmer)
	22.6.1968	Kleinreifling, 600m	(Lichtenberger)

Bapta

<i>bimaculata</i> F.	16.5.1968	Paukengraben/Ternberg, 500m	(Wimmer)
	27.5.1968	Kametrieß/Trattenbach, 780m	(Wimmer)
<i>temerata</i> Hb.	4.6.1968	Kametrieß/Trattenbach, 780m	(Wimmer)
	7.6.1968	Kleinreifling, 700m a.L.	(Wimmer)

Cabera

<i>pusaria</i> L.	18.6.1968)	Wolferswald/Steyr, Tagfang!	(Tremel)
	9.7.1968)		

Numeria

<i>pulveraria</i> L.	4.6.1968	Kametrieß/Trattenbach, 780m	(Wimmer)
	7.6.1968	Kleinreifling, 700m, a.L.	(Wimmer)
<i>capreolaria</i> F.	20.9.1968	Kametrieß/Trattenbach, 780m	(Wimmer)

Ellopia

<i>prosapiaria</i> L.	22.6.1968	Kleinreifling, 600m	(Lichtenberger)
	7.7.1968	Kleinreifling, 700m, a.L.	(Wimmer)

Metrocampa

<i>margaritaria</i> L.	27.6.1968	Kleinreifling, 700m, a.L.	(Wimmer)
------------------------	-----------	---------------------------	----------

Ennomos (Eugonia)

<i>autumnaria</i> Wernb.	14.9.68	Gründberg/Steyr, Tagfang!	(Tremel)
<i>alniaria</i> L.	2.9.1968	Kleinmünchen/Linz	(Kremslehner)

Selenia

<i>bilunaria</i> Esp.	2.4.1968	Kleinreifling, 600m	(Lichtenberger)
<i>lunaria</i> Schiff.	27.6.1968	Kleinreifling, 600m	(Lichtenberger)
<i>tetralunaria</i> Hfn.	2.4.1968	Kleinreifling, 600m	(Lichtenberger)

Poricallia

<i>syringaria</i> L.	20.7.1968	ein Eispiegel von 32 Eiern an <i>Lonicera alpina</i> gefunden; die Eier sind weinrot. Räumchen schlüpfen ab 4.8., die Falter e.l. vom 27.9.-2.10.1968. Fundort: Gaishörndl Trattenbach, in etwa 900m (Wesely).	
----------------------	-----------	--	--

Gonodonta

<i>bidentata</i> Cl.	27.5.1968	Kametrieß/Trattenbach, 780m	(Wimmer)
----------------------	-----------	-----------------------------	----------

Angerona

<i>prunaria</i> L.	13.6.1968	Rodelsbach/Großraming, 550m	(Wesely)
	18.6.1968	Reichraming, 550m	(Wimmer)
	27.6.1968	Kleinreifling, 600m	(Lichtenberger)

<i>f.sordidata</i> Füssel.	15.6.1968	Reichraming, 500m, a.L.	(Müllner)
----------------------------	-----------	-------------------------	-----------

Urapteryx

<i>sambucaria</i> L.	4.7.1968	Kametrieß/Trattenbach, 780m	(Wimmer)
----------------------	----------	-----------------------------	----------

Epione

- apiciaria* Schiff. 28.5.1968 e.l. Umgebung Steyr (Wimmer)  
22.6.1968 Weissenbachtal/Reichraming (Müllner)

Hypoplectis

*adpersaria* Hb. Dieser Art wurde besonders scharf nachgegangen, hier die einzelnen Daten:

- 21.4.1968)  
23.4.1968) Oberland/Gaflenz, 400-550m sehr  
27.4.1968) Häufig bei Tag (Lichtenberger)  
1.5.1968)  
3.5.1968) Kleinreifling, sehr häufig bei Tag,  
4.5.1968) 3 Falter am Licht (Lichtenberger)  
9.5.1968) Weissenbachtal/Reichraming, auf  
11.5.1968) Trockenwiesen bei Tag nicht selten,  
Höhenlage 500-700m. Eine versuchte ex ovo-  
Zucht gedieh bis nach der dritten Häutung, dann  
gingen die Raupen ein. Als Futter wurde Löwen-  
zahn gereicht. (Wesely).  
11.5.1968 Hinterstoder in 650m (Wimmer)  
11.5.1968 Kuhgraben/Reichraming, 700m (Müllner)

Venilia

- macularia* L. 21.4.1968 Oberland/Gaflenz, hfg. (Lichtenberg.)  
11.5.1968 Weissenbachtal/Reichraming (Wesely)  
22.6.1968 Kleinreifling, 600m (Lichtenberger)

Semiothisa (Macaria)

- notata* L. 22.6.1968 Reichraming, 550m (Wimmer)  
*alternaria* Hb. 1.5.1968 Oberland/Gaflenz (Lichtenberger)

Hibernia

- leucophaearia* 3.3.1968 Obenberg/Mühlviertel (Kremslehner)  
*marginaria* Bkh. 2.4.1968 Kleinreifling, 600m (Lichtenberger)

Phigalia

- pedaria* F. 15.2.1968 Gründberg/Steyr, b. Tag (Tremel)  
2.4.1968 Kleinreifling, 600m (Lichtenberger)

Biston

- isabellae* 14.4.1968 1 ♂; Ramsau/Molln, 650m, eine wei-  
tere Puppe entließ am 29.5.1968 eine Schlupf-  
wespe (Moser).  
*hirtaria* Cl. 20.3.1968 e.p. Wolfernwald/Steyr (Wimmer)  
2.4.1968 Kleinreifling, 600m (Lichtenberger)  
*strataria* Hfn. 2.4.1968 Kleinreifling, 600m (Lichtenberger)

Amphidasys

- betularia* L. 7.6.1968 Kleinreifling, 700m a.L. (Wimmer)  
22.6.1968 Kleinreifling, 600m (Lichtenberger)  
13.7.1968 Bodenwies/Kleinreifling, in 1350m  
an der Petromax-Lampe (Wimmer)

- doubledayaria* M. 19.6.1968 Trattenbach, in 700m (Moser)

<u>Boarmia</u>					
secundaria Esp.	4.7.1968	Kametrieß/Trattenbach, 780m	(Wimmer)		
	2.8.1968	Kametrieß/Trattenbach, 780m	(Wimmer)		
ribeata L.	4.7.1968	Trattenbach, 780m a.L.	(Wimmer)		
	6.9.1968	Kleinreifling, 700m a.L.	(Wimmer)		
repandata L.	22.6.1968	Kleinreifling, 600m	(Lichtenberger)		
	4.7.1968	Kametrieß/Trattenbach, 780m	(Wimmer)		
	6.9.1968	Kleinreifling, 700 a.L.	(Wimmer)		
maculata Stgr.					
f. bastelbergeri	2.8.1968	Trattenbach, 780m a.L.	(Wimmer)		
	3.8.1968	Herndleck/Ternberg	(Moser)		
	6.8.1968				
	9.8.1968	Paukengraben/Ternberg, 500m	(Wimmer)		
roboraria Schiff.	7.6.1968	Kleinreifling, 700m a.L.	(Wimmer)		
	18.6.1968	Wolfernwald/Steyr, Tagfang!	(Trenl.)		
	22.6.1968	Reichraming, 550m	(Wimmer)		
	22.6.1968	Kleinreifling, 600m	(Lichtenberger)		
angularia Thnbg.	27.5.1968	Kametrieß/Trattenbach, 780m	(Wimmer)		
	7.6.1968				
	2.6.1968			Herndleck/Ternberg, 900m	(Moser)
	18.6.1968			Kreuzmauer/Trattenbach, 800m	(Bachl)
	19.6.1968	Trattenbach, 700m	(Moser)		
bistortata Goeze.	2.4.1968	Kleinreifling, 600m	(Lichtenberger)		
f. defessaria Frr.	3.5.1968	Kleinreifling, 600m	(Lichtenberger)		
consonaria Hb.	2.4.1968	Kleinreifling, 600m	(Lichtenberger)		
luridata Bkh.	16.5.1968	Paukengraben/Ternberg, 500m	(Wimmer)		
punctularia Hb.	2.4.1968	Kleinreifling, 600m	(Lichtenberger)		
<u>Gnophos</u>					
furvata F.	13.7.1968	Bodenwies/Kleinreifling, in 1350m	an der Propangaslampe (Lichtenbg.)		
	25.7.1968	Gründberg/Steyr, Tagfang!		(Trenl.)	
glaucinararia Hb.	27.6.1968	Kleinreifling, 600m	(Lichtenberger)		
dilucidaria Hb.	19.6.1968	Paukengraben/Ternberg, 500m	(Wimmer)		
	22.6.1968	Reichraming, 550m	(Wimmer)		
	27.6.1968	Kleinreifling, 600m	(Lichtenberger)		
myrtillata Thnb.	13.7.1968	Bodenwies/Kleinreifling, 1350m an	der Propangaslampe (Lichtenberger)		
<u>Psodos</u>					
quadrifaria Sulz.	3.7.1968	Wurzeralm/Warscheneck, 1400m	(Wimmer)		
<u>Ematurga</u>					
atomaria L.	15.4.1968	Kleinreifling, 600m	(Lichtenberger)		
	21.4.1968	Oberland/Gaflenz	(Lichtenberger)		
<u>Phasiane</u>					
clatratha L.	3.5.1968	Kleinreifling, 600m	(Lichtenberger)		
	22.6.1968				
	13.6.1968			Großraming, 620m	(Müllner)

Scoria

<u>lineata</u> Sc.	13.6.1968	Lumpfgraben/Großraming sehr zahlreich in 550-620m (Wesely, Müllner)
	22.6.1968	Kleinreifling, 600m (Lichtenberger)

Ortholitha

<u>plumbaria</u> F.	16.6.1968	Reichraming, 550m (Wimmer)
<u>cervinata</u> Schiff.	9.6.1968	Weissenbachtal/Reichraming, 600m Raupen in Anzahl, Falter e.l. vom 15.-29.9.68 (Wesely, Moser, Müllner).
	6.9.1968	Kleinreifling, 700m a.L. (Wimmer)
<u>limitata</u> Sc.	1.8.1968	Kleinreifling, 600m (Lichtenberger)
<u>bipunctaria</u> Schiff.	4.7.1968	Kametrieß/Trattenbach, 780m (Wimmer)
	1.8.1968	Kleinreifling, 600m (Lichtenberger)
	6.9.1968	Kleinreifling, 700m a.L. (Wimmer)

Odezia

<u>atrata</u> L.	13.6.1968	Rodelsbach/Großraming, 550m (Müllner)
------------------	-----------	---------------------------------------

Anaitis

<u>præformata</u> Hb.	27.6.1968	Kleinreifling, 600m (Lichtenberger)
	13.7.1968	Bodenwies/Kleinreifling, 1350m an der Propangeslampe (Lichtenberger)

Lobophora

<u>polycommata</u> Hb.	26.3.1968	Stadtgebiet Steyr (Moser)
<u>carpinata</u> Bkh.	26.3.1968	Stadtgebiet Steyr (Moser)
	2.4.1968	Kleinreifling, 600m (Lichtenberger)
	5.4.1968	Herndleck/Ternberg, 780m (Moser)
<u>viretata</u> Hb.	4.6.1968	Kametrieß/Trattenbach, 780m (Wimmer)

Eucosmia

<u>certata</u> Hb.	2.4.1968	Kleinreifling, 600m (Lichtenberger)
--------------------	----------	-------------------------------------

Scotosia

<u>vetulata</u> Schiff.	15.6.1968	Schieferstein/Reichraming, 700m (Moser)
	19.6.1968	Paukengraben/Ternberg, 500m (Wimmer)
	27.6.1968	Kleinreifling, 600m (Lichtenberger)
	4.7.1968	Kametrieß/Trattenbach, 780m (Wimmer)
<u>rhamnata</u> Schiff.	14.6.1968	Stadtgebiet Steyr (Moser)
	29.6.1968	Stadttrand Steyr (Müllner)
	4.7.1968	Kametrieß/Trattenbach, 780m (Wimmer)
	23.7.1968	Trattenbach, 750m (Moser)
<u>badiata</u> Hb.	27.6.1968	Kleinreifling, 600m (Lichtenberger)

Lygris

<u>reticulata</u> F.	2.8.1968)	Kametrieß/Trattenbach, 780m (Wimmer)
	24.8.1968)	
<u>populata</u> L.	18.6.1968	Wolfernwald/Steyr, Tagfang! (Tremel)
	7.7.1968	Obenberg/Mühlviertel (Kremslehner)
<u>associata</u> Bkh.	1.8.1968	Kleinreifling, 600m (Lichtenberger)

Larentia (Cidaria)

<i>fulvata</i> Forst.	7.6.1968	Kametrieß/Trattenbach, 780m (Wimmer)
	22.6.1968	Kleinreifling, 600m (Lichtenberger)
<i>ocellata</i> L.	7.7.1968	Kleinreifling, 700m a.L. (Wimmer)
	1.8.1968	Kleinreifling, 600m (Lichtenberger)
	21.9.1968	Bäckengraben/Ternberg (Kremslehner)
<i>bicolorata</i> Hfn.	27.6.1968	Kleinreifling, 600m (Lichtenberger)
	7.7.1968	Dambachtal b. Steyr, 480m (Moser)
<i>variata</i> Schiff.	4.6.1968	Kametrieß/Trattenbach, 780m (Wimmer)
	7.7.1968	Kleinreifling, 700m a.L. (Wimmer)
	21.9.1968	Bäckengraben/Ternberg (Kremslehner)
<i>stragulata</i> Hb.	10.6.1968	Trattenbach, 750m (Moser det. Mack)
	14.6.1966	Kametrieß/Trattenbach, 780m (Bachl)
	21.9.1968	Bäckengraben/Ternberg (Kremslehner)
<i>juniperata</i> L.	2.6.1968)	Raupen an <i>Juniperus communis</i> ;
	6.8.1968)	Herndleck/Ternberg in 670m bzw. 900m Höhe. Falter e.l. ab 20.9.68 (Moser).
	10.10. 68)	
	13.10. 67)	Kleinmünchen/Linz (Kremslehner)
	14.10. 68)	
	12.10. 68	Enns, am Licht (Kremslehner)
<i>siterata</i> Hfn.	26.5.1968	Raupen auf <i>Acer campestre</i> aus Trattenbach im Ennstal, 600m; Falter e.l. von 15.8.--21.8.1968 (Moser);
	2.4.1968	Kleinreifling, 600m (Lichtenberger)
	21.9.1968	Bäckengraben/Ternberg (Kremslehner)
<i>miata</i> L.	18.4.1968	Paukengraben/Ternberg, 500m (Moser)
<i>truncata</i> Hfn.	13.7.1968	Bodenwies/Kleinreifling, 1350m an der Propangaslampe (Lichtenberger)
<i>immanata</i> Hw.	24.9.1968	Kleinmünchen/Linz (Kremslehner)
<i>aptata</i> Hb.	13.7.1968	Bodenwies/Kleinreifling, 1350m, an der Petromax-Lampe (Wimmer)
<i>olivata</i> Bkh.	20.4.1968	Kleinreifling, 600m (Lichtenberger)
	7.7.1968)	
	6.9.1968)	Kleinreifling, 700m a.L. (Wimmer)
	6.8.1968)	
	9.8.1968)	Herndleck/Ternberg, 780m (Moser)
<i>viridaria</i> F.	4.6.1968	Kametrieß/Trattenbach, 780m (Wimmer)
	7.6.1968	Kleinreifling, 700m a.L. (Wimmer)
	18.6.1968	Kreuzmauer/Trattenbach, 800m (Wimmer)
	22.6.1968	Reichraming, 550m (Wimmer)
	22.6.1968	Kleinreifling, 600m (Lichtenberger)
<i>turbata</i> Hb.	9.8.1968	Paukengraben/Ternberg, 500m (Wimmer)
	13.7.1968	Bodenwies/Kleinreifling, 1350m an der Propangaslampe (Lichtenberger)

Larentia (Cidaria)

<i>salicata</i> Hb.	26.5.1968	Trattenbach/Ennstal, 750m	(Moser)
	2.6.1968	Herndleck/Ternberg, 800m	(Moser)
	27.8.1968	Paukengraben/Ternberg, 500m	(Moser)
	6.9.1968	Kleinreifling, 700m a.L.	(Wimmer)
<i>parallellineata</i>	1.9.1968	Mühlbachtal b. Ternberg, 500m	(Moser)
	1.9.1968	Sulzbach/Reichraming, 550m	(Moser)
	8.9.1968	Herndleck/Ternberg, 780m	(Moser)
<i>fluctuata</i> L.	3.5.1968	Kleinreifling, 600m	(Lichtenberger)
<i>montanata</i> Bkh.	1.6.1968	Reichraming, 550m	(Wimmer)
	7.6.1968	Kleinreifling, 700m a.L.	(Wimmer)
	22.6.1968	Kleinreifling, 600m	(Lichtenberger)
<i>ferrugata</i> Cl.	20.4.1968	Kleinreifling, 600m	(Lichtenberger)
<i>suffumata</i> Hb.	20.4.1968	Kleinreifling, 600m	(Lichtenberger)
<i>pomoeriara</i> Ev.	10.5.1968	Paukengraben/Ternberg, 500m	(Wimmer)
	25.5.1968	Kleinreifling, 650m b. Tag	(Wesely)
	4.6.1968	Kametrieß/Trattenbach, 780m	(Wimmer)
	22.6.1968	Kleinreifling, 600m	(Lichtenberger)
	13.7.1968	Bodenwies/Kleinreifling, 1350m an der Propangaslampe	(Lichtenberger)
<i>designata</i> Rott.	16.5.1968	Paukengraben/Ternberg, 500m	(Wimmer)
	4.6.1968	Kametrieß/Trattenbach, 780m	(Wimmer)
	4.7.1968		
<i>fluviata</i> Hb.	11.10. 66	Kleinmünchen/Linz	(Kremslehner)
<i>caesiata</i> Lang.	18.6.1968	Kreuzmauer/Trattenbach, 800m	(Bachl)
	22.6.1968	Kleinreifling, 600m	(Lichtenberger)
	4.7.1968	Kametrieß/Trattenbach, 780m	(Wimmer)
	13.7.1968	Bodenwies/Kleinreifling, 1350m an der Propangaslampe	(Lichtenberger)
<i>autumnalis</i> Str.	20.4.1968	Kleinreifling, 600m	(Lichtenberger)
<i>flavocinctata</i> Hb.	15.6. 68	Schieferstein/Reichraming, 700m	(Moser)
<i>cyanata</i> Hb.	7.7.1968	Kleinreifling, 700m a.L.	(Wimmer)
	14.7.1968	Kametrieß/Trattenbach, 780m	(Wimmer)
	20.10. 67	Trattenbach, 780m	(Bachl)
<i>tophaceata</i> Hb.	9.8.1968	Herndleck/Ternberg, 780m	(Moser)
	6.9.1968	Kleinreifling, 700m a.L.	(Wimmer)
<i>nebulata</i> Tr.	13.7.1968	Bodenwies/Kleinreifling, 1350m an der Petromax-Lampe	(Wimmer)
<i>verberata</i> Sc.	13.7.1968	Bodenwies/Kleinreifling, 1350m an der Propangaslampe u. der Petromax-Lampe	(Lichtenberger) (Wimmer)
<i>achromaria</i> Lahr.	15.6.1968	Schieferstein/Reichraming	(Bachl)
<i>scripturata</i> Hb.	19.6.1968	Trattenbach/Ennstal, 700m	(Moser)
	18.6.1968	Kreuzmauer/Trattenbach, 800m	(Bachl)
	1.7.1968	Kreuzmauer/Trattenbach, 800m	(Bachl)

<u>Laurentia (Cidaria)</u>		
<i>scripturata</i> Hb.	4.7.1968	Kametrieß/Trattenbach, 780m (Wimmer)
	23.7.1968	Trattenbach i. Ennstal, 700m (Moser)
<i>ocoulata</i> Hfn.	22.6.1968	Kleinreifling, 600m (Lichtenberger)
<i>gallata</i> Hb.	4.6.1968	Kametrieß/Trattenbach, 780m (Wimmer)
	7.7.1968	Kleinreifling, 700m a.L. (Wimmer)
<i>sociata</i> Bkh.	3.5.1968	Kleinreifling, 600m (Lichtenberger)
<i>albicillata</i> L.	27.6.1968	Kleinreifling, 600m (Lichtenberger)
	7.7.1968	Dambachtal b. Steyr, 480m (Moser)
	13.7.1968	Bodenwies/Kleinreifling, 1350m an der Propangaslampe (Lichtenberger)
<i>procellata</i> F.	22.6.1968	Kleinreifling, 600m (Lichtenberger)
<i>tristata</i> L.	21.4.1968	Oberland/Gaflenz, 450m (Lichtenbg.)
	4.5.1968	Kleinreifling, 600m (Lichtenberger)
	11.5.1968	Kuhgraben/Reichraming, 650m (Wesely)
	25.5.1968	In d. Klausen/Kleinreifling (Wesely)
<i>molluginata</i> Hb.	18.6.1968	Kreuzmauer/Trattenbach, 800m (Bachl)
	22.6.1968	Kleinreifling, 600m (Lichtenberger)
<i>affinitate</i> Stph.	1.7.1967	Kreuzmauer/Trattenbach, 800m (Bachl)
<i>alchemillata</i> L.	27.6.1968	Kleinreifling, 600m (Lichtenberger)
<i>minorata</i> Tr.	6.9.1968	Kleinreifling, 700m a.L. (Wimmer)
<i>adaequata</i> Bkh.	6.7.1968	Bodenwies/Kleinreifling, 1350m an der Propangaslampe (Lichtenberger)
<i>albulata</i> Schiff.	2.8.1968	Kametrieß/Trattenbach, 780m (Wimmer)
<i>blomeri</i> Curt.	19.6.1968	Trattenbach, in 750m a.L. (Moser)
	27.6.1968	Kametrieß/Trattenbach, 780m (Wimmer)
<i>luteata</i> Schiff.	4.6.1968	Kametrieß/Trattenbach, 780m (Wimmer)
	7.7.1968	Kleinreifling, 700m a.L. (Wimmer)
<i>obliterata</i> Hfn.	25.5.1968	In d. Klausen/Kleinreifling (Wesely) in etwa 650m bei Tag gefangen.
<i>bilineata</i> L.	1.8.1968	Kleinreifling, 600m (Lichtenberger)
	24.8.1968	Kametrieß/Trattenbach, 780m (Wimmer)
<i>capitata</i> HS.	7.6.1968	Kleinreifling, 700m a.L. (Wimmer)
	18.6.1968	Paukengraben/Ternberg, 500m (Wimmer)
	22.6.1968	Kleinreifling, 600m (Lichtenberger)
<i>silacea</i> Hb.	27.6.1968	Kleinreifling, 600m (Lichtenberger)
	7.9.1968	Paukengraben/Ternberg, 500m (Wimmer)
<i>corylata</i> Thnbg.	16.5.1968	Paukengraben/Ternberg, 500m (Wimmer)
	7.7.1968	Kleinreifling, 700m a.L. (Wimmer)
	6.9.1968	
	26.5.1968	
	19.6.1968	Trattenbach i. Ennstal, 750m (Moser)
18.6.1968	Kreuzmauer/Trattenbach, 800m (Bachl)	



Larentia (Cidaria)

berberata Schiff. 20.4.1968 Kleinreifling, 600m (Lichtenberger)

Phibalapteryx

vitalbata Hb. 20.4.1968)  
22.5.1968) Kleinreifling, 600m (Lichtenberger)  
1.8.1968)

tersata Hb. 27.5.1968 Kleinreifling, 600m (Lichtenberger)

aemulata Hb. 3.5.1968 Kleinreifling, 600m (Lichtenberger)

calligraphata HS. 15.6.1968 Schieferstein/Reichraming in etwa  
750m Höhenlage (Göstl)

Dieser Fund bedarf noch der Bestätigung.

Collix

sparsata Tr. 3.8.1968 Herndleck/Ternberg, 850m (Moser)

Eupitheciën-Funde: In beitragsmäßiger Folge zusammengestellt und kommentiert von Kollegen Moser. Ein großer Teil der angeführten Tiere wurde freundlicherweise von Prof. Dr. Maack, Gmunden, determiniert, wofür ihm nochmals gedankt sei.

Eupithecia

tenuiata Hb. Im März und April 1968 Räumchen mit den Kätschen der Salweide (*Salix caprea*) eingebracht. Etwa Ende April waren alle Raupen verpuppt.

Schlüpfdaten:

Hausleiten/Steyr und Brunnenschutzgebiet  
Steyr e.l. vom 26.5. bis 7.6.1968;

Höllgraben in Garsten b. Steyr, e.l. 8.6.1968;

Wolfers b. Steyr, e.l. 8.6.1968;

Herndleck/Ternberg, 720m, e.l. vom 31.5. bis 19.6.1968.

Ein Stück kam mir in Trattenbach im Ennstal in 750m am 23.7.1968 ans Licht (siehe Abbildungen 22 bis 25 auf Schwarztafel 9).

inturbata Hb. Zwei Raupen gemeinsam mit den Raupen der *Larentia siterata* von *Acer campestre* geklopft. Trattenbach 26.5.1968, 600m. Die Raupen gingen vor der Verpuppung ein.

immundata Zell. 18.5.1966 Trattenbach, 750m a. Licht  
29.5.1968 Gründberg/Steyr.

haworthiata Dbl. (= *isogrammaria* HS.)

Diese Art ist in der Umgebung von Steyr und im Voralpengebiet des Ennstales überall häufig. Ich stellte sie bisher in Höhenlagen von 300m bis 900m in der Zeit vom 18.5. bis 27. Juni fest. Aus dem nahen Grenzgebiet wurde mir ein Fund von Zell b. Waidhofen a. d. Ybbs vom 8.6.1968 durch Koll. Lichtenberger bekannt.

Eupithecia

- plumbeolata* Haw. Im Raume von Steyr fand ich erst ein Stück dieser Art. Brunnenschutzgebiet Steyr 17.7.66 am Tage aufgescheucht. Häufiger dürfte dieser Falter in der Südsteiermark fliegen, wo ich ihn in Kitzeck im Sausal, 450m in Anzahl am Licht fing. 19.u.20.7.1966 (Abbildung 17, 18 auf Schwarztafel 9).
- pini* Retz (= *togata* Hbn., = *abietaria* Goeze, = *strobilata* Bkh)  
Paukengraben/Ternberg, in 500m am 27.6.1963 in Anzahl am Licht; sonst einzeln in Trattenbach 620-750m am 18.5.1966, 14.6.1966, und am 26.5.1968 gefunden. Ein weiterer Fund aus dem nied.öst. Grenzgebiet wurde durch Kollegen Lichtenberger bekannt. 6.6.1968 Zell b.Waidhofen a.d.Ybbs, 350m (siehe Abbildung 5 u. 6 auf Schwarztafel 9).
- bilunulata* Hb (= *strobilata* Hb.)  
Im Ennstal einzeln gefunden:  
Trattenbach 750m, 18.5.1966, 10.6.1966, 26.5.1968 und 19.6.1968;  
Paukengraben/Ternberg 500m, 2.5.1968;  
Schieferstein/Reichraming 700m, 15.6.1968;  
Kreuzmauer/Trattenbach 800m, 18.6.1968;  
(Siehe Abbildung 7, 8 auf Schwarztafel 9).
- linariata* F. Bisher erst ein Tier aus dem Paukengraben b. Ternberg 500m, am 5.6.1964. Das Tier wurde im 8. Jahrgang unseres Jahresschlußberichtes (1966) irrtümlich mit Datum vom 12.7.1966 aus Ternberg gemeldet. Diese Angabe ist im genannten Bericht zu streichen.
- pyrenata* Mab. Im Voralpengebiet um Steyr überall zu finden. Ich fing sie am Licht in 400-300m vom 14.6. bis 23.7.
- laquearia* HS. Paukengraben/Ternberg 500m, am 23.8.1963 und Kitzeck im Sausal, Stmk., 450m, am 20.7.1966.
- exiguata* Hb. Aus der unmittelbaren Steyrer Umgebung am 15.5.1963 und 29.5.1968 gefunden. Im Ennstal vom 18.5. bis 17.6. in Trattenbach gefunden; weiters Kleiner Kohlergraben b. Kleinraming, am 13.5.1966 in 500m und Ternberg 500m am 2.6.1966. Kollege Lichtenberger fand die Art in Zell b.Waidhofen a.d.Ybbs, N.Ö., etwa 6 km vor unserer Landesgrenze am 16.6.1968 in 350m.
- silinata* Assm. Bisher nur am Moserboden/Kaprun, Bundesland Salzburg, in 2200m am 24.7.1965 gefunden.
- venosata* Fab. In Trattenbach u. Ternberg einzeln am Licht. Flugzeit 10.6.-12.7. (Abb.15, 16 Schwarztafel 9).

Eupithecia

egenaria HS.

Von dieser seltenen Art konnte ich bisher einige Stücke im Wendbachtal b. Trattenbach in Höhenlagen von 650-700m finden. Festgestellte Flugzeit 18.5. bis 10.6.- Auf Anraten von Prof. Dr. Mack versuchte ich heuer eine Zucht. Am 26.5. kam mir ein Weibchen ans Licht. Obwohl ich das Tier 10 Tage am Leben erhalten konnte, kam es zu keiner Eiablage. Vielleicht spielte es eine Rolle, daß die Lindenblüten zu dieser Zeit noch fest verschlossen waren. (Falterabbildung unter 13, 14 auf Schwarztafel 9).

extraversaria HS. In Trattenbach 2.7.1965 in 750m am Licht. Weitere Tiere fand ich in Dürnstein/Wachau am 15.7.1966.

centaureata Schiff. (= oblongata Thnbg.)

Im Steyrer Bezirk überall häufig. Gefunden im Stadtgebiet von Steyr und Umgebung, ferner im Alpenvorland in den Niederungen aber auch in Höhen bis zu 1200m. 2. Generationen. Flugzeit Ende Mai bis Ende Juni und Ende Juli bis Anfang September. Aus dem nahen Grenzgebiet gibt Kollege Lichtenberger einen Fund vom 5.6.1968 aus Zell b. Waldhofen, N.Ö., 350m bekannt.

actaeata Walderdf. Ein Tier aus dem Paukengraben/Ternberg vom 1.6.1961 fing Koll. Göstl am Licht. Die Raupe und die Eier, die wesentlich einfacher zu finden sind, fand Koll. Wesely in beträchtlicher Anzahl an folgenden Orten: Pergern b. Steyr 340m, Rosenegg b. Steyr 340m, Wendbachtal b. Trattenbach 450-700m, Weissenbachtal/Reichraming und Kuhgraben/Reichraming 500-700m, Lumpfgraben/Großraming 620m. Die Falter schlüpften vom 24.7. bis 3.8., eine 2. Generation. Die Raupen fanden sich nach den Angaben des Koll. Wesely nur an *Thalictrum aquilegifolium*. Sie sind am besten Mitte V bis Anfang VI zu suchen. Ich fand die Raupe heuer im Sulzbachgraben/Reichraming am 2.9. ebenfalls an *Thalictrum aquilegifolium*.

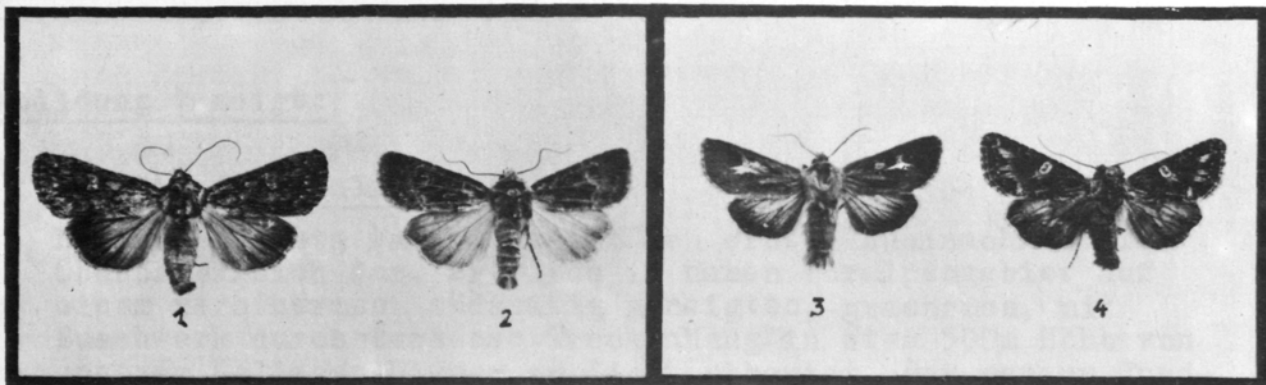
selinata HS.

Paukengraben/Ternberg 500m am Licht am 20.6.1965 und 12.7.1966. Ein weiteres Tier aus Kitzneck, Sausalgeb. Stmk. 450m am 19.7.66.

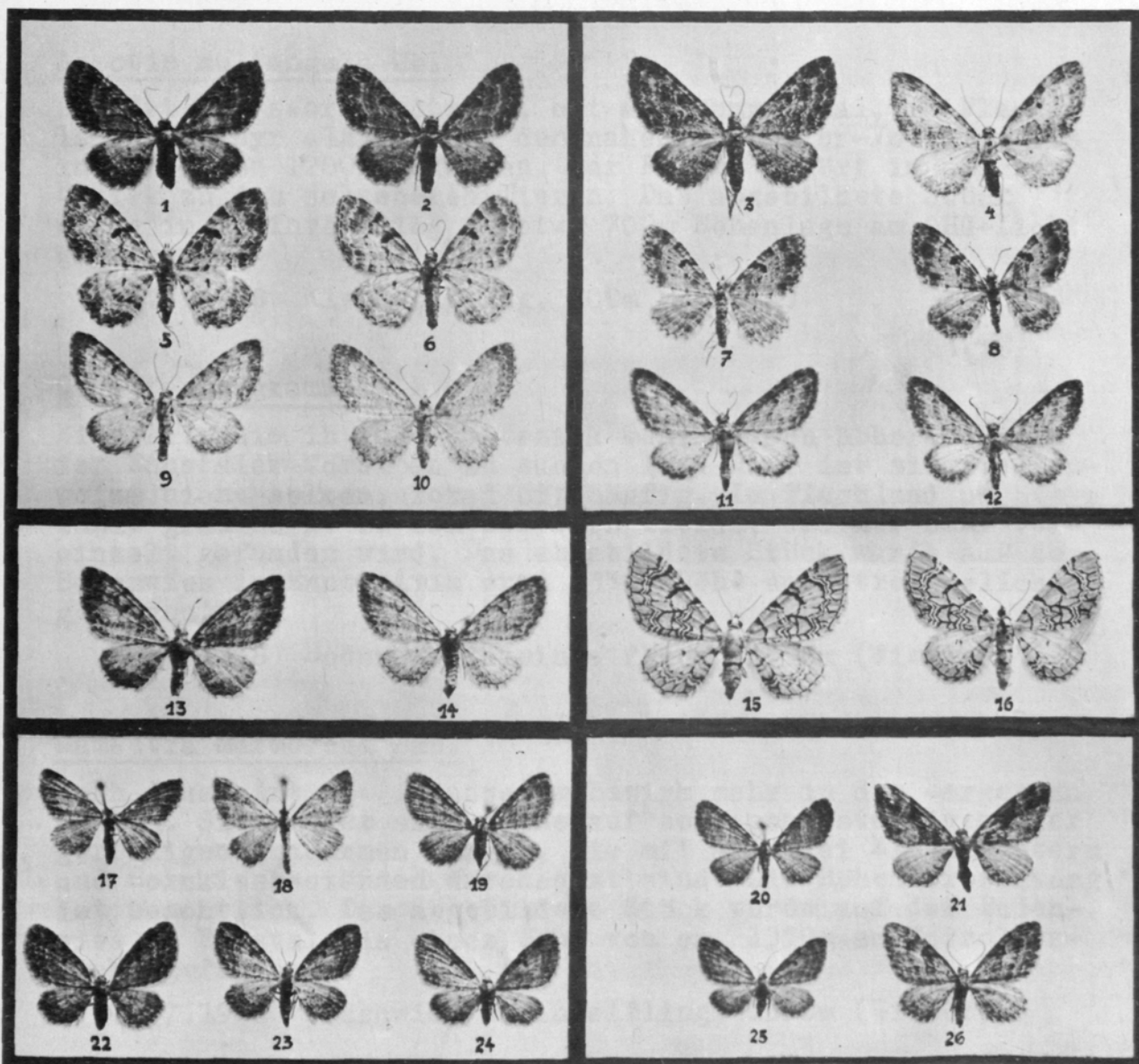
cauchyata Dup.

Paukengraben/Ternberg 500m 2.6.1966 am Licht, Trattenbach 750m am 10.6.1966 u. 14.6.1966; Herndleck/Ternberg 700m, am 2.6.1968 ein Tier bei Tag aufgescheucht. Kleinreifling 600m am 27.6.1968 am Licht, leg. Lichtenberger. (Siehe Abbildung 9 u. 10 auf Schwarztafel 9).

Folge 10



1



2

Bildkommentar siehe nächste Seite

Bildkommentar zu Schwarztafel 9Abbildung 1 zeigt:1 Agrotis forcipula Hb.

Der abgebildete Falter stellt den ersten Fundnachweis für Oberösterreich dar. Er wurde im nahen Voralpengebiet auf einem xerothermen, südseitig geneigten, grasarmen, mit Buschwerk durchstandenen Trockenhang in etwa 500m Höhe von unserem Kollegen Wimmer am Licht erbeutet. Der genaue Fundort ist der Paukengraben in Ternberg.

19.6.1968 Paukengraben/Ternberg, 500m (Wimmer)

2 Agrotis multangula Hb.

Die Art ist sehr zerstreut, oft auch nur lokal, im Flachland um Steyr als auch in den nahen Ennstaler-Voralpen bis in Höhen von 1200m gefunden. Der Falter gehört in unserem Bezirk zu den selteneren Tieren. Das abgebildete Stück wurde in Kleinreifling in etwa 700m Höhenlage am OHG-Licht gefangen.

7.7.1968 Kleinreifling, 700m (Wimmer)

3 Cerapteryx graminis L.

Eine Art, die in unserem Bezirk mehr in den höheren Lagen der Ennstaler-Voralpen zu suchen ist. Hier ist sie stellenweise nicht selten, lokal oft häufig. Im Flachland um Steyr zählt *graminis* L. zu den seltenen Tieren, das nur sehr vereinzelt gefunden wird. Das abgebildete Stück wurde auf der Bodenwies im Ennstal in etwa 1350m Höhe am Petrolgaslicht gefangen.

13.7.1968 Bodenwies/Kleinreifling, 1350m (Wimmer)

4 Mamestra marmorosa Bkh.

Auch diese Art ist in unserem Bezirk mehr in den Bergen zu suchen. Sie findet sich gerne auf sonnigen, steinigen oder gerölligen grasarmen Hängen, die mit allerlei Kleinkräutern und Hornkleebeständen durchsetzt sind. Die Höhenverbreitung ist beachtlich. Das abgebildete Stück wurde auf der Bodenwies im Ennstal, in einer Höhe von ca. 1350m am Petrolgaslicht gefangen.

13.7.1968 Bodenwies/Kleinreifling, 1350m (Wimmer)

Alle Falter sind in natürlicher Größe abgebildet. Leider konnten die Aufnahmen infolge allzufeiner Aufrasterung der Negative nur sehr verdunkelt wiedergegeben werden. Aufnahmen Koll.K.Müllner.

## Bildkommentar zu Schwarztafel 9 (Fortsetzung)

Abbildung 2 zeigt uns aus der Gruppe der Eupitheciiden folgende Falter:

Eupithecia icterata Vill. = subfulvata Haw.

- |   |                              |           |                  |         |
|---|------------------------------|-----------|------------------|---------|
| 1 | Eup. icterata Vill., f. dice | 23.7.1968 | Trattenbach 750m | (Moser) |
| 2 | Eup. icterata Vill., f. dice | 23.7.1968 | Trattenbach 750m | (Moser) |
| 3 | Eup. icterata Vill.          | 23.7.1968 | Trattenbach 750m | (Moser) |

Eupithecia succenturiata L.

- |   |                       |           |  |         |
|---|-----------------------|-----------|--|---------|
| 4 | Eup. succenturiata L. | 30.7.1968 | Gurktaler-Alpen/Flattnitz in<br>1500m, Kärnten | (Moser) |
|---|-----------------------|-----------|--|---------|

Eupithecia pini Retz = togata Hb. = abietaria Goeze = strobilata Ed.

- |   |                |           |                  |         |
|---|----------------|-----------|------------------|---------|
| 5 | Eup. pini Retz | 14.6.1966 | Trattenbach 750m | (Moser) |
| 6 | Eup. pini Retz | 26.5.1968 | Trattenbach 750m | (Moser) |

Eupithecia bilunulata Hb. = strobilata Hb.

- |   |                     |           |                  |         |
|---|---------------------|-----------|------------------|---------|
| 7 | Eup. bilunulata Hb. | 26.5.1968 | Trattenbach 750m | (Moser) |
| 8 | Eup. bilunulata Hb. | 10.6.1966 | Trattenbach 750m | (Moser) |

Eupithecia cauchyata Dup.

- |    |                     |           |                  |         |
|----|---------------------|-----------|------------------|---------|
| 9  | Eup. cauchyata Dup. | 10.6.1966 | Trattenbach 750m | (Moser) |
| 10 | Eup. cauchyata Dup. | 2.6.1966  | Ternberg 500m    | (Moser) |

Eupithecia subumbrata Schiff. = scabiosata Bkh.

- |    |                         |           |                         |         |
|----|-------------------------|-----------|-------------------------|---------|
| 11 | Eup. subumbrata Schiff. | 18.5.1966 | Trattenbach 750m        | (Moser) |
| 12 | Eup. subumbrata Schiff. | 2.6.1968  | Herndleck/Ternberg 770m | (Mos.)  |

Eupithecia egenaria HS.

- |    |                   |           |                  |         |
|----|-------------------|-----------|------------------|---------|
| 13 | Eup. egenaria HS. | 10.6.1966 | Trattenbach 750m | (Moser) |
| 14 | Eup. egenaria HS. | 18.5.1966 | Trattenbach 750m | (Moser) |

Eupithecia venosata Fab.

- |    |                    |           |                  |         |
|----|--------------------|-----------|------------------|---------|
| 15 | Eup. venosata Fab. | 2.7.1965  | Trattenbach 750m | (Moser) |
| 16 | Eup. venosata Fab. | 10.6.1966 | Trattenbach 750m | (Moser) |

Eupithecia plumbeolata Haw.

- |    |                       |           |                       |         |
|----|-----------------------|-----------|-----------------------|---------|
| 17 | Eup. plumbeolata Haw. | 19.7.1966 | Kitzeck/Sausal, Stmk. | (Moser) |
| 18 | Eup. plumbeolata Haw. | 17.7.1966 | Steyr                 | (Moser) |

Eupithecia haworthiata Dbl. = isogrammaria HS.

- |    |                       |           |       |         |
|----|-----------------------|-----------|-------|---------|
| 19 | Eup. haworthiata Dbl. | 29.5.1968 | Steyr | (Moser) |
| 20 | Eup. haworthiata Dbl. | 29.5.1968 | Steyr | (Moser) |

Eupithecia sinuosaria Ev.

- |    |                     |           |                  |         |
|----|---------------------|-----------|------------------|---------|
| 21 | Eup. sinuosaria Ev. | 26.6.1967 | Klagenfurt-Stadt | (Moser) |
|----|---------------------|-----------|------------------|---------|

Eupithecia tenuiata Hb.

- |    |                         |           |                         |         |
|----|-------------------------|-----------|-------------------------|---------|
| 22 | Eup. tenuiata Hb., e.1. | 8.6.1968  | Höllgraben/Garsten      | (Moser) |
| 23 | Eup. tenuiata Hb., e.1. | 31.5.1968 | Herndleck/Ternberg 770m | (Mos.)  |
| 24 | Eup. tenuiata Hb., e.1. | 12.6.1968 | Herndleck/Ternberg 770m | (Mos.)  |
| 25 | Eup. tenuiata Hb.       | 3.6.1968  | Steyr                   | (Moser) |

Eupithecia sobrinata Hb.

- |    |                    |           |               |         |
|----|--------------------|-----------|---------------|---------|
| 26 | Eup. sobrinata Hb. | 27.8.1968 | Ternberg 500m | (Moser) |
|----|--------------------|-----------|---------------|---------|

Die Falter sind im Größenverhältnis von 1:1,4 abgebildet.  
Aufnahmen Koll. Karl Müllner

Eupithecia

- satyrata Hb. Paukengraben/Ternberg 500m am 2.6.1968, Traun-Au b. Hörsching am 4.7.1957, St. Cassian, Prov. Bozen, Italien, 1200m 18.6.1966; alle Falter am Licht.
- tripunctaria HS. (= albipunctata Haw.) Überall häufig. Aus Steyr Stadt und unmittelbarer Umgebung vom 4.5. bis 2.6. und vom 24.7. bis 12.8. in 2. Generationen gefunden. Im Voralpengebiet vom 25.4. bis 25.6. und wiederum vom 23.7. bis 26.8. bis in Höhen von 750m ebenfalls in 2. Generationen gefunden.
- absinthiata Cl. Nur ein Fund aus dem Wendbachtal b. Trattenbach aus 600m am 26.6.1965.
- assimilata Dbl. Ein Tier aus Münichholz/Steyr, am 27.8.1964 in der Dämmerung gefangen.
- vulgata Haw. Nur wenige Funde. Herndleck/Ternberg 770m am 2.6.1968, Umgebung Steyr am 6.6.1968, St. Cassian, Prov. Bozen, Italien am 18.6.1966 aus 1200m Höhenlage.
- denotata Hb. (= campanulata HS.)  
Var. atraria HS. Am 2.7.1965 ein Stück in Trattenbach in 750m am Licht.
- castigata Hb. Im Bezirk Steyr überall häufig von Anfang V bis Anfang VII. Ferner ein Fund aus dem nahen nied.öst. Grenzgebiet: 13.6.1968 Zell b. Weidhofen a.d. Ybbs, N.Ö. (Lichtenberger).
- icterata Vill (= subfulvata Haw.)  
Im Stadtgebiet Steyr bisher nicht gefunden. Im Alpenvorland kommt die Art nicht selten ans Licht - festgestellt vom 12.7. bis 28.8. - wobei die f. dice etwas stärker vertreten ist. Ein Weibchen vom Herndleck/Ternberg vom 6.8.68 aus 770m legte 25 Eier. Die Räumchen schlüpfen nach 8 u. 9 Tagen. Von der gereichten Schafgarbe (*Achillea millefolium*) nahmen die Raupen ausschließlich die Blätter, an den Blüten konnte ich sie nie beobachten. Ab 17.9.1968 verpuppten sich die Tiere in einem lockeren Gespinnst. (Abb. 1, 2 u. 3, Schwarztaf. 9).
- succenturiata L. Im Bezirk Steyr bisher nicht gefunden. Ein Tier erhielt ich auf der Flattnitz 1500m, Gurktaler Alpen/Kärnten am 30.7.1968 am Licht. (Siehe Abbildung 4 auf der Schwarztafel 9).
- impurata Hb. Nur wenig Funde. Paukengraben/Ternberg, 500m am 21.8.1968 am Licht; Kametrieß/Trattenbach, 780m am 4.7.1968 am Licht (Wimmer); Dürnstein/Wachau, N.Ö., am 12.8.1966 a. Licht.

Eupitheciasubumbrata Schiff. (= *scabiosata* Bkh.)

Nicht allzuseiten.

Paukengraben/Ternberg 500m, 9.6.1963 und 20.6.1965 am Licht;

Herndleck/Ternberg 770m, 2.6.1968 i. Anz. a. L.; Trattenbach i. Ennstal in 750m am 18.5.1966, 10.6.1966, 19.6.1968;

Schieferstein/Reichraming 700m, am 15.6.1968. (Siehe Abbildung 11, 12 auf Schwarztafel 9).

sinuosaria Ev. Stadtgebiet Klagenfurt 1 Falter am 26.6.1967 an einem erleuchteten Schaufenster. Auf Anraten von Hrn. Prof. Dr. Mack suchte ich heuer bei uns im Bezirk ohne Erfolg die Raupe an *Chenopodium album*; (Falterabbildung siehe Bild 21 auf Schwarztafel 9).

distinctaria HS. Bei uns im Voralpengebiet im Juni und Anfang Juli nicht selten.

indigata Hb. Selten gefunden. Paukengraben/Ternberg 500m am 22.5.1962 am Licht, leg. Göstl; weiters Dürnstein/Wachau, N.Ö. am 14.5.1966.

pimpinellata Hb. Ein Tier das nur spärlich in Erscheinung tritt. Paukengraben/Ternberg 500m, 12.7.1966; Trattenbach i. Ennstal 750m, 23.7.1968; Herndleck/Ternberg in ca. 780m am 9.8.1968; f. *lantoseata* Mill., Wendbachtal b. Trattenbach 26.6.1964; weitere Funde: Dürnstein/Wachau 12.8.1966, 28.8.1967; Stotzing/Leithagebirge, Burgenland, in 280m am 13.8.1966.

nanata Hb. Bisher erst ein Tier von der Erich-Hütte am Hochkönig/Salzburg in 1600m am 28.7.1965.

innodata Hfn. Ein Tier fand ich im Steyrer Grenzgebiet. Ernstshofen a. d. Enns, N.Ö. und weitere Funde in Dürnstein in der Wachau: 14.5.1966, 12.8. u. 13.8.1966, 20.8.1967.

virgaureata Dbl. In den Gebieten um Trattenbach und Ternberg gemeinsam mit *Eup. castigata* und *Eup. lariciata* am Licht gefangen (Juni und Anfang Juli), jedoch nicht so häufig wie die beiden anderen Arten.

abbreviata Steph. Dürnstein/Wachau, N.Ö. am 14.5.1966.

tantillaria Bsd. (= *pusillata* Hb.)

Gehört mit *tripunctaria* HS. und *castigata* Hb. zu den häufigsten Eupitheciern im Bezirk Steyr. Sie kann sowohl am Licht als auch bei Tag leicht erbeutet werden. Besonders fiel mir die Art heuer am 4.4. u. 5.5. am Herndleck b. Ternberg in etwa 780m Höhe auf. Beim Durchstreifen der aufgelichteten Fichtenwaldbestände mit der Gaslampe, zum Absuchen der blühen-



- den männlichen Salweidenkätzchen nach überwinterten Eulen, die sich von dort leicht in den Schnee schütteln lassen, waren immer mehrere *tantillaria* gleichzeitig im Schein der Lampe zu beobachten. Wesentlich seltener konnte ich zwischendurch einige *Eup.lanceata* Hb. erbeuten. Ein *tantillaria*-Weibchen trug ich lebend ein. Bis zum 6.5.1968 erhielt ich 30 Eier. Die Räumchen schlüpften am 14.5.1968. Die lebhaften Raupen nahmen ausschließlich die älteren Triebe der Fichte. Nach etwa 8 Wochen begann die Umwandlung bei der mir fast alle Raupen verendeten. Kollege Lichtenberger meldet die Art aus dem nahen nied.öst. Grenzgebiet vom 29.5.1968 aus Zell b.Waidhofen a.d.Ybbs, 350m.
- sobrinata* Hb. Paukengraben/Ternberg 500m, 28.8.1964, 27.8.1968; f. *expressaria* HS. 23.8.1964. Gasteig/Stubaital, Tirol, 1170m, 1.u.2.1967. (Siehe Abbildung 26 auf Schwarztafel 9).
- lariciata* Frr. Im Flachland um Steyr selten. Ich fing ein Tier in Gleink b.Steyr am Licht, konnte jedoch bisher weder Lärche noch Wacholder in der Nähe des Fundortes feststellen. Im Voralpengebiet des Steyrer Bezirkes gehört *Eup. lariciata* Frr. zu den häufigsten Tieren des Genus. Es fehlt dort allerdings auch nicht an Lärche. Flugzeit Ende V bis Anfang VII. Aus dem nahen nied.öst. Grenzgebiet meldet Lichtenberger die Art. Zell b.Waidhofen a.d.Ybbs 350m am 29.5.1968.
- lanceata* Hb. Im ganzen Bezirk überall häufig. Steyr Stadt 18.4.1963, 7.5.1965, 12.5.1965; Kleiner Kohlergraben b.Kleinraming 480m, 7.5.1965; Paukengraben/Ternberg 500m, 18.4.1968; Herndleck/Ternberg 730m, 5.4.1968, 750m, 4.5.1968; Kleinreifling 600m, 2.4.1968 (Lichtenberger).
- expallidata* Gn. Kametriesß/Trattenbach 780m, 12.8.1965, Kreuzmauer/Trattenbach, 800m, 18.8.1965.
- veratraria* HS. An geeigneten Örtlichkeiten in den Voralpen nicht selten. Die meisten Puppen überwintern zweimal, manche bis zu viermal. Die Raupe findet sich an und in den Samenkapseln des Weißen Germers (*Veratrum album*); sie ist eine arge Mordraupe und delectiert sich gerne an in Umwandlung befindlichen Raupen oder Puppen. Die Raupe ist jahrweise häufig am Hohen Nock b.Molln, in 1300-1500m Anfang IX zu finden (Wessly). Bis jetzt nur wenige Funde: Trattenbach 750m, 10.6.1966, Paukengraben/Ternberg 500m, 26.6.1964.

# ZOBODAT - [www.zobodat.at](http://www.zobodat.at)

Zoologisch-Botanische Datenbank/Zoological-Botanical Database

Digitale Literatur/Digital Literature

Zeitschrift/Journal: [Steyrer Entomologenrunde](#)

Jahr/Year: 1968

Band/Volume: [0010](#)

Autor(en)/Author(s): Steyrer Entomologenrunde Steyrer Entomologenrunde

Artikel/Article: [Noctuiden= Eulen \(Funddaten\) 23-51](#)