

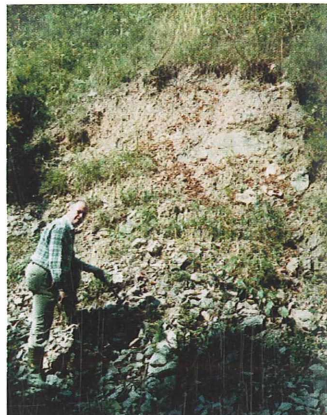
Renato Vidrih, Vili Rakovc

Močno razgiban teren med Kamnikom in Tuhinjsko dolino je posledica intenzivne tektonike. Prelomi v smeri zahod–vzhod so razkosali tako permske kot triasne plasti, ki sestavljajo to območje. Zaradi zanimive geološke zgradbe je bilo iskanje mineralov na tem področju uspešno, saj smo tik ob stiku triasnih in permskih plasti odkrili nahajališče barita, ki ga spremljata kalcit in pirit.

Na poti iz Radomelj mimo naselja Rova se pri naselju Kolovec začenjajo permske plasti. Severno od Kolovca se izmenjujejo kamnine različnih starosti, od spodnjetriasnih, srednjeperskih do zgornjeperskih.

Nahajališče je v zgornjeperskih dolomitiziranih apnencih, ki prehajajo v skrilavce, laporje in meljevce. Zgornjeperske plasti je težko ločiti od dolomitov, laporjev, apnencev, skrilavcev, meljevcev in peščenjakov spodnjetriasne starosti (skit), ki izdajajo na levem bregu potoka.

Najlepše kristale **barita** smo našli pod kmetijo Čeh, severno od naselja Kolovec. Kristalizira v manjših gnezdih v satatem dolomitiziranem apnencu na desnem bregu potoka. Popolnoma prozorni kristali barita so veliki do 10 mm, v glavnem pa prevladujejo le nekajmilimetrski. Kristali so sploščeni po c-osi in podaljšani v smeri a-osi, zato so tankploščati.



Zgornjeperske plasti, v katerih lahko najdemo kristale barita, kalcita in pirita. Foto: Renato Vidrih



Kristali barita so veliki do 5 mm in prekriti z rdečkastimi oprhi. Najdba in zbirka Vilija Rakovca. Foto: Miha Jeršek



Kristali barita z vključki rdeče obarvanih mineralov; 4 mm. Najdba in zbirka Vilija Rakovca. Foto: Miha Jeršek



Brezbarvni kristali barita zapolnjujejo votlinice v dolomitiziranem apnencu; 8 x 4 mm. Najdba in zbirka Vilija Rakovca. Foto: Miha Jeršek

V posameznih primerih so se razvili biterminirani kristali. Prevladujejo prozorni, lahko so beli, nekateri pa imajo rdečkast oprh.

Baritovi kristali rastejo med kristali **kalcita**, ki so veliki do 10 mm. Večina gnezd je zapoljenih samo s kalcitovimi kristali, le v nekaterih pa so tudi kristali barita.

Na nahajališču so v svetlem dolomitiziranem apnencu nekoliko nižje ob potoku tudi kristali **pirita** v pentagonskih dodekaidrih, ki pa niso večji od nekaj milimetrov. Pirit je posejan v oprhah po kalcitu, redkeje pa je vraščen v kristalih kalcita.

Literaturni vir:

PREMRU, U., 1982: *Osnovna geološka karta SFRJ 1:100 000, tolmač za list Ljubljana*. Zvezni geološki zavod, Beograd.

ZOBODAT - www.zobodat.at

Zoologisch-Botanische Datenbank/Zoological-Botanical Database

Digitale Literatur/Digital Literature

Zeitschrift/Journal: [Scopolia, Journal of the Slovenian Museum of Natural History, Ljubljana](#)

Jahr/Year: 2006

Band/Volume: [Suppl. 3](#)

Autor(en)/Author(s): Vidrih Renato, Rakovc Vili

Artikel/Article: [Barit, kalcit in pirit iz Rove pri Radomljah. 326-327](#)