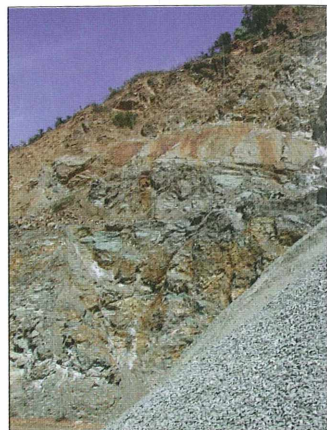


Ludvik Penhofer, Miha Jeršek

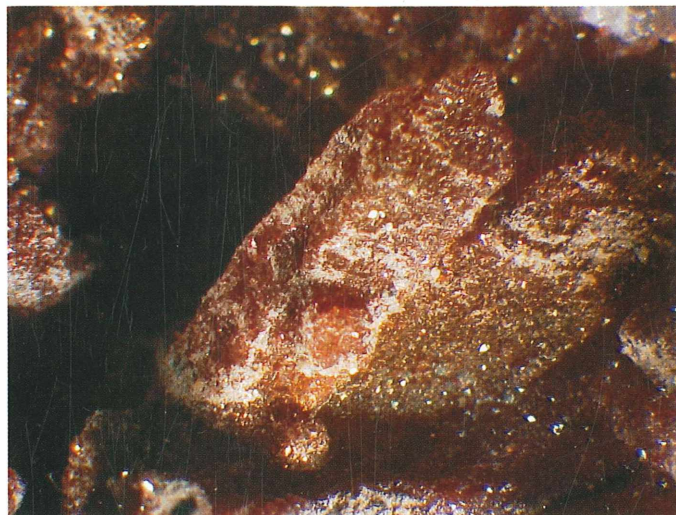
Kamnolom Sotina leži na severozahodnem delu občine Rogašovci, okoli 20 km zračne črte od Murske Sobote, v bližini slovensko-avstrijske meje. Imenovan je po vasi Sotina, ki leži 1 km južneje. Kamnolom na zahodni strani Sotinskega brega so odprli leta 1987.

V kamnolomu prevladuje močno metamorfoziran diabaz oziroma metadiabaz, ki pripada geotektonski enoti Centralnih Alp. V metadiabazu so aplitne žile in medplastne hidrotermalne žile. V njih najdemo bolj ali manj popolno razvite kristale pirita, kremenca, albita, sljude in še nekaterih drugih mineralov. Nastali so z izločanjem iz vročih mineralnih raztopin. Hidrotermalni procesi so povzročili tudi sekundarne spremembe prikamnine, med katerimi je najbolj izrazita kloritizacija.

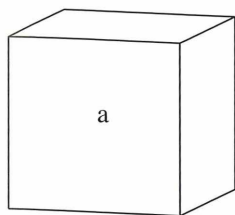
Za iskanje mineralov so najprimernejše že od daleč opazne kremenove žile, ki so lahko debele tudi 10 cm. Velika večina jih je zapoljenih samo z drobnozrnatim masivnim kremenom. V srednjih delih nekoliko razširjenih razpok pa lahko najdemo tudi kristale. Najbolj prepoznaven je **pirit** v drobnih zlatorumenih kristalih z razvitimi ploskvami kocke. Posamezni kristali so veliki do 5 mm, skupki pa do 3 cm. Med njimi so razmeroma redko povsem brezbarvni in prozorni kristali **kremenca**. Do



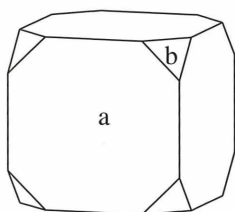
*Detajl iz kamnoloma Sotina leta 2004. Kamnine so ponekod precej limonitizirane. Foto: Miha Jeršek*



*Kristali kremenca, veliki do 10 mm, so posuti z drobnimi kristali kalcita in ankerita. Zbirka Prirodoslovnega muzeja Slovenije. Foto: Miha Jeršek*



A



B

Kristali pirita v kamnolomu Sotina imajo razvite ploskve kocke  $a\{100\}$  (A) v kombinaciji s ploskvami oktaedra  $b\{111\}$  (B).  
Risbi: Miha Jeršek

sedaj najdeni ne presegajo 1 cm. Prostor med skupki kremenovih kristalov je zapolnjen s porcelansko belim **albitom**, tudi v samskih kristalih in dvojčkih karlovarskega tipa, velikih do 3 mm. Kristali **muskovita** so redki in veliki do 5 mm. Vse našteje minerale lahko prekriva najmlajši temnozelen drobnozrnat mineral iz kloritove skupine. V levem oziroma severnem delu kamnoloma so tudi karbonatne žile. Prevladuje drobni sedlasto razviti **dolomit**, ki je prekrit z **limonitom** tako, da so kristali videti kot drobni kristali siderita ali ankerita. Ponekod so v limonitu drobni gručavi ali natečni skupki **goethita**, veliki do 3 cm.

Mineralna združba v kamnolomu Sotina je torej kar pestra. Čeprav do sedaj najdeni kristali niso pretirano veliki, pa nas omenjena parageneza navdaja z upanjem, da bodo dela v kamnolomu zagotovo odkrila še kakšen lep mineral. Žilni kremen z nadihom vijoličaste barve je že eden od razlogov, da bomo kamnolom še kdaj obiskali.

Literaturni vir:

JERŠE, M., 2002: *Elaborat o klasifikaciji in kategorizaciji izračunanih zalog in virov tehnične ga kanna – metadiabaza v kamnolomu Sotina s stanjem 31.12. 2002* (geologija, str. 8-9). Cestno podjetje Murska Sobota, Murska Sobota.

# ZOBODAT - [www.zobodat.at](http://www.zobodat.at)

Zoologisch-Botanische Datenbank/Zoological-Botanical Database

Digitale Literatur/Digital Literature

Zeitschrift/Journal: [Scopolia, Journal of the Slovenian Museum of Natural History, Ljubljana](#)

Jahr/Year: 2006

Band/Volume: [Suppl\\_3](#)

Autor(en)/Author(s): Penhofer Ludvik, Jersek Miha

Artikel/Article: [Minerali iz kamnoloma Sotina. 366-367](#)