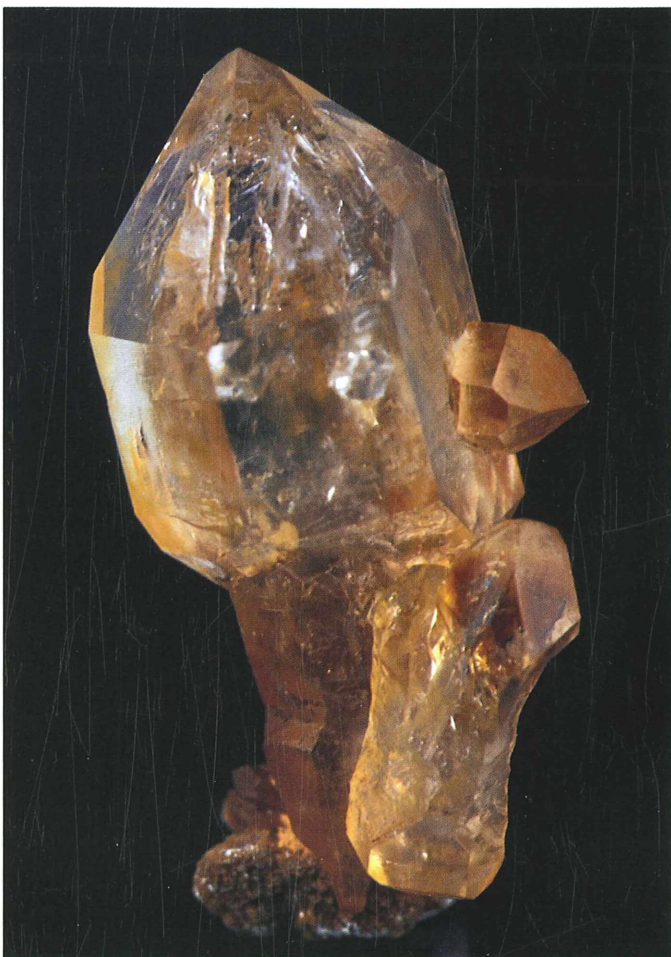


Vili Podgoršek

Odkritje kremenca v Halozah je bila pred leti novost, saj v pisnih virih ni bilo mogoče najti omembe kremenovih kristalov na tem območju Slovenije. Do odkritja nahajališča je prišlo po spletu naključnih dogodkov. Okrog Dobrške gore v Kozmincih so sicer domačini poznali kremenove kristale že desetletja, zbiralci pa smo jih tam našli šele leta 1998.



Lepo razvit žezlast kristal kremenca iz Dobrine, 49 x 24 mm, na katerem je priraščeni še nekaj manjših kristalov. Na spodnjem delu kristala je ohranjena podlaga, kar je v tem nahajališču redko. Najdba in zbirka Vilija Podgorška. Foto: Ciril Mlinar



Avtor prispevka in lastnik kremenovne parcele na Dobrini leta 2003. Foto: Miha Jeršek



Skoraj vsi kristali z nahajališča Dobrina imajo rjavkaste limonitne prevleke. Skupek kristalov na sliki, 41 x 35 mm, pa je prevlečen s precej debelo plastjo limonita, zato je tako izrazito rjavo obarvan. Najdba in zbirka Vilija Podgorška. Foto: Ciril Mlinar



Eden imenitnejših skupkov kristalov kremen iz Dobrine; dolžina 128 mm. Najdba in zbirka Franca Goloba. Foto: Ciril Mlinar

Po številu in velikosti primerkov najpomembnejše nahajališče **kremena** na Pečinah v Dobrini pa smo odkrili šele leta 2001. Dan je bil tako hladen, da sem ob prvem ogledu s Francem Medvedom, ki me je obvestil o novem kamnologu, po pomoti pobral celo nekaj koščkov ledu. Na razkopanem površju je ležalo nekaj kremenovih kristalov, dolgih do 3 cm. Ker je bil material razrinen z buldožerjem in pomešan, kristali pa so bili na raznih krajih, nekaj časa nismo uspeli najti izvornega nahajališča. Zato smo poizkušali na več mestih.

Plasti konglomerata, ki se ponekod izmenjujejo z rjavkastimi plastmi peščenjaka, so se izkazale nezanimive. V konglomeratu so karbonatni prodniki pogosto že izluženi. Peščenjak je razlomljen v različno velike kose, vmes je odložena preperina, pomešana z gozdno prstjo, vse pa je prepređeno s koreninami tako, da je plastnost težko določiti. Kristali so le v posameznih razpokah. Večina kristalov je že zdavnaj odpadla s kamnine, zato so primerki s kristali na matični kamnini redki in zaradi tega zelo cenjeni med zbiralci. Kristali so praviloma prekriti z bolj ali manj debelimi limonitnimi prevlekami. Nekateri so samo rahlo rjavkasto obarvani, z drugih pa lahko rjavo skorjo zlahka odluščimo.

Po več obiskih nahajališča smo ugotovili, da glavna razpoka s kremenom poteka diagonalno preko odkopanega mesta in se nadaljuje v pobočju vzporedno s površjem. Plitvo pod površino smo zato izkopali skoraj deset metrov dolg rov. Delo so ovirale drevesne korenine in pomanjkanje svetlobe. Na dveh mestih smo do površja izkopali nekakšen zračnik, ki je osvetljeval čelo izkopa. Razpoka je bila ponekod široka skoraj 20 centimetrov, zato smo lahko z roko otipali kristale. Največji primerki so bili kot nekakšni stebri postavljeni prečno na razpoko. Na desni strani



Kristal izrašča iz manjšega kremenovega prodnika, kar je svojevrstna posebnost dobrinskega nahajališča; 15 x 10 mm. Najdba in zbirka Vilija Podgorška. Foto: Ciril Mlinar



Veliko kristalov kremenca v Dobrini ima izrazito skeletne ploskve; 40 x 27 mm. Najdba in zbirka Vilija Podgorška.
Foto: Ciril Mlinar

razpoke je v dolžini več metrov potekala trdna plast peščenjaka, podobna nekakšni pregradi, zato smo kopali predvsem levo od glavne razpoke, da se je prostor razširil in omogočal napredovanje. Glavni razpoki je sledilo še več manjših, ki so se izklinjale, nato pa spet na novo odpirale. Zapolnjene so bile s preperelo kamnino in rastlinskimi ostanki. Veliko kremenovih kristalov je bilo že razpokanih. Skoraj vsi kristali imajo razpoke, v katere se je zalezla preperina, ki jo je težko očistiti. Kristali so zato motni, kar je najbolj vidno pri večjih primerkih.

Našli smo skeletne, žezlaste in zelo pogosto preraščene kristale kremenca. Posebno zanimivi so primerki, ki so se razvili na celih ali prelomljenih kremenovih prodnikih. Takih smo našli le kakšnih deset. Posebnost so še združbe številnih sprijetih različno velikih kristalov, ki so odpadli s sten razpoke in se nabrali na njenem dnu, kasneje pa se med seboj zrasli. Takšne primerke smo poimenovali kar *kristalna breča*. Posamezni kosi peščenjaka so lahko z vseh strani obraščeni z milimeter ali dva velikimi kristali. Večina je bogatih z različnimi vrstami vključkov. Poleg trdnih vključkov vsebujejo tudi ogljikovodikove, ki fluorescirajo belo v ultravijolični svetlobi.

Posamezni kristali dosegajo zavidljive dimenzije. Žezlasti kremenca so veliki do 6 cm. Na nekaterih je vidnih šest do



Dva razgibana kremenova kristala sta priraščena na podlagi iz manjših kristalov kremen; 40 x 36 mm. Zbirka Vilija Podgorška. Foto: Ciril Mlinar

sedem priraščenih con. Tudi primerki obojestransko zaključenega, biterminiranega skeletnega kremenja so lahko dolgi do 6 cm. Kristale, ki so vzporedno zraščeni iz desetih kristalov z razvitimi ploskvami in so obojestransko zaključeni, smo poimenovali *snopasti kremen*. Ti so tudi največji, preko 10 cm.

Redko smo našli odtise školjk, ki pa niso v celoti ohranjeni. Med plastmi so tudi močno zdrobljene temne pole organskih ostankov.

Nahajališče je v gozdu in zato nam je prijazen lastnik zemljišča dovolil iskati kristale. Večkrat nas je celo obiskal in nas povabil na dom, pomagal pa je tudi z marsikakšno koristno informacijo.

Manjše nahajališče kristalov **kremenja** je še ob cesti, ki povezuje Globočec z Dobrino. Redke razpoke v sivi lapornato peščeni kamnini so pogosto zapolnjene samo s **kalcitom**. Na nekaj mestih se toliko odprejo, da so med množico kalcitovih kristalov, ki podlago v celoti pokrivajo, vidni tudi do 1 cm veliki lepo razviti kristali kremenja. Nahajališče je sedaj že v celoti poraslo. Ob skrbnem iskanju je mogoče odkriti le ostanke kalcitnih žilic. Verjetno je podobnih lokacij v bližnji okolici še nekaj.

Literaturni viri:

- VIDRIH, R., V. MIKUŽ, 1995: *Minerali na Slovenskem*. Tehniška založba, Ljubljana.
- ŽORŽ, M., A. REČNIK, 1998: *Kremen in njegovi pojavi v Sloveniji*. Galerija Avsenik, Begunje.
- ANIČIĆ, B., M. JURIŠA, 1985: *Tolmač geološke karte Rogatec*. Zvezni geološki zavod, Beograd.
- PODGORŠEK, V., 2004: *Pomen odkritja in značilnosti kremenovih kristalov z nahajališča na pečini v Dobrini*, Zbornik Žetale in Žetalanci nekoč in danes, Občina Žetale, Žetale.

ZOBODAT - www.zobodat.at

Zoologisch-Botanische Datenbank/Zoological-Botanical Database

Digitale Literatur/Digital Literature

Zeitschrift/Journal: [Scopolia, Journal of the Slovenian Museum of Natural History, Ljubljana](#)

Jahr/Year: 2006

Band/Volume: [Suppl. 3](#)

Autor(en)/Author(s): Podgorsek Vili

Artikel/Article: [Kremen na Dobrini. 418-421](#)