

Grundfarbe fast verdrängen. Auf dem Kopffortsatze eine gelbe Mittellinie, seine Unterseite pechschwarz. Gesicht und Brust dunkel-

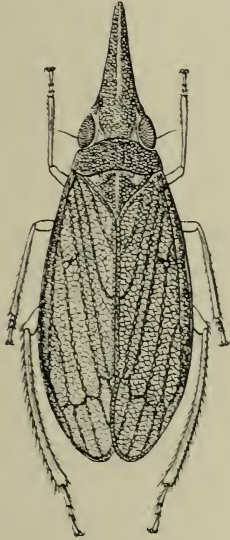


Fig. 4.

braun, ersteres mit feinen gelben Pünktchen; Beine rotbraun, Vorder- und Mittelschenkel schwärzlich; Hinterleib schwarz, mit gelben Segmentsäumen. Auf den Adern der Deckflügel gelbe Knötchen. Flügel grau, hinten dunkler.

Kopffortsatz doppelt so lang wie der Scheitel, fast drehrund, etwas schief nach oben gerichtet, Spitze aufgebogen. Pronotumränder vorn und hinten flach gebogen.



Fig. 4a.

Long. c. tegm. 11 mm.

Hab. Formosa: Fuhosho (SAUTER c., 1 ♀).

Eine neue Art der Kudu-Antilope.

VON PAUL MATSCHIE.

P. S. PALLAS hat in seinem Werke: *Miscellanea Zoologica* im Jahre 1766 auf Seite 9 eine *Antilope Strepsiceros* beschrieben:

„16. *Antilope Strepsiceros*. *Strepsiceros*. Caji apud Gesn. quadr. p. 295. Le Condoma Buffon. hist. nat. XII. p. 301 t. 39 (cornua). *Species Belgis ad Prom. B. Spei habitantibus sub nomine Koedoe*, quod Kudu s. Koudou pronunciat, nota, quo titulo et cornua plurima et integrum caput missa vidi. Cornuum sesqui tripedalium situs et convolutio ut in *A. Cervicapra*; sutura seu carina a fronte incipiens omnes legit spiras; interius cornuum latus versus basin subrugosum est, color, antequam polita fuerint, niger. Capitis (quod *Cervi* adulti capite majus est) color cervino obsoletior, fusciorque; circa oculos albicans area, e qua taeniola nivea procurrit, supra rostrum cum compari juncta angulo fere recto. Totius animalis, ut et cornuum, iconem proposuit D. Houttuyn in supra jam

citatae historiae naturalis nimis fidelites Linnaeanae, belgicae tertio primae sectionis Volumine, tab. 26.“

Später, im Jahre 1777, konnte PALLAS in der *Spicilegia Zoologica*, Fasc. 12, 68 bis 71, die Beschreibung eines mit Gehörn versehenen Felles veröffentlichen, welches er von J. H. EDLER aus Lübeck als Geschenk erhalten hatte. Nach diesem Fell ist das von SCHREBER auf Tafel 267 im Jahre 1784 veröffentlichte Bild mit der Unterschrift *Antilope Strepsiceros* PALL. angefertigt worden. Aus der Beschreibung seien folgende Merkmale hervorgehoben:

... ab ipsa gula incipit crista setis plus minus semipedalibus per collum, usque ad paleare continuata, initio nigra, hinc fusco canoque mixta. Similis crista a summo vertice, per cervicem, usque ad dorsi medium continuata, setis paulo tenuioribus, in cervice fere semipedalibus ... Cauda longiuscula, fere asinina, setis rudioribus vestita, alba, tractu longitudinali brunescente, terminata flocco nigro setarum quadripollicarium ... Color in toto corpore exsolete fuscus, fere qualis in Alce nostrate; striga a scapulis alba spinalis, subinterrupta, versus caudam deficiens, quae decussatur lineis tribus albis, truncum posticum versus alvum cingentibus, quartaque per clunes descendente. — Rostrum supra longitudinaliter brunneo-fuscum; Striga alba utrinque ante oculum obliqua, supra rostrum angulo fere recto convergit, non penitus coadunata; striga parotica pone oculos incipiens, directione priori contraria obliqua. Latera cinerascens; at truncus subtus longitudinaliter fuscus. Inguina nudiuscula albida, unde pergit fascia alba antice per crura postica longitudinalis, infraque medias gambas evanescens. Pedes rufi, antici supra flexuras gambarum, postici ad calcaneum usque; at coronae unguularum et ambitus spuriarum nigrescunt.

Dieses Kudu war jung [in specimine meo (juniore?) p. 69]; das Gehörn hat geradlinig gemessen nur eine Länge von 1' 11" 2''' , also wenig über 60 cm.

SCHREBER'S Abbildung unterscheidet sich von der durch PALLAS gegebenen Beschreibung dadurch, daß auf ihr noch eine weiße Binde vom Ohre zum Mundwinkel angegeben ist. In der Kopffärbung und Stirnzeichnung stimmt das Bild aber mit *strepsiceros* PALLAS 1766 überein und kann deshalb wohl rechtmäßig mit diesem Namen bezeichnet werden.

BUFFON'S *Le Condoma*, auf die PALLAS verweist, mag ebenfalls hierher gehören, und auch die Beschreibung, welche PETER KOLBE, *Caput bonae spei hodiernum*, Nürnberg 1719, III. 42, gibt, paßt ganz gut auf dieselbe Form. Andere Schriftsteller schildern das

Kudu ähnlich, nur wird die Anzahl der weißen Streifen auf dem Rumpfe verschieden angegeben.

GOTTHELF FISCHER in seiner Zoognosia führt auf Seite 459 unter den Synonymen von *Antilope strepsiceros* einen *Cervus capensis* COLLINI, Comment. palat. I. p. 487, c. fig. bon., an.

COSMO A. COLLINI, der Geheimsekretär und Direktor des Naturhistorischen Museums des Kurfürsten von der Pfalz, hat im Jahre 1766 in den *Historia et Commentationes Academiae Electoratis Scientiarum Elegantiorum Literarum Theodoro-Palatinae*, vol. I, Mannheim, p. 487 bis 491, die Beschreibung und Abbildung eines Kudus gegeben, das ebenfalls zu *A. strepsiceros* gerechnet werden muß. COLLINI nennt es „Cerf du Cap de Bonne espérance“.

Dieser *Cervus capensis* FISCH. braucht nicht weiter berücksichtigt zu werden, da FISCHER ihn nicht als besondere Form unterscheidet, sondern nur als lateinische Übersetzung eines Literaturhinweises anführt.

PALLAS bezieht sich außer auf BUFFON noch auf HOUTTUYN, der in *Natuurlijke Historie 1762*, Eerst Deels, Derde Stuk, Taf. XXVI, die Ostküste Afrikas als Heimat desjenigen Kudus nennt, welches er dort abbildet.

Da aber PALLAS davon spricht, daß die Belgier am Kap der Guten Hoffnung das Tier mit dem Namen „Kudu“ bezeichnen, und da seine Beschreibung auf A. VOSMAER'S *Beschrijving van de Africaansche Condou van de Kaap de Goede Hoop*, Amsterdam 1783, 12 bis 15, Tab. XVI, ganz gut paßt, so darf man wohl annehmen, daß *A. strepsiceros* auf ein Kudu zu beziehen ist, welches über Kapstadt aus dem Innern des Kaplandes gekommen war. VOSMAER nennt den Gammafluß (p. 10) als Heimat dieser Antilope.

Hierher gehört auch *Cemas Kuhdu* OKEN, Lehrbuch der Naturgeschichte 1816, 733; seine Beschreibung stimmt bis auf die Zahl der weißen Rumpfbinden mit SCHREBER'S Tafel überein. Er hat die von J. M. BECHSTEIN übersetzte Ausgabe von TH. PENNANT, *Allgemeine Übersicht der vierfüßigen Tiere*, 1799, 83, benutzt.

Ferner sind Synonyme zu *A. Strepsiceros* PALL. *Strepsiceros kudu* GRAY, *List of the Specimens of Mammals* 1843, 155, und *Str. excelsus* SUNDEVALL, *Kgl. Vetenskaps Akad. Handlingar* (1844) 1846, LXV 196, weil sie nur zur Vermeidung des Gleichklanges zwischen dem Genus- und Speziesnamen aufgestellt sind.

Von *A. strepsiceros* PALL. muß wohl ohne Frage diejenige Antilope abgetrennt werden, welche S. DANIELL, *African Scenery*, 1804 Nr. 6, aus dem Quellgebiet des Oranje abgebildet hat, und

die später von H. SMITH in E. GRIFFITH, Cuvier, The Animal Kingdom, 1827, IV, 359 bis 360, unter dem Namen *Damalis Strepsiceros* beschrieben und dann l. c. V. 365 als besondere Unter-gattung *Strepsiceros Strepsiceros* aufgefaßt worden ist.

Aus H. SMITH'S Angaben sei folgendes hervorgehoben: „On the forehead the colour of the hair is black; a white line passing over the orbits, unites and forms a kind of crescent on the chaffron; the chin likewise is white, and furnished with a kind of beard, which, as in the Aigoceri, soon drops out: but from the throat to the end of the dewlap depends a long and loose fringe of coarse black hair, and a similar ridge forms a mane on the neck and stands up over the withers to the middle of the back. Beneath this mane a line of white hair passes down the spine to the tail, traversed by four or five others from behind the shoulders to the hips, and two, three or four more across the croup, forming in all eight or nine cross streaks, which terminate at the belly, or on the thigh; the edge of the buttocks is white down to the houghs, and long hairs of the same colour fill the anterior part of the ears; the chaffron, sides of the head, back of the ears, shoulders, body and croup, are of a buff-gray, usually appearing darker in stuffed specimens; the inside of the ears, behind the white piles, throat, dewlap, belly and legs rufous-buff; the tail, which does not reach to the houghs, is white above, edged with grayish-dun, and terminated with long black hairs; the hoofs are short and firm. . . . The female . . . more faintly marked' with three or four cross lines on the sides and one or none on the thighs.“

Als Heimat seines Kudu gibt er den östlichen Teil der Kapkolonie, Caffraria, die Ebenen der Karooberge und die Gegend um die Quellen des Gariep herum an.

Dieselbe Form hat wohl W. C. HARRIS in den Portraits of the Game and Wild Animals of Southern Africa, 1840, Taf. 20, vor sich gehabt. Er schreibt:

„Face brown becoming almost black on the forehead; a white line passing from the base of the horns over the orbits, unites on the chaffron in the form of a crescent; three white spots on either cheek below the eye. Chin white bearded. A long loose fringe of hair variegated black, white, and dun, depending from the dewlap, and a coarse standing brown mane extending loosely from the crown of the head almost to the tail. General colour of the coat, a silvery buff gray, or sky blue, marked with a white line along the spine beneath the mane, and intersected by five or six transverse white ribbons running downwards from it to the belly,

and four more over the croup. Buttocks, posterior portion of the abdomen, and part of the inside of thighs, white. Legs rufous dun below the knees and hocks. A black and a white spot on the posterior side of each fore-arm. Tail rufous, two feet long, edged with white, tapering to a point, and tipped with sable. . . ."

Von *A. strepsiceros* PALL. unterscheidet sich dieses Kudu durch folgende Merkmale: Die Stirn ist fast schwarz, aber nicht „cervino obsoletior fusciorque“, oder, wie PALLAS im Jahre 1777 sagt, „brunneo-fuscum“. Die weiße Binde vor den Augen bildet einen Halbkreis, aber keinen rechten Winkel. Die Halsmähne ist am Kinn weiß und im weiteren Verlaufe schwarz, weiß und dunkelbraun gescheckt, aber nicht braun und grau gemischt.

Die allgemeine Färbung des Körpers wird im Text als silvery buff grey, or sky blue angegeben; bei dem von PALLAS untersuchten Kudu war sie „exolete fuscus, fere qualis in Alce nostrate. Bei dem von HARRIS beschriebenen Bock sind mindestens 9 weiße Querbinden vorhanden, allerdings bei dem weiblichen Kudu weniger, bei *A. strepsiceros* PALL. nur 4.

HARRIS hat seine Kudu in der Nähe der Cashanberge nahe der Wasserscheide zwischen den Zuflüssen des Limpopo und denen des zum Oranje abwässernden Likwa oder Ky Gariep, aber schon im Limpopogebiete gesammelt. Er nennt sie *Strepsiceros capensis* unter Benutzung einer im Jahre 1834 von A. SMITH im South African Quarterly Journal II 223 gebrauchten Bezeichnung.

Da es vorläufig nicht gelungen ist, diese Zeitschrift in Deutschland zu ermitteln, kann hier nicht festgestellt werden, ob der Speziesname *capensis* ohne genaue Beschreibung nur zur Vermeidung eines Gleichlautes mit dem Gattungsnamen gegeben worden ist oder ob ihm etwa eine Beschreibung zugrunde liegt.

Im ersteren Falle würde *capensis* synonym zu *strepsiceros* werden, im anderen Falle aber müßte dieser Name bestehen bleiben, falls die Beschreibung nicht mit derjenigen von *strepsiceros* übereinstimmt. Man darf aber wohl annehmen, daß A. SMITH im Jahre 1834 dieselbe Kuderasse beschrieben hat, wie später in seinen Illustrations. Diese unterscheidet sich sehr von der durch H. SMITH beschriebenen; sie hat weder eine schwarze Stirn, noch einen halbkreisförmigen weißen Stirnfleck und ihre Läufe sind nicht wesentlich anders gefärbt als die Schultergegend. Die von H. SMITH beschriebene Kudu-Antilope möge zum Unterschiede von dieser und von *A. strepsiceros* PALL. vorläufig *Strepsiceros hamiltoni* heißen.

Die *Damaliscus (Strepsiceros) capensis* A. SMITH in Illustrations of the Zoology of South Africa, Mammalia, 1849, Taf. XLII und

XLIII, ist dem *A. strepsiceros* PALL. ähnlicher als der von H. SMITH beschriebenen Form, hat wie *A. strepsiceros* eine bräunliche Stirn und eine rechtwinklige Binde vor den Augen, aber die allgemeine Färbung ist nicht „exsolete fuscus fere qualis in Alce nostrate“, sondern „rufous gray“, und die Gliedmaßen haben dieselbe Färbung; sie sind nicht wie bei jenem rötlich. Die Unterseite des Körpers ist weiß mit rostfarbigem Ton, nicht so dunkel wie die Rumpfseiten; es sind nicht 4, sondern 7 bis 8 weiße Rumpfbinden vorhanden, und die Halsmähne ist nicht im oberen Teile schwarz, dann grau und braun gemischt, sondern hellrostbraun.

A. SMITH sagt, daß die meisten der von ihm beschriebenen Säugetiere aus den zwischen 25° und $27^{\circ} 58'$ ö. L. und 31° und $23^{\circ} 28'$ s. Br. gelegenen Gebieten stammen, d. h. entweder aus den Gebieten des oberen Oranjebeckens oder aus demjenigen des Limpopo.

Aus der Nähe der Wasserscheide zwischen dem Limpopo und Oranje haben wir schon ein wesentlich anderes Kudu kennen gelernt. Beide Formen zeigen auch auffallende Unterschiede im Gehörn. Bei *Str. hamiltoni* ist die Spiralwindung eng gestellt, bei der anderen Rasse sehr offen, weit ausgezogen. Ein von KREBS am Likwa-Gariep-Fluß erbeuteter, im Berliner Museum befindlicher Schädel 8804, der früher in der Anatomischen Sammlung unter Nr. 5548 gewesen war, hat im unteren Teile des Gehörns eine größte lichte Weite von 45 cm, eine geringste lichte Weite von 42 cm, ist also eng gewunden; dagegen sind die entsprechenden Maße bei dem Gehörn 8803, aus der Nähe von Lijdenburg in Transvaal, 39:25 cm, und bei einem vom Missionar MEBUS aus Transvaal ohne nähere Ortsbezeichnung früher erworbenen Gehörn 6335 sind sie 35:24 cm.

Man darf also wohl annehmen, daß *Str. hamiltoni* am Ky-Gariep oder Likwaflusse lebt oder wenigstens gelebt hat, und *Str. capensis* A. SM. am oberen Limpopo.

W. L. SCLATER in The Fauna of South Africa I, 1900, 242, hat ein Kudu von Barberton in Transvaal vor sich gehabt aus dem Stromgebiete des Krokodilflusses.

Dieses Kudu scheint wieder von den bisher erwähnten verschieden zu sein. Die Gesamtfärbung ist blaß aschbraun, die Haare der Halsmähne sind an der Wurzel und an der Spitze braun, in der Mitte aber weißlich, die Rückenmähne ist an den Schultern dunkelbraun, sonst teils braun, teils weiß; 6 bis 7 weiße Querbinden sind auf dem Rumpfe vorhanden. Die dunkle Zeichnung auf den Unterarmen ist nicht scharf abgesetzt.

Wahrscheinlich wird sich bei genauer Durchmusterung der bisher veröffentlichten Abbildungen und Beschreibungen noch eine ganze Reihe weiterer Kudu-Formen vermuten lassen.

Folgende sind bis jetzt noch beschrieben worden:

1. *Antilope Tendal* der Araber, RÜPPELL in CRETZSCHMAR'S Atlas zu der Reise im nördlichen Afrika von EDUARD RÜPPELL, 1826, 22; als *Antilope Tendal* RÜPP. von J. B. FISCHER, Synopsis Mammalium, 1829, 475, in die Nomenklatur eingeführt. RÜPPELL'S Beschreibung lautet: „Größe eines Pferdes; Hörner schwarz und gewunden, wie bei dem Addax, aber viel größer und dicker. Hautfarbe rotbraun. Stirn schwarz; Hinterfüße schwärzlich; Schwanzquaste sehr lang. Bewohnt die Wüste von Sinerie und kommt in der Regenzeit bis Ambukol vor.“

2. *Antilope chora* RÜPPELL ebendort, ebenfalls von J. B. FISCHER als *Antilope chora* RÜPP. in seine Synopsis aufgenommen: „Größe eines Pferdes. Hörner des Männchens lang, dick und gewunden, wie ein Korkzieher. Das Weibchen hat keine. Der Balg schwarzgrau; die Füße unten in die Quere weißgestreift. Lebt in bergigten Gegenden.“

RÜPPELL erwähnt in „Neue Wirbelthiere zu der Fauna von Abyssinien gehörig“, 1835 bis 1840, diese *A. chora* nicht, und nennt „Tendal“ als die Bezeichnung der Kudu-Antilope in Nubien und Kordofan; er unterscheidet die in Abyssinien lebenden nicht von südafrikanischen. „Chora“ ist vielleicht gleich „Qarua“ oder „Garua“, dem Namen des Kudu in Tigre und um Massaua.

3. *Tragelaphus strepsiceros* PALLAS, Variet. *Abessinica* HEUGLIN. PETERMANN'S Mitth. 1861, 16. (Arabisch: Njellet. Abessinisch: A'gasen. Massauanisch: Garrua.)

An der Massauanischen Küste paarweise, wahrscheinlich auch in den Somaliländern (in Nordostafrika nur südlich vom 16° n. Br.).

Die durch von HEUGLIN angewendete Bezeichnung ist nomen nudum. Später hat HEUGLIN in den Sitzb. Akad. Wien LIV, 1866, 61, einen *Strepsiceros Kudu abyssinicus* GRAY erwähnt, der nach ihm mit *A. Tendal* CRETZSCHM. gleich sein soll. Wo GRAY den Namen gebraucht haben soll, kann ich nicht finden.

4. *Strepsiceros strepsiceros zambesiensis* HOLUB bei LORENZ, Ann. Mus. Wien, IX, 1894, Notizen, 63:

„Sie sind im Allgemeinen merklich kleiner, dabei erscheinen Hals und Nacken stärker; die Achsen ihrer Hörner verlaufen nahezu parallel, während dieselben bei den Kudas vom Caplande mehr weniger divergieren; die Farbe der ersteren ist dunkler gelbbraun, die der letzteren heller, mehr röthlichbraun; nur die

Jungen von diesen nähern sich bis zum zweiten Jahre den ersteren in der Färbung; das Haar der Kudus vom Zambesi ist feiner, dichter, glänzender, und das Fell zeigt nie so nackte oder spärlich behaarte Stellen, wie jenes der Capkudus auch da aufweist, wo die Thiere nicht durch das Anreiben in den dichteren Gebüschcn ihre Haare verloren haben.“ Leschumowälder an der südöstlichen Grenze des Marutserreiches und nordwestlichen Matabelelandes.

5. *Strepsiceros strepsiceros bea* HELLER (Smithson. Misc. Coll. vol. 61, No. 13, S. 3) vom Donyo Gelsha östlich des Baringo-Sees in Ostafrika.

Ähnlich der abessinischen Rasse *Str. strepsiceros chora* in der geringen Zahl der Streifen, aber auf der Rückenmitte an den Ohrspitzen und den Binden am Fesselgelenk dunkler; das Fell ist langhaariger und die weißen Streifen sind schärfer. Lebhafter gefärbt als die typische Rasse von Südafrika.

Lederbraun mit ockerfarbigem Ton, auf der Rückenmitte rötlich-schwarzbraun (seal-brown) mit einem weißen Längsstrich. 8 weiße Querbinden auf der rechten und 6 solche auf der linken Seite. Unterseite ockerfarbig mit schwarzer Mittelbinde auf der Brust. Weichen und Innenseite der Läufe weißlich, ihre Vorderseite ockerfarbig. Eine Binde über den Hufen und die Hinterseite der Fessel schwarz; über der schwarzen Binde auf der Vorderseite der Fessel ein großer weißlicher Fleck. Schwanzoberseite ebenso wie der Rumpf gefärbt, an der Spitze dunkler walnußbraun: Schwanzunterseite weiß. Hals bräunlichgrau (drab-gray), Nacken mit einer dünnen Mähne aus langen, dunkelbraunen Haaren, die nicht bis zur Halswurzel reicht, aber am Widerrist wieder sichtbar ist. Oberkopf walnußbraun, jederseits mit diagonaler weißer Binde vom Auge her bis zu der auf der anderen Gesichtseite befindlichen. Gesichtseiten bräunlichgrau (ecru-drab) mit 2 undeutlichen Flecken unter dem Auge; Lippen und Kinn weiß; Außenseite der Ohren schmutzig graubraun (hair-brown), Spitzenhälfte dunkelbraun (seal-brown), innen und an der Wurzel weißlich.

Herr Hauptmann FROMM hat auf seiner in den Jahren 1908 und 1909 in Deutsch-Ostafrika unternommenen Forschungsreise ein Fell mit Beinknochen und Schädel, ein Kopffell mit Schädel und einen einzelnen Schädel von *Strepsiceros* am Mpombolobache, etwa unter 31° 10' ö. L. und 7° 23' s. Br. gesammelt. Der Mpombolo fließt in den Mfuissi, den Oberlauf des Msadia, der zunächst nach Norden und dann plötzlich nach Süden zum Kawu sich wendet in der Richtung auf den Rukwasee.

Das Fell mit den Beinknochen und den einzelnen Schädel hat er dem Berliner Museum als Geschenk überlassen; das Fell ist in der Schausammlung aufgestellt worden. Der dazugehörige Schädel blieb im Besitze des Herrn Hauptmann FROMM in Teterow, Mecklenburg-Schwerin, ebenso auch das Kopffell mit dem Schädel. Beide sind in Deutsche Jäger-Zeitung, Bd. 57, 1912, 85, abgebildet worden.

Diese Kudu-Antilope läßt sich mit keiner der bisher beschriebenen Formen vereinigen. Sie unterscheidet sich von *strepsiceros* dadurch, daß die Augen nicht weiß umrandet sind, die weiße Gesichtsbinde nicht in rechtem Winkel geknickt, sondern in sehr flachem Winkel gebogen ist und daß hinter dem Auge keine weiße Binde sich befindet.

A. Tendal soll eine schwarze Stirn, schwärzliche Hinterfüße und rotbraune Hautfarbe haben; das Mpombolo-Kudu hat eine schokoladenbraune Stirn, helle Hinterfüße und dunkelgraubraune Hautfarbe.

Auch mit *A. chora* läßt es sich nicht vereinigen, weil es weder schwarzgrau ist, noch unten in die Quere weißgestreifte Füße hat.

Strepsiceros zambesiensis kann nicht in Frage kommen, weil das Mpombolo-Kudu nicht dunkler gelbbraun, sondern dunkelgraubraun gefärbt ist und ein sehr weit ausladendes Gehörn hat.

Ferner darf man es auch nicht als *Strepsiceros hamiltoni* bezeichnen, weil die Stirn nicht fast schwarz ist, die weiße Gesichtsbinde nicht bis an die Hörner heranreicht, der Fleck auf der Hinterseite der Vorderbeine nicht schwarz, sondern dunkelbraun mit weißlichen Spitzen und die Grundfärbung nicht silberig gelbgrau oder himmelblau, sondern graubraun ist.

Auch zu *Str. capensis* darf man es nicht ziehen, weil dieses Kudu viel heller gefärbt ist und eine weißliche Unterseite hat.

Endlich unterscheidet es sich von *Str. bea* HELLER durch die lebhaft braungraue Färbung ohne ockerfarbigen Ton, die größere Anzahl von weißen Querbinden, den hell eisengrauen Hals, die schokoladenbraune Stirn, durch 3 weiße Flecke auf den Wangen und die ununterbrochene Halsmähne. Dieses Kudu möge zu Ehren des Sammlers benannt werden als

Strepsiceros frommi spec. nov.

Typus: ♂ ad. A, 122, 09, 350. In der Schausammlung aufgestellt. Schädel im Besitz des Herrn Hauptmann a. D. FROMM in Teterow, Mecklenburg. Das auf dem Kudu sitzende Gehörn gehört zu einem an demselben Orte erlegten ungefähr gleichaltrigen Schädel A. 122, 09, 463.

Dunkel fischotterfarbig wie Taf. 354,3 des Répertoire de Couleurs von R. OBERTHÜR und H. DAUTHENAY, auf der Rückenmitte kaum dunkler. Stirn und Nase schokoladenbraun (Taf. 343,2). Seiten des Gesichts und Halses ebenso wie die Ohren hell eisengrau, etwas heller als Taf. 357,1. Innenseite der Ohren weiß. Die weiße Nasenbinde umklammert das Auge, reicht aber nicht bis auf dessen Hinterrand und ist nach vorn rechtwinklig. Unter dem Auge stehen 3 scharf abgegrenzte weiße Flecke in einer Reihe nebeneinander in der Richtung vom Unterkieferwinkel gegen das Ohr hin. Die vordere Hälfte der Oberlippe, die Unterlippe, das Kinn und eine spitze Schneppe auf der Kehle sind weiß. Die Halsmähne beginnt mit einem kurzen schwarzbraunen Teil hinter der weißen bartartigen Kehlschneppe und ist dann aus hell fischotterfarbigen (Taf. 354,1) und weißlichen Haaren gemischt, gegen die Brust hin tiefer fischotterfarbig mit breiten, weißlichen Spitzen. Die Brust und der Bauch sind bräunlich eisengrau, die Bauchmitte dunkelbraun mit hellem Mittelfelde. Vom Hinterhaupte bis auf die Wurzelhälfte des Schwanzes zieht sich eine ununterbrochene Mähne, die auf dem Nacken und Widerrist sehr hoch ist, auf dem Unterrücken aber nur als niedriger Kamm erscheint; sie ist auf dem Halse bis zum Widerrist dunkelbraun mit hellen Haarspitzen, dahinter bis auf die Oberseite des Schwanzes weiß. Der Schwanz reicht fast bis zum Fußgelenk, ist auf der Oberseite wie die Rückenmähne gefärbt, auf der Unterseite aber weiß. Die Schwanzspitze ist schwarzbraun. Der Rumpf ist auf der rechten Seite mit 9, auf der linken Seite mit 10 scharf gerandeten weißen Querbinden geziert, ganz un-
deutlich kann man an der Schulter noch eine weitere erkennen. Die Läufe sind hell bürbraun, heller als Taf. 307,1, auf der Innenseite weißlich, und haben über den Hufen eine schwarzbraune, unten hell eingefasste und oben von 2 großen weißlichen Flecken begleitete Binde. Auf der Hinterseite der Unterarme ist ein schwarzbrauner, deutlich mit Grau bestäubter Fleck.

Das Gehörn ist ziemlich weit ausgelegt, die größte lichte Weite im unteren Teil beträgt 43 cm, die geringste lichte Weite 39,5 cm, die Höhe eines Umganges der Seitenkante 56 cm.

Am Schädel fehlen die Zwischenkiefer, die Entfernung des Gnathion vom Maxillare würde etwa 35 mm betragen.

Größte Schädel länge bis zum Vorderrande des Maxillare: 395 mm; Condylö-basale Länge bis ebendahin: 375; größte Schädelbreite: 161; Rand der Maxilla bis Orbita: 193; Höhe des Auges: 59; Breite des Auges: 55; Länge der oberen Molarenreihe: 123; Vorderrand

der Maxilla bis zum ersten Praemolar: 74; Länge der sichtbaren Sutura násalis: 160; Breite der Nasalia in der Mitte: 37; Breite des Palatum an der Außenseite von M¹: 101; Breite des Basisphenoideum zwischen den Bullae: 35; größte lichte Breite der Choanen: 39; Höhe der Bulla über dem Sphenoideum: 41 mm.

Zweite wissenschaftliche Sitzung am 20. Oktober 1914.

A. BRAUER: Demonstration anatomischer Präparate.

K. GRÜNBERG: Über Insekten mit *Laboulbeniaceen* und *Pollinien*.

P. MATSCHIE: Über eine *Calogale* von Deutsch-Ostafrika.

ZOBODAT - www.zobodat.at

Zoologisch-Botanische Datenbank/Zoological-Botanical Database

Digitale Literatur/Digital Literature

Zeitschrift/Journal: [Sitzungsberichte der Gesellschaft Naturforschender Freunde zu Berlin](#)

Jahr/Year: 1914

Band/Volume: [1914](#)

Autor(en)/Author(s): Matschie Paul

Artikel/Article: [Eine neue Art der Kudu-Antilope. 383-393](#)