

auf Daumenfläche kamen höchstens 8 dieser Punkt-
käferchen isoliert zu sitzen.

Unter Laub am Bachufer siebte ich: *Bagous tempestivus* und *Syncalipta spinosa*, unter faulenden Vegetabilien: *Cercyon haemorrhoidalis*, *Cryptophagus pilosus* und über Schnee kriechend die seltene *Liodes cinnamomea*. *Atheta*-Arten fing ich zahlreich; wegen nicht einwandfreier Determinierung lasse ich sie weg.

57. 98 (6)

Beitrag zur Kenntnis aethiopischer Eumenidinen.

Von Dr. A. v. Schultze, Zürich.

(Fortsetzung.)

O. rikatlensis nov. spec.

♂ parvus, capite et thorace dense griseo-fuscopilosellus, ubique densissime et grosse punctatus. Niger rufo et albido-varius; rufi sunt: clypei basis, glabella, orbitae anterioris et posterioris linea tenuis, pronotum, tegulae, scutellum, segmentum mediale, tergiti 1. et 2. maxima pars basalis, sternitum 2. et genua, tibiae et tarsorum maxima pars. Albi sunt: Pronoti fascia basalis utrinque late interrupta, parategulae, postscutellum, macula sub alas, tergiti 1—6 fascia tenuis apicalis, quarum 2. lateribus aucta, ultima latere abbreviata, genua antica, tibiarum omnium latus externum et sterniti 2. fascia apicalis. Alae infumatae.

Long. corp. (usque ad marg. post. segm. 2. abd.) ♂ 7 mm.

Hab.: Delagoabay, Rikatla (Junod leg. 3 ♂ c. m. Type, Mus. London).

O. rikatlensis, von dem bis jetzt nur das ♂ bekannt ist, zeichnet sich aus durch den dunkel gefärbten breiten, unten breit und tief ausgerandeten Kopfschild und die langen, genäherten weißen Dorne des Hinterschildchens sowie die aus einem kurzen Mittelstück und zwei seitlichen Punkten bestehende weiße Binde des Pronotums. Er ist vielleicht identisch mit Saussures *O. solstitialis*, doch sind seine Pronotum-ecken stumpfwinklig, nicht „anguleux en avant“ und die untere Seitenkante des Mittelsegments scharf, was Saussure gewiß erwähnt hätte.

O. quadratuberculatus Smith.

von dem Smith im Cat. Hym. Brit. Museum V. 1857, p. 70, das ♂ beschreibt, zeigt beim ♀ folgende Merkmale:

Clypeus transversus, quam altior distincte latior, apice late, minus profunde triangulariter emarginatus, apices juxta emarginaturam inter sese magis distant quam longitudine articuli 3. antennarum, pronotum transverse truncatum, angulis lateralibus obtusis, tegulae parvae, valde sparse punctatae, latera scutelli uti pala reflexi, postscutelli dentes parvi, rufi, inter sese longitudine scapi antennarum distant. Segmenti medialis planum posticum subtiliter rugosopunctatum, marginibus rotundatis circumdatum, angulo laterali nullo. Tergitum 2. crista mediana longitudinali munitum. Sternitum 2. planum, dense rugoso-punctatum, basin versus declive.

Long. corp. (usque ad marg. post. segm. 2. abd.) ♀ 9 mm.

Hab.: Port Natal (Smith); N.-Transvaal, Shilouvane (Junod leg. ♀).

O. pulchripilosellus Cam.

P. Cameron Sjöstedt, Wiss. Erg. Schwed. Exped. Kilimandjaro und Meru, 1910, 8. Hym. p. 186.

Maris adhuc indscripti clypeus aliquantum altius quam latius, apice profunde, sed anguste emarginatus, mox rufus mox flavus, dense punctatus; antennarum uncus obesus, acuminatus. Tegulae mediocres, rufae, dense punctatae; postscutelli anguli laterales uti pala (schaufelförmig) reflexo-elevati. Tergitum 2. regulariter rotundatum; sternitum 2. planum, dense punctatum, basin versus abrupte declive.

Long. corp. (usque ad marg. post. segm. 2. abd.) ♂ 6—7 mm, ♀ 8 mm.

Hab.: Ostafrika: Erythraea, Asmara; Kilimandjaro, Kibinoto (Sjöstedt); Brit. Ostafrika, Mulango (Säuberlich, 1908); N.O. Rhodesia, Tanganyika „im dichten Wald“ (S. A. Neave VII. 1908); Nyassasee, Langenburg (Fülleborn III.—VI. 1898); N.-Transvaal, Shilouvane, Kranskloof, Howick (Junod II.—III. 1908) 23 ♂, 8 ♀.

O. pulchripilosellus steht dem *O. solstitialis* Sauss. jedenfalls sehr nahe, doch ist bei diesem der Kopfschild des ♂ breit halbkreisförmig ausgerandet, „wie bei *Hoplopus*“, was bei *pulchripilosellus* nicht der Fall ist.

O. pulchripiloselloides nov. spec.

O. pulchripilosello Cam. valde similis, ob eo differt: Statura minore, clypeo brevior, quam altiore distincte latiore, grosse punctato, tegulis sparse et minute punctatis, postscutello albido, segmento mediali lateribus dente sat acuto munito, margine infra eum acuto. ♂ ignotus.

Long. corp. (usque ad marg. post. segm. 2. abd.) ♀ 7 mm.

Hab. Delagoa, Rikatla (Junod 1 ♀) (c-m).

Subg. *Stenodynerus* Saussure.

Stenodynerus ferrugineus nov. spec.

Medius, capite et thorace obscure, abdomine laete ferrugineus. Caput praeterea macula nigra ad ocellos utrinque ramum ad antennarum originem mittente, dorsulum lineis duabus longitudinalibus nigris ornata. Alae ferruginescentes. Pedes ferruginei, femora postica basi nigra.

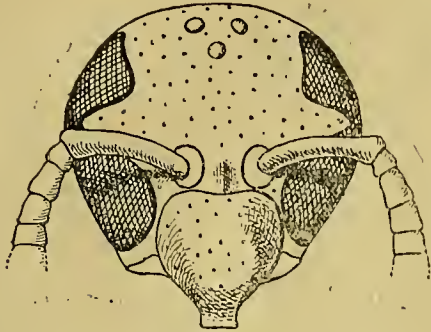
♂ clypeus ferrugineus; antennarum uncus robustus, obesus, obtusus, basin articuli 11. attingens.

Long. corp. (usque ad marginem post segm. 2. abd.) ♀ 11 mm. ♂ 9 mm.

Hab.: Ostafrika, Delagoabay, Rikatla (Junod); Nord-Transvaal, Shilouvane (Junod) (c. m. Typus ♀, Mus. Berlin Typus ♂) 1 ♂ 8 ♀.

Totum corpus sat dense pilis erectis in capite et thorace fuscis in abdomine laete ferrugineis obtectum. Caput et thorax densissime, caput subtilius, thorax grosse punctati, tegulae fere laeves, opacae; abdomen ad latera et marginem posticum segmentorum sparse punctatum, ceterum laeve. — Clypeus quam latior altior, supra medium latissimus, leviter et valde disperse punctatus, apice truncatus, carinis duabus longitudinalibus elevatis, basin versus divergentibus

instructum; clypei truncatura apicalis aequae longa ac articulus 3. antennarum. Mandibulae elongatae, valde obtuse et indistincte dentatae. Antennae breves, articulus 3. quam 4. dimidio longior, ceteri omnes, ultimo excepto, quam longiores latiores. Ocelli in trigonum



St. O. ferrugineus nov. spec. ♀.

fere aequilateralem dispositi, posteriores inter sese minus distant quam ob oculo; pone ocellos fossula parva pilis rufis repleta. Tempora valida, a superno visa aequae lata ac antennarum articulus 3. plus 4. Thorax elongatus, antice truncatus, angulis pronoti lateralibus prominentibus; dorsulum quam latius longius; scutella plana, uti reliquus thorax punctatum. Segmentum mediale postscutellum longitudine articuli 3. antennarum superans, dein abrupte in planum posterius perpendiculare transiens; pars horizontalis quam dorsulum grossius punctata, pars perpendicularis profunde excavata, fere laevis, circumcirca margine valde acuto prope angulum lateralem valde elevato et multidentato circumdata. Abdomen elongatum; segmentum 1. quam 2. vix angustius, margine postico sesqui latius quam medio longius, superficies posterior horizontalis et superficies anterior perpendicularis inter sese angulum fere rectum formantes. Segmentum abdominale 2. aequae longum ac latum; margo posticus tergiti 2. et 3. valde reflexo-elevatus. Sternitum 2. nitidum, disperse sat grosse punctatum, basin versus fossa lata, lateribus sat acute marginata munitum. Alarum abscissa radialis cellulae 2. cubitalis brevis, saepe fere nulla.

St. O. ferrugineus var. *mafiensis* nov. var.

A typo differt: colore abscuriore, fronte et dorsulo totis nigris, clypeo ♂ et ♀ apice acuto, margine apicali fere nullo.

Long. corp. (usque ad marg. post. segm. 2. abd.) 10 mm.

Hab.: Ostafrika Insula Mafia (Völtzkow leg. 1903, ♀), Deutsch-Ostafrika, Forststation Msella (Brandenburg leg. 15. IV.) (Typus Mus. Berlin).

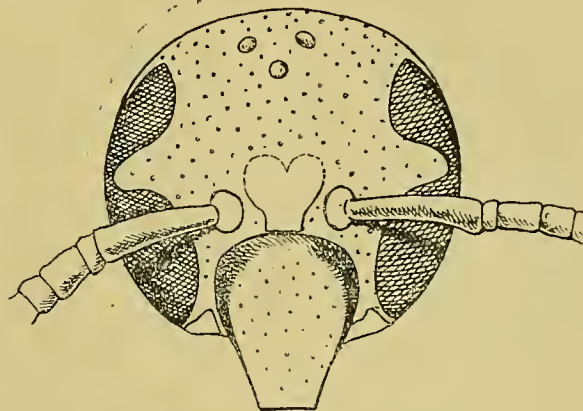
Zwischen dieser Varietät und dem *Rhynchalastor fuscipennis* Meade-Waldo (Ann. Mag. nat. hist. 8. VI. 1910, p. 110), dessen Type ich in London einsehen konnte, kann ich keinen Unterschied finden. Der Lippentaster des *O. ferrugineus* hat ein verschwindend kleines 4. Glied, das kaum so lang ist wie die Breite des 3. Gliedes an seiner Basis; dieses trägt außerdem an seinem Ende eine lange Borste; die 2. Kubitalzelle ist allerdings nicht gestielt, aber beide Kubitalnerven

vereinigen sich an der Radialader selbst. Im übrigen sind die Tiere vollständig identisch.

Stenod. ferrugineus gleicht in der Färbung sehr dem *Od. carinulatus* Sauss. und dem *O. Guerinii* Sauss., der nach Gribodo mit *O. aestuans* Sauss. identisch ist; er unterscheidet sich von ihnen durch die Form des Mittelsegments, das das Hinterschildchen nach rückwärts überragt (*Stenodynerus*), während es bei den genannten Arten unmittelbar hinter dem Hinterschildchen senkrecht abfällt und außerdem durch die Form des Kopfschildes, der bei den letztgenannten Arten breiter als lang und unten tief ausgerandet ist.

Stenodynerus politictypeus nov. spec.

St. ferrugineo valde similis, sat major, thorace obscuriore-fusco, abdomine lactiore ferrugineo, alis dilutioribus, clypeo valde elongato, polito, punctis valde sparsis parvis instructo, quam latiore aliquantum longiore, apice late truncato, tegulis magnis, politis, segmenti medialis angulo laterali unico distincto et non denticulis plurimis uti in *O. ferrugineo* munito, abdomine fere impunctato, opaco, margine tergiti 1. et 2. multo minus reflexo, sterniti 2. fascia basali carente. ♂ ignotus.



St. O. politictypeus nov. spec. ♀. 2:1.

Long. corp. (usque ad marg. post. segm. 2. abd.) ♀ 12 mm.

Hab. Belg. Kongo. Bunkeya (Dr. Sh. Neave leg. X. 1907); Betschuanaland. Lobatsi (L. Schultze leg.) (Mus. Tervueren, Mus. Berlin, Type; e. m.).

St. O. politictypeus ist hauptsächlich charakterisiert durch den langen, vorspringenden, glänzend elatten Kopfschild; prima vista gleicht er sehr dem *O. carinulatus* und *Guerinii*, welche aber echte *Lionotus* sind und keine *Stenodynerus*.

Subg. *Hoplopus* Wesm.

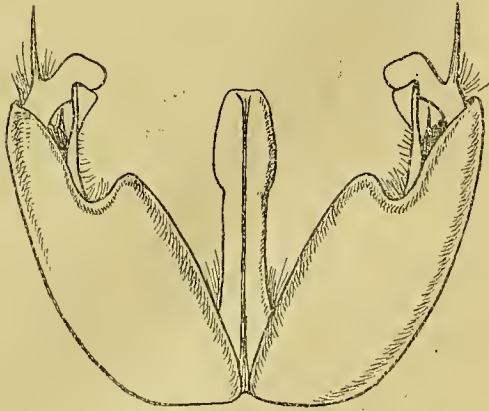
O. (Hoplopus) spiniger nov. spec.

Statura et colore *Rhynchio cyanoptero* similis. Caput et thorax dense griseo-pilosi, densissime et grosse rugoso-punctati, abdomen griseo-pruinatum, laeve. Niger, rufo-varius; rufi sunt: Totum caput (antennarum articuli ultimi 6 supra et macula magna circa ocellos nigris exceptis), pronotum, maculae anteriores et mediana dorsuli, tegulae, scutella, macula magna mesopleurarum, altera segmenti medialis et pedes. Alae basi hyalinae, dimidia parte apicali

infumatae. Segmenti medialis latera spina longa armata.

Var. *maculatus* nov. var.

A typo differt segmentis abdominalibus omnibus lateribus macula magna ochracea ornatis, signatursi



Il. spiniger. Genitalapparat des ♂.

rufis hinc illinc plus minus ad flavum vergentibus.

Long. corp. (usque ad marg. post. segm. 2. abd.)

♂. ♀ 12—13 mm.

Hab.: West- und Ostafrika: Belg. Kongo, Kambove-Lukafu (Dr. Sh. Neave leg. IV. 1907), Deutsch-S.W.-Afrika, Brakwater bei Windhouk (Michaelsen leg. 23. V. 1911), kl. Waterberg (Hs. Thomsen leg. VII. bis VIII. 1911); Erythraea, Cheren; Somalia, Abrona (v. Erlangen leg. 25. V. 1901); Kalahari, Kakir, Ku Gudie, Letlake, Lekutulu, Kgokong (L. Schultze leg. I. 1905); Betschuanaland, Grootfontein (Volkman leg. 1903); Kapland, Willowmore (Dr. Brauns leg.) 20 ♂, 20 ♀; (Typus c. m.; Mus. Berlin, Mus. London, Mus. Hamburg). (Schluß folgt.)

Notiz.

Zu der in Nummer 14 der Soc. entom. vom 18. Juli d. J. von Herrn Dr. E. Lindner-Stuttgart gebrachten Beschreibung über eine monströse *Erebia* mit kürzerem linken Hinterflügel, teile mit, daß ich einige Male bei *Lycaena* ♀♀ diese Beobachtung gemacht habe.

In meiner Sammlung befindet sich ein *Lyc. arcas* ♀ bei dem drei Flügel normal entwickelt sind, während der linke Hinterflügel wohl normal im Verlauf der Rippen und der Form, aber kleiner ist wie der rechte. Die Maße des linken Hinterflügels sind 11,5 × 9,5 mm, die des rechten 14,5 × 11,5 mm. Eine Erklärung hierfür vermag ich leider nicht zu geben.

Fr. Kock.

Entomologische Neuigkeiten.

Bei Besichtigung von Spinnennestern wird man in den meisten Fällen Ueberreste von Insekten finden, und wohl Jeder hat schon zugesehen wie herumfliegende Tierchen sich in solchen verirrt und keinen Ausweg mehr gefunden haben, sondern der Inhaberin zum Opfer fielen. Nun ist es eine auffallende Tat-

sache, daß Dipteren, die einigen Familien der Nematoceren zugehören unbehelligt sich auf Spinnennester setzen können, ja sich diese Plätze geradezu zur Ruhe aussuchen. Mr. W. L. Mc Attee beobachtete eine größere Anzahl von *Anopheles quadrimaculatus* auf einem in hohlen Baumstamm sich befindenden Spinnennest sitzend, ohne in dasselbe verwickelt zu werden, die sich bei einer Störung alle erhoben und davonflogen, jedoch nach kurzer Zeit zurückkehrten und sich wieder darauf nieder ließen, völlig wie zu Hause. Während ihres Malaria-Experiments in der römischen Campagna stellten Dr. Sambon und Dr. Low fest, daß *Anopheles claviger* häufig in Häusern, Ställen, Hühnerhäusern zu finden sei, oftmals auf Spinnennestern ausruhend. In Zentralamerika findet sich eine Cecidomyide *Coquillettomyia knabi*, die in beiden Geschlechtern auf den Nestern einer Spinne zu Hause ist, im Staat New York desgleichen *C. dentata* und eine *Clinodiplosis*-Species in Washington. Auch aus Australien liegen vereinzelte Aufzeichnungen vor. Von Chironomiden wurden bisher Angehörige der Gattung *Bezzia* auf Spinnennestern getroffen, die wohl in der Absicht dieselben besuchen, von dem Raub der Spinnen zu profitieren, indem sie gefangene Insekten aussaugen. In einer kürzlich erschienenen Arbeit de Meijeres über ostindische Tipuliden sind Beobachtungen Doleschalls und Jacobsons erwähnt; sie betreffen *Dicranomyia saltans* und *Mongoma pennipes*, beide auf Spinnennestern zu finden; sie führen, ehe sie sich erheben, einen ganz merkwürdigen Tanz aus. — Die Gewohnheit des Sich-Ausruhens auf den Nestern scheint schon lange von diesen Dipterenfamilien angenommen zu sein, ohne daß man sich ihren Sinn genügend erklären könnte mit Ausnahme der Chironomide. Sollten sich die Tierchen dort vor Verfolgung sicher fühlen? Aber wie erklärt es sich, daß die Spinnen diese Besucher dulden, sie nicht einfangen und aussaugen? Stehen die Dipteren und die Spinnen in einem gegenseitigen Verhältnis?

Literaturbericht.

Karny, Heinrich: Tabellen zur Bestimmung einheimischer Insekten.

I. Mit Ausschluß der Käfer und Schmetterlinge. Für Anfänger, insbesondere für den Gebrauch beim Unterrichte und bei Schülerübungen. Wien, 1913. A. Pichlers Witwe & Sohn, 8^e, VI, 200 pp., 68 figg. Kr. 2.50.

In Taschenbuchformat gehalten, also zur Mitnahme auf Exkursionen sehr geeignet, füllt das vorliegende kleine Buch in der Tat eine Lücke in unserer entomologischen Literatur aus. Es ermöglicht dem Anfänger, die verschiedenen Insektengruppen und hauptsächlichsten einheimischen Gattungen in ihren häufigsten Vertretern kennen zu lernen und ist damit die einzige diesbezügliche Publikation modernen Stils, denn die „Insektenwelt“ von Karsch und von Schlechtendals „Die Insekten“ sind vergriffen und veraltet. Der Verfasser darf sich sagen, daß er etwas sehr Nützlichem und Brauchbarem geschaffen hat; die Anlage ist übersichtlich und die durch Zahlen ermöglichten Hinweise deutlich, die Diagnosen sind kurz und bündig, doch trefflich. Im großen und ganzen hält sich der Verfasser an das moderne phylogenetische System, das uns Handlirsch gegeben und verwendet die jetzt gültigen Namen, hat sogar, wo es angeht, deutsche Uebersetzungen versucht.

Das kleine Buch wird viele Abnehmer finden, es darf ruhig überall empfohlen werden. Die Redaktion.

ZOBODAT - www.zobodat.at

Zoologisch-Botanische Datenbank/Zoological-Botanical Database

Digitale Literatur/Digital Literature

Zeitschrift/Journal: [Societas entomologica](#)

Jahr/Year: 1914

Band/Volume: [29](#)

Autor(en)/Author(s): Schulthess Rechberg.Schindler Johannes Anton von

Artikel/Article: [Beitrag zur Kenntnis aethiopischer Eumenidinen. 72-74](#)