

# **Tanytarsus curvicristatus spec. nov. eine neue Chironomidenart aus Kolumbien**

(Diptera, Chironomidae)

Von Ruth Contreras-Lichtenberg

## Abstract

A new species of Tanytarsini is described on the morphological characters of the male imago from Colombia, South America. The specimens have been collected in the Central Andes, south of the Nevado del Ruiz in 2115 m above sea-level. Larvae, pupae and females of the new species are unknown, as well as its ecology.

## Einleitung

Im Juni 1976 konnten in Kolumbien schwärmende Männchen einer *Tanytarsus*-Art gesammelt werden. Die Tiere stammen aus der Zentralkordillere, südlich des Nevado del Ruiz, aus dem Bereich des Rio Otún und wurden bei einer Forellenzuchtstation „El Cedral“ 25 km östlich von Pereira in 2115 m Seehöhe gefangen. Der Fundort liegt in der subtropischen Klimaregion Kolumbiens.

Aus Südamerika sind nur wenige Tanytarsini-Arten beschrieben (KIEFFER 1917, 1925, REMPEL 1939, ROBACK 1960, REISS 1972, 1985, REISS & SUBLETTE, 1985).

## **Tanytarsus curvicristatus spec. nov.**

Etymologie: Latein, der Name bezieht sich auf die deutlich median- und dorsalwärts gekrümmten Analkämme.

Material: Holotypus, ♂, 9 Paratypen, ♂♂. (Holotypus und 7 Paratypen Naturhistorisches Museum Wien, 1 Paratypus Zoologische Staatssammlung München, 1 Paratypus Instituto de Ciencias Naturales, Universidad Nacional Bogotá, Kolumbien), alles Mikropräparate, Euparal; El Cedral, Forellenzuchtstation im Bereich des Rio Otún, 2115 m SH, Lichtenberg leg. 17.6.1976.

### Imago ♂

Färbung: dunkelbraun, Thorax im mazerierten und präparierten Zustand: längs der Mitte heller als lateral, Scutellum und Postnotum dunkel, Postnotum mit heller Mittellinie, Halteren braun, Beine braun, Tibien der PII und PIII mit dunklen Kämmen und Spornen.

Größe: größere Art, Flügellänge 2,02 (1,8–2,3) mm; n = 5

Kopf: keine Stirnzapfen vorhanden, 8 (8–10) Vertexborsten (n = 5), 13 (10–15) Clypeusborsten (n = 4), Augen unbehaart. Länge der Palpomeren in  $\mu\text{m}$ : Pm 1: 36 (32–44); Pm 2: 54 (48–60); Pm 3: 119 (116–120); Pm 4: 89 (80–100); Pm 5: 154 (140–160); n = 3.

Antenne: mit 13 Flagellomeren, AR = 0,69 (0,51–0,86); n = 5.

Flügel: (Abb. 1 E) Costa nicht über  $R_{4+5}$  hinaus verlängert, Subcosta in Falte proximal von RM endend.  $R_{2+3}$  und  $R_{4+5}$  eng nebeneinander parallel verlaufend, nur kurz vor der Mündung von  $R_{2+3}$  in

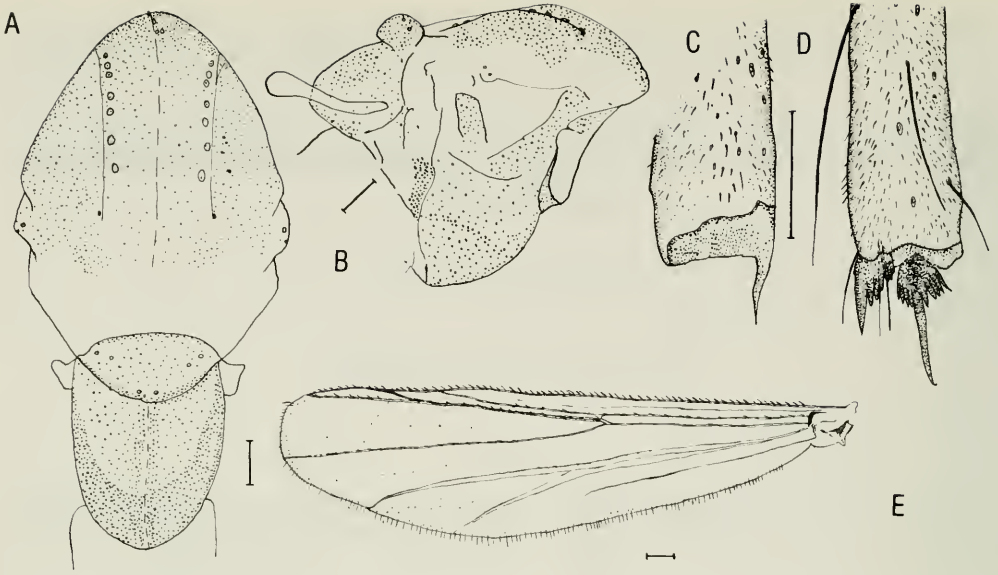


Abb. 1: *Tanytarsus curvicristatus* spec. nov. A, B, Thorax dorsal und lateral; C, P<sub>1</sub>-Tibia. D, P<sub>2</sub>-Tibia; E. Flügel. Maßstab: A, B, E – 100 µm. C, D – 50 µm.

die Costa divergierend. M<sub>3+4</sub> knapp vor der Mündung in den Hinterrand des Flügels deutlich geschwungen. An auf der Höhe von FCu endend.

VR = 1,20 (1,16–1,23); n = 5.

Macrotrichien auf R<sub>1</sub>, R<sub>2+3</sub> und R<sub>4+5</sub> sowie auf M<sub>1+2</sub>, weiters auch an der Flügelspitze zwischen den Längsadern und parallel dem Flügelhinterrand, proximales Drittel des Flügelhinterrandes ohne Macrotrichien. Squama ohne Haarsaum.

Thorax: (Abb. 1 A, B) Pronotum stark reduziert, von dorsal nicht sichtbar. Humeralborsten fehlend, 8–9 Dorsocentralborsten, 4 Acrostichalborsten, jederseits 2 Präalarborsten, 6 Scutellumborsten.

Beine: (Abb. 1 C und D) Tibien der P<sub>1</sub> mit einem Sporn, Vordertarsen ungebartet, Tibien der P<sub>2</sub> und P<sub>3</sub> mit zwei voneinander getrennten schmalen Kämmen, jeder der beiden Kämmen mit einem Sporn.

Länge der Beinglieder in µm

	Fe	Ti	Ta <sub>1</sub>	Ta <sub>2</sub>	Ta <sub>3</sub>	Ta <sub>4</sub>	Ta <sub>5</sub>	LR
P <sub>1</sub>	880(n=5) (821-949)	419(n=5) (386-455)	1004(n=2) (940-1068)	569(n=2) (534-603)	450(n=2) (425-475)	332(n=2) (307-356)	163(n=2) (158-168)	2,4 (n=2)
P <sub>2</sub>	880(n=7) (831-940)	674(n=7) (613-712)	407(n=6) (366-455)	206(n=6) (188-227)	155(n=6) (148-168)	104(n=6) (99-109)	79(n=6) (69-89)	
P <sub>3</sub>	980(n=7) (910-1058)	838(n=7) (762-910)	527(n=3) (504-544)	353(n=3) (346-356)	304(n=3) (297-307)	191(n=3) (178-198)	99(n=3) (89-109)	

Hypopyg: (Abb. 2) Analtergitbänder lang, konvergierend, gegen die Analspitze zu parallel verlaufend, am Ende der Analtergitbänder je zwei Setae. Analspitze deutlich ventralwärts gekrümmt, mit einem oralwärts gerichteten stangenförmigen Fortsatz, jederseits der Analspitze fünf Setae. Ein Paar

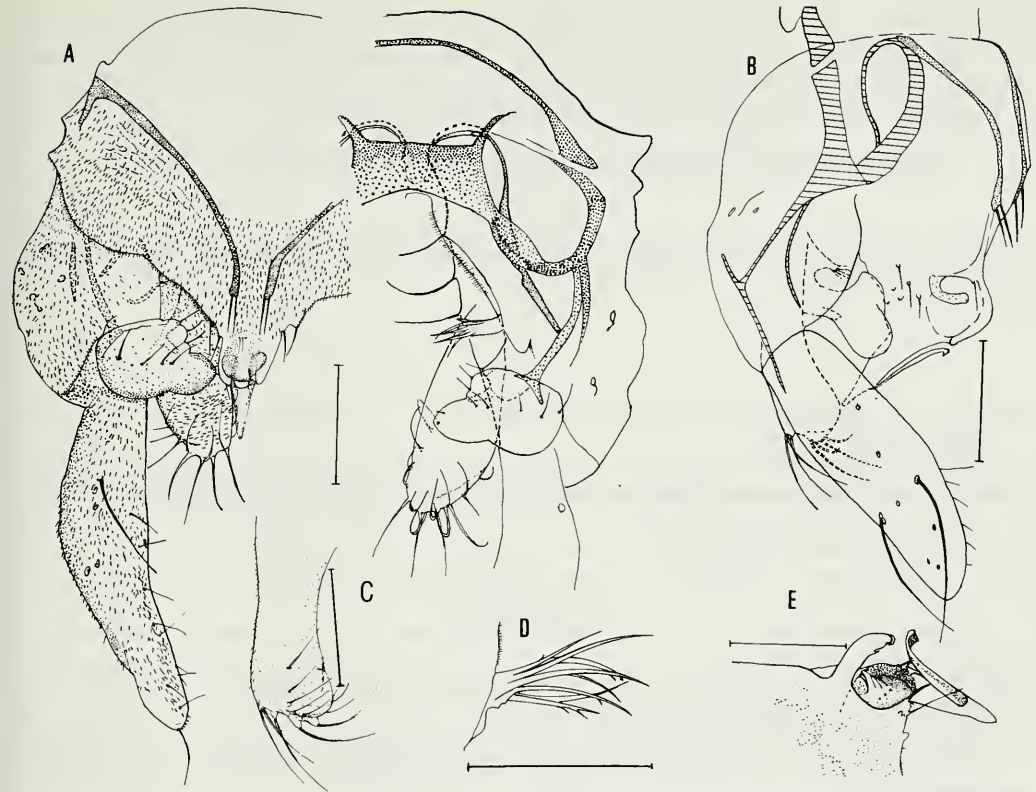


Abb. 2: *Tanytarsus curvicristatus* spec. nov. A, Hypopyg, dorsal; B, Hypopyg, lateral; C, Anhang 2, lateral; D, Anhang 2a; E, Analspitze. Maßstab: A, C, D, E – 50  $\mu$ m; B – 100  $\mu$ m.

deutliche median- und in Lateralansicht dorsalwärts gekrümmte Analkämme vorhanden. Jederseits der Analspitze ein Zahn. Anhänge 1 medianwärts mit einem Lobus und fünf in einer Reihe stehenden Setae, an der Basis zwei weitere, starr medianwärts gerichtete Setae. Digitus schmal, nicht über den Anhang 1 hinausragend, auf einem breiten basalen, eine Borste tragenden Höcker sitzend. Anhänge 2 keulenförmig, distal schwach zweilappig, mit über die gesamten Anhänge verbreiteten Microtrichien und distalen, dorsalwärts gekrümmten Setae. Anhänge 2a kurz, gerade, distal mit schlanken, spitzen, gespaltenen Lamellenborsten.

Imago ♀, Larve und Puppe: unbekannt.

#### Differentialdiagnose

Fehlende Stirnzapfen, knapp vor der Mündung in den Hinterrand des Flügels deutlich geschwungene  $M_{3+4}$ , Hypopyg: je 2 Setae am Ende der Analtergitbänder. Die Art unterscheidet sich von allen anderen *Tanytarsus*-Arten durch die median- und dorsalwärts gekrümmten Analkämme, die sich beiderseits der stark ventralwärts gebogenen Analspitze befinden sowie die Kombination dieser mit folgenden Merkmalen: querorientierte in einen medianwärts gerichteten Lobus endende Anhänge 1, Analspitze mit oralwärts gerichtetem stangenförmigem Fortsatz schmäler, nicht über den Anhang 1 hinausreichender Digitus, distal keulenförmig erweiterte Anhänge 2 mit schwach angedeuteter Zweiteilung, kurze Anhänge 2a mit distalen, schlanken, spitzen, gespaltenen Lamellenborsten.

Die auffällig gekrümmten Analkämme könnten eine Zugehörigkeit zum Genus *Paratanytarsus* vermuten lassen (REISS & SÄWEDAL, 1981). Die Art wird aber dennoch zu *Tanytarsus* gestellt, da sie sich

von den Arten des Genus *Paratanytarsus* Thienemann & Bause, 1913 durch die lange Analspitze und den kurzen, schmalen Digitus unterscheidet. Weitere Arten mit einer oralwärts gerichteten Stange auf der Analspitze sind die vermutlich holarktische Art *Tanytarsus signatus* v. d. W. (REISS & FITTKAU, 1971) sowie die aus Australien beschriebene Art *Tanytarsus liepae* GLOVER 1973.

### Danksagung

Herrn Dr. F. REISS (Zoologische Staatssammlung München) danke ich für die Hilfe und wertvolle Hinweise bei der Diskussion der neuen Art.

### Literatur

- BAUSE, E., 1913: Die Metamorphose der Gattung *Tanytarsus* und einiger verwandter Tendipediden. — Arch. Hydrobiol. Suppl. 2: 1–126
- GLOVER, B., 1973: The Tanytarsini (Diptera, Chironomidae) of Australia. — Austr. J. Zool. Suppl. 23: 403–478
- KIEFFER, J. J., 1917: Chironomides d'Amérique conservés au Musée National Hongrois de Budapest. — Annl. hist.-nat. Mus. natn. hung. 15: 292–364
- 1925: Chironomides de la République Argentine. — Annl. Soc. scient. Brux. 44: 73–92
- REISS, F., 1972: Die Tanytarsini (Chironomidae, Diptera) Südchiles und Westpatagoniens. Mit Hinweisen auf die Tanytarsini-Fauna der Neotropis. — Stud. neotrop. Fauna 7/1: 49–94
- 1985: Die panamerikanisch verbreitete Tanytarsini-Gattung *Skutzia* gen. nov. (Diptera, Chironomidae). — Spixiana, Suppl. 11: 179–193
- REISS, F. & FITTKAU, E. J., 1971: Taxonomie und Ökologie europäisch verbreiteter Tanytarsus-Arten (Chironomidae, Diptera). — Arch. Hydrobiol. Suppl. 40: 75–200
- REISS, F. & SAWEDAL, L., 1981: Keys to males and pupae of the Palaearctic (excl. Japan) *Paratanytarsus* Thienemann & Bause, 1913, n. comb., with descriptions of three new species (Diptera: Chironomidae). — Ent. scand. Suppl. 15: 73–104
- REISS, F. & SUBLETTE, J. E., 1985: *Beardius* new genus with notes on additional Pan-American taxa (Diptera, Chironomidae). — Spixiana, Suppl. 11: 179–193
- REMPEL, J. G., 1939: Neue Chironomiden aus Nordostbrasilien. — Zool. Anz. 127: 209–216
- ROBACK, S. S., 1960: New species of South American Tendipedidae (Diptera). — Res. Cath. Per.-Amaz. Expedition. — Trans. Amer. ent. Soc. 86: 87–107

Dr. Ruth Contreras-Lichtenberg,  
Naturhistorisches Museum Wien,  
Burgring 7, A-1014 Wien

# ZOBODAT - [www.zobodat.at](http://www.zobodat.at)

Zoologisch-Botanische Datenbank/Zoological-Botanical Database

Digitale Literatur/Digital Literature

Zeitschrift/Journal: [Spixiana, Zeitschrift für Zoologie, Supplement](#)

Jahr/Year: 1988

Band/Volume: [014](#)

Autor(en)/Author(s): Contreras-Lichtenberg Ruth

Artikel/Article: [Tanytarsus curvicristatus spec. nov., eine neue Chironomidenart aus Kolumbien \(Diptera, Chironomidae\) 101-104](#)