

SPIXIANA	4	3	297-304	München, 1. November 1981	ISSN 0341-8391
----------	---	---	---------	---------------------------	----------------

# Über einige Hemerodromiinae vom Balkan und aus der Ägäis

(Diptera, Empididae)

Von Rüdiger Wagner

Limnologische Flußstation des Max-Planck-Instituts für Limnologie, Schlitz

## Abstract

Hitherto only 18 species of Empididae, Hemerodromiinae had been recorded from the Balkanic and Egean area. In the present paper records of 16 species are presented: *Chelifera precatória* (Fal-lén), *Ch. stigmatica* (Schiner), *Hemerodromia unilineata* Zett., *Dolichocephala guttata* (Haliday), *D. ocellata* Costa, *Clinocera barbatula* Mik, *C. bipunctata* (Haliday), *C. inermis* Loew, *C. nigra* (Meigen), *Wiedemannia bilobata* Oldenberg, *W. escheri* (Zett.), *W. fallaciosa* (Loew), *W. lamellata* (Loew), *W. lota* Haliday, *W. hygrobia* (Loew) and *W. tricuspidata* Bezzi. Four species new to science are described: *Wiedemannia balkanica* n. sp., *W. kroatica* n. sp., *W. ariadne* n. sp. and *Roederioides malickyi* n. sp. All together records of about 30 species are known from the Balkan and Egean areas. However, these parts of the world remain rather unknown concerning aquatic Empididae.

## 1. Einleitung

Etwa 170 Empididenarten aus der Unterfamilie der Hemerodromiinae sind zur Zeit aus Europa bekannt (VAILLANT 1978). Der faunistische Erforschungsstand verschiedener Gebiete ist aber sehr unterschiedlich. Während bisher 46 Nachweise für Großbritannien vorliegen, sind 71 Arten aus den zentralen Gebieten der europäischen Mittelgebirge und gar 91 Spezies aus den Alpen nachgewiesen. Verglichen damit ist die Zahl von 18 bisher auf dem Balkan gefundenen Arten sehr klein und nur mit der geringen Sammeltätigkeit in dieser Region zu erklären.

Es war daher eine interessante Aufgabe das von Herrn Doz. Dr. H. Malicky (Lunz am See/Niederösterreich), Prof. H. Aspöck (Wien) und Herrn Dr. P. Zwick (Schlitz) in der Ägäis und auf dem Balkan zusammengetragene Hemerodromiinen-Material durch-zusehen. Die Holotypen wurden in der Zoologischen Staatssammlung, München, depo-niert. Das restliche Material befindet sich in meiner Sammlung an der Limnologischen Flußstation in Schlitz.

Für die Bereitstellung des Materials möchte ich den oben genannten Herren herzlich danken.

Die Fundortangaben folgen den Originalbeschreibungen der Sammler. Wenn nicht gesondert vermerkt, wurden alle Tiere in Bächen gesammelt. Das Material stammt aus den Regionen 5, 6, 7 und Y der in ILLIES' Limnofauna Europaea (2. Aufl. 1978) gewählten geographischen Einheiten, worauf sich alle folgenden Angaben von Neunachweisen beziehen.

## 2. Nachgewiesene Arten

### *Chelifera precatória* (Fallén)

1♂, Kreta, Georgioupolis 24°15'/35°22', 0 m, 12.–13. 4. 1978 (Brackwasserquellen), leg. Malicky (neu für Region 6).

### *Chelifera stigmatica* (Schiner)

1♂, Samos, östlich Pírgos 26°49'/37°43', 300 m, 25. 5. 1979, leg. Malicky. 1♂, Jugoslawien, Slovenien, Zufluß zur Save, über Jesenice bei Majstrana, 7. 6. 1979, leg. Zwick (neu für Region 5 und 6).

### *Chelifera spec.*

1♀, Naxos, südlich Koronis 25°32'/37°08', 630 m, 21. 5. 1976, leg. Malicky

### *Hemerodromia unilineata* Zett.

1♂, Griechenland, oberhalb Portaria 23°01'/39°23', 700 m, 15. 6. 1979, leg. Malicky

### *Dolichocephala guttata* (Haliday)

1♂, Kreta, östlich von Ierapetra 23°53'/35°02', 0 m, 18. 4. 1971, leg. Malicky (neu für Region 6).

### *Dolichocephala ocellata* Costa

1♀, Kreta, östlich von Ierapetra 23°53'/35°02', 0 m, 8. 4. 1971, leg. Malicky; 1♀ Ikaria (ohne Datum), leg. Aspöck; 1♂, Lesbos, 3 km nordwestlich Agiassos 39°06'/26°20', 320 m, 26. 5. 1975, leg. Malicky (neu für die Regionen 7 und Y)

### *Clinocera (Kowarzia) barbatula* Mik.

4♂, 5♀, Ikaria (ohne Daten); 5♂, 8♀ Thrakien (ohne Daten), leg. Aspöck; 1♂, Ikaria, westlich von Chrisostomos 26°13'/37°35', 270 m, 30. 5.–2. 6. 1979; 3♂, 2♀, Chios, nördlich Keramos 38°34'/25°56', 60 m, 19. 5. 1975; 1♂, Chios, 5 km nordöstlich Píramá 38°32'/25°54', 170 m, 21. 5. 1975; 5♂, 5♀, Chios, 2 km nördlich Fitá 38°32'/26°00', 510 m, 21. 5. 1975; 1♂, Lesbos, 4 km westlich Agiassos 39°06'/26°20', 400 m, 26. 5. 1976; 1♂, Lesbos, 7 km östlich Plómari 38°59'/26°26', 110 m, 31. 5. 1975, alle leg. Malicky (neu für die Regionen 6 und Y).

### *Clinocera (Kowarzia) bipunctata* (Haliday)

1♂, Lesbos, 2 km nördlich Akrassi 39°03'/26°19', 370 m, 25. 5. 1975; 1♂, Lesbos, Ambeliko 39°04'/26°18', 340 m, 25. 5. 1975; 3♂, 2♀, Lesbos, östlich Lepetimnos 39°22'/25°16', 330 m, 27. 5. 1975; 1♂, Kreta, südlich von Retimnon 24°27'/35°20', 230 m, 30. 7.–11. 8. 1974, alle leg. Malicky (neu für die Regionen 6 und Y).

*Clinocera (Phaeobalia) inermis* Loew

1♂, Jugoslawien, Serbien, nördlich Pirot, an der Straße von Temska nach Topli Do, 3.6.1979, leg. Zwick. (neu für Region 7).

*Clinocera (Atalanta) nigra* (Meigen)

4♂, 2♀, Jugoslawien, Serbien, nördlich Pirot, an der Straße von Temska nach Topli Do, überrieselter Kalktuff und Moose, 3.6.1979, leg. Zwick (neu für Region 7).

*Wiedemannia (Wiedemannia) bilobata* Oldenberg

1♂, Griechenland, Prionia, Olymp oberhalb Agiox Dyonyosos 22°22'/40°04', 1050–1700 m, 10.5.1977; 7♂, Griechenland Parnaß, oberhalb Polydrosos 22°26'/38°33', 1700 m, 30.5.1976, leg. Malicky (neu für Region 6).

*Wiedemannia (Eucelidia) escheri* (Zett.)

27♂, 53♀ Laschtabend (Alpen), 1200 m; 1♂, Griechenland, Parnaß, oberhalb Polydrosos 22°26'/38°33', 1700 m, 30.5.1976; 10♂, Prionia, Olymp oberhalb Agios Dyonyosos 22°22'/40°04', 1050–1700 m, 10.5.1977; 9♂, 19♀, Taygetos-Gebirge (unterhalb des Gipfels) 22°23'/36°56', 13.5.1976; 17♂, Andros, Apikia 24°54'/37°51', 220 m, 12.6.1979; 1♂, Samos, östlich Pirgos 26°49'/37°43', 300 m, 25.5.1979; 2♂, 2♀, Samos, unterhalb Manolates 26°49'/37°47', 160 m, 27.–29.5.1979; 2♂, Lesbos, 1 km südwestlich Megalochori 39°01'/26°21', 280 m, 24.5.1975; 1♂, Lesbos, südlich Neochorion 39°01'/26°19', 270 m, 25.5.1975; 5♂, Zypern, oberhalb Mesopotami 32°53'/34°54', 1340 m, 29.4.1974; 5♂, Zypern, Agios Nikolaos 32°52'/34°58', 900 m, 11.–12.5.1974, alle leg. Malicky; 24♂, 25♀ Zentral Euböa; 1♂, 2♀ Thrakien (beide ohne Daten), leg. Aspöck

*Wiedemannia (Philolutra) fallaciosa* (Loew)

4♂, Griechenland, Prionia, Olymp oberhalb Agios Dyonyosos 22°22'/40°04', 1050–1700 m, 10.5.1977; 2♂, Zypern, oberhalb Mesopotami 32°53'/34°54', 1340 m, 29.4.1974; 2♂, Zypern, 9 km südlich von Milikuri 32°45'/34°53', 600 m, 2.5.1974; 8♂, Zypern, Agios Nikolaos 32°52'/34°58', 900 m, 11.–12.5.1974; alle leg. Malicky (neu für die Regionen 6 und Y).

*Wiedemannia (Pseudowiedemannia) lamellata* (Loew)

1♂; Jugoslawien, Kroatien, Mühle an der Mreznica zwischen Ogulju und Slunj, 18.5.1979, leg. Zwick; 1♂, Griechenland, Karia 22°26'/40°00', 750–800 m, 1.6.1976; 1♂, 1♀, Lesbos, 1 km westlich Ippion 39°08'/26°24', 70 m, 24.5.1975; leg. Malicky (neu für die Regionen 5, 6 und Y).

*Wiedemannia (Chamaedipsia) lota* Haliday

1♂, Griechenland, Prionia, Olymp oberhalb Agios Dyonyosos 22°22'/40°04', 1050–1700 m, 10.5.1977; 1♂, Zypern, Agios Nikolaos 32°52'/34°58', 870 m, 11.5.1974; 1♂, Rhodos, 3 km östlich Archipolis 36°15'/28°06', 100 m, 9.5.1975; alle leg. Malicky.

*Wiedemannia (Philolutra) hygrobica* (Loew)

2♂, 2♀, Jugoslawien, Mazedonien, Ostseite des Korab Gebirges, Belicica, bei Trnica nahe Mavrovo, 27.5.1979; leg. Zwick (neu für Region 6).

*Wiedemannia (Wiedemannia) tricuspudata* Bezzi

1♂, Jugoslawien, Ost-Serbien, Temstica, 15 km über Temska, 2 km vor Topli Do, nördlich Pirot 3.6.1979; leg. Zwick (neu für Region 7).

*Wiedemannia (Wiedemannia) balkanica* n. sp. (Figs. 1–2)

Material: 1♂, (Holotypus) Jugoslawien, Bosnien und Herzegowina, Mokranksa Miljoko, 20 km östlich Sarajewo, 22. 5. 1979, 1♂ (Paratypus), ebendort; leg. Zwick.

Beschreibung: Kopf lang, tütenförmig zugespitzt, braungrün gefärbt. 1 Paar Ocellarborsten, 2 Paar Vertikalborsten, 9 Postokularborsten jederseits.

Pronotum mit einem Paar großer Borsten und vielen kleinen Borsten. Thorax ganz braungrün. Akrostichialborsten biserial, 6 Paare auffälliger Dorsozentralborsten, zwei-



Abb. 1–2: *Wiedemannia balkanica* n. sp.: 1– Genitalien lateral, 2– rechter Cercus Innenseite; Abb. 3–4 *Wiedemannia kroatica* n. sp.: 3– Genitalien lateral, 4– rechter Cercus Innenseite; Abb. 5–7 *Wiedemannia ariadna* n. sp.: 5– Genitalien lateral, 6– rechter Cercus Innenseite, 7– Spitze von Femur 1.

schen den ersten 4 weitere kurze Zwischenborsten. Zwischen den Akrostichial- und den Dorsocentralborsten ziehen zwei graugrüne Längsstreifen über das Mesonotum. Beine ganz braun, Femora 1 mit einer distalen, inneren Borste. Flügel mit einem auffälligen runden Stigma, das einen Schatten jenseits der ausgebuchteten Radialader hat. Flügel-länge 5,2 mm. Körperlänge gestreckt 6,5 mm.

Abdomen braungrün. Epandrium trapezoid, caudale Seite abgestumpft. Cerci vorne stark verbreitert, zum Epandrium hin verjüngt, nach hinten gleichmäßig breit und distal mit einem plumpen zum Hypandrium zeigenden abgerundeten Vorsprung. Cerci an der aufgerichteten Spitze hinten mit einer Reihe langer Haare, außerdem ein Borstenfeld innen am oberen Rand des rechteckigen Abschnittes. Beziehungen: *Wiedemannia balkanica* n. sp. gehört in die Verwandtschaft von *W. rhynchops* Nowicki. Sie ähnelt am meisten *W. austriaca* Vaillant, aber im Gegensatz zu dieser Art besitzt sie am Hinterende des aufrecht stehenden Teils der Cerci ein Borstenfeld. Außerdem ist der bei *W. austriaca* lang ausgebildete Vorsprung der Cerci bei *W. balkanica* nur angedeutet und endlich ist der mit dem Epandrium verbundene Teil der Cerci länglich rechteckig, während er bei *W. austriaca* fast quadratisch erscheint.

*Wiedemannia (Wiedemannia) kroatica* n. sp. (Abb. 3–4)

Material: 1♂ (Holotypus), Jugoslawien, Kroatien, Reka Kolpa, 5 km über Brod na Kupu, 18. 5. 1979, leg. Zwick; 5♂ (Paratypi), 8♀ ibidem; 24♂ (Paratypi), 9♀ Jugoslawien, Kroatien über Brod na Kupu, 18. 5. 1979, leg. Zwick

Beschreibung: Kopf länglich tütenförmig zugespitzt, insgesamt grün. 1 Paar Ocellarborsten, 2 Paar Vertikalborsten, beiderseits 8 Postokularborsten mit zahlreichen kurzen Zwischenborsten. Pronotum mit 2 Paar auffälligen Borsten. Thorax insgesamt bräunlich, nur im Bereich von Pro- und Mesopleuron grün. Mesonotum braun mit 2 grauen Längsstreifen zwischen den Dorsozentral- und Akrostichialborsten. Akrostichialborsten biserial, nach hinten auseinanderweichend und unregelmäßig angeordnet. 5 bis 6 Paar langer Dorsozentralborsten, zwischen denen eine Reihe kürzerer, etwa halb so langer Borsten steht. 1 Paar Scutellarborsten, Schildchen insgesamt kurz behaart. Vorn auf dem Mesonotum befindet sich ein Feld kurzer Borsten, das schräg zum Rande des Mesonotums verläuft. 1 Paar Notopleuralborsten mit zahlreichen kürzeren Borsten in der Nähe. Beine ganz braun, Femura I mit 1 inneren apikalen Borste. Flügel mit einem runden Stigma, das einen Schatten jenseits der ausgebuchteten Radialader zeigt. Flügel-länge 5 mm. Körperlänge gestreckt 6,0 mm.

Abdomen braungrün. Epandrium oval, basal abgestumpft. Cerci mit einem aufrechten stumpf-zweispitzigen Teil, der über einen kaum verdünnten Hals in einen kurzen rechteckigen Teil übergeht. Die hintere Spitze des aufrechten Teils trägt innen ein Borstenfeld, der rechteckige Teil ist innen auf der gesamten Fläche kurz beborstet. Kein Vorsprung angedeutet.

Beziehungen: Die hier beschriebene Art gehört ebenfalls in die Verwandtschaft von *W. rhynchops* Nowicki. In der Form der Cerci ist sie am ähnlichsten *W. miroubei* Vaillant aus den Pyrenäen und dem französischen Mittelgebirge (Massif Central). Das Epandrium dieser Art ist aber rechteckig, während es bei *W. kroatica* n. sp. oval ist. Der aufrechte Teil der Cerci ist bei *W. miroubei* kaum spitzig und besitzt nur eine Spitze, während er bei *W. kroatica* deutlich zweispitzig ist. Von *W. balkanica* unterscheidet sie sich durch den kaum verdünnten Hals des aufrechten Cercus-Teiles und durch den abgestumpften distalen Teil des Cercus.

*Wiedemannia (Chamaedipsia) ariadne* n. sp. (Abb. 5–7)

Material: 1♂, (Holotypus) Naxos, südlich Koronis 25°32'/37°08', 630 m, 21. 5. 1976; 8♂ (Paratypi), 6♀ zusammen mit dem Holotypus; 4♂ (Paratypi), Andros, Apikia 24°54'/37°51', 220 m, 12. 6. 1979, leg. Malicky.

Beschreibung: Gesicht knapp unter die ovalen Augen reichend. Kopf grünlich, grau bestäubt. 1 Paar Ocellarborsten, 2 Paare Vertikalborsten, jederseits zwei unregelmäßige Reihen mit 4–6 Postokularborsten.

1 Paar auffälliger Pronotalborsten. Thorax grünlich-braun. Mesonotum mit zwei unregelmäßigen Reihen von Akrostichialborsten und 5 Paaren Dorsozentralborsten. Zwischen diesen Borstenreihen 2 graue Längsstreifen. Scutellum kurz behaart mit einem Paar Scutellarborsten. Beine braun, Femura I mit einer langen apikalen Borste. Flügel mit einem nur schwach ausgebildeten, länglichen braunen Stigma. Flügellänge 4 mm; Körperlänge 4 mm.

Abdomen braungrün. Epandrium annähernd rechteckig, die zum Hypandrium weisende Spitze verlängert. Cerci etwa dreieckig, basale Seite mit einer Einkerbung, die obere Seite abgerundet. Innenseite der Cerci unterhalb der Einkerbung mit einem trapezförmigen Borstenfeld.

Beziehungen: *Wiedemannia ariadne* n. sp. ist, wenn man die Form der Cerci zum Vergleich heranzieht *W. corsicana* Vaillant und *W. wachtli* (Mik) am ähnlichsten. Von beiden unterscheidet sie sich aber durch die Kerbe an der basalen Seite und durch das trapezförmige Borstenfeld.

*Roederioides malickyi* n. sp. (Abb. 8–12)

Material: 1♂ (Holotypus), Kreta, Xyloskalon 23°56'/35°18' 620 m, Sinterbach, 29. 9. 1972 leg. Malicky

Beschreibung: Körper einheitlich hellbraun gefärbt. Augen oval, kurz behaart. Wangen weit unter die Augen herabreichend, Proboscis stark verlängert. 1 Paar Vertikalbor-

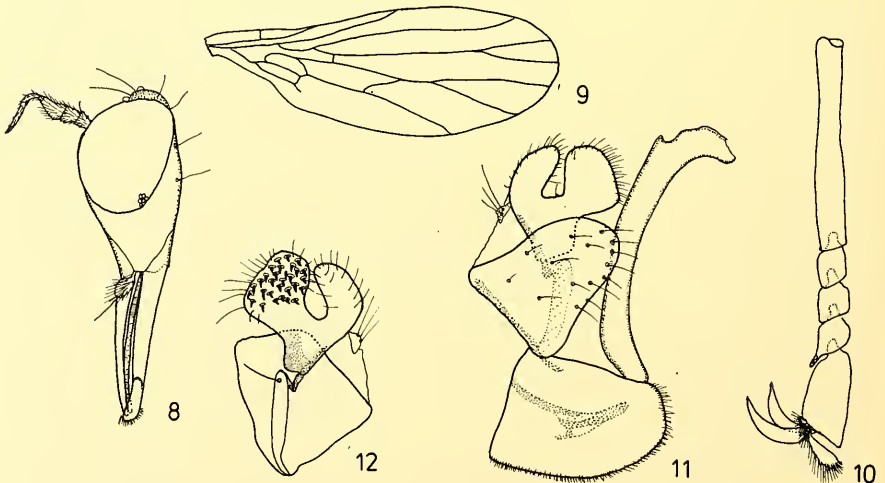


Abb. 8–12: *Roederioides malickyi* n. sp.: 8-Kopf lateral, 9-Flügel, 10-Tarsus I, 11-Genitalien lateral, 12-Epandrium und rechter Cercus Innenseite;



Abb. 13: Verbreitung der Gattung *Roederioides* Coquillett: ▲ *R. retroversa* Chillcott, △ *R. distincta* Chillcott, □ *R. wirthi* Chillcott, ■ *R. recurvata* Chillcott, ○ *R. juncta* Coquillett, ● *R. vockerothi* Chillcott, ● *R. longirostris* Frey, ★ *R. malickyi* n. sp.

sten, 5 Paar Postokularborsten. Antenne kurz behaart, 3. Glied am längsten. Palpus kurzovall mit einer langen Borste.

Thorax mit 5–6 Dorsozentralborstenpaaren, 4 Paar Akrostichialborsten, die nur am vorderen Teil des Mesonotums ausgebildet sind und bis zum zweiten Dorsozentralenpaar reichen. Scutellum mit 2 Borstenpaaren, von denen das innere fast doppelt so lang ist wie das äußere. Beine ohne auffallende Borsten, Tarsenglieder 2, 3 und 4 aller Beine fast gleichlang. Krallen, Pulvillen und Empodium auffällig groß.

Flügel ohne Stigma, durchscheinend mit hellbraunen Adern. Medial- und Cubitalader sind ein kurzes Stück vereint.

Abdomen hellbraun, Hypandrium kurz behaart. Aedoeagus auffällig dick. Epandrium länglich helmförmig. Cerci mit einer medianen Einbuchtung, der zum Aedoeagus zeigende Teil mit starken Borsten versehen, der vordere unbeborstet.

Beziehungen: *Roederioides malickyi* n. sp. gehört in eine Gattung, von der bisher 7 Arten bekannt sind. Von diesen sind 6 Bewohner der nearktischen Region, während *R. longirostris* Frey nur auf Madeira gefunden wurde. Von *R. longirostris* unterscheidet sich die neue Art durch die Flügeladerung, denn bei ihr sind Medial und Cubitalader ein kurzes Stück vereint. Die Verwandtschaftsverhältnisse zu den nordamerikanischen Arten sind nicht sehr eindeutig. Von all diesen unterscheidet sich *R. malickyi* durch die zweilappigen Cerci. Nach dem von CHILLCOTT (1961) verfaßten Schlüssel sollte sie mit *R. iuncta* Coquillett und *R. vockerothi* Chillcott, beide aus der nordöstlichen Nearktis, am nächsten verwandt sein. Oft wurden Individuen dieser Gattung aus Simuliidenschwärmen gefangen, deren Individuen offensichtlich die Hauptnahrungsquelle sind. Ähnliches dürfte auch für *R. malickyi* gelten. Abbildung 13 zeigt die Verbreitung der bisher beschriebenen *Roederioides*-Arten. Die wenigen Funde zeigen zwar ein sehr unvollständiges Bild, aber es ist anzunehmen, daß die Gattung eine zumindest holarktische Verbreitung hat. Doch erst weitere Funde können diese Annahme bestätigen.

Eine große Zahl von Weibchen mußte hier unerwähnt bleiben, da sie nicht eindeutig einer Art zuzuordnen waren.

### 3. Diskussion

Von den 16 hier behandelten Arten sind 14 in Europa zum Teil weit verbreitet. Ihr Vorkommen in der Balkanregion und in der Ägäis war daher sehr wahrscheinlich. *Wiedemannia bilobata* war bisher nur aus dem Alpengebiet und *Wiedemannia tricuspidata* aus einigen osteuropäischen Ländern gemeldet, aber auch ihre Nachweise vom Balkan sind nicht als außergewöhnlich zu werten. Selbst die neuen Arten *Wiedemannia balkanica*, *W. kroatica* und *W. ariadna* zeigen deutliche Beziehungen zu mitteleuropäischen Arten. Einzig *Roederioides malickyi* n. sp. könnte ein rein ostmediterranes Element innerhalb der Hemerodromiinen sein.

Insgesamt sind nun etwa 30 Hemerodromiinen vom Balkan (Regionen 5, 6 und 7 der Limnofauna Europaea) bekannt. Sie dürften aber nur den Grundstock der dort vorhandenen Arten darstellen, so daß man auf die Ergebnisse weiterer Aufsammlungen in diesem Gebiet gespannt sein darf.

### Literatur

- CHILLCOTT, J. G. 1961: A revision of the genus *Roederioides* Coquillett (Diptera Empididae). – *Can. Ent.*, **93**: 419–428  
VAILLANT, F. 1978: Empididae. – In J. Illies: *Limnofauna Europaea*. – 2. Auflage, Stuttgart 1978

Anschrift des Verfassers:

Dr. Rüdiger Wagner,

Limnologische Flußstation des MPI für Limnologie,

Postfach 260, D-6407 Schlitz

Angenommen am 8. 12. 1980



# ZOBODAT - [www.zobodat.at](http://www.zobodat.at)

Zoologisch-Botanische Datenbank/Zoological-Botanical Database

Digitale Literatur/Digital Literature

Zeitschrift/Journal: [Spixiana, Zeitschrift für Zoologie](#)

Jahr/Year: 1981

Band/Volume: [004](#)

Autor(en)/Author(s): Wagner Rüdiger

Artikel/Article: [Über einige Hemerodroiniinae vom Balkan und aus der Ägäis \(Diptera, Empididae\) 297-304](#)