

SPIXIANA	5	1	15-17	München, 1. März 1982	ISSN 0341-8391
----------	---	---	-------	-----------------------	----------------

Über einige Psychodiden und aquatische Empididen aus dem mittleren Osten

(Diptera)

Von R. Wagner

Limnologische Flußstation der MPG, in Schlitz

Abstract

Four species of Psychodidae (*Psychoda minuta* Banks, *P. parthenogenetica* Tonnoir, *P. aff. trinodulosa* Tonnoir, *Tinearia lativentris* [Berdén]) and four species of aquatic Empididae (*Wiedemannia fallaciosa* [Loew], *W. lota* Haliday, *W. syriaca* sp. n., *Clinocera stagnalis* [Haliday]) have been collected by Prof. Kinzelbach and collaborators in the system of the Orontes river. *W. syriaca* sp. n. is described and compared with the possibly related *W. oredonensis* Vaillant.

1. Einleitung

Seit 1975 hat Herr Professor R. Kinzelbach mehrere zoologische Exkursionen in den mittleren Osten geleitet und dabei hauptsächlich das Einzugsgebiet des Orontes, der im Libanongebirge entspringt und bei Antakya ins Mittelmeer mündet, besammelt. Die Ausbeute an aquatischen Insekten war sehr gering. Erst im Jahre 1980 konnten einige Psychodiden und Empididen erbeutet werden, deren Larven ihre Entwicklung in limnischen Habitaten vollenden. Über diese Arten soll im folgenden kurz berichtet werden.

Die Fundortangaben sind der Originalliste von Prof. KINZELBACH (1980) entnommen. Herrn Dr. F. Reiss und Herrn W. Schacht danke ich für die Überlassung des Materials, das sich vollständig in der Zoologischen Staatssammlung in München befindet.

2. Psychodidae

Fundort 46/80: Syria: Tartus city fish market 22./23. and 29. III. 1980: 1♀ *Psychoda minuta* Banks

Fundort 52a/80: Syria: Orontes river near Shaizar (light trap) 24. III. 1980: 1♀ *Tinearia lativentris* (Berdén), 1♀ *Psychoda aff. trinodulosa* Tonnoir

Fundort 64/80: Syria: Karst spring ... 6 km S of Ain Krum in the Ghab rift valley 26. III. 1980: 1♀ *Psychoda parthenogenetica* Tonnoir

Alle gesammelten Psychodidenarten haben ein großes Verbreitungsgebiet. Während *T. lativentris* in der gesamten Paläarktis gemein ist, handelt es sich bei den anderen Spezies um Kosmopoliten.

3. Empididae, Clinoceratinae

Fundort 20/80: Syria: River Sajur, bridge of the road Mennbaj Djerlab 9. III. 1980: 1♀ *Clinocera spec.*

Fundort 35/80: Syria: River^c Aw^c aj . . . bridge 3 km N of S^c ass^c a 20. III. 1980: 5♂, 6♀ *Wiedemannia fallaciosa* (Loew), 1♂ *Wiedemannia syriaca* sp. n., 1♀ *Clinocera spec.*

Fundort 42/80: Libanon: Nahr al^c Assi (Orontes river) near al-Ain (N of al-Labuc) 21. III. 1980: 41♂ *Wiedemannia lota* Haliday, 1♂ *Wiedemannia fallaciosa* (Loew), 33♀ *Wiedemannia spec.* 1♀ *Clinocera spec.*

Fundort 43/80: Syria: small river 26 km W of Homs . . . 22. III. 1980: 1♂ *Clinocera stagnalis* (Haliday)

Fundort 47/80: Syria: Nahr al-Tartus S of the city of Tarsus 23. III. 1980: 1♀ *Wiedemannia spec.*

Fundort 71/80: Syria: Nahr al-Abrache near Safsafe, road bridge 9 km . . . before mediterranean sea: 29. III. 1980: 1♀ *Wiedemannia spec.*

Fundort 72/80: Syria: Seashore N of Hamidiye 29. III. 1980: 1♀ *Clinocera spec.*

4. Beschreibung von *Wiedemannia syriaca* sp. n.

Material: 1♂ (Holotypus) Syrien, river^c Aw^c aj, bridge 3 km N of S^c ass^c a, 20. III. 1980.

Kopf: Kopfhöhe entspricht 2,5 Augendurchmessern. Labrum median leicht vorspringend. 7 Paar Postokularborsten und 1 Paar Interokularborsten.

Thorax: 1 Paar Pronotalborsten, 16–18 Acrostichialborsten, die unregelmäßig biserial angeordnet sind. 2 Paar Dorsolateralborsten und je ein Paar Humeral- und Supraalarborsten. Keine Dorsocentralborsten. Scutellum insgesamt behaart mit zahlreichen Börstchen, die halb so lang sind wie das Paar Scutellarborsten. Femura 1 mit einer Präapikalborste. Prätarsus 3 mit einem basalen Paar und 3 einzelnen ventralen Dornen.

Flügel einheitlich hellbraun, ohne auffälliges Stigma. Länge 5 mm. Genitalien: Epandrium kurz trapezoid mit einem kurzen gebogenen sekundären Anhang. Cerci länglich rechteckig mit einer craniad weisenden Verlängerung. Auf ihrer Innenseite befindet sich ein unregelmäßig kreisförmiges Feld mit stärkeren Borsten (Abb. 1, 2).

Differentialdiagnose: *W. syriaca* ist *W. oredonensis* Vaillant aus den Pyrenäen am ähnlichsten. Das Epandrium der neuen Art ist kurz trapezoid, während es bei *W. oredonensis* länglich rechteckig ist. Die Cerci von *W. syriaca* sind craniad ausgebuchtet. *W. oredonensis* besitzt 5 Paar Dorsocentralborsten, die *W. syriaca* fehlen.

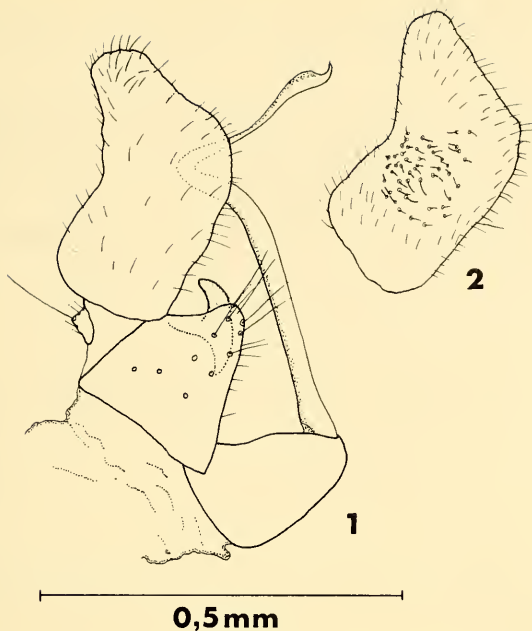


Abb. 1, 2: *Wiedemannia syriaca* sp. n., 1-Genitalien lateral, 2-rechter Cercus von innen.

5. Literatur

KINZELBACH, R. 1980: Summarized list of the collecting points of the zoological excursions 1-6 in the Middle East. - Mainz 6. 1. 1980, 1. Aufl.

Adresse des Autors:
Dr. Rüdiger Wagner, Limnologische Flußstation der MPG,
Postfach 260, D-6407 Schlitz

Angenommen am 12. 6. 1981

ZOBODAT - www.zobodat.at

Zoologisch-Botanische Datenbank/Zoological-Botanical Database

Digitale Literatur/Digital Literature

Zeitschrift/Journal: [Spixiana, Zeitschrift für Zoologie](#)

Jahr/Year: 1982

Band/Volume: [005](#)

Autor(en)/Author(s): Wagner Rüdiger

Artikel/Article: [Über einige Psychodiden und aquatische Empididen aus dem mittleren Osten \(Diptera\) 15-17](#)