

574.0673
S 937

Stuttgarter Beiträge zur Naturkunde

aus dem Staatlichen Museum für Naturkunde in Stuttgart

Stuttgart

15. April 1964

Nr. 130

Diptères Dolichopodidae d'Afrique orientale et meridionale

(Ergebnisse der Deutschen Zoologischen Ostafrika-Expedition 1951/52, Gruppe Lindner — Stuttgart, Nr. 39, und Ergebnisse der Forschungsreise Lindner 1958/59 — Nr. 17)

Par P. Vanschuytbroeck, Bruxelles

Avec 3 figures

Le matériel Dolichopodidae récolté par M. le Docteur LINDNER, durant les missions en Afrique de la Deutschen Zoologischen Ostafrika-Expedition en 1951—1952 et celle du Sud- und Ostafrika 1958—1959, confirme les notions déjà acquises sur les caractères de la faune de la région montagneuse d'Afrique orientale et d'Afrique du Sud.

Les collections établies par les récoltes des missions SJÖSTEDT au Kilimandjaro et Meru (1905—1906), ALLUAUD et JEANNEL (1903—1912), OMO (1932—1933), BASILEWSKY et LELEUP (1957) avaient permis le dénombrement de sept sous familles: Dolichopodinae, Campsicneminae, Diaphorinae, Hydrophorinae, Medeterinae, Rhaphiinae, Chrysosomatinae; onze genres: *Tachytrechus*, *Sympicnus*, *Chrysotus*, *Hydrophorus*, *Oligochaetus*, *Saccopheronta*, *Syntormon*, *Chrysosoma* (*Agonosoma*), *Trypticus*, *Sciopus*, *Hercostomus* et 19 espèces.

Liste des espèces relevées dans les récoltes du Dr. LINDNER et entre crochets () les espèces fréquemment rencontrée d'Afrique orientale.

Dolichopodinae:

Hercostomus Loew: (*rhodesiensis* Parent)
eroneus Curran: 1 ♀
nectarophagus Curran: 3 ♂♂, 1 ♀
disjectus Curran: 1 ♀

Tachytrechus Walker: (*kenyensis* Parent)
capensis Curran: 4 ♂♂, 2 ♀♀

Pelastoneurus Loew: *confusibilis* Parent: 1 ♂

Paraclius Loew: *afra* Curran: 1 ♀
ngarukaensis n. sp.: 2 ♂♂, 1 ♀
maranguensis n. sp.: 1 ♂

Vaalimya Curran: *minuscula* Parent: 1 ♀

Hydrophorinae:

Hydrophorus Fallén: *congoensis* Vanschuytbroeck: 2 ♂♂, 1 ♀
(*arambourgi* Parent)
(*chappuisi* Parent)
(*jeanneli* Parent)
(*praecox* Lehman)
(*incisicornis* Speiser)

Anmerkung des Sammlers: Alle Insekten von Marangu gehörten zu einer *Aleurocanthus*-Biocoenose auf einer weißblühenden Gartenrose.

SMITHSONIAN INSTITUTION FEB 8 1964

Chrysosomatinae:

- Sciopus* Zeller: *lamellatus* Parent: 2 ♂♂
(*basilewskyi* Vanschuytbroeck)
- Condylostylus* Bigot: *pateraeformis* Becker: 12 ♂♂, 21 ♀♀
paricoxa Parent: 2 ♀♀
burgeoni Parent: 2 ♀♀
- Chrysosoma* Guérin: *praelatum* Becker: 1 ♀
(*micantifrons* Speiser)
longifilum Becker: 2 ♂♂, 1 ♀
inops Parent: 1 ♂, 1 ♀
- Mesorhaga* Becker: *africana* Curran: 2 ♀♀
- Megistostylus* Bigot: *lindneri* n. sp.: 5 ♂♂, 3 ♀♀

Medeterinae:

- Oligochaetus* Mik: (*plumbellus* Meigen)
- Saccopheronta* Becker: (*parvilamellata* Parent)
(*nudipes* Becker)
- Trypticus* Gerstaecker: (*bellus* Loew)
- Medetera* Fischer: *longitarsis* Curran: 2 ♂♂, 3 ♀♀
varitibia Parent: 3 ♂♂, 1 ♀

Diaphorinae:

- Diaphorus* Meigen: *schoutedeni* Curran: 1 ♀
livingstonei n. sp.: 1 ♀
- Chrysotus* Meigen: *inconspicuus* Loew: 3 ♂♂
(*pilicornis* Becker)
(*superbus* Vanschuytbroeck)
(*basilaris* Curran)
(*malachiticus* Speiser)

Raphiinae:

- Syntormon* Loew: (*micantifrons* Speiser)

Campicneminae:

- Sympicnus* Loew: *caffer* Curran: 2 ♀♀
rusticus Parent: 1 ♀
(*setosipes* Speiser)
(*munroi* Curran)
(*obliquus* Parent)
(*pectiniger* Parent)

Les 100 exemplaires récoltés par le Dr. LINDNER se répartissent en: 15 genres et 26 espèces.

1. *Condylostylus pateraeformis* Becker

12 ♂♂, 21 ♀♀. Espèce la plus commune du genre. Makoa, 6.-25. II. 1959, LINDNER leg.; Kware, 27. XII.-13. I. 1952 et 17.-21. I. 1952, D. Z. O. Afrika-Exp.; Marangu, 1.-20. III. 1959, LINDNER leg.

2. *Condylostylus paricoxa* Parent

2 ♀♀. Rhodesia, Livingstone, 16.-20. XI. 1958, LINDNER leg.

3. *Condylostylus burgeoni* Parent

2 ♀♀. Espèce assez peu rencontrée. Ngaruka, 29. I.–14. II. 1952, D. Z. O. Afrika-Exp.

4. *Chrysosoma praelatum* Becker

1 ♀. Ngaruka, 29. I.–14. II. 1952, D. Z. O. Afrika-Exp.

5. *Chrysosoma longifilum* Becker

2 ♂♂, 1 ♀. T. T. O.-Afrika, Marangu, 1.–20. III. 1959, LINDNER leg.

6. *Chrysosoma inops* Parent

1 ♂, 1 ♀. Msingi, 8. VI.–17. VI. 1952, D. Z. O. Afrika-Exp.

7. *Mesorhaga africana* Curran

2 ♀♀. Usangi, Pare-Gebirge, 25. V.–8. VI. 1952, D. Z. O. Afrika-Exp.

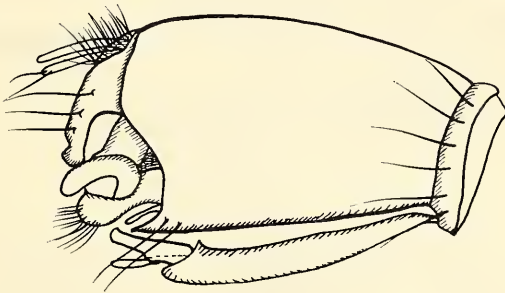


Fig. 1. *Megistostylus lindneri* n. sp. Forceps externes, $\times 60$ env.

8. *Megistostylus lindneri* n. sp. (Fig. 1)

5 ♂♂, 3 ♀♀. Holotype (in Staatliches Museum für Naturkunde in Stuttgart): 1 ex. mâle: Usangi, Pare-Gebirge, 25. V.–8. VI. 1952, D. Z. O. Afrika-Exp. Paratype: 1 ex. femelle: ibidem, 5. VI. 1952 (in Institut royal des Sciences naturelle de Belgique).

Front vert métallique, brillant; face verte, à satiné blanc brillant, rétrécie au bas; trompe et palpes jaunâtres; cils postoculaires inférieurs blancs; antennes jaunes, troisième article conique, allongé, d'égale longueur à celle des deux premiers articles réunis, du type *Megistostylus*, ayant l'arista noire, longue effilée, de la longueur de l'abdomen et du thorax réunis.

Disque du mésonotum et scutellum bleu violacé, avec bande longitudinale centrale verte et bandes latérales à reflets violacés; pleures vert mordoré, avec tache brunâtre; longues soies dorsocentrales; une paire de longues soies scutellaires; longue pilosité thoracique.

Abdomen vert métallique, brillant, tous les segments largement bordés de noir à la base; une couronne de longues soies courbées à l'apex de chaque segment; section latérale des segments abdominaux 3, 4 et 5 avec reflets rouge violacé; hypopyge noir, assez court.

Ailes enfumées, principalement entre le bord antérieur et la quatrième nervure longitudinale.

Hanches antérieures jaunes, médianes et postérieures noirâtres avec apex jaune; tarses au moins légèrement rembrunis.

Balanciers jaune brun. Cuillerons blanchâtres avec longue ciliation claire.

9. *Sciopus lamellatus* Parent

2 ♂♂. Ngaruka, 29. I.–14. II. 1952, D. Z. O. Afrika-Exp.

10. *Hydrophorus congoensis* Vanschuytbroeck

2 ♂♂, 1 ♀. Kibo West, 4500 m, 23.–30. IV. 1952, D. Z. O. Afrika-Exp.

11. *Hercostomus eroneus* Curran

1 ♀. Usangi, Pare-Gebirge, 25. V.–8. VI. 1952, D. Z. O. Afrika-Exp.

12. *Hercostomus nectarophagus* Curran

3 ♂♂, 1 ♀. Kilimandjaro, SW., O. Afrika, 31. I. 1959, 3000 m, LINDNER leg.

13. *Hercostomus disjectus* Curran

1 ♀. Msingi, 8.–17. VI. 1952, D. Z. O. Afrika-Exp.

14. *Tachytrechus capensis* Curran

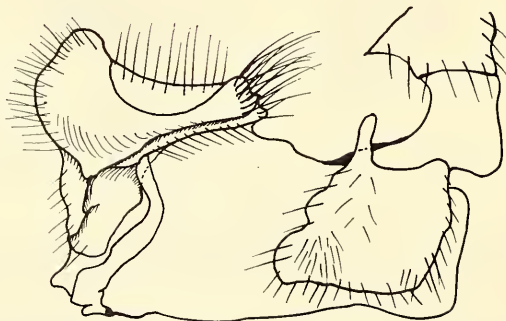
4 ♂♂, 2 ♀♀. Mugango am Victoria-See, 19.–25. III. 1952, D. Z. O. Afrika-Exp.

15. *Pelastoneurus confusibilis* Parent

1 ♂. Kirstenbosch (Kapstadt), 13. X.–7. XI. 1958, LINDNER leg.

16. *Paraclius afra* Curran

1 ♀. Kware, 17.–21. V. 1952, D. Z. O. Afrika-Exp.

Fig. 2. *Paraclius ngarukaensis* n. sp. Extrémité abdominale, $\times 50$ env.17. *Paraclius ngarukaensis* n. sp. (Fig. 2)

2 ♂♂, 1 ♀. Holotype (in Staatliches Museum für Naturkunde in Stuttgart): 1 ex. mâle: Ngaruka, 29. I.–11. II. 1952, D. Z. O. Afrika-Exp. Paratypes: 2 ex. mâle et femelle: ibidem. (1 ex. in Institut royal des Sciences naturelles de Belgique.)

Espèce voisine du *P. caudatus* Parent. Front et face ternis par un satiné blanc argent. Face plane, large. Trompe et palpes brun noir. Cils postoculaires inférieurs noirs. Antennes noirâtres; articles un et deux entièrement noircis, le troisième brun clair, avec apex tronqué, plus long que large; arista implantée après le milieu du rebord dorsal.

Disque du thorax vert, mat brillant, avec bandes longitudinales brunes, couvert de soies; pleures entièrement satinés; macro-, microtriches et soies dorsocentrales en rangées paires; deux longues soies scutellaires médianes et deux courtes latérales.

Abdomen vert, brillant, les bords largement assombrés, les flancs portant des taches satinées de blanc aux segments 2, 3 et 4; hypopyge brun noir, pédonculé, très fortement développé au dessous de l'abdomen; lamelles externes noires, longues soies noires, très robustes et courbées.

Hanches foncées, plus ou moins largement jaunies à l'apex, pilosité noire; trochanters et pattes jaunâtres, fémurs en partie noircis, plus ou moins largement; tarses généralement noirs; fémurs antérieurs sans soies caractéristiques; tibias avec trois soies antérieures et deux internes; tarses antérieurs une fois et demi aussi longs que les tibias, arqués; protarses courbés au centre et légèrement étranglés; fémurs médians épaissis et comprimés; fémurs postérieurs épaissis; tibias antérieurs avec quatre soies antérieures, quatre postérieures et deux antéroventrales; tibias postérieurs de même, mais avec une seule soie antéroventrale.

Ailes enfumées; nervation brune; quatrième nervure longitudinale régulièrement acquée dans sa dernière section, concave vers l'avant.

Balanciers à tête jaune et tige brune. Cuillerons jaunes à cils noirs.

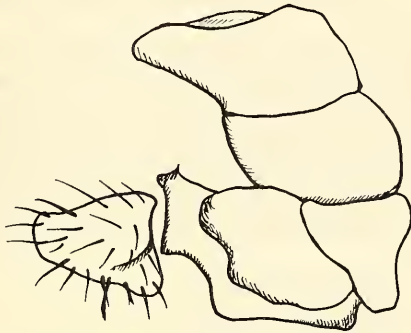


Fig. 3. *Paraclius maranguensis* n. sp. Extrémité abdominale, $\times 40$ env.

18. *Paraclius maranguensis* n. sp. (Fig. 3)

1 ♂. Holotype (in Staatliches Museum für Naturkunde in Stuttgart): O. Afrika, T. T., Marangu, 1.-20. III. 1959, LINDNER leg.

Très semblable au *P. ngarukaensis*, mais s'en sépare principalement par l'ornementation des pattes antérieures (derniers segments élargis et pilifères) et l'hypopyge plus simple.

Face et front ternis par un satiné jaunâtre; face plane, rétrécie vers le bas; palpes noirs, trompe brun foncé; cils postoculaires inférieurs noirs; antenne en grande partie noire: deuxième et troisième segments; le premier segment brun foncé.

Thorax et abdomen semblables au *ngarukaensis*.

Hanches jaune brun; fémurs et tibias jaunes; tarses noircis vers l'apex; fémurs antérieurs sans soies remarquables; tibias antérieurs avec trois soies antérieures épineuses; tarses antérieurs une fois et demi plus longs que les tibias, protarses aussi longs que les tibias, fortement amincis, deuxièmes segments bien plus courts, près de la moitié seulement des protarses, légèrement dilatés à l'apex; troisième, quatrième et cinquième segments aplatis, noirs, appliqués latéralement l'un sur l'autre, le cinquième portant de fortes pelotes et des griffes; tibias médians avec deux rangées antérieures de quatre épines; une paire de soies préapicales antérieures et une épine apicale latérale; tibias postérieurs en plus des soies épineuses une rangée de petites soies antérointernes, s'étendant sur les deux tiers de la longueur du tibias.

Balanciers jaune brun; cuillerons jaune clair à cils noirs.

19. *Vaalimya minuscula* Parent

1 ♀. Torina, 4.-18. III. 1952, D. Z. O. Afrika-Exp.

20. *Diaphorus schoutedeni* Curran

1 ♀. O. Afrika, T. T., Marangu, 1.–20. III. 1959, LINDNER leg.

21. *Diaphorus livingstonei* n. sp.

1 ♂. Holotype (in Staatliches Museum für Naturkunde in Stuttgart): Rhodesien, Livingstone, 16.–20. XI. 1958, LINDNER leg.

Espèce voisine du *D. felinus* Parent, ayant le front à poudré gris, fortement rétréci entre les yeux; face à satiné gris blanc; cils postoculaires inférieurs clairs; antennes brun noir, avec troisième article entièrement brun, pas plus long que large; arista pubescente.

Mesonotum vert au fond, à épais poudré jaunâtre; pleures bruns, à satiné gris; scutellum brun vert.

Abdomen: les deux premiers segments jaunes; le segment deux étroitement, métallique, en anneau, au centre du segment; sternites bruns; macrochètes anaux robustes.

Hanches noires à vestiture noire; hanches postérieures avec un seul chète externe noir, robuste. Trochanters jaunes. Pattes jaune clair, les quatre derniers articles des tarsi progressivement brunis. Fémurs antérieurs portant une série de soies au bord dorsal; les médians, deux soies préapicales en V; les postérieurs épaissis et arqués avec une double série de soies sur le 1/3 basal ventral; tibias médians avec deux chètes courts à la face ventrale; protarse postérieur de longueur égale à l'article suivant. A toutes les pattes, pelotes hypertrophiées et pas de griffes. Ailes de la forme normale au genre.

Balanciers jaunes; cuillerons à cils pâles.

22. *Chrysotus inconspicuus* Loew

3 ♂♂. O. Afrika, T. T., Marangu, 1.–20. III. 1959, LINDNER leg.

23. *Sympicnus rusticus* Curran

1 ♀. O. Afrika, T. T., Marangu-Bismarck-H., 14. III. 1959, LINDNER leg.

24. *Sympicnus caffer* Parent

2 ♀♀. Kibo West, 2800 m, 17.–29. IV. 1952, D. Z. O. Afrika-Exp.

25. *Medetera longitarsis* Curran

3 ♂♂, 3 ♀♀. Kware bei Moshi, 27. XII.–13. I. 1952, D. Z. O. Afrika-Exp.

26. *Medetera variatibia* Parent

2 ♂♂, 1 ♀. Makoa, 22.–28. II. 1952, D. Z. O. Afrika-Exp.

Anschrift des Verfassers:

P. Vanschuytbroeck, Institut Royal des Sciences Naturelles de Belgique,
Rue Vautier, 31, Bruxelles 4