

Stuttgarter Beiträge zur Naturkunde

aus dem Staatlichen Museum für Naturkunde in Stuttgart

Stuttgart

15. Dezember 1972

Nr. 250

Diptères Mycetophilidae de l'Afrique orientale

(Ergebnisse der Forschungsreise Lindner 1958/59 — Nr. 26)

Par Loïc Matile, Paris

Avec 9 Figures

Monsieur le Professeur E. LINDNER a bien voulu me confier pour étude les Mycetophilidae récoltés au cours de son expédition de 1958/1959 en Tanzanie. Je l'en remercie vivement car cette collection, bien que petite, apporte cependant des éléments intéressants pour l'étude, encore à peine entamée, des Mycetophilidae de la région éthiopienne. Ce matériel, en effet, ne se compose que de 10 spécimens, mais comprend 7 espèces, dont 3 sont nouvelles. Parmi celles-ci, l'une appartient à un genre nouveau, *Parempheria*, dont je possède de nombreux représentants, encore non décrits, d'Afrique occidentale; une autre me donne l'occasion d'élever les *Rhymoleia* Edwards au rang générique, tandis que le ♂ de *Leia annae* (Lindner) et la ♀ de *Platurocypta approximata* (Edwards) tous deux connus par un seul sexe, sont décrits. Les types des espèces nouvelles sont conservés au Musée de Stuttgart.

Macrocera unispina Freeman

Macrocera unispina Freeman, 1970: 366.

Un ♂, Kilimandjaro S-W, alt. 3000 m., 31. I. 1959.

Cette espèce, connue de l'Uganda et du Kenya, semble particulière à la zone comprise entre 2000 et 3000 m d'altitude; le Muséum de Paris en possède une ♀ du Mont Elgon, prise à 2400 m (mission de l'Omo, F. A. CHAPPUIS et R. JEANNEL, décembre).

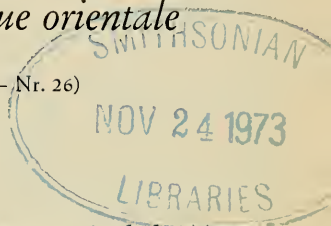
Orfelia (Ralytupa) lindneri n. sp.

♂ holotype: Kilimandjaro S.W., alt. 3000 m, 31. I. 1959.

Tête: occiput et calus ocellaire brun-noir; antennes: scape jaune-brun, flagelle brun, plus clair à la base, la base du premier article flagellaire jaune; face jaune, brunie au centre; palpes bruns, sauf le premier article, qui est jaune.

Thorax: mésonotum brun-noir, luisant, sans bandes, calus huméraux jaunes; scutellum brun, étroitement jauni sur les côtés. Pleures brun-jaune, y compris le propleure; hypopleure avec deux groupes de petites soies, antérieur et postérieur. Hanches I jaunes, II et III brun-jaune; pattes jaunes, éperons noirs; tibia I un peu plus court que le protarse (4,1 : 4,5). Ailes jaunes, enfumées de brun à la marge postérieure et à l'apex depuis R4. Balanciers jaunes, capitule bruni.

Abdomen brun, tergite III avec une étroite bande basale jaune, IV—V avec une large bande basale jaune occupant la moitié du tergite; sternites bruns, sauf les



III—V, qui sont jaunes à bande apicale brune. Hypopyge (fig. 1—2) brun. Longueur: 7,2 mm.

Dans la clé que j'ai donnée des espèces camerounaises et centrafricaines de *Ralytupa* (MATILE, 1970), *O. lindneri* se placerait à côté d'*O. funebris* Mat., dont elle est bien distincte par la coloration et les pièces génitales.

Parempheria, novum genus

Deux ocelles rapprochés l'un de l'autre, situés sur le sommet de la tête; soies tibiales disposées en rangées régulières. Ailes sans macrotriches sur la membrane; nervure *R4* absente; costale dépassant largement *R5*; sous-costale longue, *sc 2* présente, placée près de l'apex de *sc*; *R5* n'atteignant pas l'apex de l'aile; un pli sclérifié entre *R5* et *M1*, fourches médiane et cubitale ciliées. Pleures (sauf le propleure) et postnotum nus. Segment pré-génital ♂ avec un processus ventral plus ou moins bien développé, parfois recouvrant presque entièrement la face ventrale de l'hypopyge,

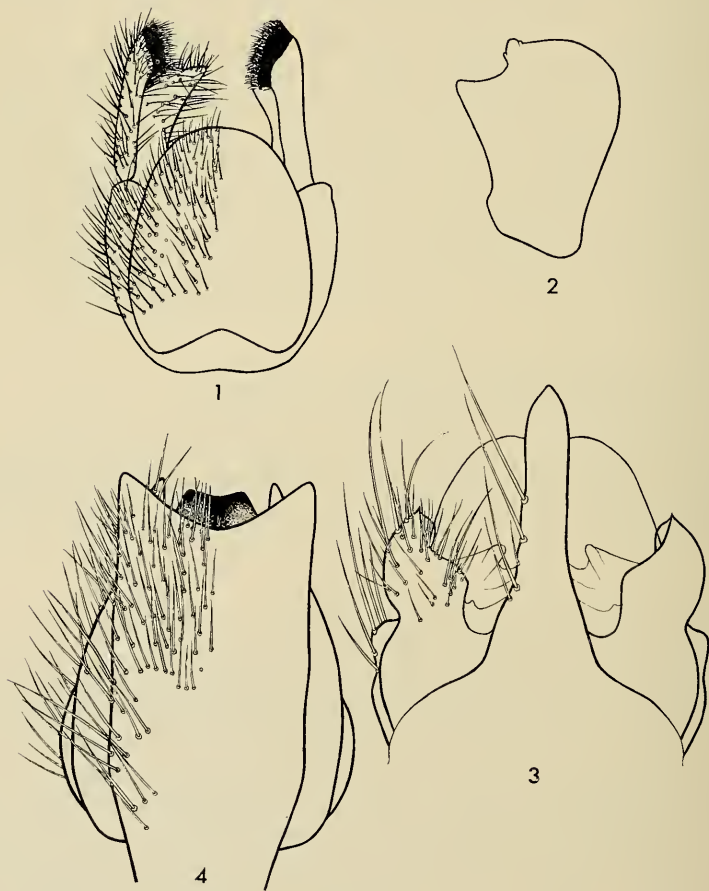


Fig. 1—4: 1, *Orfelia lindneri* n. sp., hypopyge ♂, vue ventrale; 2, *Orfelia lindneri* n. sp., style ♂, vue latérale; 3, *Parempheria lobayensis* n. sp., hypopyge ♂, vue ventrale; 4, *Parempheria cryptopyga* n. sp., hypopyge ♂, vue ventrale.

parfois réduit à un lobe membraneux. Larves tissant des toiles sous le bois pourri. Espèce type: *P. lobayensis* n. sp.

La présence de deux ocelles et la disposition régulière des soies tibiales placent *Parempheria* dans les Mycomyiini, au sein desquels il se rapproche surtout de *Neoempheria*, dont il diffère par l'absence de la nervure R 4*). J'en connais une trentaine d'espèces du Cameroun et de République Centrafricaine; ce genre fera l'objet d'un travail ultérieur plus détaillé et je me bornerai ici à cette brève diagnose, à la description de l'espèce type et de celle récoltée par le Professeur LINDNER.

Parempheria lobayensis n. sp.

Holotype ♂: République Centrafricaine, département de la Lobaye, Station expérimentale de La Maboké, ex larva, éclos le 29. VIII. 1970 (L. MATILE).

Tête: occiput jaune-brun, calus ocellaire noir; antennes brun-noir, les deux articles du scape et la base du premier article flagellaire jaunes; face jaune, palpes bruns. Mésonotum, scutellum et postnotum jaune-roux, 2 longues soies scutellaires apicales. Pleures et hanches jaunes, les hanches II et III légèrement assombries à l'apex. Pattes jaunes, éperons noirs. Balanciers jaunes, capitule brun. Ailes jaunes, avec une faible tache brune sur Rs; sous-costale ciliée à l'apex après sc2, se terminant au niveau de la base de Rs. Abdomen: tergites I, IV et VII entièrement jaunes, II brun étroitement jauni à la base, les autres tergites uniformément bruns. Hypopyge (fig. 3) jaune, Longueur: 3,2 mm.

Allotype ♀: République Centrafricaine, La Maboké, ex larva, éclos le 28. VIII. 1970; paratypes ♂♂ ♀♀: département de la Lobaye, La Maboké, Gouli-Gouli, forêt-galerie de Bébé, forêt-galerie de M'Balé (L. MATILE). Types au Muséum National d'Histoire naturelle de Paris.

Parempheria cryptopyga n. sp.

Holotype ♂: Makoa, 6. IV. 1959.

Tête: occiput brun-jaune, calus ocellaire noir; antennes entièrement brun-jaune, ainsi que la face; palpes brun-noir.

Thorax: mésonotum brun, luisant, trois bandes mésonotales brun-noir, la médiane divisée en deux par une ligne plus claire; scutellum et postnotum bruns, 2 soies scutellaires apicales; pleures jaunes, sauf le pleurotergite et la partie inférieure du katépisternite, qui sont bruns. Hanches jaunes, pattes et éperons brun-jaune. Balanciers roux.

Ailes enfumées de gris, sauf à l'apex et sur le quart basal, une tache plus sombre sur Rs; sous-costale ciliée sur près de la moitié de sa longueur, se terminant un peu après Rs.

Abdomen: tergite I entièrement jaune; II avec une grande tache pentagonale brune, la grande base à l'apex du tergite; III entièrement brun, IV jaune, V et VI bruns, VII jaune. Hypopyge jaune, presque entièrement caché ventralement par le processus pré-génital, exceptionnellement bien développé (fig. 4). Longueur: 4,8 mm.

Leia annae (Lindner), n. comb.

Leiomylia annae Lindner, 1958: 5.

Cette espèce a été décrite sur une seule ♀ (Kibo-West); le présent matériel renferme un couple du Kilimandjaro.

*) *Mycomylia* (*Neoempheria*) *defectiva* Edwards, de Sumatra, appartient très probablement aux *Parempheria*.

Allotype ♂: Kilimandjaro S.W., alt. 3000 m., 31. I. 1959; semblable à l'holotype, hypopyge jaune (fig. 5—6). Deux ♀♀: Kilimandjaro S.W., alt. 3500 m, 1 à 4. II. 1959. Une ♀: Kilimandjaro S.W., alt. 3000 m, 31. I. 1959. Je donne ici (fig. 7) une figure de l'ovipositeur de l'holotype.



Fig. 5—8: 5, *Leia annae* (Lindn.), hypopyge ♂, vue dorsale; 6, *Leia annae* (Lindn.), hypopyge ♂, vue ventrale; 7, *Leia annae* (Lindn.), ovipositeur; 8, *Rhymoleia tanganyikae* n. sp., hypopyge ♂, vue ventrale.

Genre *Rhymoleia* Edwards, stat. nov.

Leiomya, sub. gen. *Rhymoleia* Edwards, 1924: 570.

Les caractères de ce groupe semblent suffisants pour justifier son élévation au niveau générique. Il se sépare des *Leia* de la façon suivante: ocelles latéraux contigus à la marge oculaire (ocelle médian souvent absent) antennes annelées, sous-costale évanescence à l'apex, *sc*₂ absente ou placée avant le milieu de *sc* (*R. fijiana*), nervure

M2 recourbée vers M1 et n'atteignant pas la marge alaire. Espèce-type: *Leiomyia* (*Rhymoleia*) *fijiana* Edwards.

Rhymoleia comprend jusqu'ici les espèces suivantes: *R. annulicornis* (Brunetti), n. comb. (*Rhymosia annulicornis* Brun., 1912: 105), *R. fijiana* (Edwards), n. comb. (*Leiomyia fijiana* Edw., 1924: 570), *R. flavolimbata* (Brun.), n. comb. (*Rhymosia flavolimbata* Brun. 1912: 103), *R. humeralis* (Brun.), n. comb. (*Rhymosia humeralis* Brun., 1912: 106), *R. maculicoxa* (Enderlein), n. comb. (*Leia maculicoxa* End., 1910: 69; syn.: *Rhymosia fascipes* Brun., 1912: 106), *R. seychellensis* (End.), n. comb. (*Leia seychellensis* End., 1910: 70) ainsi que de nombreuses espèces non décrites, d'Afrique occidentale, et l'espèce suivante.

Rhymoleia tanganyikae n. sp.

Holotype ♂: Makoa, 8. I. 1959, piège lumineux.

Tête: occiput jaune-roux, une petite tache noire au niveau des ocelles latéraux, ocelle médian absent; antennes jaunes, tous les articles flagellaires brunis à l'apex; face et palpes jaunes.

Thorax jaune-roux à soies jaunes; 2 longues soies scutellaires apicales. Hanches, pattes et éperons jaune-roux; fémurs III et tibias II-III étroitement brunis à l'apex. Ailes jaunâtres, transparentes, sans taches. Abdomen jaune-roux, la marge apicale des tergites brunie. Hypopyge: fig. 8. Longueur: 2,8 mm. (Une ♀ prise dans la même localité, le 29. I. 1959, appartient aux *Rhymoleia* mais ne semble pas se rapporter à *tanganyikae*.)

Platurocypta approximata (Edwards), n. comb.

Epiclypta approximata Edwards, 1914: 57.

Une ♀, Kilimandjaro S.W., alt. 3000 m, 31. I. 1959. Bien que la comparaison soit difficile, sur le plan de la coloration, avec l'holotype ♂ d'EDWARDS (maintenant en alcool depuis 60 ans), je pense qu'il s'agit bien de cette espèce dont la nervation alaire est assez particulière. Je désigne donc cette ♀ comme allotype; semblable au ♂, sternites et ovipositeur (fig. 9) jaunes.

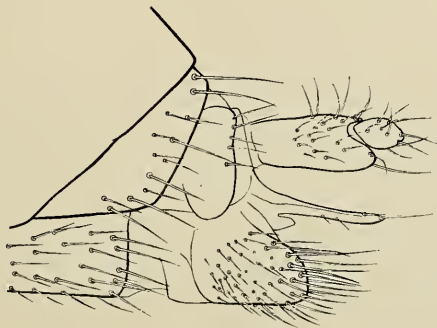


Fig. 9: *Platurocypta approximata* (Edw.), ovipositeur.

Bibliographie

- BRUNETTI (E.), (1912): Diptera Nematocera (excluding Chironomidae and Culicidae). In: „The Fauna of British India, including Ceylon and Burma“, London, 581 pp.
- EDWARDS (F. W.), (1914): Insectes Diptères II. Nematocera: Sciaridae, Mycetophilidae, Bibionidae, Simuliidae, Psychodidae et Culicidae. In: „Voyage de Ch. ALLUAUD et R. JEANNEL en Afrique orientale (1911—1912). Résultats scientifiques“, Paris, pp. 45—68.
- (1924): New species of Nematocerous Diptera from Fiji and Trinidad. — Ann. Mag. Nat. Hist., ser. 9, 14, pp. 568—574.
- ENDERLEIN (G.), (1910): Percy Sladen Trust Expedition. V. Diptera, Mycetophilidae. — Trans. Linn. Soc. Zool. (ser. 2), 14, pp. 59—81.
- FREEMAN (P.), (1970): A revision of the species of *Macrocera* (Diptera, Mycetophilidae) from the Ethiopian Zoogeographical Region. — Journ. nat. Hist., 4, pp. 363—367.
- LINDNER (E.), (1958): Ostafrikanische Fungivoridae, Lycoriidae und Bibionidae (Dipt.) (Ergebnisse der Deutschen Zoologischen Ostafrika-Expedition 1951/52, Gruppe Lindner-Stuttgart, Nr. 36). — Stuttgarter Beitr. z. Naturk., 15, pp. 1—8.
- MATILE (L.), (1970): Diptères Mycetophilidae du Cameroun et de République Centrafricaine. I. Kero-platinae. — Bull. Inst. fond. Afr. n., 32, sér. A, n° 3, pp. 773—816.

Adresse de l'auteur:

Loïc Matile, Muséum National d'Histoire Naturelle, 45, Rue de Buffon, 75005 — Paris (V^e).

ZOBODAT - www.zobodat.at

Zoologisch-Botanische Datenbank/Zoological-Botanical Database

Digitale Literatur/Digital Literature

Zeitschrift/Journal: [Stuttgarter Beiträge Naturkunde Serie A \[Biologie\]](#)

Jahr/Year: 1972

Band/Volume: [250](#)

Autor(en)/Author(s): Matile Loic

Artikel/Article: [Dipteres Mycetophilidae de l'Afrique orientale. 1-6](#)