

# Stuttgarter Beiträge zur Naturkunde

## aus dem Staatlichen Museum für Naturkunde in Stuttgart

Stuttgart

1. April 1961

Nr. 51

### Deux Psélaphides nouveaux d'Iran (Coleoptera)

(Ergebnisse der Entomologischen Reisen Willi Richter, Stuttgart, im Iran 1954 und 1956 — Nr. 37)

Par Claude Besuchet

Muséum d'Histoire naturelle de Genève

#### *Brachygluta richteri* n. sp.

Long. 1,5 à 1,6 mm. Coloration entièrement d'un testacé rougeâtre; téguments lisses, non ponctués; pubescence formée de soies courtes. Tête un peu plus large que longue, à peu près aussi large que le pronotum, ornée sur sa face dorsale de trois fossettes assez grandes, égales, tomenteuses; lobe frontal peu distinct, très large, transverse; yeux très gros, très saillants; tempes courtes, arrondies. Palpes maxillaires petits; article 3 grêle, de moitié moins large que l'article 4, celui-ci deux fois plus long que large. Antennes de longueur moyenne; scape une fois et demie plus long que large; pédicelle nettement plus long que large; article 3 deux fois plus long que large, 4 et 6 une fois et demie plus longs que larges, 5 pas tout à fait deux fois plus long que large, 7 nettement plus long que large, 8 à peine plus large que long, 9 nettement plus large que les articles précédents, 10 encore plus large, l'un et l'autre un peu plus larges que longs, 11 assez gros, aussi long que les trois articles précédents réunis. Pronotum un peu plus large que long, la plus grande largeur située au milieu, assez fortement atténué en arrière mais subparallèle près des angles postérieurs; fossette médiane petite, tomenteuse; fossettes latérales assez grandes, tomenteuses. Elytres réunis nettement plus larges que longs; deux fossettes basales petites sur chaque élytre; strie suturale entière; strie dorsale marquée presque jusqu'au bord postérieur de l'élytre; callosité humérale légèrement saillante. Ailes fonctionnelles. Abdomen un peu plus court que les élytres; premier tergite très grand, à peine élargi d'avant en arrière, orné de deux carénules très légèrement divergentes, séparées par un espace un peu inférieur à la moitié de la largeur basale de ce tergite et n'atteignant pas tout à fait le milieu de sa longueur. Tibias III progressivement épaissis dans leur moitié postérieure, deux fois plus larges à leur apex qu'à leur base, légèrement courbés à partir du milieu.

Caractères sexuels secondaires du mâle. Bord postérieur du premier tergite abdominal assez nettement échancré sur un quart de sa largeur et orné de chaque côté de cette échancrure d'une bosse relativement bien marquée; bord antérieur du deuxième tergite orné en face des extrémités de l'échancrure du premier tergite de deux fossettes plus ou moins profondes reliées par un sillon assez léger. Disque du métasternum occupé tout entier par une dépression peu profonde portant sur les parties latérales de son bord postérieur une pubescence serrée.

Edéage (fig. 1). Long. 0,35 à 0,37 mm. Capsule basale déprimée, peu chitinisée. Styles pas tout à fait symétriques, portant chacun trois soies assez grandes et une lamelle de forme très constante. Armature du sac interne formée d'une dent très grande et de trois dents bien plus petites.

Iran. Khuzistan: Shadegan, 32 ♂♂ 15 ♀♀ (RICHTER, SCHÄUFFELE) (♂ holotype: Museum Stuttgart; paratypes: Museum Stuttgart et coll. mea) capturés en 1956 au cours des mois de février, mars et avril.

Cette belle espèce, dédiée à Monsieur W. RICHTER, prend place près de *B. iranica* Saulcy<sup>1</sup>; elle diffère de cette dernière par sa taille légèrement supérieure, par la strie dorsale de l'élytre un peu plus longue, par les carénules du premier tergite abdominal nettement plus longues, par les tibias III plus faiblement arqués et surtout par l'ornementation plus simple de l'abdomen des mâles et par l'édéage.

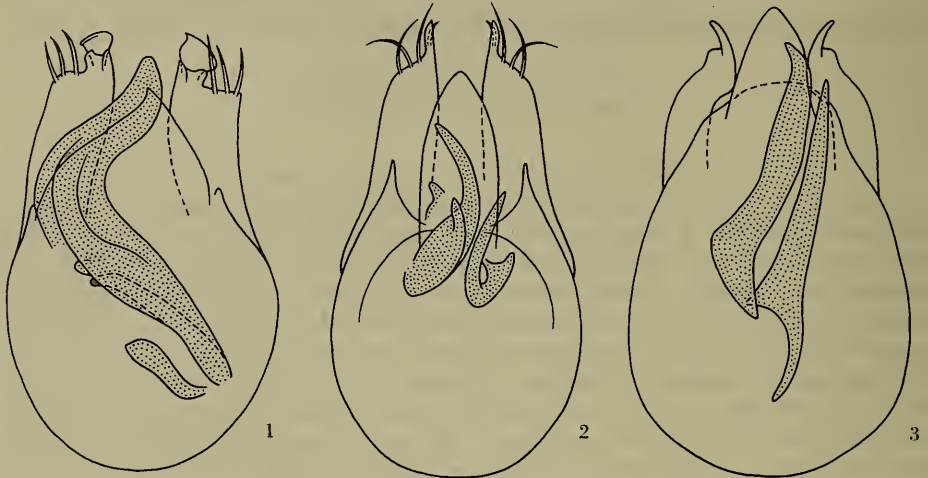


Fig. 1 à 3. Édéages, face dorsale. — 1. *Brachygluta richteri* n. sp. de Shadegan. — 2. *Brachygluta iranica* Saulcy du Turkestan russe. — 3. *Trissemus mundulus* n. sp. d'Iranshar.

C'est dans le genre *Brachygluta* qu'il faut placer les espèces *iranica* et *richteri* bien que la première soit classée dans tous les catalogues avec les *Reichenbachia*. Certes l'ornementation du pronotum de ces deux espèces rappelle tout à fait celle des *Reichenbachia* mais leurs caractères sexuels secondaires et surtout leur édéage (fig. 1 et 2) font d'elles des *Brachygluta* authentiques.

#### *Trissemus mundulus* n. sp.

Long. 1,9 mm. Coloration entièrement d'un testacé rougâtre peu foncé; téguments lisses, non ponctués; pubescence formée de soies courtes. Tête un peu plus large que longue, à peine moins large que le pronotum, ornée sur sa face dorsale de trois fossettes assez grandes, égales, tomenteuses; lobe frontal peu distinct, très large, transverse; yeux très gros, très saillants; tempes courtes, arrondies. Antennes de longueur moyenne; scape et pédicelle pas tout à fait une fois et demie plus longs que larges; articles 3, 4 et 5 deux fois plus longs que larges, 6 pas tout à fait deux fois plus long que large, 7 légèrement plus long que large, 8 légèrement plus large que long, 9 un peu plus large que les articles précédents, légèrement plus large que long, 10 nettement plus large, un peu transverse, 11 assez gros, aussi long que les quatre articles précédents réunis. Pronotum nettement plus large que long, la plus grande largeur située au tiers antérieur, nettement atténué en arrière mais subparallèle près des angles postérieurs; fossette médiane petite, bien marquée cependant, non tomenteuse; fossettes latérales assez grandes, tomenteuses. Elytres réunis nettement plus larges que

<sup>1</sup> Cette espèce, décrite sur une femelle de Téhéran, semble assez largement répandue dans le Turkestan russe.

longs; trois fossettes basales très petites sur chaque élytre; strie suturale entière; strie dorsale marquée presque jusqu'au bord postérieur de l'élytre; callosité humérale très légère. Alis fonctionnelles. Abdomen légèrement plus court que les élytres; premier tergite un peu plus grand, légèrement atténué d'avant en arrière, orné de deux carénules nettement divergentes, séparées à la base par un espace légèrement inférieur au tiers de la largeur basale de ce tergite et n'atteignant pas tout à fait le milieu de sa longueur. Tibias III un peu épaissis dans leur moitié postérieure, celle-ci deux fois plus large que la moitié antérieure.

Caractères sexuels secondaires du mâle. Base des trochanters II ornée sur son bord postérieur d'une petite épine grêle; tibias II armés sur leur bord interne, juste avant l'apex, d'un éperon de grandeur moyenne. Base du dernier article des antennes légèrement concave sur sa face ventrale.

Édéage (fig. 3). Long. 0.40 à 0.43 mm. Capsule basale déprimée, peu chitinisée. Styles symétriques, achètes, terminés par une lame située dans un plan presque vertical. Armature du sac interne formée de deux dents très grandes. L'édéage représenté ici (fig. 3) est inversé par rapport à celui du type.

Iran. Belutschistan: rives du Bampour au sud-ouest d'Iranshar, 1 ♂ 4 ♀♀ (RICHTER, SCHÄUFFELE) (♂ holotype: Museum Stuttgart; paratypes: Museum Stuttgart et coll. mea) capturés le 10 mai 1954, Iranshar, 1 ♂ 2 ♀♀ (RICHTER, SCHÄUFFELE) (paratypes: Museum Stuttgart et coll. mea) capturés à 800 m. d'altitude à la mi-avril 1954.

Cette espèce nouvelle, bien caractérisée par son édéage, prend place près des *Trissemus* paléarctiques *dentipes* Baudi et *montanus* Saulcy.

Anschrift des Verfassers: Dr. Claude Besuchet, Genève, Suisse, Rue de Villereuse 7,  
Muséum d'Histoire naturelle, Dept. d'Entomologie

# ZOBODAT - [www.zobodat.at](http://www.zobodat.at)

Zoologisch-Botanische Datenbank/Zoological-Botanical Database

Digitale Literatur/Digital Literature

Zeitschrift/Journal: [Stuttgarter Beiträge Naturkunde Serie A \[Biologie\]](#)

Jahr/Year: 1961

Band/Volume: [51](#)

Autor(en)/Author(s): Besuchet Claude

Artikel/Article: [Deux Pselaphides nouveaux d'Iran \(Coleoptera\). 1-3](#)