

# Quelques espèces rares ou nouvelles de Macromycetes

## III. — *Inocybe*

Henri ROMAGNESI

10, rue de Daumesnil, F-750 12 Paris, France

### *Inocybe mimica* MASSEE

Chapeau 5 (jeune)—6,5 cm, mamelonné conique, aigu, puis étalé mamelonné, à très fort umbo saillant, à marge incurvée dans la jeunesse et finement fendillée, puis se redressant plus ou moins, assez régulière; d'un beau brun roux (Ridgway III, 17 m Raw umber) sur fond ocre olivâtre (XXX, 19", chamois), d'abord remarquablement squamuleux par de petites écailles apprimées passant au bord à des mèches fibrilleuses, puis non moins remarquablement moucheté de grosses écailles se détachant sur le fond en une superbe tigrure, le mamelon demeurant uniformément feutré et luisant-métallique, brun roux.

Stipe 3,5 (jeune)—7,7×0,8—1 cm en haut et 1,2—1,4 en bas, cylindrique, mais légèrement épaissi vers le bas, quoique sans bulbe marginé, blanc, puis teinté de brun roux sur les fibrilles, moucheté en haut de petites peluches blanches, ailleurs rayé fibreux, ces fibrilles devenant colorées sur le fond plus pâle, d'aspect lacéré.

Chair épaisse et dure, blanche dans le stipe, avec cependant quelques traces de roussâtre ou de rougeâtre à l'extrême base, teintée de citrin verdâtre très pâle au-dessus des lames et, au début, sous le mamelon. Odeur faible, non spermatique.

Lamelles assez espacées, avec environ 3 longueurs de lamellules, larges de 6—8 mm, adnexées, presque libres, segmentiformes à subventrues d'abord beige pâle avec dans le fond une nuance olivâtre, puis brun olivacé, à arête fortement fimbriée et blanche.

Spores 11,7—14,6×6,5—7,2  $\mu$ , phaséoliformes assez vivement colorées s. m.

Basides trapues, claviformes, 30—42×10—13  $\mu$ , généralement à 4 (parfois 1—3) gros sterigmates.

Pas de cystides faciales.

Poils marginaux claviformes à cylindracés, obtus, à articles courts, le terminal 42—45×14—18,5  $\mu$ .

Médiostrate à amples hyphes incolores, 8—17—(32)  $\mu$ , atteignant 40  $\mu$  dans la chair; sous-hyménium amplement subcelluleux. Cuticule

à hyphes couchées, parallèles, serrées, très colorées et incrustées, 5—12  $\mu$  en surface, atteignant 20  $\mu$  en profondeur, à hypoderme filamenteux.

Boucles obserées, parfois doubles.

Habitat: Les deux exemplaires décrits figuraient à l'Exposition mycologique de Corbeil (Essone), le 19 octobre 1963, sans précision de station. Provenance possible des forêts de Sénart, Fontainebleau ou Rambouillet.

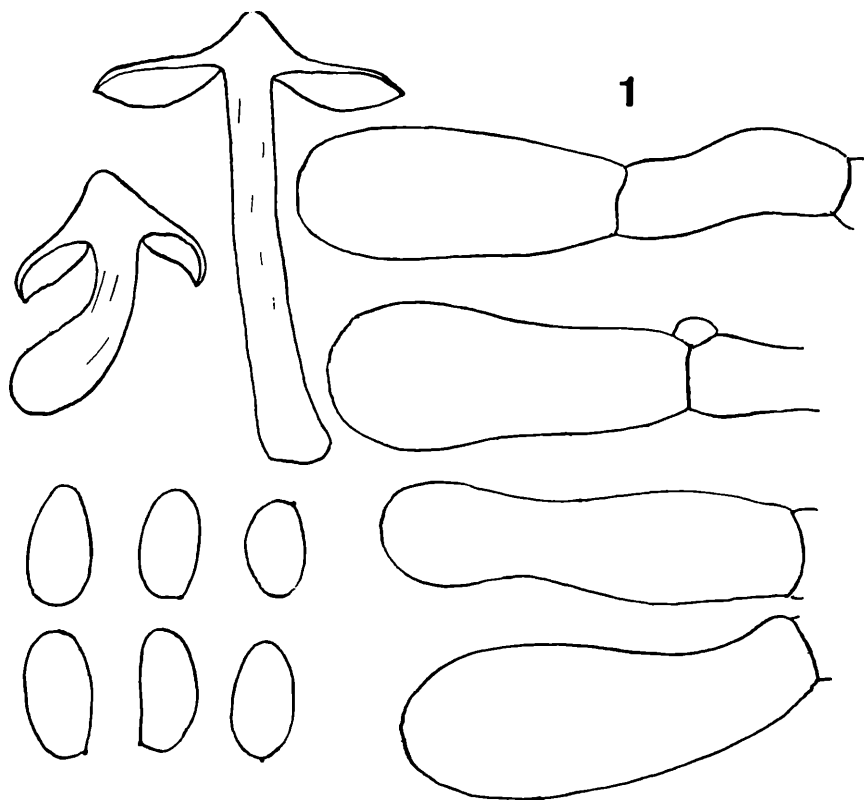


Fig. 1. *Inocybe mimica*. — Carpophores ( $\times 3/4$ ), spores ( $\times 1250$ ) et poils marginaux (1250)

Observations: Espèce fortement caractérisée parmi les *Rimosae* par son chapeau remarquablement écailleux, mais qui doit être très rare, car, malgré son aspect frappant, elle ne paraît pas avoir été retrouvée depuis sa découverte par MASSEE.

*Inocybe insignissima* nov. sp.

Pileo 4 cm lato, expanso, paulum mammoso, umbrino, fibrillosoglabro. Stipite 45  $\times$  6 mm, bulbo immarginato circiter 11 mm, toto violaceo, praeter

bulbum. Carne alba, in stipite sursum leviter violaceo tincta, odore gravissima *I. cervicolore* in mentem revocante. Lamellis modice stipatis, 5 mm latis, adnexis subliberis, argillaceis, acie paulo pallidiore. — Sporibus reniformibus,  $8-10,2 \times 5,2-6 \mu$ . Basidiis  $40-55 \times 9-11,5 \mu$ , plerumque tetrasporis. Cellulis marginalibus clavatis,  $39-50 \times 8,5-13 \mu$ . Cute hyphis stipatis,  $4-8 \mu$  latis. — In silva frondosa, autumnno. — Typus in Herb. ROMAGNESI, n° 75.308.

Chapeau large de 4 cm, d'abord conique puis étalé, largement mamelonné au centre, à marge un peu infléchi et tendant un peu à se fendiller, d'un brun d'ombre assez doux, plus foncé au milieu, plus clair au bord (moins rouge que Methuen 5 D 6; plus clair que Ridgway XXIX, 17" k, Saccardo's umber), très finement rayé par de très minces fibrilles innées, serrées, n'ayant l'aspect discoloré de ver-

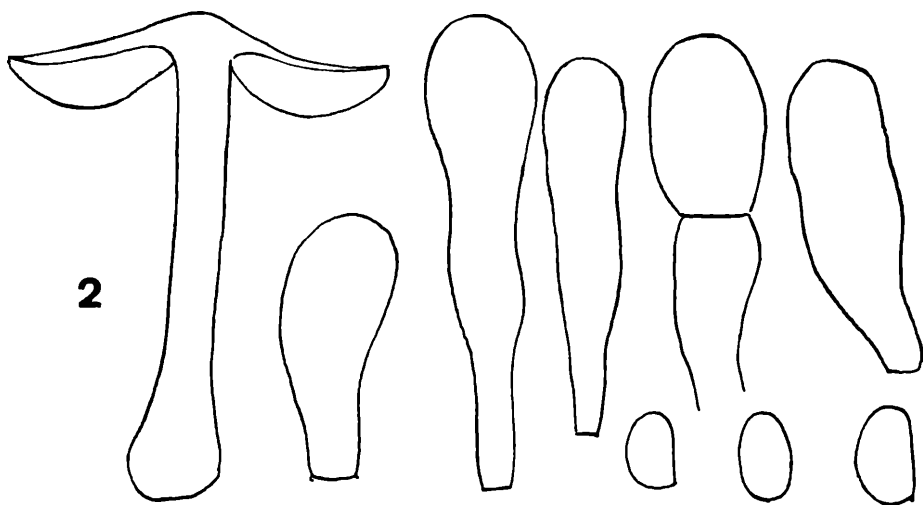


Fig. 2. *Inocybe insignissima*. — Carpophore ( $\times \frac{5}{4}$ ), poils marginaux (1520) et spores ( $\times 1250$ )

getures que sous une forte loupe, d'aspect satiné lisse, uni et même chatoyant sur le mamelon quand on fait varier l'incidence de la lumière, au total donc fibrilleux-glabre.

Stipe  $4,5 \text{ cm} \times 6 \text{ mm}$  en haut, ferme, charnu, plein, cylindrique, progressivement épaissi en bas en un bulbe immarginé qui atteint 11 mm, entièrement teinté de lilas violet comme *I. pusio* (Ridgway LI, 1''''f vers d (plus ou moins pale quaker drab) sauf sur le bulbe où il est blanchâtre.

Pas de traces de voile sur cet exemplaire adulte.

Chair épaisse, ferme, blanche avec un peu de violet dans le cortex du haut du stipe; odeur remarquablement forte et persistante, vireuse, rappelant celle de *Cortinarius nemorensis* ou d'*I. cervicolor*.

Lamelles moyennement serrées, avec 2—3 longueurs de lamelles, larges d'environ 5 mm, adnexées sublibres, d'un brun argileux clair (subtilement violetées?), à arête à peine plus pâle.

Spores réniformes,  $8-10,2 \times 5,2-6 \mu$ , bien colorées s. m. et à parois assez épaisses.

Basides  $40-55 \times 9-11,5 \mu$ , généralement 4 sporiques (parfois 2 sporiques).

Pas de cystides faciales.

Cellules marginales plus ou moins claviformes, plus ou moins articulées,  $18-39-50 \times 8,5-13 \mu$  (article terminal).

Médiostate à hyphes parallèles, hyalines, larges de  $7-14-(22) \mu$ , à parois minces (elles atteignent  $32 \mu$  dans le chapeau). Cuticule d'hyphes parallèles, couchées, étroites ( $4-8,5 \mu$ ), à pigment membranaire uniforme ou parfois finement incrustant; nous avons cru voir dans de rares articles un contenu brun roux qui peut être un nécropigment. Boucles observées à certaines cloisons des hyphes. Stipe sans poils bien différenciés.

Habitat: Dans un bois feuillu argilo-silicieux et humide, en forêt de Carnelle (V.-d'O.) non loin du carrefour de la Mouche, le 20 octobre 1975. Leg. M. DELAPORTE.

Observations: Cette espèce se classe tout près de *Cookei*, parmi les *Inocybes Rimosae* microspores. Mais elle est extraordinaire par son stipe d'un beau violet presque en entier, le chapeau plus brun, le port plus robuste et l'odeur particulièrement forte. A première vue, on songe à un gros *pusio*. Elle est tellement remarquable que nous nous résolvons à la décrire comme nouvelle bien que n'en ayant vu qu'un seul exemplaire, contre notre habitude.

On peut en effet dire que c'est pratiquement le seul *Inocybe* acystidié à présenter de nettes colorations violettes. Toutefois, nous avons parfois observé sur certaines récoltes d'*Inocybe Cookei* — au moins celles dont l'odeur rappelle un peu *Lactarius quietus* — un très subtil effet violacé vers le haut du stipe, mais vraiment à peine sensible, et sans comparaison avec la belle couleur du stipe de notre champignon.

### *Inocybe ionochlora* nov. sp.

Pileo 9—12 mm lato, mox expanso, obtusissime mammoso, specie fere hygrophana, udo circum ex olivaceo ochraceo, medio e rufo olivaceo, sicco pallidiore, in ambitu sericeo-fibrilloso, circum discum tenuissime squamuloso. Stipite  $12-30 \times 1,5-2$  mm, cylindrato, inferne leviter crassiore, pallide rufulo, superne violaceo, striato, sursum tenuiter pruinoso. Carne tenui, fere hygrophana, pallide e rufula brunneola, in summo stipite violacea. Odore iodi. Lamellis paucis, 1,5 mm latis, adnexus vel paulum sinuatis uncinatis, ventricosis, pallide argillaceis, acie sinuolata. — In palude, sub *Corylis* ac *Alnis*. — Typus in Herb. Romagnesi, n° 57.86.

Chapeau minuscule, 9—12 mm, tellement mince et humide qu'il semble à première vue presque hygrophane, convexe plan, très pré-

cocement étalé, obtusément et bassement mais largement mamelonné, à marge extrêmement mince, d'aspect parfois un peu cannelé; d'un ocre olive au bord, assez chaud pour faire penser à la récolte à *Rhodophyllus icterinus* (Ridgway XVI, 19' k à i, buffy citrine à old gold, ou Kl.-Val. 163) avec tout le milieu teinté de roux olive (la couleur de fond est mêlée de R XXIX, 15'' k, snuff brown), passant en séchant au gris olivacé sale, à l'ocre grisâtre terne (K 167; plus clair que R XL,

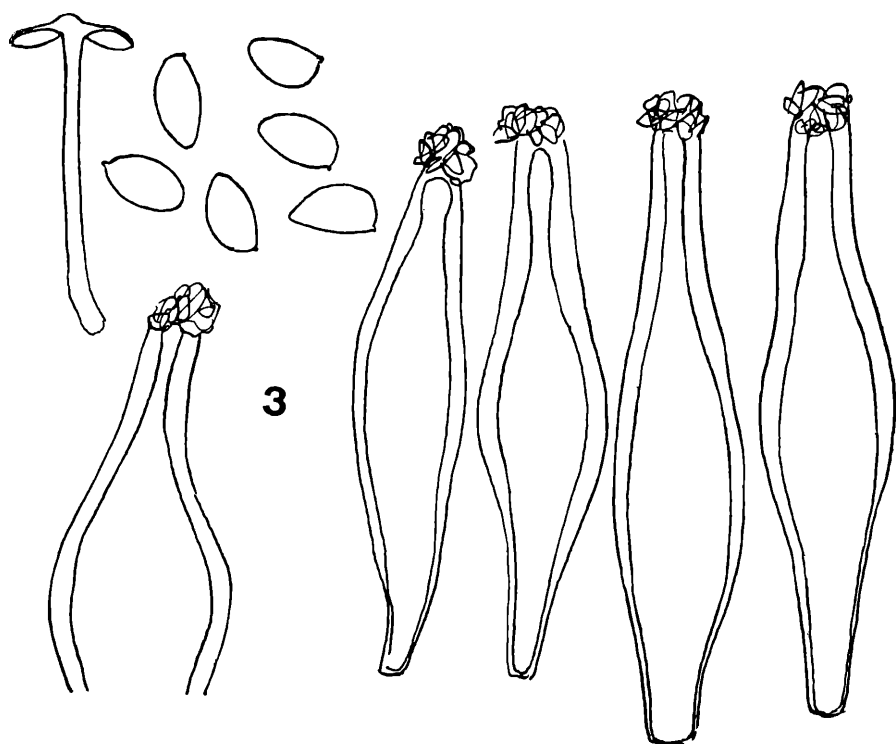
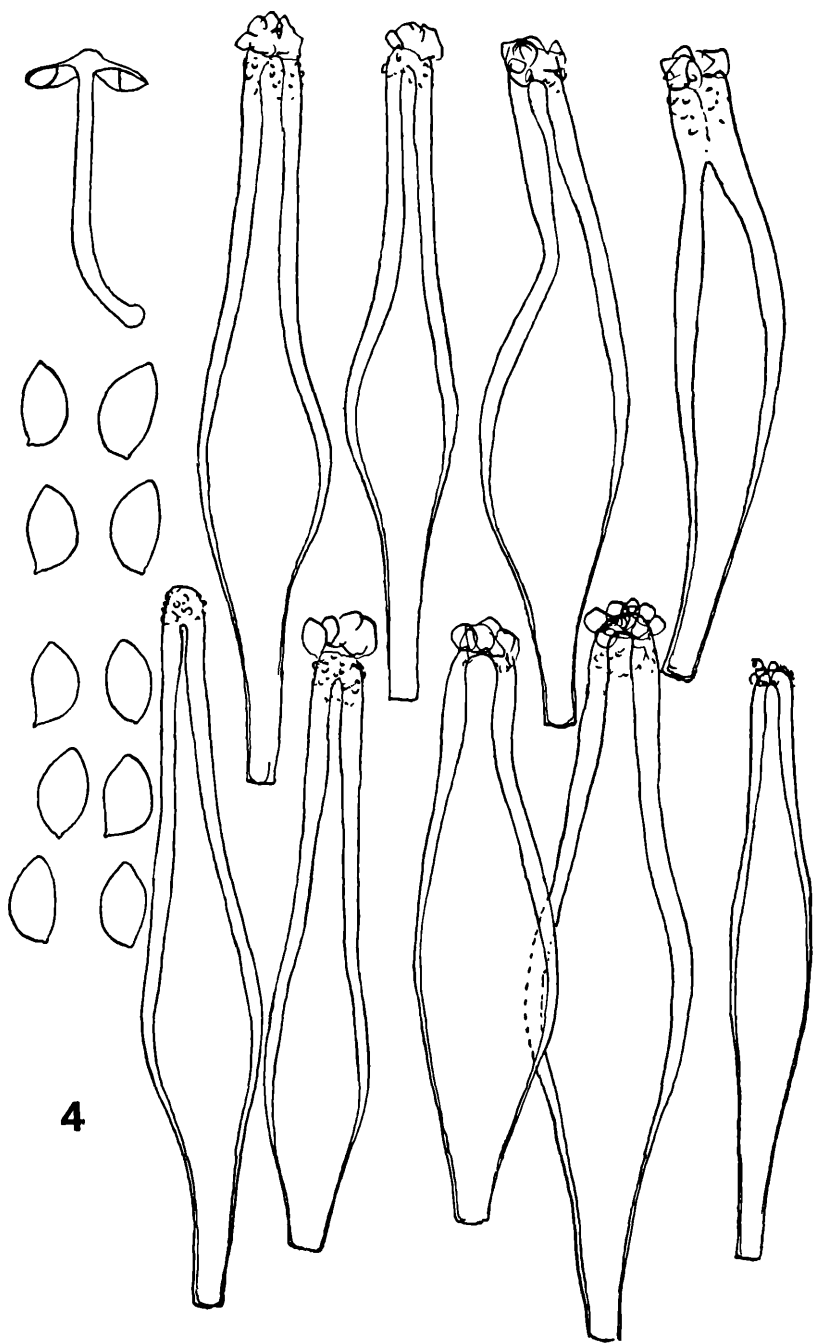


Fig. 3. *Inocybe ionochlora*. — Carpophore ( $\times \frac{5}{4}$ ), spores ( $\times 1250$ ) et cystides ( $\times 1250$ )

21''' i, citrine drab, plus sale et plus gris que 21'''), le milieu conservant une plage fauve roux brusquement contrastée, R XV, 15' i, ochraceous tawny, ou K 132/133; revêtement presque uni à l'état humide, seulement un peu radié-soyeux, plus tard finement fibrilleux radialement sur les bords, avec une légère efflorescence brunâtre sur le mamelon, fréquemment rompu dans la zone moyenne en squamules fauve roux, triangulaires, à pointe presque libre, surtout sur le pourtour d'une sorte de calotte centrale.

Stipe 12—30  $\times$  1,5—2 mm, cylindrique, un peu plus épais à la base où il est fréquemment coudé ou arqué, plein, devenant fistuleux par



4

Fig. 4. *Inocybe pholiotinoides*. — Carpophore ( $\times \frac{1}{4}$ ), spores ( $\times 1250$ ) et cystides ( $\times 1250$ )

les larves, parfois flexueux, roussâtre terne avec le sommet nettement touché de gris violacé, dans l'ensemble presque vitreux-hyalin, strié de fibres longitudinales, pruneux seulement au sommet.

Pas de voile partiel perceptible.

Chair mince, aqueuse, presque hygrophane, un peu teintée de brunâtre ou de roussâtre par l'humidité et violetée en haut du stipe, puis blanchissant. Odeur iodée.

Lamelles espacées et assez épaisses, avec 2 longueurs de lamel-lules alternant irrégulièrement, adnées ou légèrement échancrées-uncinées, beige pâle, puis d'un brun clair (vers K 162), à arête concolore, mais irrégulièrement crénelée sinuolée.

Spores assez étroitement amygdaliformes,  $8,5-9-10 \times 5-5,5-6 \mu$ .

Basides  $23-30 \times 8,5-10 \mu$ , tétrasporiques.

Cystides faciales lagéniformes-ventrues,  $55-72 \times 12-16,5-20 \mu$ , à parois épaisses de  $1,7-2,5 \mu$ , très nettement jaunies dans l'ammoniaque, à exsudat abondant.

Médiostrate à hyphes de  $6-14-17 \mu$ , hyalines; sous-hyménium dense, subcelluleux. Cuticule à hyphes serrées, couchées, de  $8-14 \mu$ , très incrustées, plus grêles en surface; hypoderme à hyphes de  $15-17 \mu$ , à articles souvent assez courts.

Cystides typiques abondantes sur le stipe.

Boucles observées à certaines cloisons des hyphes (inconstantes).

Habitat: Dans les mousses d'un marécage, sous *Corylus avellana* et *Alnus glutinosa*, le long d'un rû, en lisière d'une hêtraie, non loin du Grand Etang de La Neuville-en-Hez, Oise, le 22 août 1957. Revu dans la même station l'année suivante.

Observations: Cette petite espèce est d'un aspect remarquable par son chapeau au bord de l'hygrophanéité, au point qu'avant d'examiner les lames et le stipe nous avons songé à une *Pholiotina*, semble par son stipe violet en haut et ses cystides fortement jaunissantes dans l'ammoniaque se rapprocher du group *cinnamula*. Mais la couleur du chapeau est extrêmement différente et son revêtement beaucoup moins squamuleux, et elle est vraisemblablement beaucoup plus affine à notre *pholiotinoides*.

### *Inocybe pholiotinoides* nov. sp.

Pileo 6—15 mm, conico, dein expanso, obtuse mammoso, subtiliter fibrilloso s. l., e rufo ochraceo, intensius medio colorato. Stipite gracili,  $17-32 \times 1,2-2$  mm, cylindrato, leviter bulbilloso, superne albido, alibi luteolo, flavido vel rufulo tincto, fere toto pruinoso. Carne tenui, pallida, odore spermatico. Lamellis parum stipatis, 1—3 mm latis, liberis vel adnexis, ventricosis, pallide brunneolis, dein intensius ex olivaceis rufis, acie albida. Sporis  $8-10-(11) \times 4-5-(6) \mu$ , amygdaliformis, summis subpapillatis. Basidiis  $23-20 \times 7,5-8,5 \mu$ . Cystidiis plurimis,  $57-78 \times 8,5-16-(18) \mu$ , angustis, parietibus crassissimis,  $\text{NH}_4\text{OH}$  luteis. — Inter muscos, in nemoribus. — Typus Herb. Romagnesi n° 58.298.

Chapeau 6—15 mm, conique obtus, puis étalé, à mamelon bas et obtus, marge d'abord incurvée, puis redressée ou même un peu retroussée, parfois finement fendillée-incisée, faisant penser à un *Pholiotina*, car il change un peu de couleur par le sec, d'un bel ocre roux à ocre brunâtre, ocre par le sec un peu comme *I. mixtilis*, le disque restant en général d'un roux plus ou moins intense; revêtement uni feutré sur le mamelon, même parfois à grisaille brunâtre, ailleurs presque uni à l'état humide, mais très finement peigné radialement par de très fines fibrilles un peu plus rousses que le fond apparaissant par le sec dans toute la région péridiscale, la marge présentant des fibrilles plus écartées sur fond jaunâtre, sans squamules, mais pouvant éclater parfois à la fin en amples plaques excoriées.

Stipe 17—32 × 1,2—2 mm, donc très grêle, raide, cylindrique, à bulbille immarginé plus ou moins net à la base, plein, mais la zone médullaire contraste avec le cortex hyalin-vitreux ou même un peu coloré, blanc ou blanchâtre en haut, plus ou moins teinté en bas de jaunâtre, de jaune, de roussâtre, finement pruneux presque jusqu'à la base.

Pas de voile observé.

Chair mince, blanche ou pâle, parfois un peu roussâtre dans le stipe et brun jaunâtre dans le cortex du stipe, à odeur spermatique.

Lamelles peu serrées, quoique minces, à 1 ou 2 longueurs de lamellules (rarement 3), larges de 1—3 mm, libres ou adnexées, ventruës, obtuses en avant, pâles au début, beige un peu crème, puis brun ocre à jaune olive roux (par exemple Ridgway XXX, 19" i, Isabella color, ou moins vif que XV, 17", Buckthorn brown), à arête pruneuse et blanche.

Spores 8—10—(11) × 4—5—(6)  $\mu$ , amygdaliformes, à sommet aigu et presque papillé, avec sur deux récoltes au moins un soupçon de cal réfringent, minuscule, observées dans le Chloral après ébullition.

Basides courtes, 23—28 × 7,5—8,5  $\mu$ , tétrasporiques.

Cystides remarquablement nombreuses (parfois distantes seulement de 10—20  $\mu$ ), 57—78 × (8,5)—10—16—(18)  $\mu$ , la plupart remarquablement sveltes, à col étroit, plus rarement plus largement lagéniformes, à parois épaisses ou très épaisses (au point qu'il arrive que les deux cloisons se rejoignent à la base du col), 2—3—(3,5)  $\mu$ , nettement jaunes dans l'ammoniaque; sur les deux récoltes typiques, on observe des granulations sous la masse de l'exsudat principal.

Médiostate à hyphes hyalines de 7—14—(20)  $\mu$  de diamètre; sous-hyménium d'aspect amplement celluleux assez différencié. Cuticule à hyphes superficielle de 5,7—7  $\mu$ , en profondeur de 7—15  $\mu$ , et celles-ci à pigment de membrane incrustant souvent net.

Stipe montrant des cystides très polymorphes, souvent déformées, à parois épaisses, se raréfiant à la base.



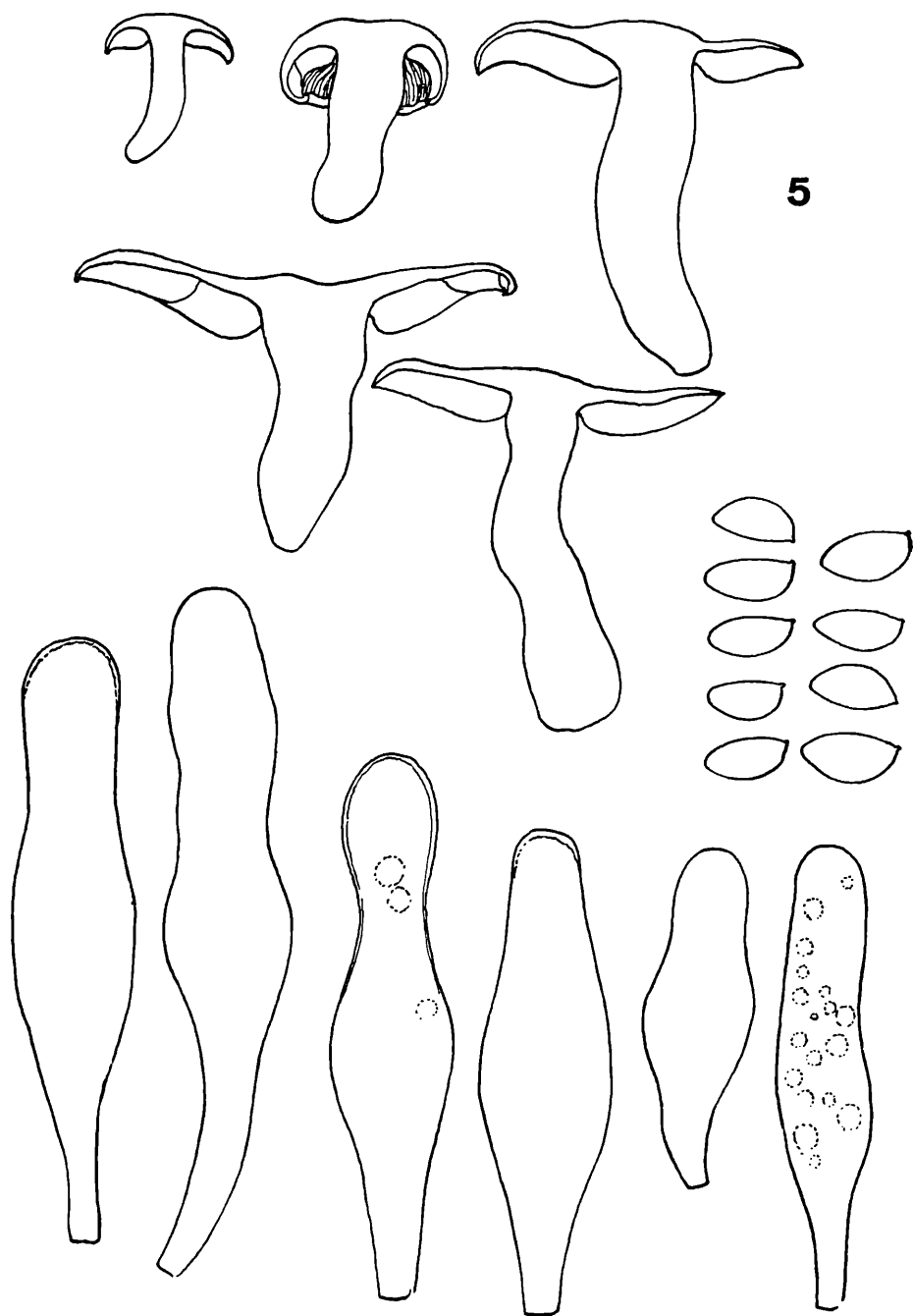


Fig. 5. *Inocybe submaculipes* f. *gigantea*. — Carpophores ( $\times \frac{3}{4}$ ), spores ( $\times 1250$ ) et cystides ( $\times 1250$ )

Boucles observées à certaines cloisons des hyphes.

Habitat: Dans la mousse, dans un bois argileux, à Lamorlaye (Oise), le 16 août 1954 (n° 54.135). — Dans la mousse, sur sol un peu sableux, dans une coupe, le long d'un chemin humide. La-Neuville-en-Hez (Oise), le 20 septembre 1958, récolte type (n° 58.298). — Sur la terre humide et moussue d'un chemin, dans un bois feuillu argileux, bois de Ver-sur-Launette (Oise), le 30 août 1958, récolte moins typique (n° 58.222).

Observations: Cette très petite espèce, qui, comme notre *I. ionochlora*, fait penser à un *Pholiotina*, est remarquable par son port, sa couleur et ses longues et sveltes cystides à parois très épaissies et jaunes dans l'ammoniaque. Mais *I. ionochlora* se distingue par le stipe violet en haut, l'odeur différente, les cystides plus larges et l'habitat palustre. Les caractères microscopiques rappellent *I. atripes* ATK., ou du moins ses formes grêles (assez différentes macroscopiquement du type américain trapu que semble avoir fort bien figuré REID dans ses *Fungorum rariorum Icones coloratae*, 6, pl. 45a, p. 26, 1972), mais le stipe ne noircit pas.

Les récoltes 54.135 et 58.298 sont absolument concordantes, et les cystides y montrent un gros capuchon d'oxalate, en dessous duquel existent des granulations cristallines, un peu comme cela se produit chez *I. subbrunnea* KÜHNER; en revanche, la récolte 58.222 présente des cystides fort peu cristallifères, rarement avec une masse importante d'exsudat cristallin, ou ne montrant que quelques granules au sommet; parfois, on observe des cristaux plus gros, isolés sur un côté du col, mais nous n'avons pas retrouvé l'aspect décrit ci-dessus, frappant chez les deux autres récoltes. Macroscopiquement, les carpophores étaient encore plus petits, et le chapeau avait une nuance légèrement olivâtre; la spore était peu nettement papillée au sommet. Cependant il est douteux que cette récolte soit spécifiquement différente des autres.

*Inocybe submaculipes* FAVRE f. *gigantea* nov. f.

A typo differt statura gigantea, pileo 3—11,5 cm; stipite 3—8 cm × 7—25 mm; lamellis 5—9 mm latis, cortina parum manifesta. — Sub Pinis *pinastris*; Landes. — Typus in Herb. ROMAGNESI n° 72.425.

Bibl. — *I. submaculipes* J. FAVRE, Catalogue descriptif des champignons supérieurs de la zone subalpine du Parc National suisse, Résultats rech. scient. entreprises au Parc Nat. suisse, T. VI, 1960; p. 475, fig. 53, pl. II, f. 7.

Chapeau (jeune 2,5)—3—9—(11,5) cm, épais et charnu, ferme, d'abord fortement convexe à presque hémisphérique, souvent plus ou moins tronqué, comme bossu, et enfin s'étalant, devenant difforme et irrégulier, à marge primitivement fortement enroulée, épaisse, restant

très longtemps un peu incurvée et fréquemment irrégulière, onduleuse, flexueuse, souvent fendue et lobée çà et là amplement; au début d'un gris souris du fait du voile, fréquemment avec des macules bistres, puis il apparaît un fond d'un ocre brun clair et sale, qui prend parfois une légère nuance olivâtre, finalement pouvant devenir brunâtre ochracé ou bistre ochracé, mais souvent les gros exemplaires restent nettement pâles; revêtu sur les bords et dans la jeunesse d'une épaisse toison de fibrilles argentées blanchâtres, avec au disque des fibres un peu plus colorées en fort relief, seulement apprimées, et des crâquelures qui peuvent d'ailleurs manquer, le disque étant alors lisse; par la suite, le revêtement fibrilleux blanchâtre peut se diffracter autour du disque en squamules à pointe libre, ou bien s'atténuer considérablement, la surface étant alors nettement fibrilleuse-méchuleuse s. l. et d'aspect finement rayé radialement.

Stipe volumineux, 3—8 cm  $\times$  0,7—2,5 cm, plutôt court, cylindrique, avec la base en général rétrécie ou égale, et alors coudée, fréquemment boursoufflé en haut, de silhouette irrégulière, plein, blanchâtre, laissant apparaître au frottement un fond roussâtre, bientôt plus ou moins coloré et sali de brunâtre, de bistre très clair, mais irrégulièrement, pouvant rester pâle jusqu'au bout, à surface fortement fibrilleuse longitudinalement, et avec quelques petits flocons épars vers le haut (mais pas de pruine).

La marge est seulement soyeuse, mais il n'y a pas de cortine proprement dite la reliant au pied.

Chair épaisse et ferme, blanche, parfois teintée de jaunâtre vers le bas, avec au début la région corticale du stipe teintée de roussâtre.

Lamelles moyennement serrées, souvent sinueuses, en général avec 3 longueurs de lamellules, larges de 5—9 mm, segmentiformes, arrondies en arrière et étroitement adnées, presque libres ni échancrées, ni uncinées), d'un blanc gris brunâtre, à arête plus pâle et peu crénelée. (?Ridgway plus jaune que light drab, XLVI 15"" b).

Spores 9—11  $\times$  5—5,7  $\mu$ m, amygdaliformes, assez étroites, jaune clair s. m. et à parois assez minces.

Basides à 4 gros stérigmates, environ 35  $\times$  10  $\mu$ m, subclaviformes-étranglées.

Cystides utriformes, parfois à tête arrondie (comme celles de *Drosophila Candolleana*) parois très minces, à peine un peu plus épaisses au sommet, contenant des inclusions ou guttules très peu réfringentes, généralement sans aucun cristaux au sommet, relativement rares, (25)—52—60—(75)  $\times$  11,5—16  $\mu$ m, mêlées sur l'arête à des cellules claviformes larges de 7—15  $\mu$ m.

Trame des lames à grosses hyphes fondamentales peu serrées.

Cuticule filamenteuse, à hyphes assez grêles en surface (7—14  $\mu$ ), à pigment de membrane.

Stipe sans cystides, revêtu d'hyphes cylindracées, banales, bouclées.

Habitat: Bois de *Pinus pinaster*, sur sol très sableux-silicieux. Escource (Landes), le 9 novembre 1972.

Observations: Cet *Inocybe*, le plus gros du genre avec l'*I. fibrosa*, a été signalé par HEIM comme «une race luxuriante vraisemblablement stationnelle» d'*I. lacera*, propre à l'ouest de la France (Landes, Cotentin) et de la Hollande (Heim, *Inocybes*, p. 241 et fig. 23). Mais elle diffère fortement par les caractères microscopiques, en particulier les cystides, très aberrantes pour le genre.

En revanche, elle a été décrite très bien par J. Favre dans un tout autre biotope, le Parc National suisse, sous une forme plus petite (chapeau atteignant 4,5 cm stipe atteignant 3,6 cm  $\times$  9 mm; lames atteignant 5 mm de large) et à cortine plus abondante; nous avons vu cette forme typique en Allemagne, près de Wöschbach (Baden), leg. SCHWÖBEL; le chapeau mesurait de 27 à 37 mm, le stipe, 5—7 cm  $\times$  5—8 mm; les lamelles 4—5 mm; la récolte aurait été faite dans un bois feuillu; FAVRE signale pourtant que son *Inocybe* pousse sous *Pinus mugo* et *cembra*, dans le Vaccinietum, ce qui aurait pu faire penser que l'espèce était liée aux pins. Sur le type suisse, FAVRE a figuré quelques cristaux au sommet de trois des quatre cystides figurées.

On voit que les deux formes appartiennent sans aucun doute à la même espèce, mais si vraiment la forme géante a une répartition géographique précise, elle mériterait alors d'être considérée comme une sous-espèce.

### *Inocybe ambigua* nov. sp.

Pileo 12—20 mm, conico, dein expanso, mammoso, specie fere hygrophana, obscure e rufo brunneo, sicco pallescente, tenuiter fibrilloso-sericeo. Stipite 22—35  $\times$  2—2,5  $\mu$ , cylindrato, flexuoso, vix inferne incrassato, e rufulo stramineo, dein brunneo, toto pruinoso. Carne albida, paulum rufula in stipite. Olore spermatico. Lamellis substipatis, angustis (2—3 mm), adnexis vel anguste adnatis, paulum ventricosus, pallide murinis, dein obscure e rufis brunneis, ad instar *Cortinarii erythrini*. — Sporis 7,5—8,5  $\times$  4,5—5  $\mu$ , modo amygdaliformibus, modo subgibbosis. Basidiis 25—30  $\times$  8,5—10  $\mu$ . Cystidiis lageniformibus, 42—65  $\times$  10—17  $\mu$ , pariete crassa, NH<sub>4</sub>OH pallide straminea, plurimis usque ad imum stipitem. — In locis paludosis. — Typus in Herb. Romagnesi n° 75.136.

Chapeau 12—20 mm, d'aspect presque hygrophane, pâlisant au sec, au point qu'on pense à un *Cortinarius* du groupe *erythrinus*, conique, mais s'étalant vite, nettement mamelonné, à marge d'abord incurvée, puis presque plane et un peu onduleuse et irrégulière à la fin; à l'état humide d'un bistre rougeâtre sombre, nettement moins foncé sur le pourtour (milieu Ridgway XV, 15' k, cinnamon brown; Methuen 6 E 6 un peu plus rouge; Expolaire 32 J/H), s'éclaircissant en séchant; revêtement très dense de fines fibrilles radiales, grisâtre pâle et satinées

à la marge, dans la zone intermédiaire à fines fibres brun foncé avec un surtout soyeux pâle et sur le mamelon parsemé d'un voile blanc grisâtre prenant l'aspect d'une pruine, ou même de flocons épars.

Stipe 22—35×2—2,5 mm, cylindrique, flexueux, non sensiblement bulbeux, au plus un peu épaissi en bas, plein, puis fistuleux par les larves, d'un paille un peu roussâtre (mais très peu nettement), puis se colorant en brunâtre pâle, la base restant blanche par le mycélium, revêtu presque jusqu'en bas par des amas grossiers de flocons blanchâtres tranchant sur le fond.

Pas de voile partiel observé

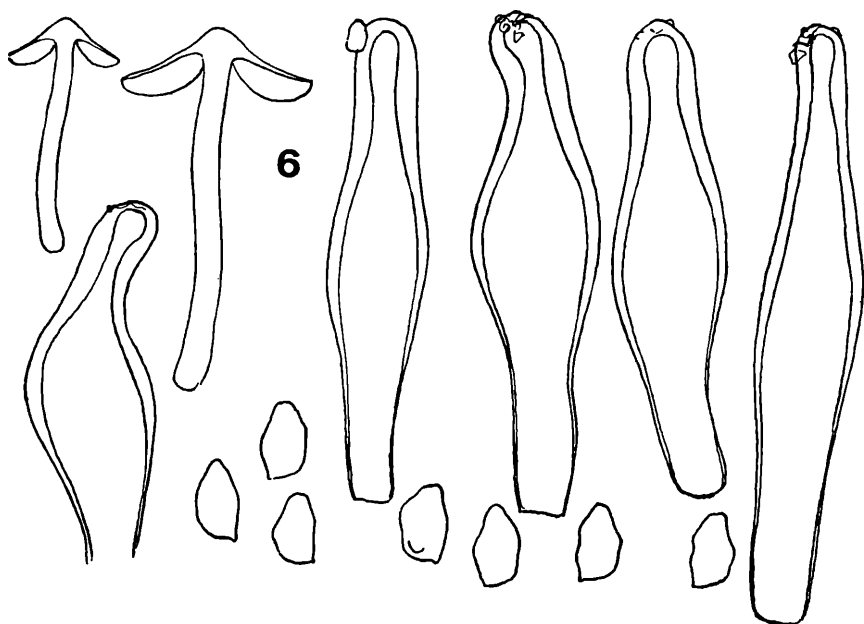


Fig. 6. *Inocybe ambigua*. — Carpophore ( $\times \frac{5}{4}$ ), spores ( $\times 1250$ ) et cystides ( $\times 1250$ )

Chair assez épaisse sous le mamelon, très mince ailleurs, blanchâtre grisâtre, subhyaline dans le chapeau, un peu roussâtre dans le stipe. Odeur spermatique.

Lamelles assez serrées, avec 1—2 longueurs de lamellules, larges de 2—3 mm, adnexées à très étroitement adnexées, un peu ventruës, d'un gris brun clair, puis d'un brun roux sombre qui renforce la ressemblance avec un Cortinaire *Erythrini* (R XXIX, 15'' I, entre snuff brown et bister; Methuen entre 6 E 7 et 7 E 7, mais plus proche du premier), à arête un peu plus pâle.

Spores  $7,5-8,5 \times 4,5-5 \mu$ , intermédiaires entre le type amygdali-forme et le type gibbeux, au plus avec 5 ou 6 esquisses de bosses, certaines mêmes non gibbeuses.

Basides  $25-30 \times 8,9-10 \mu$ , à 4 gros sterigmates.

Cystides lagéniformes,  $42-65 \times 10-14-(17) \mu$ , à parois très épaisses, un peu jaunâtres dans l'ammoniaque (faiblement), peu cristallifères.

Cuticule à énormes hyphes de  $17-25-(32) \mu$  de diamètre, certains articles courtement elliptiques, à fort pigment incrustant ou membranaires, surmontées d'un épicutis d'hyphes hyalines de  $8,5-15 \mu$ , rarement paille clair, et de quelques hyphes très grêles de  $6-8,5 \mu$ .

Médiostate à hyphes fondamentales incolores de  $7-18-(25) \mu$ , atteignant  $30 \mu$  dans le chapeau, et à hyphes connexives de  $6-7 \mu$ .

Innombrables cystides jusqu'en bas du stipe. Boucles observées aux cloisons de nombreuses hyphes (inconstantes).

Habitat: Dans le limon des marécages, parmi les Hépatiques ou autres mousses. Forêt de Saint-Sauveur-le-Vicomte (Manche) (propriété le vieil Etang), le 24 août 1975.

Observations: Cette espèce est remarquable par son aspect de Cortinaire *Erythrini* et ses spores tantôt à peu près entières de contour, tantôt un peu gibbeuses.

### *Inocybe straminipes* nov. sp.

Pileo conico, dein expanso, circiter 13 mm, mammoso, ex ochraceo obscure rufo, circum paulo pallidiore, medio levi ac pruinoso, tenuiter alibi furfuraceo, in margine albo-sericeo ac fibrilloso. Stipite  $23 \times 23$  mm, paulum bulbilloso, stramineo, toto pruinoso. Carne e luteolo albo, odore haud spermatico. Lamellis stipatis, 2,5 mm latis, subliberis, albis, dein pallide argillaceis. — Sporulis angulatis subgibbosis,  $9,5-11,5 \times 6-7 \mu$ . Cystidiis lageniformibus.  $67-85 \times 14-24 \mu$ , pariete modice crassa. — In limo lacunae, sub Salicibus. — Typus Herb. Romagnesi, n° 52.46.

Chapeau d'environ 13 mm de large en bas, conique, puis s'ouvrant progressivement, à assez fort mamelon obtus, à marge au début étroitement rabattue sur les lames, régulière, tendant à se sillonner ou se fendiller radialement; d'un brun ocre roux foncé, un peu plus clair sur les bords (Kl.-Val. 109, 110), surtout lorsque les faisceaux fibrilleux se disjoignent; à revêtement uni sur le mamelon ou l'on observe s. l. une sorte de pruine grisâtre innée qui éclaircit la couleur, pourvu dans toute la région moyenne de petites peluches ou frisons mollement apprimés (non innés) et plus clairs que le fond peigné brun roux, et sur la marge de faisceaux fibrilleux qui tendent à s'écarter et lui donner une apparence sillonnée, et auxquels se superpose un voile soyeux blanc.

Stipe  $23 \times 2-3$  mm, égal, mais avec une région bulbeuse, ou au moins rebord assez distinct vers la base, d'un paille citrin clair, un peu

sali dans la vieillesse, mais sans aucune nuance rousse; entièrement couvert d'une pruine plus pâle jusqu'au niveau du bulbe.

Nous n'avons pas vu, sur nos exemplaires, le voile soyeux marginal blanc se prolonger en cortine, mais n'avons pas observé de primordiums.

Chair ferme, blanc jaunâtre, sans aucune nuance rousse dans le stipe, à odeur acidulée agréable, et nullement spermatique.

Lamelles serrées, minces, larges de 2,2—2,5 mm, avec 3 longueurs de lamellules, atténuées libres ou adnexées, ventrues, d'abord

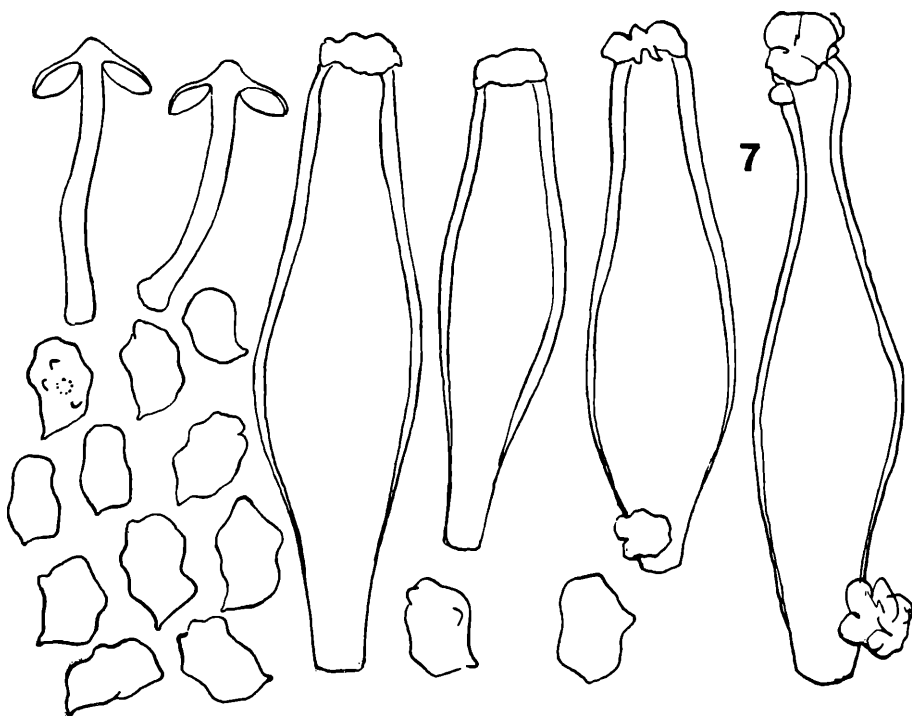


Fig. 7. *Inocybe straminipes*. — Carpophore ( $\times \frac{5}{4}$ ), spores ( $\times 1250$ ), et cystides ( $\times 1250$ )

blanchâtres, puis brun clair, avec l'arête irrégulière et plus pâle.

Spores 9,5—11,5  $\times$  6,7  $\mu$ , anguleuses subgibbeuses, à bosses difficiles à dénombrer (une dizaine ou moins?), assez colorées sous le microscope.

Basides 25—30  $\times$  10—11,5—(13)  $\mu$ , tétrasporiques.

Cystides faciales lagéniformes, 67—85  $\times$  14—24  $\mu$ , à parois moyennement épaisses et incolores dans l'ammoniaque, cristallifères (des cristaux peuvent s'observer ailleurs qu'au sommet, parfois même à la base).

Nombreuses cystides sur l'arête, mêlées à quelques cellules clavi-formes dont certaines (rares) peuvent être jaunies.

Médiostate à hyphes régulières, hyalines, avec masses cristallines çà et là, de même que celles du chapeau. Cuticule à hyphes grêles en surface (4,2—6  $\mu$ ), incolores ou jaunâtre pâle, nues ou très finement incrustées, celles de la couche profonde larges de 10—17  $\mu$ , et plus ou moins grossièrement incrustées.

Boucles observées à de nombreuses cloisons des hyphes.

Habitat: Sur le limon d'une mare en voie d'assèchement, sous *Salix* cf. *cinerea*, etc. à Coye-la-forêt (Oise), le 18 juillet 1952.

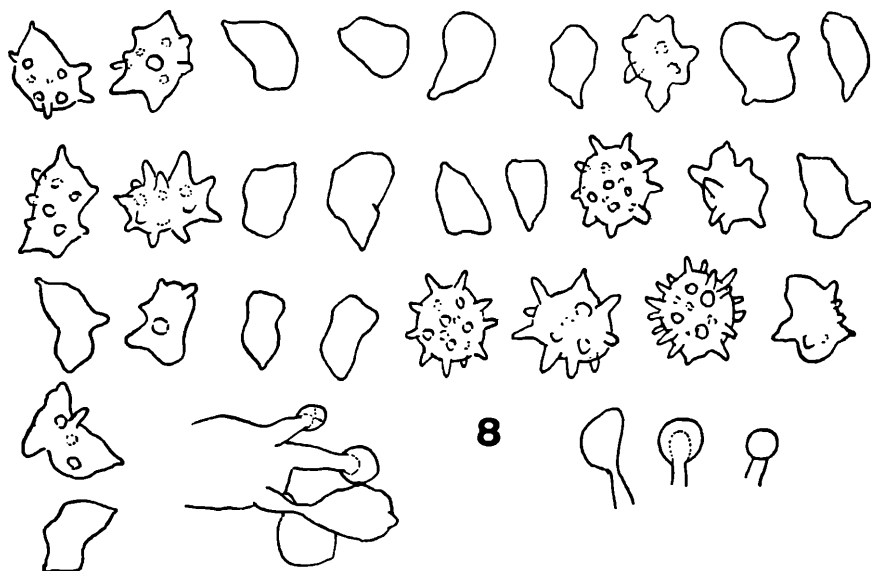


Fig. 8. *Inocybe calospora*, forme à sporulation anormale. — Spores ( $\times 1250$ ) et stérigmates

Observations: Cette espèce semble appartenir au groupe d'*Inocybe decipiens* par les caractères microscopiques, mais en diffère considérablement par la macroscopie.

### *Inocybe calospora* QUÉLET

Nous n'avons pas l'intention de décrire de nouveau cette espèce bien connue, mais nous voudrions signaler un cas curieux de sporogénèse anormale que nous avons observé sur un exemplaire récolté à Luzarches (V.-d'O.) le 9 juillet 1949. Il s'agissait de spores déposées sur les lames et qui n'avaient pas été projetées.

Ces spores anormales présentent des formes absolument extravagantes, comme en font foi les dessins ci-contre, qui établissent une



chaîne presque continue entre le type amygdaliforme et le facies hérissé typique de *calospora*, faciès qui d'ailleurs dominait nettement.

Nous jugeons le fait intéressant, car il vient d'être récemment créé un genre *Inocybella* en l'honneur de cette espèce, et le plus curieux est que l'étude de la membrane sporique en microscopie électronique a révélé l'existence d'une couche qui n'existe pas chez les autres *Inocybes* (nous tenons le renseignement de M. KÜHNER) ou du moins n'y a pas été observée, ce qui pouvait apporter un semblant de confirmation à la séparation.

Notre observation donne à penser que cette particularité ne doit pas se voir attribuer une telle importance qu'elle justifie la création d'un genre.

# ZOBODAT - [www.zobodat.at](http://www.zobodat.at)

Zoologisch-Botanische Datenbank/Zoological-Botanical Database

Digitale Literatur/Digital Literature

Zeitschrift/Journal: [Sydowia Beihefte](#)

Jahr/Year: 1977

Band/Volume: [8](#)

Autor(en)/Author(s): Romagnesi H.

Artikel/Article: [Quelques espèces rares ou nouvelles de Macromycetes III. -  
Inocybe 349-365](#)