

## Neue und interessante Nachweise Thüringer Blattkäfer (Coleoptera, Chrysomelidae), Teil 1

FRANK FRITZLAR, Jena

### Zusammenfassung

Für 108 Arten der Blattkäfer (Chrysomelidae) werden bisher unpublizierte faunistisch bemerkenswerte Funde aus Thüringen mitgeteilt. Neunachweise nach 1994 sind 5 Arten (*Gonioctena intermedia*, *Phyllotreta scheuchi*, *Longitarsus monticola*, *L. longiseta*, *L. helvolus*). Wiederfunde liegen von 14 Arten, die seit mehr als 60 Jahren verschollen waren, vor. Für 16 Arten gab es bisher keine oder sehr wenige sichere faunistische Angaben (*Phyllotreta christinae*, *Ph. dilatata*, *Ph. astrachanica*, *Longitarsus membranaceus*, *L. curtus*, *L. reichei*, *L. scutellaris*, *L. lewisii*, *L. minimus*, *L. pinguis*, *L. salviae*, *L. oblitteratoides*, *Altica longicollis*, *Crepidodera plutus*, *Psylliodes laticollis*, *Ps. thlaspis*). Lebensraum- und Wirtspflanzenbeobachtungen werden für folgende Arten mitgeteilt: *Gonioctena interposita*, *Galeruca laticollis*, *Phyllotreta christinae*, *Ph. scheuchi*, *Longitarsus monticola*, *L. minimus*, *L. lewisii*, *L. longiseta*, *L. brunneus*, *L. pinguis*, *Apteropeda splendida* und *A. globosa*.

### Summary

#### New and interesting records of Thuringian leafbeetle species (Coleoptera, Chrysomelidae), part 1

Records of 108 leafbeetle species from Thuringia, Central Germany, are listed. New records since 1994 concerning 5 species (*Gonioctena interposita*, *Phyllotreta scheuchi*, *Longitarsus monticola*, *L. longiseta*, *L. helvolus*). Further records concern 14 species which were missed since about 1930. For 16 species former records are rare or doubtful because of taxonomical changes (*Phyllotreta christinae*, *Ph. dilatata*, *Ph. astrachanica*, *Longitarsus membranaceus*, *L. curtus*, *L. reichei*, *L. scutellaris*, *L. lewisii*, *L. minimus*, *L. pinguis*, *L. salviae*, *L. oblitteratoides*, *Altica longicollis*, *Crepidodera plutus*, *Psylliodes laticollis*, *Ps. thlaspis*). For the following species the habitats in Thuringia are described and host-plants are listed: *Gonioctena intermedia*, *Galeruca laticollis*, *Phyllotreta christinae*, *Ph. scheuchi*, *Longitarsus monticola*, *L. minimus*, *L. lewisii*, *L. longiseta*, *L. brunneus*, *L. pinguis*, *Apteropeda splendida* and *A. globosa*.

### 1. Einleitung

Die zusammenfassende Arbeit von RAPP (1934) gab eine gute Übersicht der Kenntnisse zum Blattkäfer-Artenbestand Thüringens. Danach erfolgte lange Zeit eine relativ sporadische Erforschung dieser Käferfamilie. Mit Ausnahme einiger Gebietsmonographien wie der zum Kyffhäuser von MOHR (1963), zum Arnstädter Raum von LIEBMANN (1955) und vom Altenburger Raum von NAUMANN (1979) fehlen zusammenfassende Arbeiten. Die Beiträge zur Blattkäferfauna der DDR (MOHR 1977, 1985) fassen vor allem publizierte Angaben zusammen.

Seit ca. 15 Jahren erfolgt in Thüringen wieder eine intensivere, zielgerichtete Erfassung der Blattkäfer. Eine erste Zusammenfassung der Ergebnisse wurde durch FRITZLAR & PERNER (1994) vorgenommen. Es konnten 27 Arten gemeldet werden, die bei RAPP (1934) nicht aufgeführt waren. Für einige dieser Arten sind die Originaldaten der Funde bisher nicht veröffentlicht. Dieses Defizit soll mit der vorliegenden Arbeit ausgeglichen werden. Seit 1994 sind fünf der unten aufgeführten Arten neu für Thüringen festgestellt worden.

Zudem hat die Verbesserung der taxonomischen Kenntnisse, etwa durch Neubeschreibungen von Arten oder wesentlich verbesserte Bestimmungsmöglichkeiten (vgl. KIPPENBERG &



## Neue und interessante Nachweise Thüringer Blattkäfer (Coleoptera, Chrysomelidae), Teil 1

FRANK FRITZLAR, Jena

### Zusammenfassung

Für 108 Arten der Blattkäfer (Chrysomelidae) werden bisher unpublizierte faunistisch bemerkenswerte Funde aus Thüringen mitgeteilt. Neunachweise nach 1994 sind 5 Arten (*Gonioctena intermedia*, *Phyllotreta scheuchi*, *Longitarsus monticola*, *L. longiseta*, *L. helvolus*). Wiederfunde liegen von 14 Arten, die seit mehr als 60 Jahren verschollen waren, vor. Für 16 Arten gab es bisher keine oder sehr wenige sichere faunistische Angaben (*Phyllotreta christinae*, *Ph. dilatata*, *Ph. astrachanica*, *Longitarsus membranaceus*, *L. curtus*, *L. reichei*, *L. scutellaris*, *L. lewisii*, *L. minimus*, *L. pinguis*, *L. salviae*, *L. obliteratoides*, *Altica longicollis*, *Crepidodera plutus*, *Psylliodes laticollis*, *Ps. thlaspis*). Lebensraum- und Wirtspflanzenbeobachtungen werden für folgende Arten mitgeteilt: *Gonioctena interposita*, *Galeruca laticollis*, *Phyllotreta christinae*, *Ph. scheuchi*, *Longitarsus monticola*, *L. minimus*, *L. lewisii*, *L. longiseta*, *L. brunneus*, *L. pinguis*, *Apteropeda splendida* und *A. globosa*.

### Summary

#### New and interesting records of Thuringian leafbeetle species (Coleoptera, Chrysomelidae), part 1

Records of 108 leafbeetle species from Thuringia, Central Germany, are listed. New records since 1994 concerning 5 species (*Gonioctena interposita*, *Phyllotreta scheuchi*, *Longitarsus monticola*, *L. longiseta*, *L. helvolus*). Further records concern 14 species which were missed since about 1930. For 16 species former records are rare or doubtful because of taxonomical changes (*Phyllotreta christinae*, *Ph. dilatata*, *Ph. astrachanica*, *Longitarsus membranaceus*, *L. curtus*, *L. reichei*, *L. scutellaris*, *L. lewisii*, *L. minimus*, *L. pinguis*, *L. salviae*, *L. obliteratoides*, *Altica longicollis*, *Crepidodera plutus*, *Psylliodes laticollis*, *Ps. thlaspis*). For the following species the habitats in Thuringia are described and host-plants are listed: *Gonioctena intermedia*, *Galeruca laticollis*, *Phyllotreta christinae*, *Ph. scheuchi*, *Longitarsus monticola*, *L. minimus*, *L. lewisii*, *L. longiseta*, *L. brunneus*, *L. pinguis*, *Apteropeda splendida* and *A. globosa*.

### 1. Einleitung

Die zusammenfassende Arbeit von RAPP (1934) gab eine gute Übersicht der Kenntnisse zum Blattkäfer-Artenbestand Thüringens. Danach erfolgte lange Zeit eine relativ sporadische Erforschung dieser Käferfamilie. Mit Ausnahme einiger Gebietsmonographien wie der zum Kyffhäuser von MOHR (1963), zum Arnstädter Raum von LIEBMANN (1955) und vom Altenburger Raum von NAUMANN (1979) fehlen zusammenfassende Arbeiten. Die Beiträge zur Blattkäferfauna der DDR (MOHR 1977, 1985) fassen vor allem publizierte Angaben zusammen.

Seit ca. 15 Jahren erfolgt in Thüringen wieder eine intensivere, zielgerichtete Erfassung der Blattkäfer. Eine erste Zusammenfassung der Ergebnisse wurde durch FRITZLAR & PERNER (1994) vorgenommen. Es konnten 27 Arten gemeldet werden, die bei RAPP (1934) nicht aufgeführt waren. Für einige dieser Arten sind die Originaldaten der Funde bisher nicht veröffentlicht. Dieses Defizit soll mit der vorliegenden Arbeit ausgeglichen werden. Seit 1994 sind fünf der unten aufgeführten Arten neu für Thüringen festgestellt worden.

Zudem hat die Verbesserung der taxonomischen Kenntnisse, etwa durch Neubeschreibungen von Arten oder wesentlich verbesserte Bestimmungsmöglichkeiten (vgl. KIPPENBERG &

DÖBERL 1994) dazu geführt, daß alte Literaturangaben nicht mehr brauchbar sind und somit Vorkommen und Verbreitung auch altbekannter und verbreiteter Arten neu untersucht werden müssen. Letztlich siedeln in Thüringen eine Reihe von Arten, die deutschlandweit als selten gelten, deren Beobachtungsdaten folglich auch überregional interessant sind.

Die Mitteilung von Funden Thüringer Blattkäfer soll in der vorliegenden Form fortgeführt werden. Nach der Aktualisierung der Checkliste erfolgt die Erarbeitung einer Rote Liste der Blattkäfer. Um die Meldung entsprechender Einzelfunde oder die Überlassung von Sammlungsmaterial zur Bestimmung wird deshalb gebeten.

Die Zusammenstellung der vorliegenden Liste ist nur durch die intensive Freilandforschung der in der Tabelle 1 genannten Sammler möglich gewesen. Ihnen möchte ich für die Überlassung ihrer Aufsammlungen zur Determination danken. Darüber hinaus danke ich den Kollegen M. DÖBERL, Abensberg, H. KIPPENBERG, Herzogenaurach, und W. STEINHAUSEN, München, für die Unterstützung bei der Bestimmung kritischer Arten, insbesondere der Neunachweise sowie J. PERNER, Jena, für die Ergänzung der vorliegenden Arbeit durch Überlassung seiner Beobachtungsdaten.

## **2. Funddaten**

Alle in der Tabelle 1 aufgeführten Nachweise, die unter "Beleg/Quelle" nur mit der Angabe der Sammlung versehen sind, wurden vom Autor bestimmt oder überprüft. Bei kritischen Arten ist hinter der Sammlung zudem vermerkt, wer die Bestimmung geprüft bzw. vorgenommen hat. Einzelne Angaben sind der Literatur entnommen oder geben briefliche Mitteilungen der jeweils genannten Kollegen wieder.

Tabelle 1: Funddaten von faunistisch bemerkenswerten Blattkäferarten aus Thüringen bis 1998

MTBQ	Ort	Fundort	n	Datum	Sammler	Beleg / Quelle [Bemerkung]
<b>Unterfamilie Donaciinae</b>						
<i>Donacia impressa</i> Paykull, 1799						
4633/3	Esperstedt	W-Ufer Kiesgrube	9	24.5.1995	Fri	cFri [+ 50 Sicht]
<i>Plateumaris braccata</i> (Scopoli, 1772)						
5037/1	Hainspitz	W-Ufer Hainspitzer See, Schilfsaum	10	17.6.1991	Fri	cFri
		o.n.A.	1	7.6.1996	U. Buchsbaum	cBuchsbaum
5037/4	Bad Köstritz	Reichardtisdorf	3	2.6.1929	Schnappauf	cGraser
<i>Plateumaris rustica</i> (Kunze, 1818)						
5135/1	Jena	Leutra, westl. Sportpl.	4	6.6.1997	Fri	cFri [+ 20 Sicht]
		Leutra, Hangquellmoor	2	6.6.1997	Fri	cFri
<b>Unterfamilie Orsodacninae</b>						
<i>Orsodacne lineola</i> (Panzer, 1896) !!						
5629/4	Schlechtsart	NSG Schl. Schweiz	1	26.4.1997	A. Skale	cFri
<b>Unterfamilie Zeugophorinae</b>						
<i>Zeugophora frontalis</i> Suffrian, 1840						
5041/1	Altenburg	Leina	1	12.9.1887	?	cMNGotha (Rapp)
5040/3	Schmölln	o.n.A.	1	25.5.1879	Krause	cMNGotha (Rapp)
5131/4	Arnstadt	o.n.A.	1	4.6.1952	Wolfrum	cMNGotha (Wolfrum)
<i>Zeugophora scutellaris</i> Suffrian, 1840						
5135/2	Jena	Maua	1	22.5.1982	V. Neumann	cNeumann
		Lobeda West, Rodauffer	3	10.5.1987	Fri	cFri
		Göschwitz, Saaleufer	1	28.5.1997	Fri	cFri
<b>Unterfamilie Criocerinae</b>						
<i>Lema cyanella</i> (Linnaeus, 1758)						
5035/4	Jena	Kernberge W	1	11.6.1960	W. Witsack	cFri
<b>Unterfamilie Clytrinae</b>						
<i>Labidostomis tridentata</i> (Linnaeus, 1758)						
4531/4	Auleben	Numburg, Mittelberg	1	24.5.1995	Fri	cFri
4632/2	Bad Frankenhsn.	Kyffh., Schlachtberg	2	4.6.1993	Fri	cFri
5038/3	Gera	Langenberg	1	7.5.1950	Schnappauf	cMNGera
5332/2	Königsee	Milbitz b. Rottenbach	1	24.5.1990	W. Stumpf	cFri
<i>Labidostomis lucida</i> (Germar, 1823)						
4632/1	Steinthaleben	Kyffh., Ochsenburg	1	1.6.1994	U. Schaffrath	cSchaffrath
	Bad Frankenh.	Kyffh., Kattenburg	1	11.7.1998	A. Weigel	cWeigel
4634/3	Bottendorf	NSG Bo. Hügel, Leimberg	1	21.6.1996	Fri	cFri
		NSG Bo. Hügel, nördlich Sportplatz	1	21.6.1996	Fri	cFri [+ 5 Sicht]
5535/1	Wurzbach	Schieferhalde Koselstein	1	4.7.1996	Fri / Perner	cFri

MTBQ	Ort	Fundort	n	Datum	Sammler	Beleg / Quelle [Bemerkung]
<i>Lachnaia sexpunctata</i> (Scopoli, 1763)						
4531/4	Auleben	Numburg, Mittelberg	1	24.5.1995	Fri	cFri [+3 Sicht]
4632/1	Bad Frankenh.	Kyffh., Kosakenbergberg	2	22.5.1998	Fri	cFri
	Steinthaleben	Kyffh., Ochsenburg	*	24.6.1992	Fri	--- [3 Sicht]
4632/2	Bad Frankenh.	Kyffh., Schlachtberg	4	22.5.1998	Fri	cFri
4632/3	Günseroda	Wipperdurchbruch	1	15.5.1993	M. Hartmann	cHartmann
5035/2	Jena	Kunitzburg	*	24.6.1992	Fri	--- [3 Sicht]
5036/1	Löberschütz	Zietschkuppe	2	30.5.1992	Fri	cFri
	Jenalöbnitz	Alter Gleisberg	3	8.5.1993	Fri	cFri
	Golmsdorf	Flachsleite	*	3.6.1995	Fri	--- [5 Sicht]
5135/1	Jena	Leutratal	*	1.6.1994	Fri	--- [20 Sicht]
<i>Smaragdina flavicollis</i> (Charpentier, 1825) !						
5036/1	Poxdorf	NSG Poxdorfer Hang	1	5.6.1985	A. Kopetz	cKopetz
			1	27.5.1987	A. Kopetz	cKopetz
	Löberschütz	Jägertal, Quellwiese	2	27.6.1992	Fri	cFri
		unterh. Kalksinterbruch	1	24.6.1993	Fri	cFri
5037/1	Hernsdorf	o.n.A.	1	7.7.1964	R. Marstaller	cKopetz
<b>Unterfamilie Cryptocephalinae</b>						
<i>Cryptocephalus primarius</i> Harold, 1872 !!						
4632/1	Bad Frankenhsn.	Kyffh., Spatenberg	1	24.6.1994	U. Schaffrath	cFri
		Kyffh., Teufelsgrube	1	1.7.1994	U. Schaffrath	cSchaffrath
<i>Cryptocephalus imperialis</i> Laicharting, 1781 !!						
4632/1	Bad Frankenh.	Kyffh., Kosakenberg	1	14.6.1998	A. Kopetz	cKopetz
5037/2	Silbitz	o.n.A.	1	2.8.1930	M. Nicolaus	cMNGera
<i>Cryptocephalus schaefferi</i> Schrank, 1789						
4531/4	Auleben	Numburg, Mittelberg	2	30.5.1987	P. Schnitter	cFri
			1	24.5.1995	Fri	cFri
4532/3	Steinthaleben	Hügel O Steinthaleben	1	24.5.1990	Fri	cFri
5028/1	Eisenach Ost	o.n.A.	20	29.5.1991	W. Apfel	cApfel cFri
4932/3	Erfurt	Tongrube Roter Berg	1	29.5.1991	A. Kopetz	cKopetz
5035/2	Jena	Zwätzen	1	28.6.1987	F. Creutzburg	cCreutzburg
5035/4	Jena	Jenzig	1	19.6.1960	R. Marstaller	cKopetz
5135/1	Jena	Leutratal	1	6.6.1958	R. Marstaller	cKopetz
5134/3	Neckeroda	o.n.A.	1	1.6.1996	R. Conrad	cConrad
<i>Cryptocephalus cordiger</i> (Linnaeus, 1758)						
4632/1	Bad Frankenhsn.	Kyffh., Kosakenberg	2	8.6.1996	U. Heinig D. Siede Fri	cHeinig
	Rottleben	Kyffh., Spatenberg	1	4.6.1993	Fri	cFri
		Kyffh., Falkenburg	1	7.6.1961	R. Marstaller	cFri
	Steinthaleben	Kyffh., Ochsenburg	2	24.5.1990	Fri	cFri
<i>Cryptocephalus nitidulus</i> Fabricius, 1787						
4531/4	Auleben	Numburg, Schloßberg	1	22.5.1988	P. Schnitter	cFri
4632/1	Bad Frankenhsn.	Kyffh., Kattenburg	1	3.6.1998	A. Weigel	cWeigel
	Steinthaleben	Kyffh., Ochsenburg	1	23.5.1998	A. Kopetz	cKopetz
4632/2	Bad Frankenhsn.	Kyffh., Schlachtberg	2	22.5.1998	Fri	cFri
5036/1	Tautenburg	o.n.A.	1	25.6.1963	Schnappauf	cMNGera

MTBQ	Ort	Fundort	n	Datum	Sammler	Beleg / Quelle [Bemerkung]
<i>Cryptocephalus punctiger</i> Paykull, 1799						!!
5038/4	Gera	Hain	1	? 6. 1965	M. Nicolaus	cFri
5138/4	Ronneburg	Pohlen	1	22.5.1943	M. Nicolaus	cMNGera
<i>Cryptocephalus caerulescens</i> Sahlberg, 1839						
5138/4	Ronneburg	Tagebau Lichtenberg	1	15.6.1994	Fri	cFri
<i>Cryptocephalus octomaculatus</i> Rossi, 1790						!
4632/1	Steinthaleben	Kyffh., Habichtstal	1	11.8.1998	A. Weigel	cFri
<i>Cryptocephalus pini</i> (Linnaeus, 1758)						
5035/4	Jena	Kernberge NW	4	3.9.1996	Fri	cFri
5035/4	Jena	Johannisberg	3	1.9.1996	Fri	cFri
			3	23.7.1987	J. Perner	cPerner cFri
<i>Cryptocephalus decemmaculatus</i> (Linnaeus, 1758)						!
4730/3	Schlotheim	NSG Sonder, Hanfsee	10	13.6.1993	Fri	cFri [+15 Sicht]
			6	16.7.1998	Fri	cFri
5139/2	Schmölln	NSG Brandrübeler Moor	6	17.6.1992	Fri	cFri
5427/4	Stedtlingen	NSG Stedtlinger Moor	6	7.7.1998	Fri	cFri
<i>Cryptocephalus frontalis</i> Marsham, 1802						
4828/4	Weberstedt	Brunsttal	1	30.5.1997	A. Kopetz	cKopetz
<i>Cryptocephalus saliceti</i> Zebe, 1855						
5231/3	Martinroda	Hirtenteiche	1	11.7.1995	A. Kopetz	cKop
5331/2	Langewiesen	Oehrenstock	1	4.7.1993	A. Weigel	cFri
5436/3	Saalfeld	Bleilochtalsperre	1	22.7.1989	A. Weigel	cFri
5529/4	Römhild	Kleiner Gleichberg, Steinsburg, S-Hang	3	03.07.1997	Fri	cFri
5535/1	Wurzbach	Schieferhalde Koselstein	2	4.7.1996	Fri / Perner	cFri
<i>Cryptocephalus exiguus</i> Schneider, 1792						!!
5136/1	Schlöben	o.n.A.	1	1.6.1936	M. Nicolaus	cMNGera
<i>Cryptocephalus rufipes</i> (Goeze, 1777)						!
4927/2	Mihla	Halde Buchenau	1	1.8.1988	Fri	cFri
			5	21.6.1997	Fri	cFri
5036/2	Jena	Göschwitz, Saaleufer	2	8.7.1993	Fri	cFri [+ 5 Sicht]
<i>Cryptocephalus populi</i> Suffrian, 1848						
4832/3	Alperstedt	Alp. Ried, Pferdekoppel	1	13.7.1994	Fri	cFri
<b>Unterfamilie Lamprosomatinae</b>						
<i>Oomorphus concolor</i> (Sturm, 1807)						
4632/2	Bad Frankenhsn.	Kyffh., Bärenthal	2	3.7.1998	A. Kopetz	cKopetz cFri

MTBQ	Ort	Fundort	n	Datum	Sammler	Beleg / Quelle [Bemerkung]
<i>Chrysomela saliceti</i> (Weise, 1884)						
5038/3	Gera	Roschütz	3	5.5.1928	Schnappauf	cMNGera
		Pohlitz	2	? 6.1948	Schnappauf	cMNGera
<i>Gonioctena intermedia</i> (Helliesen, 1913) !!!						
5226/2	Dernbach	NSG Baier, Blockhalde N	14	7.7.1998	Fri	cFri [+ 30 Sicht]
5529/4	Römhild	Kleiner Gleichberg Steinsburg, Blockhalde	12	3.7.1997	Fri	cFri [+ 60 Sicht]
<i>Phratora atrovirens</i> (Cornelius, 1857) !!						
5037/3	Bad Klosterlausnitz	Weißenborn, Stilles Tal	1	10.6.1996	Fri	cFri
<i>Timarcha metallica</i> (Laicharting, 1781) !						
4828/1	Langula	Hainich, Langulaer Tal	1	15.5.1981	Fri	cFri
			1	26.8.1984	Fri	cFri
			1	8.6.1984	R. Miksch	cMiksch
4926/4	Eisenach	Neustadt, Autobahnbö.	1	15.6.1991	J. Weipert	cWeipert
5331/1	Ilmenau	Buchsteiche	1	17.7.1995	J. Weipert	cWeipert
			2	27.10.1995	J. Weipert	cWeipert
5433/1	Meura	Schlagebachtal bei Mündung Biberbach	1	4.6.1998	Fri	cPetitpierre
<i>Entomoscelis adonidis</i> (Pallas, 1771)						
5131/1	Wandersleben	o.n.A.	8	25.5.1923	o.n.A.	cMNGotha (Wolfrum)
Unterfamilie Galerucinae						
<i>Galeruca laticollis</i> (Sahlberg, 1837) !!						
4832/3	Alperstedt	NSG Alperstedter Ried, Pferdekoppel	1	14.7.1996	Fri	cFri
4928/1	Berka v. d. Hainich	Burgberg, Quellsumpf	(20)	(28.5.1998)	Fri	cFri [Larven]
			7	23.9.1998	Fri	cFri [+10 Sicht]
5037/3	Bad Klosterlausnitz	Weißenborn, Sümpfe bei Roter Pfütze	(5)	(10.6.1995)	Fri	cFri [Larven]
			12	3.9.1995	Fri	cFri [+50 Sicht]
			9	7.9.1997	Fri	cFri [+20 Sicht]
5135/2	Rothenstein	Oelknitzgrund	1	13.9.1959	R. Marstaller	cKopetz
5135/4	Kahla	Suppiche	1	ca. 1970	W. Voigt	cArnold
5231/2	Dösdorf	NSG Ziegenried, unterer Quellsumpf	(10)	(29.5.1996)	Fri	cFri [Larven], [+100 Sicht]
			7	2.9.1998	Fri	cFri
5427/4	Stedtlingen	NSG Stedtlinger Moor	1	7.7.1998	Fri	cFri
<i>Calomicrus circumfusus</i> (Marsham, 1802)						
5036/1	Löberschütz	Flachsleite	1	1.7.1977	F. W. Sander	cFri
			1	30.7.1990	Fri	cFri
		Gleistalhänge	8	24.6.1993	Fri	cFri [+50 Sicht]
Unterfamilie Alticinae						
<i>Phyllotreta christinae</i> Heikertinger, 1941 !						
4430/4	Ilfeld/Harz	NSG Gräfenthal	1	19.6.1997	J. Weipert	cApfel
			1	18.8.1997	J. Weipert	cWeipert
5335/4	Ranis	Moxa	1	27.6.1987	A. Weigel	cPerner [Perner briefl. 1998]
5433/1	Meura	Schlagebachtal bei Mündung Biberbach	1	4.6.1996	Fri	cFri
			1	4.6.1998	Fri	cFri



MTBQ	Ort	Fundort	n	Datum	Sammler	Beleg / Quelle [Bemerkung]
<i>Phylloreta dilatata</i> Thomson, 1866 !						
4936/3	Domdorf	Sumpf unter Steilhang an Bahnlinie N Dornd.	2	27.9.1996	Fri	cFri
			5	15.5.1998	Fri	cFri
5126/4	Merkers	Werraue	1	24.4.1994	R. Brettfeld	cFri
5135/2	Jena	Kiesgrube SO Maua	13	25.6.1998	Fri	cFri [+200 Sicht]
		Maua	1	20.5.1989	R. Predel	cPredel [Perner briefl. 1998]
<i>Phylloreta astrachanica</i> Lopatin, 1977 !						
4430/4	Ilfeld/Harz	NSG Gräfenenthal	1	51.5.1997	J. Weipert	cWeipert
	Nordhausen	Rüdigsdorfer Schweiz	1	5.9.1997	J. Weipert	cWeipert
4632/4	Bad Frankenhsn.	Seehäuser Ried	1	22.4.1996	H. Grimm	cMNERfurt
4729/3	Bollstedt	NSG Grabsche Berge	1	28.5.1998	Fri	cFri
4733/3	Kölleda	Streitberg	1	27.4.1995	H. Spamberg	cSpamberg
4828/3	Langula	Hainich, Domschildchen	1	17.5.1997	Fri	cFri
			1	28.5.1998	Fri	cFri
4828/4	Kammerforst	Sauberg (Schießplatz)	4	13.5.1995	Fri	cFri
4936/3	Domdorf	Sumpf unter Steilhang an Bahnlinie N Dornd.	1	15.5.1998	Fri	cFri
4935/2	Bad Sulza	Krähenhütte	1	28.5.1991	M. Hartmann	cPerner [Perner briefl. 1998]
5028/1	Eisenach	Kleiner Hörseberg	1	3.8.1997	W. Apfel	cApfel
5031/2	Erfurt	Hochheim, Wartburgstr.	1	18.5.1998	A. Kopetz	cKopetz
5035/3	Jena	Sportplatz Mühlthal	1	7.5.1991	Fri	cFri
5036/1	Jena	Leutra, Bachaue beim Sportplatz	1	6.6.1997	Fri	cFri
5037/3	Hernsdorf	o. n. A.	1	24.5.1956	M. Nicolaus	cGraser
5131/3	Arnstadt	Jonastal	1	29.9.1990	A. Kopetz	cKopetz [Perner briefl. 1998]
5135/3	Kahla	Röttelmisch	1	7.6.1997	Fri	cFri
5136/4	Stadtroda	Lippersdorf	1	15.7.1987	O. Foitzik	cPerner [Perner briefl. 1998]
5229/4	Oberhof	Alte Tambacher Straße	1	8.6.1997	Fri	cFri
5537/3	Mödlareuth	NSG Tannbach-Klingfels	1	19.5.1995	Fri	cFri
<i>Phylloreta aerea</i> Allard, 1859 !						
4828/1	Langula	Ortsrand, Enggasse	1	6.5.1990	Fri	cFri [Döberl det. 1998]
<i>Phylloreta scheuchi</i> Heikertinger, 1914 !!!						
4634/1	Artern	Kalbsrieth, Ried, Feldrand	1	22.5.1998	Fri	cFri
4832/3	Haßleben	Feldrand O Flugplatz	7	31.5.1997	Fri	cFri cDöberl
<i>Phylloreta exclamationis</i> (Thunberg, 1784)						
5035/3	Jena	Garten d. Hautklinik	14	5.-7.1993	J. Weipert	cWeipert cFri
5131/1	Apfelstädt	NSG Apfelstädter Ried	1	3.5.1994	Fri	cFri
5135/2	Jena	Kiesgrube O Maua	1	8.7.1997	Fri	cFri
		Maua	1	30.3.1988	R. Predel	cPredel [Perner briefl. 1998]
5336/1	Pößneck	Solkwitz	1	8.3.1988	A. Weigel	cWeigel [Perner briefl. 1998]
5432/1	Großbreitenbach	Kurautal	1	23.7.1995	U. Buchsbaum	cBuchsbaum
5536/4	Hirschberg	NSG Haag	1	6.4.1995	A. Skale	cSkale
<i>Aphthona pallida</i> (Bach, 1856) !						
4729/3	Bollstedt	NSG Grabsche Berge	18	17.8.1996	Fri	cFri
4832/3	Alperstedt	NSG Alperst. Ried O	20	14.7.1996	Fri	cFri
			5	31.5.1997	Fri	cFri
		NSG A. R., Pferdekoppel	3	16.8.1996	Fri	cFri
4931/4	Kühnhausen	Kühnh. N, Brache	1	10.4.1997	A. Kopetz	cKopetz
4932/1	Stotternheim	Wiese	3	2.5.1997	H. Spamberg	cSpamberg

MTBQ	Ort	Fundort	n	Datum	Sammler	Beleg / Quelle [Bemerkung]
4936/3	Dorndorf	Sumpf unter Steilhang an Bahnlinie N D., Saaleaue	4	27.9.1996	Fri	cFri
5032/2	Vieselbach	Fasanerie	1	14.5.1992	J. Weipert	cWeipert
5035/2	Jena	Saaleaue unterm Jenzig	4	19.10.1996	Fri	cFri
5035/4	Jena	Saaleaue: Paradies	25	27.9.1994	Fri	cFri
		GLB Bornwiesen	3	17.9.1997	Fri	cFri
5131/1	Apfelstädt	NSG Apfelstädter Ried	48	11.10.1996	Fri	cFri [+ 200 Sicht]
5131/3	Arnstadt	Jonastal	5	28.8.1992	Fri	cFri [+ 15 Sicht]
5135/2	Jena	Göschwitz, Saaleaue	3	13.9.1994	Fri	cFri
<i>Aphthona atrovirens</i> (Förster, 1849)						!
4928/1	Berka v. d. Hainich	Burgberg, Wengrand	1	28.5.1998	Fri	cFri
5035/4	Jena	Kernberge NW	7	25.9.1994	Fri	cFri
			1	3.9.1996	Fri	cFri
5131/3	Arnstadt	Jonastal, Bienstein	1	27.7.1994	Fri	cFri
5135/3	Kahla	Röttelmisch	1	7.6.1997	Fri	cFri
5233/2	Remda	Heilsberg	3	9.6.1998	Fri	cFri
<i>Aphthona ovata</i> Foudras, 1860						!!!
5135/1	Jena	Leutratal	1	12.9.1985	L. Behne	cArnold [Döberl briefl. 1998]
<i>Longitarsus jacobaeae</i> Waterhouse, 1858						!
4632/1	Bad Frankenhsn.	Kyffhäuser, o.n.A.	1	23.7.1990	W. Apfel	cApfel
4633/1	Ichstedt	Lindenallee	1	11.7.1998	A. Kopetz	cKopetz
4634/1	Bottendorf	NSG Bottendorfer Hügel, Neun Hügel	1	7.9.1996	Fri	cFri
4729/3	Bollstedt	NSG Grabsche Berge	1	23.9.1998	Fri	cFri
4832/3	Alperstedt	NSG Alperstedter Ried	2	13.7.1994	Fri	cFri
<i>Longitarsus symphyti</i> Heikertinger, 1912						
5030/4	Wandersleben	Apfelstedtaue	30	11.10.1996	Fri	cFri [+150 Sicht]
5126/4	Merkers	Werra-Ufer	1	27.8.1998	H. Sparmberg	cFri
5131/1	Apfelstädt	NSG Apfelstädter Ried	39	11.10.1996	Fri	cFri [+100 Sicht]
<i>Longitarsus ferrugineus</i> (Foudras, 1860) [= <i>waterhousei</i> Kutsch.]						
5135/2	Jena	Lobeda, Saaleufer bei Gärtnerei Boock	2	6.11.1996	Fri	cFri [Döberl vid. 1998]
			7	7.11.1996	Fri	cFri [Döberl vid. 1998]
<i>Longitarsus membranaceus</i> (Foudras, 1860)						
5433/1	Meura	Haselbachkippe	12	20.8.1996	Fri	cFri [Döberl vid. 1998]
5332/4	Unterweißbach	Weißbachkippe	11	20.8.1996	Fri	cFri
<i>Longitarsus nanus</i> (Foudras, 1860)						
5035/2	Jena	Kunitzburg S-Hang	1	19.10.1996	Fri	cFri
5035/3	Jena	Sonnenberge	2	5.8.1992	Fri	cFri
5035/4	Jena	Kernberge SW	5	13.10.1995	Fri	cFri
			7	10.11.1996	Fri	cFri
		Kernberge SO	3	26.4.1997	Fri	cFri
		Kernberge NW	4	24.9.1994	Fri	cFri
			23	13.10.1996	Fri	cFri cSiede
		Johannisberg	2	1.9.1996	Fri	cFri
		Jenzig	5	19.10.1996	Fri	cFri
5131/3	Arnstadt	Jonastal, Bienstein	10	28.8.1992	Fri	cFri

MTBQ	Ort	Fundort	n	Datum	Sammler	Beleg / Quelle [Bemerkung]
<i>Longitarsus helvolus</i> (Kutschera, 1863) !						
4532/3	Steinthaleben	Hügel O Steinthaleben	2	18.10.1994	Fri	cFri
4632/1	Steinthaleben	Kyffh., Ochsenburg	14	17.9.1998	Fri	cFri
5035/3	Jena	Sonnenberge	9	5.8.1992	Fri	cFri
5035/4	Jena	Kernberge SW	1	13.10.1995	Fri	cFri
			1	13.4.1997	Fri	cFri
		Kernberge NW	1	13.10.1996	Fri	cFri
		Johannisberg	7	3.10.1996	Fri	cFri cSiede
		Jenzig	5	19.10.1996	Fri	cFri
5036/1	Jena	Golmsdorf, Flachsleite	2	30.7.1990	Fri	cFri
5036/3	Jena	Kleinlöbichau	1	1.5.1993	Fri	cFri
5131/3	Arnstadt	Jonastal, Bienstein	5	28.8.1992	Fri	cFri
5134/4	Reinstadt	Wittersroda	4	14.4.1995	Fri	cFri
5231/2	Dosdorf	Ziegenried, Oberhang	1	29.5.1996	Fri	cFri
<i>Longitarsus curtus</i> (Allard, 1860) !						
5130/4	Ohrdruf	NSG TUP Ohrdruf	1	30.5.1991	Fri	cFri
<i>Longitarsus monticola</i> Kutschera, 1863 (als <i>Longitarsus curtus</i> ssp. <i>monticola</i> bereits bei RAPP 1934) (!!!)						
4431/3	Nordhausen	Steigertal	1	5.8.1997	H. Sparmberg	cSparmberg
4828/3	Langula	Hainich, Dornschildchen	1	17.5.1997	Fri	cFri [Döberl vid. 1998]
5426/1	Kaltennordheim	Ellenbogen bei Oberweid	4	24.10.1998	Fri	cFri
			10	26.10.1998	Fri	cFri
5433/1	Meura	Schlagebachtal bei Mündung Biberbach	1	20.8.1996	Fri	cFri [Döberl vid. 1998]
5528/1	Henneberg	Grenzsteifen an B19	1	17.6.1993	Fri	cFri
<i>Longitarsus pulmonariae</i> Weise, 1893						
4936/3	Dorndorf	Steilhang an Bahn N D.	1	27.9.1996	Fri	cFri [Döberl det. 1998]
5035/4	Jena	Kernberge, Garten Kernbergstraße 73	4	19.6.1994	Fri	cFri
			2	4.8.1995	Fri	cFri
			5	25.6.1996	Fri	cFri
			6	11.7.1996	Fri	cFri
			6	18.8.1996	Fri	cFri
			(3)	23.9.1996	Fri	[Sicht]
<i>Longitarsus scutellaris</i> (Rey, 1873)						
4832/3	Haßleben	Feldrand O Flugplatz	1	31.5.1997	Fri	cFri [Döberl vid. 1998]
5126/4	Merkers	Werra-Ufer	1	27.8.1998	H. Sparmberg	cFri
<i>Longitarsus reichei</i> (Allard, 1860) !						
5035/3	Jena	Forst, Möbisburg	1	30.10.1996	Fri	cFri
		Forst, Schottplatz	2	12.7.1998	Fri	cFri [Döberl vid. 1998]
<i>Longitarsus minimus</i> Kutschera, 1864 !						
4729/3	Bollstedt	NSG Grabsche Berge Keuper-Trockenrasen	7	24.5.1996	Fri	cFri
			1	29.6.1996	Fri	cFri
			10	18.5.1997	Fri	cFri
			5	28.5.1998	Fri	cFri
			3	23.9.1998	Fri	cFri

MTBQ	Ort	Fundort	n	Datum	Sammler	Beleg / Quelle [Bemerkung]
5035/4	Jena	Kernberge	1	15.10.1995	Fri	cFri
		Wöllmisse	1	21.6.1936	M. Nicolaus	cMNGera [Döberl det.1998]
5232/1	Stadttilm	Willinger Berg	2	3.6.1996	J. Weipert	cWeipert, cFri
5232/3	Stadttilm	Singer Berg, S-Hang	1	3.5.1995	Fri	cFri
<i>Longitarsus celticus</i> Leonardi, 1975						!
4632/1	Bad Frankenhsn.	o.n.A.	1	23.7.1990	W. Apfel	cApfel
4632/2	Bad Frankenhsn.	Kyffh., Schlachtberg, Napftal Oberhang	7	17.9.1998	Fri	cFri cDöberl
4928/1	Berka v. d. Hainich	Burgberg	1	12.8.1998	A. Weigel	cWeigel [Döberl vid.1998]
<i>Longitarsus ganglbaueri</i> Heikertinger, 1912						
4632/4	Esperstedt	Ried, Salzstelle	1	2.8.1995	H. Spamberg	cSpamberg
5131/3	Arnstadt	Gossel, Jonastal	1	28.8.1992	Fri	cFri
<i>Longitarsus longiseta</i> Weise, 1889						!!!
5433/1	Unterweißbach	Talsperre Leibis, Sperrstellen-Baugrube	1	4.6.1998	Fri	cFri
	Deesbach	Uriansfelsen, Aushub-Kippe	2	4.6.1998	Fri	cFri [Döberl vid. 1998]
			6	2.7.1998	Fri	cFri cDöberl
<i>Longitarsus lewisii</i> (Baly, 1874)						!
5035/3	Jena	Forst, Schottplatz	1	12.7.1998	Fri	cFri
5035/4	Jena	Kernbergstraße, Rasen- Radweg bei Trüper	9	24.6.1997	Fri	cFri
			30	29.6.1997	Fri	cFri [Döberl vid. 1998]
5135/2	Jena	Göschwitz, Ruderal	2	19.5.1998	Fri	cFri
5536/4	Hirschberg	NSG Haag	1	7.7.1996	A. Skale	cSkale
<i>Longitarsus quadriguttatus</i> (Pontoppidan, 1765)						!
4634/1	Bottendorf	NSG Bottendorfer Hügel,	4	21.6.1994	Fri	cFri
		NSG B. Hü., Neun Hügel	2	21.6.1996	Fri	cFri
4729/3	Bollstedt	NSG Grabsche Berge	10	29.6.1996	Fri	cFri
		Keuper-Trockenrasen	1	17.8.1996	Fri	cFri
4833/4	Vogelsberg	NSG Brembacher Weinberge	2	21.6.1994	Perner / Fri	cPerner
4931/4	Erfurt	Schwellenburg	5	13.7.1994	Fri	cFri
		Steinberg	7	11.6.1992	Fri	cFri
		Ringelberg	13	11.6.1992	Fri	cFri
		Edelberg	1	23.7.1987	H. Spamberg	cMNErfurt [Perner briefl.]
4932/4	Töttleben	Gr. Katzenberg	4	30.6.1996	J. Weipert	cWeipert
5035/1	Jena	Closewitz	1	13.6.1992	Fri	cFri [+ 5 Sicht]
5035/4	Jena	Kernberge SW	1	18.8.1996	Fri	cFri
<i>Longitarsus brunneus</i> (Duftschmid, 1825)						!
4634/1	Bottendorf	NSG Bottendorfer Hügel, Neun Hügel	10	17.5.1996	Fri	cFri
4832/3	Alperstedt	NSG Alperstedter Ried	1	31.5.1997	Fri	cFri
4931/4	Erfurt	Schwellenburg	7	7.11.1987	Galder	cMNErfurt cPerner [Perner briefl. 1998]
5035/2	Jena	Kunitzburg S-Hang oben	1	17.6.1995	Fri	cFri
5035/4	Jena	Kernberge NW	7	9.6.1995	Fri	cFri
			5	13.10.1995	Fri	cFri
			6	22.5.1996	Fri	cFri
		Kernberge SW	3	15.10.1994	Fri	cFri
		Kernberge SO	1	13.7.1996	Fri	cFri
		Jenzig, S-Hang	1	19.10.1996	Fri	cFri
5231/2	Dosdorf	Ziegenried, Oberhang N	1	29.5.1996	Fri	cFri

MTBQ	Ort	Fundort	n	Datum	Sammler	Beleg / Quelle [Bemerkung]
<i>Longitarsus echii</i> (Koch, 1803) !						
4632/2	Bad Frankenhsn.	Kyffh., Schlachtberg	1	22.5.1998	Fri	cFri
4634/1	Bottendorf	NSG Bottendorfer Hügel, Neun Hügel	5	10.5.1996	Fri	cFri
			16	17.5.1996	Fri	cFri [+100 Sicht]
			1	21.6.1996	Fri	cFri
		1	22.5.1998	Fri	cFri	
		NSG B. Hügel, Leimberg	1	17.5.1996	Fri	cFri
	NSG B. Hü., N Sportplatz	1	17.5.1996	Fri	cFri	
<i>Longitarsus pinguis</i> Weise, 1888 !						
5035/4	Jena	Wöllmisse, Steinkreuz	6	3.6.1995	Fri	cFri
			7	3.5.1998	Fri	cFri
		Wöllm., Fürstenbrunnen	7	16.5.1996	Fri	cFri
			Jenzig, Hufeisenweg	6	19.10.1996	Fri
5036/1	Löberschütz	Zietschkuppe, Plateau	1	2.5.1993	Fri	cFri
			1	24.4.1994	Fri	cFri
			20	28.5.1994	Fri	cFri [+ 20 Sicht]
	Tautenburg	Hohe Lehde, Plateau	7	3.6.1995	Fri	cFri
	Graitschen	Mönchskuppe, Plateau und Wald am NW-Hang	12	16.6.1996	Fri	cFri [+ 30 Sicht]
5036/3	Jena	Großlobichau	5	1.5.1993	Fri	cFri
		Schillertal, Buchenwald				
		Schillertal, Steinbruch	3	1.5.1993	Fri	cFri
5231/2	Plaue	Ziegenried, nördlicher Bergsturz, Oberhang	27	29.5.1996	Fri	cFri [+200 Sicht]
5232/1	Oberwillingen	NSG Willinger Berg	1	3.5.1995	Fri	cFri
			3	3.6.1996	J. Weipert	cApfel cFri
			5	10.10.1996	J. Weipert	cApfel cFri
			1	18.6.1996	J. Weipert	cApfel
			2	1.7.1996	J. Weipert	cApfel
			1	13.8.1996	J. Weipert	cApfel
			1	29.7.1996	J. Weipert	cWeipert
<i>Longitarsus absynthii</i> Kutschera, 1862 !						
4632/2	Bad Frankenhsn.	Kräutergarten W Bad F.	11	18.6.1996	Fri	cFri
4633/2	Artern	NSG Art. Solgraben	15	21.6.1994	Fri	cFri
			1	29.4.1995	H. Spamberg	cSpamberg
			1	28.5.1995	H. Spamberg	cSpamberg
4729/3	Bollstedt	NSG Grabsche Berge	4	24.5.1996	Fri	cFri
4931/4	Elxleben	Marolsberg	1	8.5.1998	H. Spamberg	cFri
<i>Longitarsus salviae</i> Gruév, 1975 !						
4531/4	Auleben	Kyffh., Schloßberg	1	24.5.1995	Fri	cFri
4632/2	Bad Frankenhsn.	Kyffh., Kattenburg	1	17.9.1998	Fri	cFri
	Steinthaleben	Kyffh., Ochsenburg	5	17.9.1998	Fri	cFri
4634/1	Bottendorf	NSG Bottendorfer Hügel,	12	10.5.1996	Fri	cFri [+20 Sicht]
4729/3	Bollstedt	NSG Grabsche Berge	1	24.5.1996	Fri	cFri
			20	23.9.1998	Fri	cFri
4733/3	Kölleda	Demmsdorf, Streitberg	2	24.4.1995	H. Spamberg	cSpamberg
			1	21.7.1995	H. Spamberg	cFri
5035/1	Jena	S-Hang Cospedaer Grund	2	13.6.1992	Fri	cFri
5035/3	Jena	Sonnenberge	4	31.5.1992	Fri	cFri
		Sportplatz b. Hautklinik	1	24.5.1992	Fri	cFri

MTBQ	Ort	Fundort	n	Datum	Sammler	Beleg / Quelle [Bemerkung]
5035/4	Jena	Jenzig	2	19.10.1996	Fri	cFri
		Kernberge NW	3	12.4.1997	Fri	cFri
		Kernberge SW	1	10.11.1996	Fri	cFri
5036/3	Jena	Großlöbichau	1	1.5.1993	Fri	cFri
5131/3	Arnstadt	Gossel, Jonastal	5	28.8.1992	Fri	cFri
5135/3	Reinstädt	Röttelmisch	1	20.9.1992	Fri	cFri
5135/4	Kahla	NSG Dohlenstein Oberhang	4	13.6.1992	Fri	cFri
5233/2	Remda	Heilsberg	3	9.6.1998	Fri	cFri
5531/3	Eisfeld	NSG Leite bei Harras	1	5.6.1996	Fri	cFri
<i>Longitarsus oblitteratoides</i> Gruev, 1973 !						
4931/4	Erfurt	Ringelberg	4	22.6.1991	H. Sparnberg	cMNERfurt [Perner briefl. 1998]
		Schwellenburg	3	29.8.1987	Gabler	cMNERfurt [Perner briefl. 1998]
4932/1	Stotternheim	Salzstelle Luisenhall	2	16.6.1990	H. Sparnberg	cMNERfurt [Perner briefl. 1998]
5033/4	Bad Berka	Buchfart, Felsenburg	5	21.9.1993	Fri	cFri
		Buchfart, Martinskirche	1	21.9.1993	Fri	cFri
		Hetschburg	2	23.7.1994	Fri	cFri
5035/2	Jena	Kunitzburg, S-Hang	14	19.10.1996	Fri	cFri cSiede
5035/3	Jena	Lutherkanzel	3	19.8.1992	Fri	cFri
5035/4	Jena	Johannisberg	18	3.10.1996	Fri	cFri cSiede
		Jenzig	2	19.10.1996	Fri	cFri
		Kernberge SW	15	10.11.1996	Fri	cFri
			7	13.4.1997	Fri	cFri
		Kernberge SO	15	26.4.1997	Fri	cFri
5036/3	Jena	Großlöbichau	1	28.4.1993	Fri	cFri
			3	1.5.1993	Fri	cFri
5131/1	Arnstadt	Holzhausen, Kalkberg	1	30.7.1992	M. Hartmann	cMNERfurt [Perner briefl. 1998]
5131/3	Arnstadt	Jonastal, Bienstein	5	28.8.1992	Fri	cFri
<i>Altica brevicollis</i> Foudras, 1860						
4632/2	Bad Frankenhsn.	Kyffh., Kalktal, Rudolph-Stieg	6	7.6.1995	Fri Perner	cFri
<i>Altica quercetorum</i> Foudras, 1860 !						
5536/4	Hirschberg	NSG Haag	1	31.5.1995	A. Skale	cSkale [Perner det.]
5238/4	Berga	Elstertal	10	15.6.1994	Fri	cFri
<i>Altica pusilla</i> Duftschmid, 1825						
5333/3	Sitzendorf	Döschnitz, b. Kläranlage	2	4.6.1998	Fri	cFri
5535/3	Wurzbach	Langwassergrund	2	4.7.1996	Fri	cFri
<i>Altica longicollis</i> (Allard, 1860) !						
5230/3	Oberhof	NSG Schützenbergmoor	2	12.6.1998	Fri	cFri
			7	19.6.1998	Fri	cFri
			1	2.9.1998	Fri	cFri
5330/1	Oberhof	NSG Beerbergmoor	1	2.7.1998	Fri	cFri
5330/2	Oberhof	NSG Schneekopfmoor	1	19.6.1998	Fri	cFri
			3	21.6.1998	Fri	cFri

MTBQ	Ort	Fundort	n	Datum	Sammler	Beleg / Quelle [Bemerkung]
<i>Neocrepidodera</i> (= <i>Asiorestia</i> ) <i>femorata</i> (Gyllenhal, 1813) !						
5128/1	Ruhla	o.n.A.	1	27.4.1991	W. Apfel	cFri
			1	31.5.1991	W. Apfel	cApfel
5130/4	Ohrdruf	TÜP, Birkig	1	6.9.1994	J. Weipert	cWeipert
5235/3	Orlamünde	Uhlstädter Heide bei Friedebach, Quellstelle	1	19.5.1997	Fri	cFri
5330/2	Suhl	Goldene Lauter 800mNN	1	9.6.1995	R. Brettfeld	cFri
	Gehlberg	Schneetiegel 600 mNN	1	26.5.19997	J. Weipert	cWeipert
		Wässerchen	3	10.6.1997	J. Weipert	cWeipert cFri
5331/3	Neustadt a. R.	Dreiherrenstein, Morast	(1)	21.6.1998	Fri	Sicht
5430/2	Schmiedefeld am Rennsteig	Vessertal, Quellstelle auf Stutenhauswiese	1	13.6.1996	Fri	cFri
			1	15.6.1997	Fri	cFri
5433/1	Meura	Schlagebachtal bei Mündung Biberbach	4	4.6.1996	Fri	cFri
			7	4.6.1998	Fri	cFri
<i>Crepidodera plutus</i> (Latreille, 1804) !						
4531/4	Auleben	Helme-Aue b. Numburg	4	24.5.1995	Fri	cFri
4734/2	Roßleben	Unstrut-Aue	4	21.6.1996	Fri	cFri
4830/3	Bad Langensalza	Nägelstedt, Unstruttal	1	30.6.1996	Fri	cFri
4932/1	Stotternheim	Nöda, Wiese	3	20.5.1996	H. Sparmberg	cSparmberg
<i>Crepidodera lamina</i> (Bedel, 1901)						
4632/2	Rottleben	Kyffhäuser, o.n.A.	10	19.5.1997	Apfel	cApfel
	Steinthalleben	Kyffh., Falkenburg	1	23.6.1998	Weigel	cWeigel
5038/3	Gera	Roschütz	4	5.5.1928	Schnappauf	cMNGera
5138/4	Ronneburg	Tagebau Lichtenberg	1	15.6.1994	Fri	cFri
5333/2	Saalfeld	Beulwitz, Übungsplatz	1	18.6.1997	Fri	cFri
5333/3	Unterweißbach	Pferdekoppel	6	10.7.1997	Fri	cFri
<i>Crepidodera nitidula</i> (Linnaeus, 1758)						
5535/1	Wurzbach	Schieferhalde Koselstein	1	4.7.1996	Fri	cFri
5537/3	Hirschberg	NSG Tannbach-Klingefels, Grenzstreifen	1	4.7.1996	Fri	cFri
<i>Mantura mathewsi</i> (Stephens, 1832) !!						
4928/1	Berka v. d. Hainich	Hainich, unt. Langetal, nordwestl. Waldsaum	30	27.6.1998	Fri	cFri cDöberl
<i>Chaetocnema sahlbergi</i> (Gyllenhal, 1827)						
4932/1	Stotternheim	Salzstelle Nöda	2	27.4.1995	H. Sparmberg	cSparmberg cFri
			1	26.5.1990	H. Sparmberg	cMNERfurt [Perner briefl. 1998]
			1	17.5.1995	H. Sparmberg	cSparmberg
<i>Chaetocnema arida</i> Foudras, 1860 !!						
5135/1	Jena	Leutatal, am Bach	1	29.5.1997	Fri	cFri [Döberl vid.1998]
<i>Apteropeda splendida</i> Allard, 1860 !!						
4728/3	Mühlhausen	Margaretenholz	1	17.1.1993	W. Platt	cPlatt
4828/3	Langula	Hainich, Struppeiche,	7	25.5.1996	Fri	cFri
		Oppershäuser Steinbr.	12	28.5.1998	Fri	cFri
		Hainich, Domschildchen	1	17.5.1997	Fri	cFri
4928/1	Berka v. d. Hainich	Burgberg, Wegrand	7	28.5.1998	Fri	cFri
			7	27.6.1998	Fri	cFri
5230/4	Gräfenroda	Sieglitztal	1	17.5.1997	W. Apfel	cApfel
5235/3	Orlamünde	Uhlstädter Heide bei Friedebach, Quellstelle	1	19.5.1997	Fri	cFri

MTBQ	Ort	Fundort	n	Datum	Sammler	Beleg / Quelle [Bemerkung]
5329/2	Zella-Mehlis	Reisinger Stein	2	19.8.1997	J. Weipert	cWeipert cFri
5430/2	Schleusingen	Vessertal, Hammerwiese	3	13.6.1996	Fri	cFri
Apteropeda globosa (Illiger, 1794)						!!
4828/3	Langula	Hainich, Struppeiche,	7	25.5.1996	Fri	cFri
		Oppershäuser Steinbr.	19	28.5.1998	Fri	cFri
		Hainich, Dornschildchen	1	28.5.1998	Fri	cFri
5130/2	Mühlberg	Bachufer	1	1.5.1996	W. Apfel	cApfel
5226/1	Stadtlengsfeld	Baier	1	24.4.1998	W. Apfel	cApfel
5333/1	Schwarzburg	Schwarza-Ufer 1 km SW Schweizerhaus	2	4.6.1996	Fri	cFri
Mniophila muscorum (Koch, 1803)						
5226/1	Stadtlengsfeld	Baier N, Blockhalde	8	11/95-11/96	C. Müller	MÜLLER (1997)
5229/4	Oberhof	Kohlenbachsgrund	?	?.?.1996	C. Müller	MÜLLER (1997)
5431/1	Neustadt a. R.	Gabel	2	4.6.1922	W. Liebmann	cSkale cFri
Dibolia femoralis Redtenbacher, 1849						!
5135/4	Kahla	Dohlenstein	1	13.6.1992	Fri	cFri
Dibolia cryptocephala (Koch, 1803)						!!
5528/1	Meiningen	Bachtal NW Sülzfeld	1	17.6.1993	Fri	cFri
Psylliodes laticollis Kutschera, 1864						!
5135/1	Jena	Leutra, Bachstau	13	29.5.1997	Fri	cFri cDöberl
			5	6.6.1997	Fri	cFri
Psylliodes sophiae Heikertinger, 1914						!
4832/3	Alperstedt	NSG Alperstedter Ried	1	4.4.1992	H. Grimm	cFri
			1	31.5.1997	Fri	cFri
	Haßleben	Feldrand O Flugplatz	2	31.5.1997	Fri	cFri
4630/2	Sondershausen	Kali-Halde	1	13.8.1997	H. Spamberg	cSpamberg
Psylliodes thlaspi Foudras, 1860						!!
5233/4	Rudolstadt	ehem. Übungsplatz	19	12.6.1997	Fri	cFri cDöberl
		Zeigerheim	55	18.6.1997	Fri	cFri [+ 50 Sicht]
Psylliodes cupreus (Koch, 1803)						!
5135/2	Jena	Lobeda, Saaleufer bei Gärtnerei Boock	3	7.11.1996	Fri	cFri
			2	13.5.1997	Fri	cFri
Psylliodes isatidis Heikertinger, 1912						!
5035/4	Jena	Wöllnitz,	5	25.9.1996	Fri	cFri
		Schöne Aussicht	15	3.6.1997	Fri	cFri
Psylliodes cucullatus (Illiger, 1807)						!
5733/1	Sonneberg	Rotheul	2	1.8.1998	A. Skale	cSkale cFri
Unterfamilie Cassidinae						
Cassida fastuosa Schaller, 1783						!!
5035/4	Jena	Hausberg	1	5.6.1961	R. Marstaller	cFri ex cKopetz
Cassida canaliculata Laicharting, 1781						
4733/3	Kölleda	Streitberg	1	1.6.1993	H. Spamberg	cSpamberg
5135/1	Jena	NSG Leutratal	1	24.5.1988	A. Weigel	cWeigel
			1	12.6.1992	Fri	cFri
		Leutratal, Jagdberg	1	2.6.1993	S. Möller	cFri



MTBQ	Ort	Fundort	n	Datum	Sammler	Beleg / Quelle [Bemerkung]
5135/2	Jena	Maua, Kirchberg	(4)	(21.5.1993)	Fri	[Larven] [+200 L. Sicht]
			1	25.5.1993	Fri	cFri
5135/4	Kahla	NSG Dohlenstein	1	13.6.1992	Fri	cFri [+40 Larven Sicht]
		Mähwiese SW Oberhang	1	25.6.1992	Fri	cFri
			1	15.5.1995	Fri	cFri
			1	5.6.1996	Fri	cFri
<i>Cassida pannonica</i> Suffrian, 1844						
4632/1	Steinthaleben	Kyffh., Ochsenburg	6	26.6.1992	Fri	cFri [+ 35 Larven Sicht]
			8	8.6.1996	Siede Heinig Fri	cSiede cHeinig
4632/2	Bad Frankenhsn.	Kyffh., Schlachtberg	1	8.6.1996	Siede Heinig Fri	cFri
		Kyffh., Kosakenberg	2	8.6.1996	Siede Heinig Fri	cSiede
			4	18.6.1996	Fri	cFri
<i>Cassida panzeri</i> Weise, 1907 !						
4928/1	Berka v. d. Hainich	Talwiese S Burgberg	1	27.6.1998	Fri	cFri
5035/4	Jena	Wöllmisse	1	11.6.1936	M. Nicolaus	cMNGera
		Johannisberg	5	11.6.1987	J. Perner	cPerner cFri
5234/2	Orlamünde	Kleinbucha Schauenforst	1	28.5.1989	A. Weigel	cFri
5235/3	Kahla	Altenberga, Plinzmühle	1	6.6.1998	Fri	cFri
<i>Cassida ferruginea</i> Goeze, 1777 !!						
4832/3	Alperstedt	NSG Alperstedter Ried	1	16.8.1996	Fri	cFri
		Pferdekoppel	2	31.5.1997	Fri	cFri [+ 3 Sicht]
		NSG Alperstedter Ried	1	14.7.1996	Fri	cFri
		Ost-Teil	3	16.8.1996	Fri	cFri
			8	31.5.1997	Fri	cFri [+ 20 Sicht]
5135/1	Jena	NSG Leutratl, Wiese	1	11.6.1997	Fri	cFri
<i>Cassida rufovirens</i> Suffrian, 1844						
4633/2	Artern	Schönfeld, Teichrand	2	12.5.1993	H Sparmberg	cSparmberg cFri (Steinhausen det. 1997)
<i>Cassida hemisphaerica</i> Herbst, 1799						
4931/3	Töttelstedt	Gr. Orphalgrund	1	29.7.1996	A. Kopetz	cFri
5138/2	Ronneburg	Roter Berg	2	27.3.1927	M. Nicolaus	cMNGera
	Gera	Lasur	1	21.8.1937	M. Nicolaus	cMNGera
5336/2	Neustadt / Orla	Linda	1	13.5.1964	R. Marstaller	cFri ex cKopetz
<i>Cassida margaritacea</i> Schaller, 1783						
4634/1	Bottendorf	NSG Bottendorfer Hügel, nördl. Sportplatz	1	17.5.1996	Fri	cFri (Steinhausen det. 1997)
5138/2	Ronneburg	Grobendorfer Berg	1	20.3.1929	M. Nicolaus	cMNGera
5037/3	Hernsdorf	o.n.A.	1	3.11.1935	M. Nicolaus	cMNGera

**Erläuterungen zu Tabelle 1:**

**Symbole hinter dem Artnamen:** !!!: Neufund für Thüringen, !!: Wiederfund für Thüringen nach 1934 (RAPP 1934), !: Art mit regionalen Neufunden; **MTB/Q:** Meßtischblatt-Quadrant; **o.n.A.:** ohne nähere Angaben; **n:** Anzahl der nachgewiesenen Exemplare; \*: ohne Beleg (Sichtbeobachtung); **Beleg:** Sammlung in der der geprüfte Beleg aufbewahrt wird (**cMNGth:** Sammlung des Museums der Natur Gotha (mit Namen der Sammlung), **cMNGera:** Sammlung des Naturkundemuseums Gera, **cFri:** Sammlung des Autors, **cNAME:** sonstige Privatsammlungen (mit vollem Namen des Sammlers); **Quelle:** Literaturzitat, sonstige Informationsquelle

### 3. Beobachtungen zur Lebensweise ausgewählter Arten in Thüringen

Die folgenden kurzen Diagnosen der Lebensraumpräferenzen der ausgewählten Arten fassen die eigenen Exkursionserfahrungen zusammen und werden in der gleichen Weise dargestellt, wie dies in früheren Publikationen geschehen ist (vgl. FRITZLAR 1995, 1996, 1997).

Angaben zu den Futterpflanzen erfolgen nur dann, wenn auch Fraß beobachtet wurde. [Wenn Fraßspuren vorhanden sind, die Tiere aber nur durch Kescherfang aus dem Bestand erhalten wurden, steht die Angabe in eckigen Klammern]. Die wissenschaftlichen Pflanzennamen werden im Sinne von BENKERT et al. (1996) gebraucht. Die Anzahl der Fundorte an der die entsprechende Beobachtung gemacht wurde, ist jeweils der Pflanzenart vorangestellt.

Die Angaben beziehen sich, soweit nicht anders vermerkt, auf die Imagines. Ergänzend sei auf die zusammenfassenden, auf Mitteleuropa bezogenen Angaben von KOCH (1992) verwiesen.

Die Bezeichnungen der Naturräume entsprechen HIEKEL (1994).

#### *Gonioctena intermedia*

Biotop / Naturraum: offene Basalt-Blockhalden bei ca. 600 m üNN mit freistehenden Gehölzen in S-, W- und NO-Exposition / Vorderrhön und Grabfeld

Futterpflanzen: 2x Eberesche (*Sorbus aucuparia*), 1x Traubenkirsche (*Prunus padus*)

Beobachtungszeit: Juli

#### *Galeruca laticollis*

Biotop / Naturraum: Kalkflachmoore, Niedermoore, dauerfeuchte Wiesen / Innerthüringer Ackerhügelland, Ilm-Saale-Ohrdrüfer Muschelkalk-Platte, Hainich-Dün-Hainleite, Lengsfeld-Zillbach-Bauerbacher Buntsandstein Waldland, Saale-Sandstein-platte

Futterpflanzen: 4x Kohl-Kratzdistel (*Cirsium oleraceum*), 1x Trollblume (*Trollius europaeus*), 1x Glänzende Wiesenraute (*Thalictrum lucidum*)

Beobachtungszeit: (Juli) - September / Oktober; (Larven: Mai / Juni)

#### *Phyllotreta cristinae*

Biotop / Naturraum: schattiges Gebirgsbachtal, Bach-Umlagerungsstrecke /

Harz, Thüringer Gebirge: Schwarza-Sormitz-Gebiet und Ostthüringer Schiefergebirge

Futterpflanzen: 1x [Wald-Schaumkraut (*Cardamine flexuosa*)]

Beobachtungszeit: Juni, (August)

#### *Phyllotreta scheuchii*

Biotop / Naturraum: Ackerränder auf Niedermoorboden, zusammen mit *Colaphellus sophiae* und *Psylliodes sophiae* / Innerthüringer Ackerhügelland

Futterpflanzen: 2x Sophienraute (*Descurainia sophia*)

Beobachtungszeit: Mai

#### *Longitarsus monticola*

Biotop / Naturraum: Waldweg-Ränder, Quellstellen und Bachauen /

Hohe Rhön, Meininger Kalkplatten, Hainich-Dün-Hainleite, Thüringer Gebirge: Schwarza-Sormitz-Gebiet

Futterpflanzen: 1x Vergißmeinnicht (*Myosotis spec.*), mehrjährig, 1x [Echtes Lungenkraut (*Pulmonaria officinalis*)]

Beobachtungszeit: Mai - Oktober

*Longitarsus minimus*

Biotop / Naturraum: sehr kurzrasige Schafrüthen (Halbtrockenrasen), offen oder an S-exponierten Säumen, auf Keuperhügeln und Kalkhängen /  
Innerthüringer Ackerhügelland, Saale-Ilm Ohrdruffer Muschelkalk-Platte  
Futterpflanzen: 3x [Mittlerer Wegerich (*Plantago media*)]  
Beobachtungszeit: Mai / Juni, Oktober

*Longitarsus lewisii*

Biotop / Naturraum: Wegränder und andere trittbeeinflusste Grünflächen, Industriebrachen /  
Saaleaue, Ilm-Saale-Ohrdruffer Muschelkalk-Platte, Thüringer Gebirge: Östliches  
Schiefergebirge  
Futterpflanzen: 1x Mittlerer Wegerich (*Plantago media*)  
Beobachtungszeit: (Mai) - Juni - (Juli)

*Longitarsus longiseta*

Biotop / Naturraum: lückige Pioniervegetation auf Gesteinsschutt an Wegrändern und  
Aushubdeponien in Mittelgebirgslagen bei 400-500 m üNN /  
Thüringer Gebirge: Schwarza-Sormitz-Gebiet  
Futterpflanzen: 2x Ehrenpreis (*Veronica officinalis*)  
Beobachtungszeit: Juni / Juli

*Longitarsus brunneus*

Biotop / Naturraum: Saumbereiche von Kalktrockenrasen sowie lichte Waldkiefern-Bestände  
auf Kalk in S- und W-Exposition, Halbtrockenrasen auf Gipskeuper, Kalkflachmoore /  
Ilm-Saale-Ohrdruffer Muschelkalk-Platte, Innerthüringer Ackerhügelland, Hohe  
Schrecke-Finne-Schmücke,  
Futterpflanzen: 5x Kleine Wiesenraute (*Thalictrum minus*), 1x [Glanz-Wiesenraute  
(*Thalictrum lucidum*)]  
Beobachtungszeit: Mai - Juli, Oktober

*Longitarsus pinguis*

Biotop / Naturraum: lichte Laubwälder und Waldinnensäume, Waldwegränder in Plateaulage  
Bachauenwald; in wärmebegünstigten Kalkgebieten, nicht im offenen Biotopen! /  
Ilm-Saale-Ohrdruffer Muschelkalk-Platte  
Futterpflanzen: 9x Purpurblauer Steinsame (*Buglossoides* (= *Lithospermum*)  
*purpureoeruleum*), 2x Echtes Lungenkraut (*Pulmonaria officinalis*), 1x Gemeine  
Hundszunge (*Cynolossus officinale*)  
Beobachtungszeit: (April) - Mai - (Juni), (Oktober)

*Apteropeda splendida* und *Apteropeda globosa*

Biotop / Naturraum: leicht feuchte Waldwegränder, schattige Waldsäume, kleine Waldlich-  
tungen und Holzlagerplätze in Buchenwaldgebieten, Bachauenwälder / Hainich-Dün-  
Hainleite, Thüringer Gebirge: Mittlerer Thüringer Wald und Schwarza-Sormitz-Gebiet,  
Vorderrhön, Saale-Sandsteinplatte,  
Futterpflanzen: 5x Kriech-Günsel (*Ajuga reptans*) (nur an einem Fundort fehlte die Pflanze in  
unmittelbarer Nähe des Fangplatzes)  
Beobachtungszeit: (April) - Mai - (Juni), (August)

## Literatur

- BENKERT, D., F. FUKAREK & H. KORSCH (Hrsg.) (1996): Verbreitungsatlas der Farn- und Blütenpflanzen Ostdeutschlands. - Jena, G. Fischer, 615 S.
- FRITZLAR, F. (1995): Die Blattkäfer (Coleoptera, Chrysomelidae) der Lutherkanzel im Jenaer Mühlthal. - Thür. Faun. Abhandlungen II: 180-189.
- (1996): Zum Vorkommen von *Cryptocephalus macellus* SUFFRIAN, 1860 (Coleoptera, Chrysomelidae) in Thüringen und Sachsen-Anhalt. - Thür. Faun. Abhandlungen III: 166-174.
- (1997): Die Arten der Gattung *Pachybrachis* CHEVROLAT, 1836, (Coleoptera, Chrysomelidae) in Thüringen. - Thür. Faun. Abhandlungen IV: 122-136.
- & J. PERNER (1994): Checkliste der Blattkäfer (Coleoptera, Chrysomelidae) Thüringens. - Checklisten Thüringer Insekten, Teil 2: 16-27.
- HIEKEL, W. (1994): Kurzcharakteristik der Naturräume Thüringens. In: Thüringer Landesanstalt für Umwelt (Hrsg.): Wissenschaftliche Beiträge zum Landschaftsprogramm. - Schriftenr. Thür. Landesanstalt f. Umwelt, N2/94, Anlage 2.
- KIPPENBERG, H., & M. DÖBERL (1994): 88. Familie: Chrysomelidae. - In: LOHSE, G. A., & W. H. LUCHT (Hrsg.): Die Käfer Mitteleuropas, 3. Supplementband, Ergänzungen und Berichtigungen zu Freude-Harde-Lohse "Die Käfer Mitteleuropas" Band 9: 17-142.
- LIEBMANN, W. (1955): Käferfunde aus Mitteleuropa einschließlich der österreichischen Alpen. - Arnstadt.
- KOCH, K. (1992): Die Käfer Mitteleuropas, Ökologie Band 3. - Krefeld, 389 S.
- MÜLLER, C. (1997): Mikroklima und Coleoptera an Kaltluft erzeugenden Blockhalden in Thüringen und angrenzenden Gebieten. - unveröff. Manuskript (Diplomarbeit), Biologisch-Pharmazeutische Fakultät der Univ. Jena, 118 S.
- RAPP, O. (1934): Die Käfer Thüringens unter besonderer Berücksichtigung der faunistisch-oekologischen Geographie, Band II. - Erfurt, Selbstverlag.

Anschrift des Verfassers: Dr. Frank Fritzlar  
Kernbergstraße 73  
D-07749 Jena

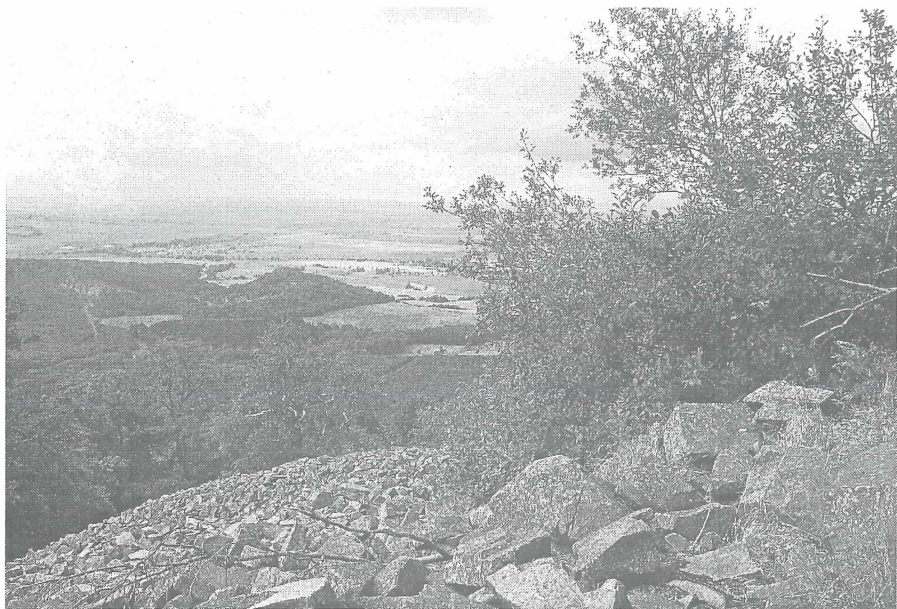


Abb. 1: Als neue Art der Thüringer Blattkäferfauna wurde der sonst aus den Alpen, dem Böhmerwald und dem Bayerischen Wald bekannte Blattkäfer *Gonioctena intermedia* auf den randständigen Ebereschen der Basalt-Blockhalde im NSG "Kleiner Gleichberg" festgestellt. Ein zweites in der Vorderrhön entdecktes Vorkommen markiert den nördlichsten bekannten Vorposten der Art. Aufn.: F. Fritzlar 7/1997



Abb. 2: *Galeruca laticollis* wurde in verschiedenen Gebieten Thüringens wiedergefunden. Während in anderen Gebieten Mitteleuropas vor allem die Trollblume der Art als Fraßpflanze dient, gelangen die meisten Thüringer Funde auf Kohl-Kratzdistel (*Cirsium oleraceum*). Aufn.: F. Fritzlar 8/1998



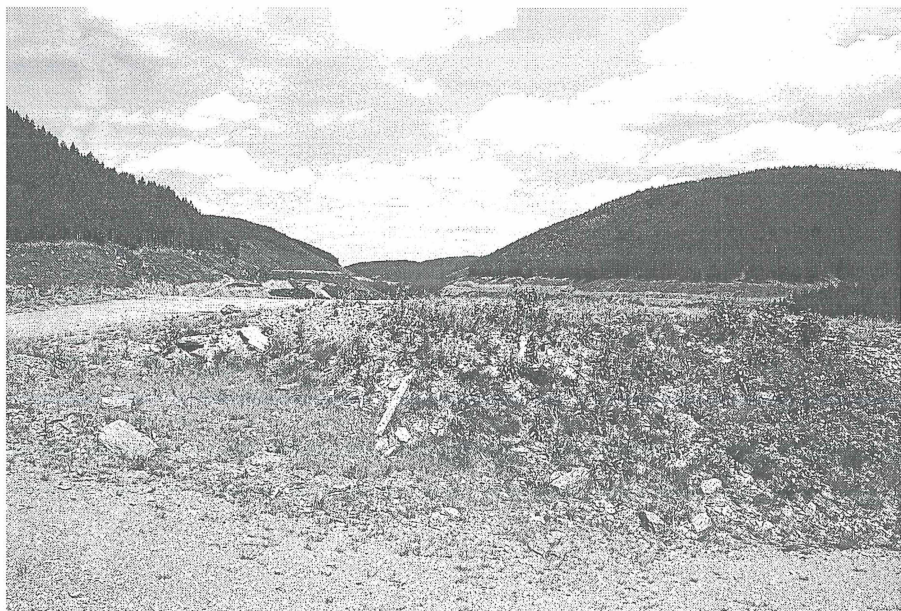


Abb. 3: Der als montane Art bekannte *Longitarsus longiseta* konnte auf dieser vegetationarmen Aushub-Deponie im östlichen Thüringer Schiefergebirge an Echtem Ehrenpreis (*Veronica officinalis*) festgestellt werden. Die Art wurde damit erstmalig in Thüringen nachgewiesen. Der Fundort wird beim Weiterbau einer geplanten Talsperre überschüttet. Aufn.: F. Fritzlar 7/1998

# ZOBODAT - [www.zobodat.at](http://www.zobodat.at)

Zoologisch-Botanische Datenbank/Zoological-Botanical Database

Digitale Literatur/Digital Literature

Zeitschrift/Journal: [Thüringer Faunistische Abhandlungen](#)

Jahr/Year: 1998

Band/Volume: [5](#)

Autor(en)/Author(s): Fritzlar Frank

Artikel/Article: [Neue und interessante Nachweise Thüringer Blattkäfer \(Coleoptera, Chrysomelidae\), Teil 1 193-214](#)