

* c) ORIENTALIS (Kerner pro spec.) G. Beck *loc. cit.*, p. 575; — var. *γ. longispinosus* Rouy et Fouc. (*ibid.*).

Lieux sablonx entre Bostandjik et Kartal A. .

Trouvé aussi par M. J. Nemetz dans quelque localité de notre région

LUPINUS TERMIS Forsk. Flor. Aegypt.-Arab., p. 131.

* var. *variegatus* (mihl)

Semina rufescenti-albida, brunneo-variegata. Petala alba ant caeruleo-suffusa, apice caerulescentia, sed fere semper saturatius quam in typo.

Se distingue facilement du type par les graines bicolors, panachées.

Hab — Champs argileux: près de Pachabaghtché et à Camlidja A. .

Obs. — J' avais pris, précédemment, cette plante — dont je ne possédais qu' un maigre échantillon fructifère — pour le *L. graecus* Boiss. et Spr., que j' ai indiqué à Constantinople, dans la communication que j' ai faite à Société botanique de France, en mars 1897.

Cette dernière espèce diffère de la plante ci-dessus décrite par la corolle entièrement bleue; l'épi florifère dense; les bractées linéaires, non oblongues; les graines jaunâtres panachées de brun verdâtre; la tige plus velue, à poils étalés; etc.

Constantinople, le 15. octobre 1902.

(A suivre.)

Hazánk meg a Balkán Hesperis-ei.

(Species *Hesperidum Hungariae* atque *Haemi*).

Ira: Dr. Borbás Vince. — Autore V. de Borbás.

(Folytatás. — Continuatio.)

Organa *Hesperidis*.

Species *Hesperidum*, plerumque alpicolae atque nocturnae, organa vegetativa stationi alpinae accomodata, flores autem lepidopteris nocturnis longilinguibus conformabant.

Radix annua aut biennis saepius dicitur, quam in natura certo inveniretur. Species hortorum atque regionum demissionum biennes esse solent, at hae quoque pauciores. Species monticolae saepissime perennes atque radicibus crassis rupifragae. Frustulum caulis anni superioris, nec non rosulas innovationis basales foliis longo petiolatis, in his speciebus saepius invenies. Ipse *Hesperidem* annum vel biennem ex alpina statione nondum vidi.

Species humilis et scapigera, qualem DE CANDOLLE et BOISSIER describunt (vide p. 164.), in Carpatibus et jugis Haemi nulla. Caulis nostrarum elatior, aequaliter foliatus, folia superne sensim

minora, brevius petiolata, summa fere aut omnino sessilia, amplexicaulia, ut motionibus ventorum tutius consistere possent.

Caulis superior angulis ramulorum et pedunculorum + decurrentibus interdum plus-minus angulatus. JACQUINIUS¹⁾ *H. inodora* „caules teretes aut subangulatos“, BOISSIER²⁾ *H. pulmonveroidi* caules et ramos tandem angulatos adscipserunt. Inter pilos caulis longiores atque rigidiores saepius adsunt minores molles, stellati, flocciformes, magis adpressi. Ramuli etiam semiteretes, supra plani, extus glabri, intus pubescentes. Folia minus variant, indivisa, serrata, in demissionibus (*H. silvestri*, *H. Steveniana*) tamen et in declivibus mediterraneis etiam runcinata, lyrato-pinnatifida aut illis *Lapsanae* similia (icon 3.), nonnulla mox glabrescentia.

Pubes foliorum distributioni geographicae et vitae *Hesperidis* satis respondet. Pili *H. matronalis* italiceae, ut videntur in REICHENBACHII Icon. t. II. fig. 4377—4378, simplices, minores, molles, densi, satis adpressi, ut etiam exspirationi herbae aestivali obstarent: in *H. tristi* deserticola, nec nou in *H. glutinosa* uediterranea villi longiores atque sparsiores. In *Hesperidibus* orientis calidioris pili paulo majores ac in *H. matronali*, rigidiores, plus-minus pungentes, ut folia ab animalibus parvis rodentibus defenderentur, saepius bifurci, in caule aut foliis utrinque patentibus vel horizontales, haud adpressi, multo magis remoti, quam in *H. matronali*. In herba sicca trifurci quoque videntur, sed ramus tertius (spurius) nul, nisi pars indivisa, quasi pedunculus pili furcati. Ramulus unus pili bifurci plerumque maior, interdum falcatus, ut invasioni bestiolarum magis obstare posset (*H. cladotricha*). In speciebus mollifoliis haplotrichis margines foliorum saepius pilis ramosis magis pungentibus armati, quasi herba hos praecipue contra insecta defendere vellet.

Pubes *Hesperidum* praeterea characteri quoque specierum aut sectionis satis consentit et in speciebus aut varietatibus eiusdem loci eadem manet. Loca diversa sunt causae diversitatis pilorum, ideoque etiam originem specierum produnt. *H. obtusa*, *H. moniliformis* et *H. leiosoma* fere aut omnino glabrae. Inflorescentia *H. suaveolentis* glaberrima, partes tamen vegetativae pubescent atque glanduliferae. Species *Hesperidum* foliis superioribus breviter petiolatis, plerumque carent pilis glandulosis. *H. matronali* var. *adenopoda* excepta. Foliis basi lata aut sagittata sessilibus glandulae associantur longe stipitatae, tenues, mollesque, veluti in *H. silvestri*. Haec in caule superiore et racemo flores inapertos defendunt. Pubes tamen *Hesperidum* vix tempore hodierno et statu naturae novissimo exoriebatur atque diversa evadebat, sed ab antiquissimo tempore hereditata est, nam *Hesperides* nunc quoque hinc et inde pilis diversis aut glabritie promiscue crescunt.

Inflorescentia *Hesperidis* junior valde coarctata, ut folium in-

¹⁾ Flora Austriaea IV, 1776. p. 28.

²⁾ Flora Orient. I. p. 255.

florescentiae solum pedunculo infimo subjectum appareat, et *racemus aphyllus* maneat, axis inflorescentiae angulatus, pedunculi autem compressi fierent. Quum inflorescentia laxior aut per *Phytolpum* vel *Cystopum* infecta sit, folia inflorescentiae *Cruciferarum* inferiora saepius plura pilosa evolvuntur. *Hesperidis tristis* pedunculis interdum 4—5-nis folia subjiciuntur, in *Cardamine dentata* solo humido inflorescentiae axe folioso terminatur (2. ic., p. 231.).

Pubes inflorescentiae plerumque duplex. Pilis longioribus, rigidioribus patentibusque atque glandulis pedunculatis floccus minor, adpressus pilis ramosis commiscetur, at racemus peracta anthesi plusminus calvus evadit. Floccus inflorescentiae gemmis floriferis mollitudinem atque calorem praebet et pedunculos juniores admodum comprimi atque inter se coalescere impedit.

Pedunculus tamen plerumque compressus, petioliformis, semiteres, anceps, imo quadrangulus, basi petioli ad instar dilatatus, intus pubescens, extus saepe glabratus, imo et pars axis inflorescentiae infrapeduncularis glabra aut glabrior. Etiam pars pedunculi circum puberuli exterior saepius glabrior. Flocci enim hinc prius decidere possunt, quam de latere superiori. Pedunculos *Herperidum* unilateraliter pubescentes jam SCHURIUS vidit. Conf. eius Enum. pl. Transsylv. p. 52, 53 et p. nostram 231.

Inflorescentia et pedunculi *H. obtusae* atque *H. suaveolentis* glabri. Inde gradus pubescentiae primus *H. moniliformis* est, cuius pedunculi intus pubescunt. *H. leiosoma* hanc sequeretur, at pedicelli intus solum puberuli in aliis speciebus quoque occurrunt.

Pedunculos fructiferos omnes constanter refractos, qua nota *Fournier* l. c. p. 341. *H. runcinatum* tanquam speciem separavit, ipse non observavi. Interdum pauci reflexi et eorum axillis callus insidet, illi *Ornithogali refracti* et *Glyceriae distantis* similis.

Flores *Hesperidum* bisymmetrici; sacci calycis illis *Dielytrae* similes. Calyx, ut flos insectis magis in oculos caderet, coloratus, sepalis haud patentibus, imo tubuloso-clausis. Petala longe unguiculata a sepalis arete amplectuntur, ut flos insectis longirostribus macrosiphoneus redderetur. Calyx praeterea pilosus aut glandulosus, apice pilis longioribus rigidioribusque comatus, quibus flos virgineus nectariumque ab animalculis defenditur.

Lamina petalorum sat grandis, praesertim in speciebus regionis demissionis oblonga, angustior (*H. tristis*, *H. glutinosa*, *H. pycnotricha*, *H. silvestris*), illa Monticularum saepius obovata, rotunda sine apiculo, rarius mucrone emarginata (*H. matronalis*). Species alpinæ atque praealpinae saepissime primitus atque constanter albifloræ et Noctuidis tempore tenebricoso magis manifestæ. Color iste absque pictura ab albinismo fortuito²⁾ omnino diversus, imo ab antiquissimo tempore naturalis et vitæ *Hesperidis*, stationique elatae

²⁾ E. g. *Lychnis chalcædonica* var. *leucastra* Borb., A Kert 1901. p. 457, floribus albis, in horto Gánócensi

arcte cohaeret et accomodatio vera est regioni alpinae atque tempori tenebricoso. In hac altitudine flos *Hesperidis* violaceus aut purpureus nullus aut rarissimus, neque praeter necessitatem diverso colore variaretur, nam pictura nocturno tempore laud manifesta esset.

NEILREICHIUS discrepantiam adnotat, ut *Hesperides* Slavoniae frequentius albiflorae occurrerent, et GRISEBACH „spontaneam vulgo albifloram“ var. *australem* nominabat.³⁾ At color hic albus, regioni alpinae proprius, nunc jam non amplius curiosus, imo normalis, nam *Hesperis* floribus albis regione altissima in montes Europae australis humiliores descendebat. Flores *Hesperidum* violacei in collinis a nuptiis nocturnis tempori diurno se accomodare videntur et species talis saepius flos hortos exornans evasit. Odor suavis, quem nectaria floris nocturno tempore spirant, per tenebras insecta eo magis invitare videtur.

Flores *Deserticularum* atque *Mediterranearum* maesti, quasi tristitia se dedissent (*H. tristis* L.; cfr. p. 232—33), quare etiam in descriptione *H. glutinosae* prima „sordide rubri tristes.“

Inter exemplaria *H. matronalis* atque *H. cladotrichae* maioriflora formas quoque minorifloras vidi, quasi gynodynamiae primordium, inter *H. glutinosam* autem mihi frequentius minorifloram, exemplaria pauca maioriflora vidi. Formae eiusdem speciei minoriflorae atque maioriflorae, longi- atque brevistylae, eodem loco promiscue crescentes, facile negligi possunt. At ex speciebus Cruciferarum hinc formae minoriflorae, illinc maioriflorae remanebant, ideoque paulatim etiam geographice bene separabantur, veluti species p. 233. enumeratae docent. Hac re gynodynamiam *Hesperidis* breviter attingi. Glandulas juxtastaminales vide p. 198 et p. 233.

Ovarium *Hesperidis* glabrum, rarius pilosum aut glandulosum, sed hoc quoque cito calvescit, quare species omnino trichocarpa in montibus rarissima. *H. carpatica* ZAP. forma *H. niveae* esse videtur siliquis glabrefactis. Species ab initio leiocarpae magis numerosae sunt. Siliquarum caractere species in subgenera (p. 265.) dividuntur, articulatione earum ad *Raphanistrum* vergunt. Replum *H. tristis* siliquale carpophoris *Umbelliferarum*, *Malvacearum* et *Geraniacearum* simile. Fructuum articuli per glandulas inflorescentiae pilis animalium inhaerent.

Stigma bilabiatum, semen trilaterum, breviter oblongum, subtiliter alveolatum.

Geographia *Hesperidis*.

Hesperides Hungariae atque Haemi plerumque alpicolae et floribus candidis aut pallidis odoratis inter herbas alpium, floribus coloris intensi praeditas atque saepius inodoras valde insignitae. *Hesperides* europaeae exemplum praebent haud refutabile, ut in Carpatibus et Haemo origo et constitutio vegetationis longe diversa sit, quam in

³⁾ Literaturam vide p. 163.

Alpibus. *Hesperides* in Europa orientem versus magis abundant, in territorio Germaniae majori et in alpibus Helvetiae centralibus desiderantur¹⁾ aut nonnisi spontaneae factae. In peripheria alpium hinc et inde obviae: in montibus Jurassicis (*H. candida*), in Alpibus maritimis (*H. subsinuata*), in Tirolia australi (*H. adenopoda*), in Pedemontio (*H. laciniata*). *H. silvestris* in dicionem Vindobonae verosimiliter introducta, forsitan in tempore Turcarum. *H. tristis* probabilis herbis deserticolis in Austriam inferiorem et Moraviam intrabat.

Eo magis frequentiores atque characteristicae sunt *Hesperides* Hungariae, Haemi, Caucasi et Orientis. Distributio *Hesperidum* plurium geographica occidentem et septentriones versus in Hungaria finitur, etsi species earum et in territoriis nostris satis disperguntur. In regionibus montanis nostris, praecipue in convallibus atque alveis saxosis calcareis Carpatorum *Hesperides* saxifragae ab antiquissimo tempore vigent. Ut hodierno tempore ab animalibus pascentibus istuc plantatae fuissent, haud credibile, nam partes *Hesperidis* minus inhaerere solent, praeterea inexplicabile maneret, unde transportatae fuissent species, quae extra Carpatos nullo loco reperiuntur.

Hesperidum species hic descriptae reliquiae sunt montis antiquissimi, qui a Carpatis atque Haemo nondum sejunctis componebatur.²⁾ At typus atavinus postea in regionibus eiusdem montis remotissimis et diversissimis paulatim transformabatur et in species plures dividebatur. Species albiflorae, ut videntur primigeniae, nunc quoque et Carpatos, et Haemum incolunt. *H. nivea* in alpibus Rodnensibus, alt. 1900. mt. s. m., *H. Degeniana* vero, aequae leucantha, ad fontem Maricae, alt. 2300 mt. s. m. crescit. *H. campicarpa* in Cataonia eo altius (2530 mt.) adscendit. Species albiflorae praeterea in Jura, et in alpibus Maritimis vigent.

In Hungaria a cacumine Visoka comitatus Poseniensis per catenas Carpatorum boreales, orientales atque australes usque ad Thermas Herculis, in rimis rupium, praesertim calcarearum, species *Hesperidum* leucanthae sat frequentes, etsi per totam catenam hinc et illinc spatiis sat magnis desiderantur.

Hesperides nostrae alpicolae praeter flores albos praecipue glabrie partium insignes. In regione elatiori montium, frigidiore atque humida pili diversi, ad usum biologicum accomodati, nulli, pauci aut cito decidui (*H. obtusa*, *H. moniliformis*), at hinc et inde in alpibus quoque *Hesperis* pilis pluribus aut paucioribus vestita invenitur (*H. nivea*). *Hesperidem* organis glabris aut calvatis in horto et coemeterio quoque saepius videmus, quae hinc et inde aufugit, sed in locis umbrosis glabra manet, veluti *H. obtusa* olim in nemore insulae Stae Margarethae Budae-Pestini. Nunc ibidem non vidi.

¹⁾ Cfr. notam ¹⁾ in p. 235. — In libro MÜLLERI de herbis alpinis („Alpenblumen“), *Hesperidis*, quum in alpibus deesset, nulla mentio.

²⁾ Földrajzi Közlem. 1900, 266–69, Abrégé p. 33 etc.

Etsi in Carpatibus herbae floribus violaceis — ut *Hesperis* in regione demissiori — occurrunt, veluti *Arabis neglecta*, *Dentaria glandulosa* etc.; eo magis necopinato venit, ut in regione Carpatorum elatiore, locis convallium lapidosis, nec non in montibus Slavoniae (Fruska gora, Papuk), Zagrabiae, in cacuminibus Mecsek et Pilis *Hesperidum* flores semper candidi essent. *Hesperides* floribus violaceis in cacumine Mátrae (*H. glabrescens* SCHUR) et in regionibus collinis, dein in regionibus magis austroorientalibus et australibus occurrunt, ideoque a speciebus alpicolis subalpinisque albifloris etiam geographice distincte sejunguntur.

Hesperides nostrae Carpatos ad septentriones versus non amplius transcendunt, *H. tristi* deserticola excepta, quae in Galicia, Moravia atque in Austria inferiore quoque crescit.

In Hungaria endemica est *H. nivea*, cum var. *Vrabélyiana* et *leiosoma*; *H. moniliformis* alpium Királykö verosimiliter in dicionibus Romaniae vicinis invenitur.

Simul Carpatorum, simul Haemi incolae sunt: *H. silvestris*, *H. cladotricha*, *H. suaveolens* et *H. obtusa*. — *H. candida* Hungariae australis etiam in montibus Jurassicis provenit, in comitatu Bácsensi et Slavonia calvata in planiciem atque in regionem inferiorem descendit. *Hesperidum* species in Haemo multiplicantur, quae tamen ulterius in Oriente non procedunt et in Asia occidentali, nec non in Africa mediterranea speciebus vicariis locum cedunt. In his regionibus species *Hesperidum*, veluti species florum nostrae multae orientales praecipue concentrantur, in alpibus Helvetiae ignotae.

H. Dinarica Bosniae, Bulgariae et vicinae earum propria. *H. lapsanifolia* a Dalmatia per Albaniam in Caucasum ascendit. *H. Degeniana* et *H. Teophrasti* Haemi, *H. Steveniana* et *H. pycnotricha*, Tauriae, *H. adenosepala* dicionis Wolgensis, *H. adencarpa* Sibiriae, *H. matronalis* Italiae,¹⁾ *H. Dauriensis* Hispaniae endemiae.

Ab alpibus centralibus ad septentriones versus species *Hesperidum* abruptim decrescunt aut omnino desinunt.

H. glabrescens et *H. brevicuspis* floribus purpureis apud nos inter species alpinas et collinas quodam modo mediae.

In regione Hungariae inferiore *Hesperides* floribus violaceis superbiunt, at non valde abundant. Harum albinismus rarissimus est. Hae plerumque introductae aut hortis aufugae sunt, ubique inconstantes neque cum aliis herbis socialibus foedere conjungentes, singulae incerte vagantur, e. g. *H. matronalis*, *H. sibirica*, *H. obtusa*, ex spontaneis autem *H. silvestris* circa Budam-Pestinum. Species posterior in Hungaria frequentissima esse videtur, saltem in demissioribus et in Transsylvania: ab oppido Torna usque ad Thermas Herculis et Orsovam, ab Austria inferiore, Moravia et comitatu Castriferrei usque ad Nagy-Enyed. In Transsylvania *H.*

¹⁾ In Germania haud vere spontanea.

sibirica quoque floribus minoribus provenit. In comitatu Krassó-Szörény *H. cladotricha*, in Syrmio *H. suaveolens* cives sunt antiquissimi austro-orientales.

In declivibus et cacuminibus Hungariae centralis, arboribus deorbatis, nec non in arenosis siccis planiciei *H. tristis* L. (*H. pannoniae* CAMERAR.) ramis undique patet, denique habitum fere globosum refert, veluti socii eius: *Trinia glauca*, *Onosma setosa*, *Eryngium campestre*, *Sisymbrium sinapistrum* etc. (vide p. 262). Talis forma ab Hungaris *currus diaboli* dicitur, nam radice orbata a ventis per campos pellitur. Area eius geographica locis desertis, per Haemum et Rossiam longissima. In nemoribus planiciei *H. silvestris* et *H. candida* recentes esse videntur.

H. glutinosa terminum litoralis Hungarici atque Croatici non transgreditur. In dicionibus austrooccidentalibus et in montibus Croatiae *Hesperis* rara (*H. candida*, *H. sibirica* var. *breviuspis* et *integerrima*.)

Hesperidum species praecipue calcicolae. In convallibus Tátrae graniticis nullam vidi, inter saxa autem alpium Bélaënsium calcarea sat frequens. Solo arsenico fortuita esse videtur, veluti *Erechthites hieracifolius* americanus solo serpentino ad Gyepüfizes.

Ramificatio specierum.

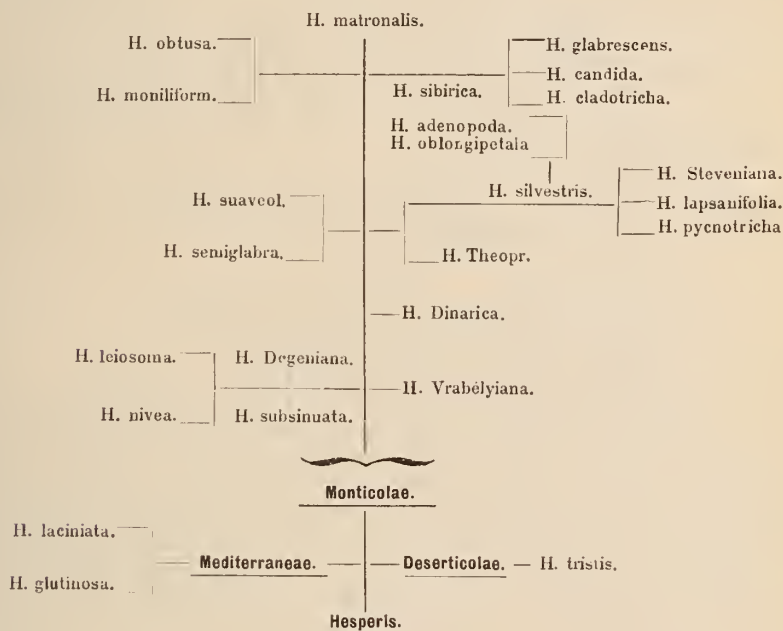
H. Vrabélyiana leucantha notis, praecipue glandulis *H. silvestrem* ditionis collinae cum formis *H. niveae* alpicolis conjungit, ideoque ex speciebus et varietatibus Hungaricis, hodie notis, *H. Vrabélyiana* in centro ramificationis specierum locanda. Etiam locus natalis in monte Tarkó cott. Borsod, altitudine circiter 1000 mt. s. m. quasi medium tenet inter locum alpinum et collinum. In regione altiore *H. nivea* et varietates albiflorae crescunt, in montibus autem humilioribus *H. silvestris*, biennis, glandulis copiosioribus et petalis violaceis angustioribus ab *H. Vrabélyiana* recedit. *H. silvestris* ceterum glandulis et foliis runcinatis ad *H. glutinosam* quoque mediterraneam, petalis autem oblongis ad *H. tristem* vergit.

Ecce ramificatio specierum tota (p. 311.).

Hesperides hortenses variables et mutatis characteribus minime typum sistunt primigenium. Etiam petala earum in regionibus demissioribus colore violaceo tincta sunt. *Hesperides* igitur alpicolae atque leucanthae sine dubio antiquiores atque naturales sunt, quam species planiciei et locorum demissorum erythropetae. Herbae alpinae atque montium altiorum plerumque hibernaculis innovantes, perennant. Meo iudicio species *Hesperidum* biennes, veluti *H. silvestris*, *H. Steveniana*, *H. pyenotricha*, *H. semiglabra*, *H. adnosepala*, atque paucis annis redivivae, veluti *H. tristis*, antiquissimo tempore a speciebus perennibus transformabantur.

Hesperides ceteroquin, quod ramificationem specierum attinet, inter se valde similes et notis occultis — veluti *Cheiranthus* (*Erysi-*

mum)¹⁾ — exellunt et quasi sese defendunt. *H. sibirica* et *H. cladotricha* oculis liberis vix differunt, at huius folia pilis ramosis, illius autem simplicibus vestiuntur. Innovationis modo species in seriem duplicem dividuntur. Pars earum, monocarpia peracta, absque gemmis emoriuntur, veluti species ditionis demissioris (*Agemmae*). Pars altera specierum montanarum perennis, radice multicipiti gemmas producit plures, ex quibus iam julio et Augusto rosulae basales videntur (*Multigemmae*)²⁾ et vere sequenti in caulem floriferum elongantur.



Etiam basi foliorum in duplicem seriem distribuuntur. Folia superiora seriei primae sessilia, amplexicaulia, basi cordata aut sagittata, grosse serrata, nectariis juxtafoliaribus nullis (*Latifundae*, sive *Sessilifoliae*).

¹⁾ Cf. WETTSTEIN (Osterr. Bot. Zeitschr. 1889, 245) generibus *Cheiranthi* atque *Erysini* conjunctis nomen *Erysini* genericum imposuit. At genus *Cheiranthi* et apud LINNAEUM (No 537, Genera pl. 1737) et apud TOURNEFORTIUM (Instit. p. 220) prius describitur, quam *Erysimum* (n. 545, Instit. 228). Genus tamen posterius apud LINNAEUM omnino mixtum ex *Chamaeplio*, *Barbaraca*, *Alliaria* et *Erysimo cheiranthoide* (Spec. pl. 1753, 660—61), ut *Erysimum* sensu strictu speciei primae Linnaeanae (*Chamaeplio*, *Klukiae* ANDRZ.) reservandum, *Erysima* vero reliqua, sensu WETTSTEINI, ad *Cheiranthum* reducenda sint.

²⁾ Természettud. Közl. 1901. p. 203.

Folia superiora seriei alterius breviter petiolata, aut basi petioli brevioris ad instar attenuata, dentibus minoribus serrata, ad basim, loco stipularum, nectariis extranuptialibus (*Angustifundae* sive *Petiolulatae*). Species suaveolentes.

Quod pubem attinet, *Hesperides* europaeae vulgo haplotrichae, pilis simplicibus putabantur. In Iconibus *Reichenbachii*, tom. 2, n. 4377 et 4378, *H. sibirica* L. (*H. inodora* RCHB. non L.) atque *H. matronalis* sic foliis haplotrichis adumbrantur. Folia *Hesperidum* cladotricha BOISSIERO ¹⁾ innotuerunt, at in speciebus distinguendis omnibus consequenter — ut in *Erysimis* — iis non utebatur. Pube caulis inferioris *Hesperides* aegerrime, illa vero inflorescentiae bene distinguuntur. Denique pubes foliorum simplex et ramosa, distributioni geographicae congrua, speciem tutam reddit. Itaque sunt :

1. *Haplotrichae*. Folia utrinque pilis minoribus, densis, praecipue simplicibus mollia; pilos ramosos nullos, paucos aut in marginibus solum foliorum invenies.

2. *Cladotrichae*. Folia utrinque pilis omnibus aut plerisque ramosis, rigidioribus, sparsioribus, patentibus aspera.

Ad Cladotrichis pertinent

1. *Glandulosae*: *H. Theophrasti*,

2. *Eglandulosae*:

a) foliis superioribus basi dilatatis, sessilibus :

H. Dauriensis, *H. Steveniana*, *H. Degeniana*.

b) foliis superioribus breviter petiolatis :

H. cladotricha, *H. lapsanifolia*.

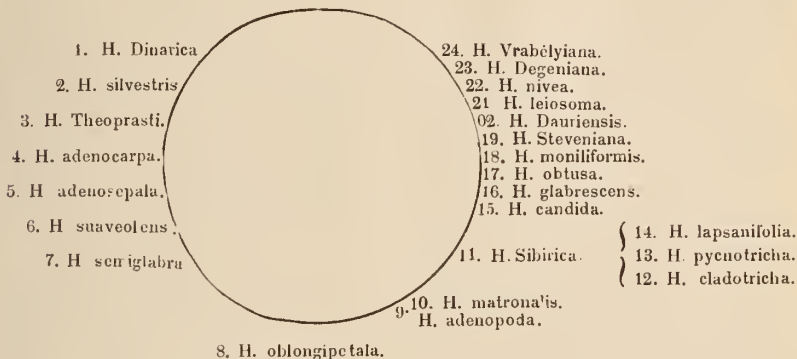
Denique glabritie organorum vegetativorum absoluta, forma foliorum, glabritie, pube aut glandulis racemi, colore floris et forma petalorum species distinguuntur. Partes autem floris reliquae morphologice atque biologice adeo inter se conveniunt, ut species *Hesperidum*, quas ipse examinavi, in genera separare, ut voluerunt ANDRZEJOWSKI et SPACH, nec non BECK G. indicabat, omnino nequit, neque opus est. Subgenera autem earum tria, uti sequuntur, non tantum naturalia, sed etiam distributioni geographicae optime respondent.

Quum series *Hesperidum* naturaliter interrupta sit, ordinem naturalem continuum constituere haud facile est, tamen series specierum atque varietatum, a me examinarum — quantum fieri potuit — veritati approximans atque naturae consentanea. Sectio *Deserticolarum*, atque *Mediterranearum* distincte inter se et a *Monticolis* separata et aberrationibus speciebusque paucis cognita, *Monticolae* autem polymorphae. Si harum numeros circuli adinstar disponimus, circulum *H. Vrabelyiana* et *Degeniana*, *Eglandulosis* proximae, finiunt glandulis paucis, quibus series *Glandulosarum* (1. *H. Dinarica*) inchoatur, itaque series *Glandulosarum* et *Eglandulosarum* coniungitur, ut series utraque annulum efficiat continuum,

¹⁾ Flora orientalis, I. p. 231

veluti statim sequitur. Si vero, glandulis neglectis, *H. Vrabélyiana* aut *H. Degeniana* primum circuli locum obtineret, annulus tunc quoque continuus maneret, quia *H. Vrabélyiana* et *H. Degeniana* floribus niveis, foliis superioribus sessilibus dilatatis etc. rursus cum *H. nivea* conjungerentur et series immutata fuisset.

Ecce circulus specierum:



(Folytatása következik. — Continuabitur.)

Botanikai kirándulás Vas megyében.*)

Botanischer Ausflug in das Eisenburger Comitat.

Irta: Gáyer Gyula (Kis-Czell).

Augusztus 17-én dr. SIMONKAI Lajos ural Kis-Czellről Pinkafőre utaztam. Másnap Borostyánkőig s annak hegymagasáig, harmadnap Léküig gyalogoltunk, a hosszúsögi mély völgyeken át.

Pinkafő—Felső-Lövő: *Centaurea pseudophrygia* C. A. MEY. *Heracleum Sphondylium* var. *angustilobatum* NEILR, *Quercus austriaca* W., *Knautia intermedia* WETTST. (*K. silvatica* et *Drymeia* BORB., *K. silvatica* WAISB.).

Felső-Lövő—Fehérpatak: *Lycopsis arvensis* (L.), *Monotropia Hypopitys* L. var. *hirsuta* ROTH, *Sieglingia decumbens* (L.); Fehérpatakon: *Epilobium parviflorum*, *trifoliatum*, *Lythrum Salicaria*, *trifoliatum*, *Triglochin palustre*. Mentsér és Borostyánkő között *Potentilla Wiemanniana* GUENTH. et SCHUMM.

Borostyánkő-magasa (hívjuk így a serpentin közetű Kienberget; 808 m.): *Stellaria uliginosa* MURR, *Luzula erecta* (PERS.), *Viola collina* L., *Dianthus saxigenus* SCHUR. (*D. Carthusianorum* BORB., WAISB., mert a L.-féle typus Vas megyében nem terem vadon). *Polygala Chamaebuxus* L. (újra készül virágozni). *Linaria intermedia* SCHUR (szálonkint a tetőhöz közel, Vas megyéből eddig

*) E cikket átnézte és javításaival küldte be hozzánk SIMONKAI Lajos. Szerk.

ZOBODAT - www.zobodat.at

Zoologisch-Botanische Datenbank/Zoological-Botanical Database

Digitale Literatur/Digital Literature

Zeitschrift/Journal: [Ungarische Botanische Blätter](#)

Jahr/Year: 1902

Band/Volume: [1](#)

Autor(en)/Author(s): Borbas [Borbás] Vincenz von

Artikel/Article: [Species Hesperidum Hungariae atque Haemi 304-313](#)