

Digitalis Ujhelyii, a *D. lutea* és *D. lanata* új mesterséges hybridje.*)

(Ein künstlich erzeugter Bastard der *D. lutea* und *D. lanata*.)

(A III. sz. táblával. — Mit Tafel Nr. III.)

Irták: { **Dr. Augustin Béla** és **Szathmáry Géza** (Budapest).
Von: }

Állomásunk telepén már több éve kísérletezünk *Digitalis*-termeléssel, mivel ez mai nap a gyógyászatban egyike a legfontosabb drogoknak. A különböző gyógyszergyűjteményekben a *Digitalis purpurea* a hivatalos növény, azonban néhány évtizede már a többi *Digitalis*-fajokkal is foglalkoznak, hogy azok gyógyszerhatástani értékét megállapítsák.**)

A *Digitalis ambigua*-t és a *D. lutea*-t a *D. purpurea*-val egyenértékűnek, a *D. ferruginea*-t és a *D. lanata*-t pedig erősebb hatásúnak tartják. Mivel minden fajnak előnyös hatása mellett több-kevesebb kellemetlen mellékhatása is szokott lenni, felvetődött az a gondolat, hogy megfelelő keresztezés esetén sikerülne-e az előnyös tulajdonságok szaporítása és a kellemetlenek csökkentése. Állomásunk telepén már több éve kísérletezünk a különböző fajok mesterséges keresztezésével. Elsősorban a *D. purpurea*-t és a *D. lanata*-t szerettük volna keresztezni, mivel az eddigi tapasztalatok szerint ez a két faj a legértékesebb a gyógyászatban. Itt azonban mindeddig nem értünk el eredményt. SZATHMÁRY azonban végre sikerrel keresztezte a *D. lutea*-t és a *D. lanata*-t. Ez is két értékes faj, amennyiben a *D. lutea* KOBERT vizsgálatai szerint a *D. purpurea*-val egyenértékű, a *D. lanata* pedig többek megállapítása szerint (l. c.) erősebb. Hogy a keresztezés ezen két faj között sikerül, annál is inkább figyelemreméltó, mert a két növény a rendszerben elég messze esik egymástól. A *D. lutea* abba a csoportba tartozik, ahol a párta nem felfúvódott, az alsó ajak középső karélya pedig rövidebb a párta csövénél. Ide tartozik a *D. lutea* mellett a *D. parviflora* JACQ. és a *D. viridiflora* LINDL. A *D. lanata* csoportjában a párta erősen, potrohosan felfúvódott, az alsó ajak középső karélya pedig hosszabb a párta csövénél. Ide tartozik még a *D. ferruginea* L., a *D. laevigata*, a *D. orientalis* és mások.

Az új hybrid először 1928-ban virított, a tövek egyrésze, amelyek akkor még nem fejlesztettek virágzatot, 1929-ben. Néhány

*) Dolgozat a M. K. Gyógynövénykisérl. Állomásból.

**) TSCHIRSCH: Handbuch II. 1565. oldal.

tő megmaradt s ezek valószínűleg virítani fognak. Azok a tövek, amelyek virítottak, ugyanabban az évben el is pusztultak. A növény tehát eddigi tapasztalataink szerint kettő- vagy többéves hapaxanthicus. A virágzó növényt a III. táblán, az új hybrid, valamint szüleinek virágjait pedig az 1—3. képen látjuk. A hybrid virágjain tisztán és határozottan látható a két szülő sajátosságainak a keveredése. Virágjai jóval nagyobbak a *D. lutea* virágainál, de kisebbek a *D. lanata*-nál. A párta alsó része potrohosan felfúvódott, a felső ajak karélyai hasonlóak, de nagyobbak, mint a *D. lutea*-nál, az alsó ajak középső karélya azonban jóval hosszabb, ha nem is éri el azt az aránylagos hosszúságot, mint a *D. lanata*-é. A színben is látunk keveredést, mert míg a *D. lutea* tiszta citromsárga, a *D. lanata* fehér alapon erősen vörösbarnán erezett, addig a hybrid virágja főképen sárga, felső oldala, úgyszintén a párta torka is vörösbarna erezetű. A két szülő lomblevele között az a különbség, hogy a *D. lutea* levélszéle aprón fogazott, míg a *lanata*-é majdnem ép. A hybrid levele is a kettő között áll, amennyiben szélén gyéren vannak apró porcos fogak. Ezenkívül a növény szárán és levelein helyenként gyéren hosszú gyapjúszőröket látunk, amiben a *D. lanata*-ra emlékeztet.

Pontos leírása a következő: Szárának magassága 140 cm.-ig, vastagsága alul 5—6 mm.-ig terjedő. Hengeres, olykor gyéren barázdált, zöld, helyenként ibolyásan befuttatott. Alsó részén gyéren hosszú gyapjúszőrök vannak, némely példány erősen kopaszodó. Felső részén a levelek között és a virágzatban némely példány rövid szőröktől borzas, emellett ott még gyéren gyapotszőrök is találhatóak, némely példány azonban majdnem teljesen kopasz.

A tőlevelek hossza 22 cm.-ig, szélességük 28 mm.-ig terjedő. Nyelük igen rövid, alakjuk hosszaslándzsás, vagy elliptikus, válluk felé lassan keskenyedők, sötétzöldek, fénytelenek. Az erezet a levélszínen bemélyedt, fonákán különösen a főér kiemelkedő. A főérből minden oldalon körülbelül 25°-os szög alatt 3—4 melléker lép ki, ezek a levél szélén ívszerűen kapcsolódva brachydrom erezetet képeznek. Csúcsa kihegyezett, hegyes vagy kissé tompa. Szélük ép, vagy gyengén kanyargós, helyenként egy-egy apró porcos foggal, vállá felé egyszerű fehér, hosszú szőröktől gyéren pillás.

A szárlevelek alakja és erezete olyan, mint a tőleveleké, de valamivel kisebbek, ülők, válluk pedig lassan keskenyedő, ékalakú vagy kissé szívalakú. Úgy a tő-, valamint a szárlevelek színükön kopaszok, fonákon az erek mentén gyéren hosszúszőrűek, szélük pedig a váll felé hosszú szőröktől gyéren pillás. Némely növényen, különösen a felső levelek erősen kopaszodók.

A virágzat hossza 40—50 cm.-ig terjedő, némely példánynál még hosszabb.

A murvalevek hossza 7.5 cm.-ig, szélességük 14 mm.-ig terjedő, hosszú lándzsaalakúak, hegyesek vagy kihegyesedők, kissé szíves vállal illeszkednek a szárhoz. Majdnem végig pillásélűek, különben kopaszok.

A virágok egyoldalú fürtöt alkotnak.

Kocsányuk 4—6 mm.-es, gyéren mirigyszőrös. A csésze-cimpák hossza 9 mm.-ig, szélességük 2.5 mm.-ig terjedő, mirigyszőrösök. A pártá kívülről mirigyszőrös, citromsárgaszínű, felső oldalán és torkában vörösbarna erekkel. Csöve a kihajló cimpák nélkül 15 mm. A felső ajak cimpájának hosszúsága 2.5 mm. A két oldalra hajló cimpa 3—4 mm. Az alsó ajak 6 mm. hosszú, kihajló, belső oldala hosszú szőröktől bozontos. A porzószalak 6—8 mm. hosszúak, az antherák 2 mm. hosszúak, belső oldalukon szőrösök. A magház 6 mm. hosszú, gyéren szőrös, a bibeszál 9 mm., gyéren szőrös.

A virágok egymásközötti mesterséges beporzása eredménytelen marad, mert a tokokban a magvak mind üresek, léhák voltak, csiraképes nem volt közöttük. Bizonyosan ez az oka, hogy a szabadban oly ritkán találkozunk *Digitalis*-hybridekkel, mert ezek, mint az gyakori a hybrideknél, sterilek. Tőosztással sem sikerült elszaporítani vagy megtartani.

Az irodalomban több *Digitalis*-hybrid ismeretes, így a *D. laevigata* × *ambigua* = *D. fuscescens* W.-et K., a *D. purpurea* × *lutea* = *D. purpurascens* ROTH, a *D. ferruginea* × *micrantha* = *D. Di-Tellae* TROTTER, a *D. ambigua* × *lutea* = *D. media* ROTH vagy = *D. intermedia* PERS. Azonkívül *D. lutea* × *D. micrantha* BÉG., *D. micrantha* × *lutea* FLORI.*)

D. lanata-hybridet csak VELENOVSKY ismertetett, aki Bulgáriában Dragalevce**)) mellett találta a *D. lanata* × *ambigua*-hybridet.

Tekintve, hogy a *D. lutea*, mint nyugateurópai, a *D. lanata*, mint keletbalkáni növény egymással nem igen érintkező flóraterületen fordulnak elő, nem valószínű, hogy a *D. Ujhelyii*, mint természetes hybrid keletkezne, vagy ha keletkezik is, sterilitása miatt nem marad meg.

Descriptio.

Caulis usque 140 cm., altus, basi 5—6 mm. crassus, teres raro leviter sulcatus, viridis hinc-inde violaceo-striatus, inferne leviter floccosus vel glaber, superne pilis brevibus hirsutus longioribus sparsis immixtis vel glabrescens.

Folia radicalia ad 22 cm. longa, ad 28 mm. lata, oblongo-

*) FLORI, Nuova Flora, 1926 vol. II. pag. 354.

**)) Velenovsky, Flora Bulgarica (1891): 422.

lanceolata vel elliptica, basin versus sensim attenuata, petiolis brevissimis, apice acuminata, acuta vel obtusiuscula, margine integra vel leviter undulata hinc-inde scleroso-denticulata, basin versus pilis longis sparse ciliata, nervatura brachydrroma.

Folia caulina sessilia, forma et nervatura foliis radicalibus similia, basin versus sensim attenuata vel subcordata.

Folia superne glabra subtus in nervis sparse longepilosa, raro glabrescentia.

Inflorescentia unilateralis, 40—50 cm. longa, raro longior, *bracteis* ad 7.5 cm. longis, ad 14 mm. latis, longelanceolatis, acutis vel acuminatis, basi subcordato-sessilibus, glabris, margine ciliatis, *pedunculis* 4—6 mm. longis, sparse glandulosis.

Calycis dentes ad 9 mm. longi, 2.5 mm. lati, glandulosi.

Corolla extus glandulosa, intus citrina, superne et in fauce nervis purpureo-brunneis percursa, tubo 15 mm. longo, labio superiore 2.5 mm. longo, lobis lateralibus 3—4 mm. longis, labio inferiore 6 mm. longo, extus pilis longis villosis. *Filamenta* 6—8 mm. longa; antheris 2 mm. longis, intus pilosis. *Ovarium* 6 mm. longum sparse hirsutum, *stylo* 9 mm. longo sparse piloso.

Dicamus plantam hybridam hanc novam in honorem DRIS A. UJHELYI, consilarii ministerialis budapestinensis, fautori culturae plantarum officinalium.

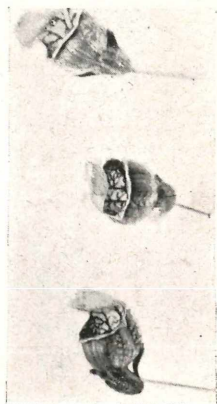
Campanulastudien

innerhalb der Vulgares und ihrer Verwandten.*

Von: Dr. Johann Hruby (Brünn).

Wenn ich die schon durch WITASEK, HAYEK und andere Spezialisten gründlich bearbeitete Gruppe der *Vulgares* einer neuerlichen Revision unterzogen habe, so lag der Grund zunächst in der Klärung des Vorkommens zweier *Campanula*-Arten, die aus meinem engeren Arbeitskreise, den Ostsudeten, angegeben werden. Ich habe mich vergeblich bemüht, diese beiden Arten (*C. Kladrniana* SCHUR und *C. Scheuchzeri* VILL.) in dem bezeichneten Gebiete aufzufinden. So lag die Frage nahe, ob es sich nicht bei diesen beiden Pflanzen um Verwechslungen handle. Ausser meinem Privatherbare standen mir in erster Linie die Herbare des Mähr. Landesmuseums, der botan. Abteilung der Masaryk-Universität und des Naturforschenden Vereines in Brünn, sowie mehrere Privatherbare

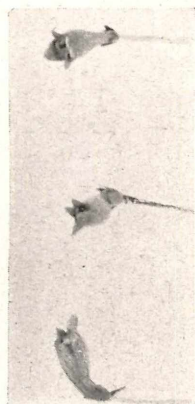
* Von der Reproduktion der 35 Lichtbilder musste wegen der grossen hiemit verbundenen Kosten Abstand genommen werden, doch können dieselben direkt vom Autor (Brünn, Tischnowitzergasse 76, Tschechoslowakei) gegen Einsendung von 10 Goldmark (s. Porto) bezogen werden.



3.



2.



1.

Digitalis Ujhelyii Aug. et Szatm.
1. *D. lutea*. 2. *D. Ujhelyii*. 3. *D. lanata*.

ZOBODAT - www.zobodat.at

Zoologisch-Botanische Datenbank/Zoological-Botanical Database

Digitale Literatur/Digital Literature

Zeitschrift/Journal: [Ungarische Botanische Blätter](#)

Jahr/Year: 1930

Band/Volume: [29](#)

Autor(en)/Author(s): Béla Augustin, Géza Szathmáry

Artikel/Article: [Digitalis Ujhelyii, a D. lutea és D. lanata új mesterséges hybridje 149-152](#)