

Bromi novi.

Auctore: **Dr. A. Péntzes** (Budapest)

(Cum tabulis No. VIII.—X.)

Bromus Jávorkae n. sp. (Sect. *Zeobromus*). Tab. No. VIII.

Planta annua. Radix fibrosa, culmi erecti vel adscendentes, tota longitudine foliosi. 10—16 cm alti. Vaginae dense retrorso-pilosae (pilis 0.5 mm longis tectae).

Ligulae abbreviatae. 1—1.5 mm longae, apicē ciliatae. Laminae lineari-lanceolatae, plana, utrinque pilis (ca. 0.8 mm longis) tectae, 5—12 cm longae 2.5—4.5 mm latae.

Panicula erecta, ovato-contracta 5.5—6.5 cm longa; ramis unispiculatis, 4—11 mm longis, scabris. Spiculae ovato-lanceolatae apice contractae, scabrae (sine arista) 16—18 mm longae. Glumae inaequales, oblongo-lanceolatae, acuminatae; I. 5-nervata, 7—7.5 mm longa, 2.5 mm lata; II. 7—9-nervata, 8.5 mm longa, 3 mm lata.

Paleae inferiores ovato-rhomboideae, 9-nervatae, 11—12 mm longae, 4.5 mm latae, apicē breviter bifida, aristata. Arista 7—10 mm longa, recta vel leviter curvata. Palea superior ovato-lanceolata, apicē bifida, ciliata. Antherae 1.2 mm longae, 5 mm latae.

Habitat in Aegypti. Ad Cahiram leg. E. SICKENBERGER 1891. No. 2. Typus in *Herbario Barbey—Boissier* Genevae.

Proximum est *Br. macrostachyo* DESF., differt spiculis brevioribus, aristis brevioribus rectisque.

Bromus Degenii n. sp. (Sect. *Zeobromus*). Tab. No. IX.

Planta annua. Radix fibrosa. Culmi erecti, 10—14 cm alti. Vaginae sparse pilosae (pili 1.8 mm longi). Ligulae abbreviatae, 0.7—1 mm longae. Laminae lineari-lanceolatae, planae, supra sparse pilis 1.8 mm longis obsitae, subtus glabrae, 4.5—5.5 cm longae, 1.5—2 mm latae.

Panicula erecta, contracta, 3—3.5 cm longa, rachidis glabrae ramis unispiculatis 1—3 mm longis, glabris. Spiculae lineari-lanceolatae, superne attenuatae, 4—6-florae, sine aristis ca. 10—12 mm longae, leviter scabrae. Glumae inaequales, ovato-lanceolatae, apicē acuminatae; I. 4-nervata, 3.5 mm longa, 1.2 mm lata; II. 5-nervata, 3.5 mm longa, 1.8 mm lata.

Paleae inferiores lanceolatae, margine membranaceae, apicē breviter bifidae, aristatae, dorso leviter scabrae, ca. 6—7 mm longae, 2 mm latae, 7-nervatae. Arista 6—7 mm longa; palea superior lanceolata, ciliata, apicē bifida; antherae 0.4—5 mm longae.

Habitat prope Rum Kaláa Kalfati, Mesopotamiae. Legit P. SINTENIS s. No. 360, 1889. 10. IV Typus in Herbario BARBEY—BOISSIER Genevae.

Proximum est *Br. scopario* L., differt culmis, spiculis, aristicisque brevioribus, paniculaque laxiore.

Bromus Moeszii n. sp. (Sect. Stenobromus) Tab. No. X.

Planta annua. Radix fibrosa, culmi erecti 10—12 cm alti. Vaginae pilosae, pilis 0.5 mm longis tectae. Ligulae 3.5 mm longae, lacerae. Foliorum laminae lineari-lanceolatae, planae, utrinque dense pilosae (pilis 0.5 mm l.), 4—5 cm longae, 3—4 mm latae. Panicula nutans, 5—7 cm longa; rachidis inferne et superne pilosae ramis 1—2-spiculatis, 0.5—1 cm longis, pilosis (pilis 0.5 mm l.). Spiculae lineari-lanceolatae, superne dilatatae 6—8-florae, cum arista 4—4.5 cm longae, scabrae (pilis 0.2 mm l.); glumae inaequales, margine membranaceae; I. lanceolata, apice acuminata, 3-nervata, cca 9 mm longa 1.3 mm lata; II. 5-nervata, apice leviter bifida, 11 mm longa, 2 mm lata. Paleae inferiores lanceolatae, apice longe-acuminatae, margine membranaceae, apice breviter bifidae, aristatae, dorso breviter adpresse pilosae (pilis 0.2—0.3 mm longis), cca 18 mm longae, 2—2.3 mm latae, 7-nervatae. Arista 20—22 mm longa, recta. Paleae superiores lanceolatae, apice bifidae, carinis ciliatis. Antherae 1 mm longae.

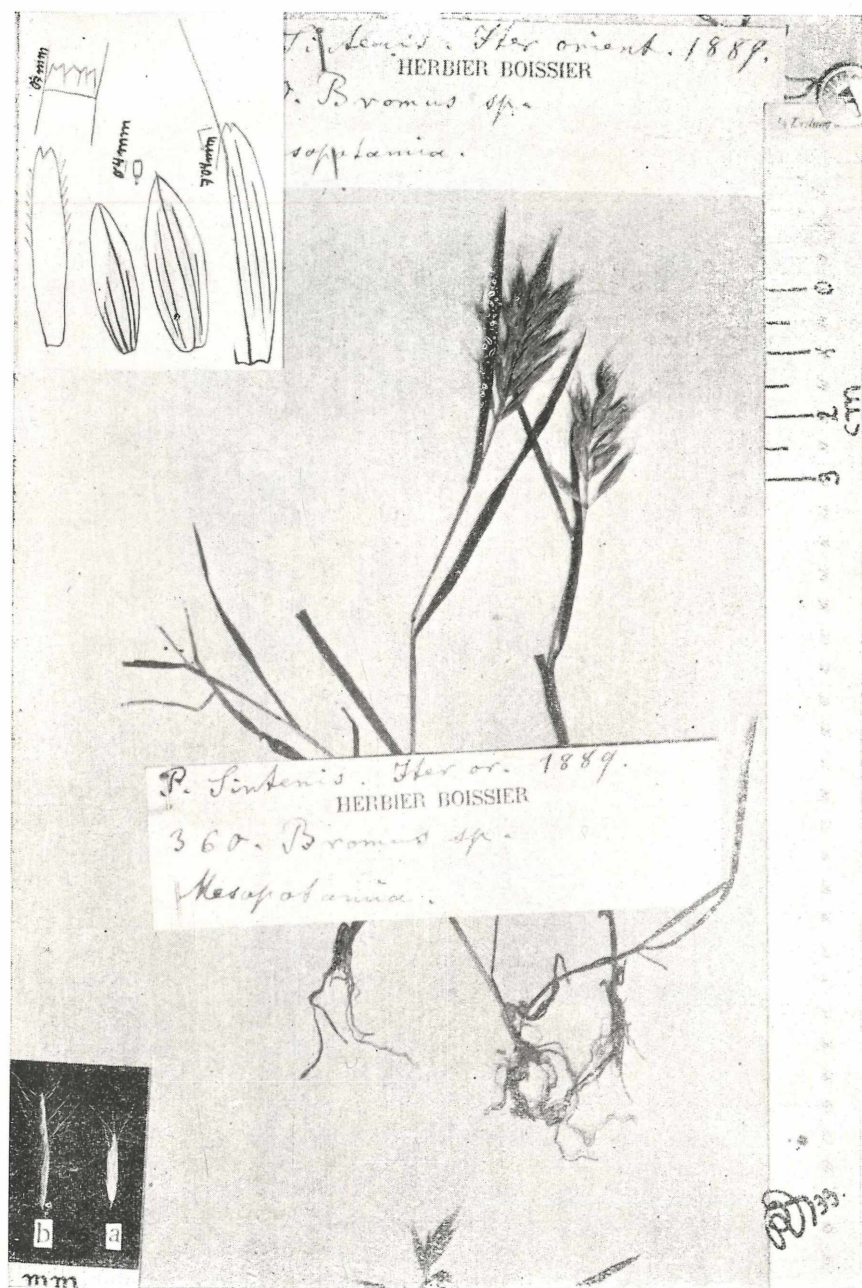
Habitat in agris, ad fossas viarum, prope Dolitabad in Persia. Legit: TH. PICHLER 1882. Typus in Herb. BARBEY—BOISSIER Genevae.

Proximum est *Bromo tectorum* L., differt culmis brevioribus, spiculis, glumisque longioribus.

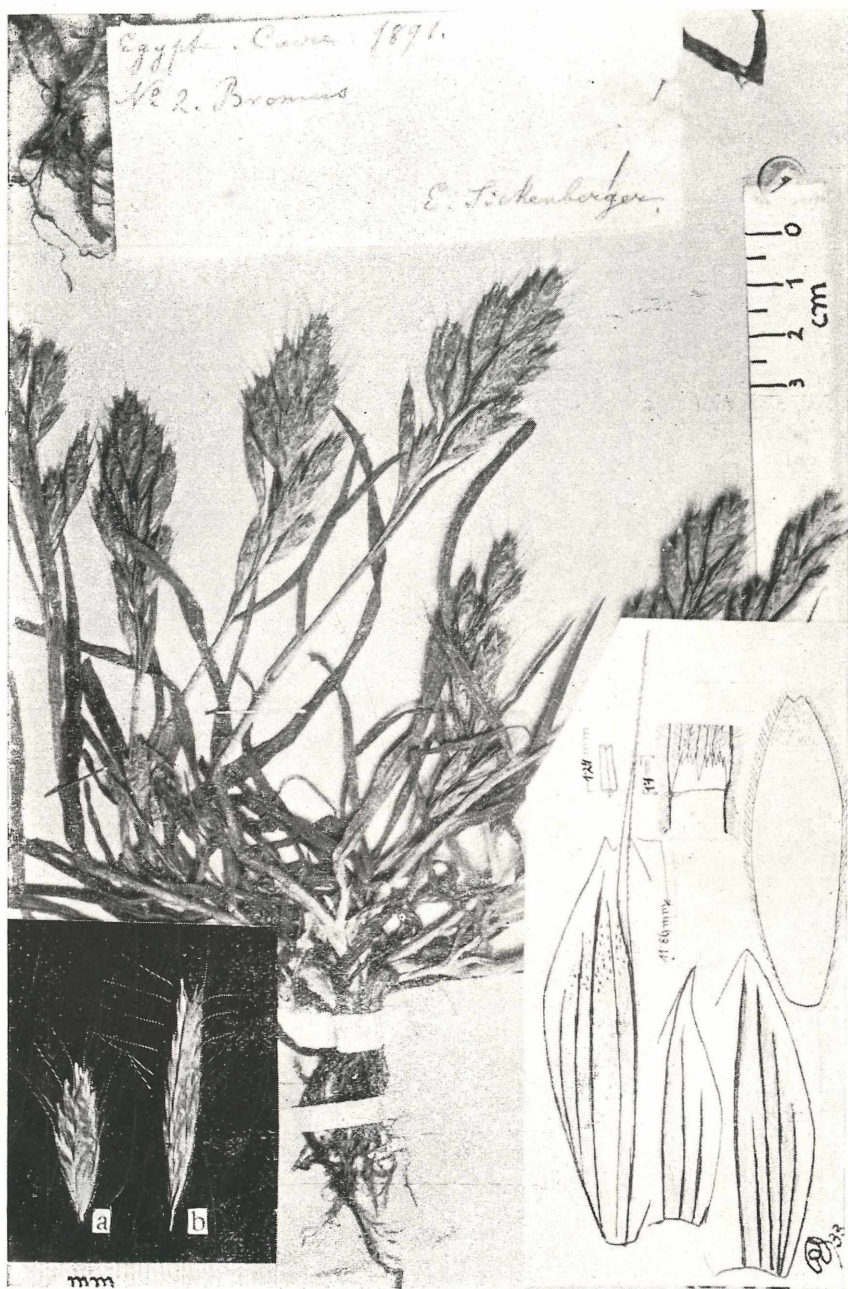
Zur Kenntnis der Flora der Halbinsel Pelješac (Sabbioncello) und einiger Inseln des jugoslawischen Adriagebietes (Dalmatien).

Von: Dr. K. H. Rechinger fil. (Wien).

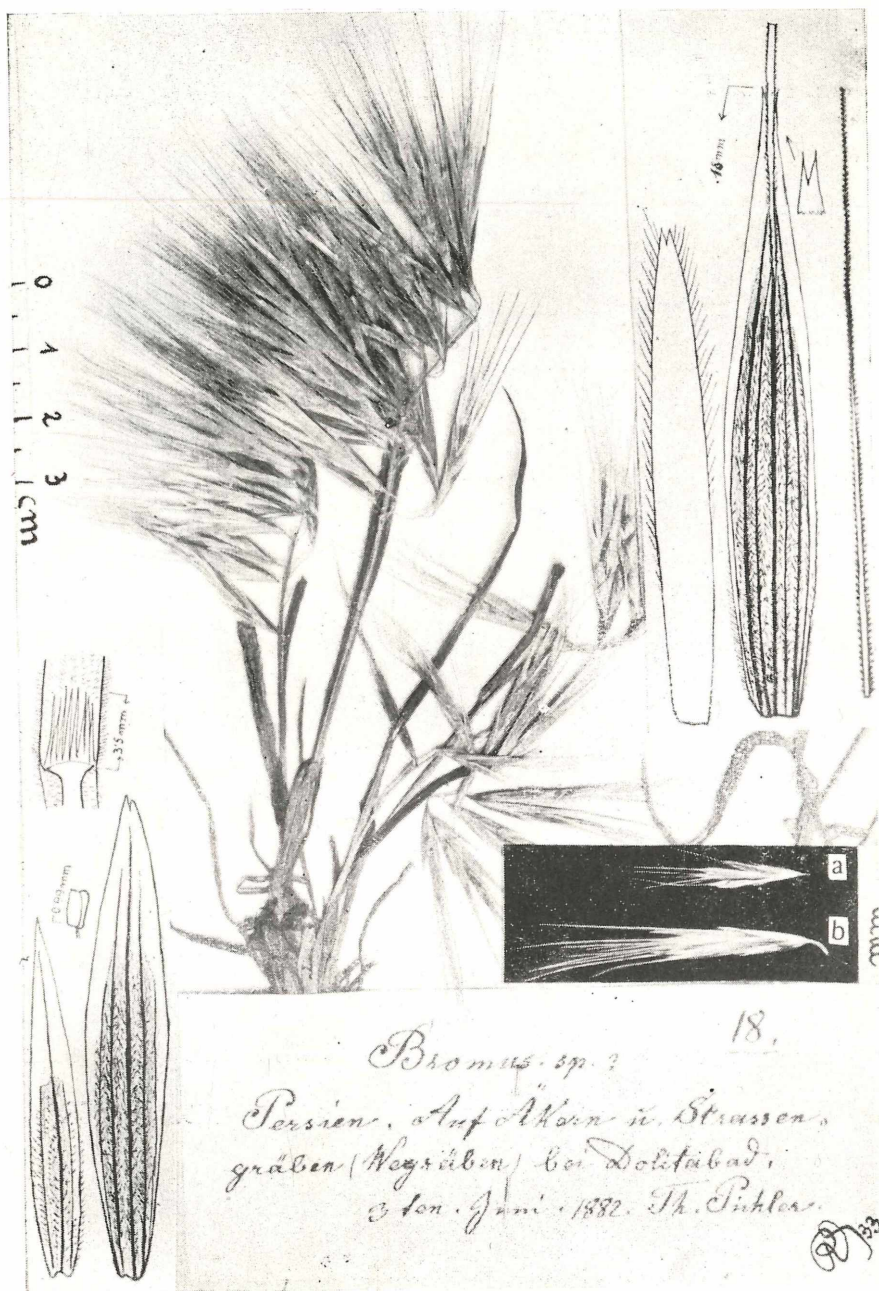
Die folgende Aufzählung umfasst die von mir gelegentlich einer unter Führung von Professor Dr. AUGUST GINZBERGER im April 1930 unternommenen Studienreise auf der Halbinsel Pelješac und der Insel Korčula (Curzcla) gesammelten Pflanzen, sowie eine von Hofrat JULIUS BAUMGARTNER (Wien) während seines Aufenthaltes auf Pelješac und den Inseln Hvar (Lesina) und Brač (Brazza) im Mai und Juni 1931 angelegte Sammlung, die er mir zur Bearbeitung übergeben hat. Meine eigenen Aufsammlungen sind unbezeichnet, die BAUMGARTNER'S



Bromus Degenii n. sp. (a), *B. scoparius* L., Bulgaria (b).



Bromus Jávorkae n. sp. (a), *B. macrostachys* Desf. (b).



Bromus. sp. ? 18.
Persien, Auf Akorn u. Strassen-
gräben (Weysäben) bei Dolatabad,
3ten. Juni. 1882. Th. Pichler.

a. *Bromus Moeszii* n. sp. — b. *B. tectorum* L. (Hungaria)

ZOBODAT - www.zobodat.at

Zoologisch-Botanische Datenbank/Zoological-Botanical Database

Digitale Literatur/Digital Literature

Zeitschrift/Journal: [Ungarische Botanische Blätter](#)

Jahr/Year: 1934

Band/Volume: [33](#)

Autor(en)/Author(s): Péntzes A.

Artikel/Article: [Bromi novi 23-24](#)