

Dokumentation der Erhebung der Dohlenbrutbestände (*Corvus monedula*) in Oberösterreich
1993 (Projekt von Birdlife Österreich)

zusammengestellt von Gerhard Aubrecht

TT	MM	JJ	LO GO	BEOB1	BEOB2	ORT	VC	STA TUS	HABITAT	ANZAHL	ALTER	GEO. LÄNGE	GEO. BREITE	BRUT HÖHE	ANZAHL JUV
12	6	1993	F	Aubrecht	Zimmerhackl	Schindlau	V	2	Buche	20	ad	1358	4839	620	
10	6	1993	F	Berg		Weichsberg	H	1		2	ad	1358	4837	540	
29	6	1993	F	Lego		Schönberg b. Sandl	FY	3	Buche	5 BP	ad	1443	4833	870	
22	6	1993	F	Leim		Raben	H	1		80	ad	1430	4831	600	
25	4	1993	F	Pollak	Lego	Freistadt	B	2	Kirche	6	ad	1430	4830	560	
0	0	1993	F	Lego		Schwarzberg b. Weitersfelden	FY	3	Buche	4 BP	ad	1440	4829	960	
13	6	1993	F	Pollak	Jiresch	Oberranna	FY	3	Schloß	30	ad	1346	4828	550	
17	6	1993	F	Leim		Lasberg	H	1		40	ad	1432	4828	600	
20	6	1993	F	Pollak		Schärding	FY	3	Kirche	30	adjuv	1325	4827	318	ja
0	0	1993	F	Rubenser		Ramberg(Reichenau/Mkr.)	FY	3	Ruine	10-12 BP	ad	1420	4827	634	30
29	4	1993	F	Nadler		Haibach Mkr.	H	1		5	ad	1421	4826	600	
1	6	1993	F	Jiresch		Scheuerdoppl(Neuhaus)	FL	3	Schloß	20	adjuv	1355	4825	280	
20	6	1993	F	Pollak		Reichersberg	H	1	Kirche	6	ad	1321	4820	360	
0	0	1993	F	Jiresch		Schaumberg	H	1	Ruine	4-8	ad	1358	4820	394	
23	5	1993	F	Pollak		Schaumberg	H	1	Ruine	5	ad	1358	4820	394	
19	6	1993	F	Brader	Pollak	Auhof (Linz-Urfahr)	FL	3	Häuser	25	adjuv	1419	4820	265	ja
20	6	1993	F	Pollak		Obernberg a. Inn O	FY	3	Kirche	26	adjuv	1320	4819	354	ja
6	5	1993	F	Kasbauer		Rabenstreit(Zell/Prem)	FY	3	Kirche	5 BP	ad	1333	4819	367	10
20	4	1993	F	Kasbauer		Unterröhdham(Holzzedt)	FY	3	Apfelbaum	4 BP	ad	1340	4819	450	
14	4	1993	F	Pollak		Harbach	N	2	Häuser	6 P	ad	1417	4819	265	
19	4	1993	F	Pollak		Außertreffling O	P	2	Buchen	19	ad	1422	4819	400	
17	5	1993	F	Pollak		Linz, AKH	H	1	Häuser	4+8	ad	1418	4818	265	
0	0	1993	F	Grims		Bad Schallerbach	H	1	Häuser			1355	4813	350	
0	0	1993	F	X	Grims	Ried i. Innkreis W	P	2	Häuser	10-20 BP	ad	1328	4812	440	
14	4	1993	F	Uiblein	Brader	Enna(Schloß Ennsegg)	N	2	Schloß	kl. Kolonie	ad	1428	4812	281	
0	0	1993	F	Mühllechner		Röhdham b. Ried/Innr.(Mehrbach)	NE	3	Buche DM	2 BP	ad	1324	4811	480	
19	6	1993	F	Lieb		Salzach n. Ach	FL	3	Konglomerat	100-105 BP	ad	1250	4810	360	ja
28	4	1993	F	Jiresch	Grims	Kematen am Innbach	N	2	Schlierwand	20 Höhlen	ad	1351	4810	350	
0	0	1993	F	Jiresch		Rosenau b. Wels	H	1	Häuser	4-8	ad	1400	4808	330	
15	5	1993	F	Gressel		Schalchen b. Mattighofen	FL	3	Häuser	4	juv	1309	4807	438	4
25	5	1993	F	Mühllechner		Maireck(Waldzell)	FY	3	Buche DM	5-7 BP	ad	1326	4807	620	
6	5	1993	F	Lieb		*Weihartforst*3(Tarsdorf)	N	2	Buche DM	2 BP	ad	1248	4806	490	
0	0	1993	F	Mühllechner		Punzen(Waldzell)	N	2	Buche DM	1 BP	ad	1326	4806	600	
0	0	1993	F	Mühllechner		Wolfersberg(Schildorn)	N	2	Buche DM	2 BP	ad	1327	4806	650	
25	4	1993	F	Mühllechner		Wassenbach b. Ampflwang	N	2	Buche DM	2 BP	ad	1334	4806	630	
28	5	1993	F	Lieb		Hadermarkt O(Tarsdorf)	FL	3	Buche DM	8 BP	ad	1247	4805	420	ja
22	5	1993	F	Mühllechner		Hofberg b. Frankenburg/Hausruck	FY	3	Buche DM	2 BP	ad	1330	4805	620	
21	5	1993	F	Mühllechner		Göblberg(Frankenburg)	FY	3	Buche DM	2 BP	ad	1331	4805	640	
8	6	1993	F	Lieb		Tarsdorf	FY	3	Buche DM	1 BP	ad	1249	4804	390	ja
22	5	1993	F	Lieb		Autmannsdorf(lbm)	N	2	Buche DM	1	ad	1258	4804	420	
15	5	1993	F	Gressel		Eggelsberg	FL	3	Häuser	1	juv	1259	4804	531	1
26	5	1993	F	Schuster		Thomasroith	FY	3	Buche DM	2 BP	ad	1337	4804	670	
13	6	1993	F	Brader	Loupal	Gleink	N	2	Kloster	5-6 BP	ad	1424	4804	321	
24	4	1993	F	Pollak		Kremsmünster	B	2	Stift	2	ad	1407	4803	384	
25	4	1993	F	Mühllechner		Raitenberg	N	2	Buche DM	2 BP	ad	1327	4802	570	
27	5	1993	F	Steiner		Bad Hall	P	2	Häuser	5-20 BP	ad	1412	4802	380	
21	5	1993	F	Mühllechner		Schweiber b. Zipf(Pfaffing)	FY	3	Buche DM	4 BP	ad	1329	4801	530	
8	5	1993	F	Uhl	Steiner	Kriff(Kremsmünster)	FY	3	Öltank	5-10 BP	ad	1407	4801	360	
0	0	1993	F	Brader		Garaten	P	2	Kirche	7 BP	ad	1424	4801	300	
21	5	1993	F	X		Timelkem N	H	1	Häuser	1	ad	1338	4800	470	
10	5	1993	F	Uiblein		Vöcklabruck N(Kirche M.Schöndorf)	N	2	Kirche	kl. Kolonie	ad	1339	4800	450	
9	5	1993	F	Brader		Wendbach	FY	3	Buche DM	5BP	ad	1422	4755	600	

Tab. 1: Dokumentation der Dohlenerhebung (*Corvus monedula*) in Oberösterreich 1993 (Projekt von Birdlife Österreich): Logo: F = Erhebungsformular; Ort: Bezeichnung des Minutenfeldes, in Klammer Ortsbezeichnung für Kolonie; Habitat: DM = *Dryocopus martius* - Schwarzspecht - Höhle; Anzahi: BP = Brutpaare

Vogelkdl. Nachr. OÖ., Naturschutz aktuell 1994 II/1

Das Ziel der Erhebung konnte nur zum Teil erreicht werden. Die Ergebnisse sind in Tabellenform zusammengefaßt. Die genaue Anzahl der Brutpaare kann daraus nur geschätzt werden, da bei zahlreichen Beobachtungen nur die Anwesenheit von Individuen festgestellt wurde und dies sich nicht ohne weiteres in Brutpaare umrechnen läßt.

Unter Heranziehung aller Angaben läßt sich für 1993 ein Bestand von weniger als 500 Brutpaaren in Oberösterreich abschätzen. Die letzte Bestandsschätzung von MAYER (1991) mit 2000 - 10000 Brutpaaren wird demnach weit unterschritten. Auch die Anzahl der ausgeflogenen Jungvögel wurde nur in Einzelfällen erfaßt.

Dohle *Corvus monedula*, OÖ. Höhenverbreitung

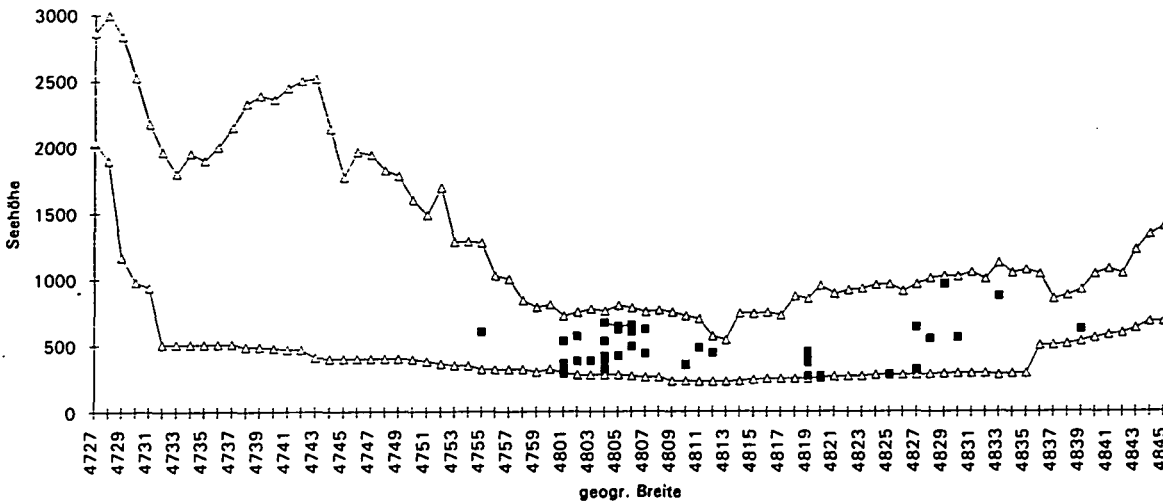


Abb. 1: Nord - Süd - Transekt durch Oberösterreich (geogr. Minutenfelder). Die obere Linie verbindet die höchsten Erhebungen entlang der geogr. Breite, die untere Linie die niedrigste Seehöhe. Innerhalb dieser Linien müssen sich deshalb alle möglichen Seehöhen befinden. Die schwarzen Vierecke bezeichnen die Orte mit Dohlen - Brutangaben.

Dohle

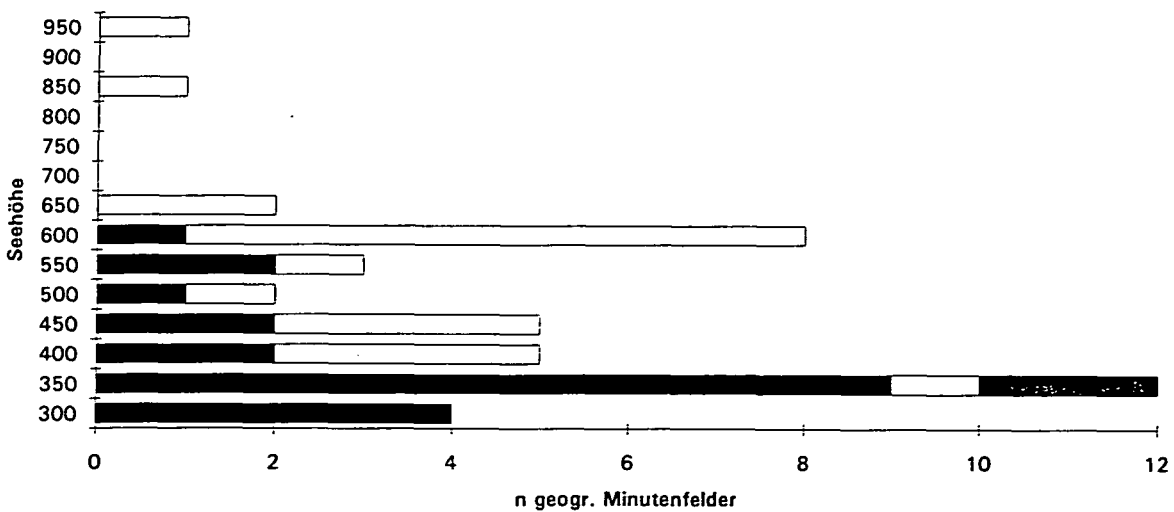


Abb. 2: Höhenverbreitung der geogr. Minutenfelder mit Dohlen - Brutangaben in Oberösterreich. Schwarz = Gebäudebruten, weiß = Baumbruten, grau = Felsbruten

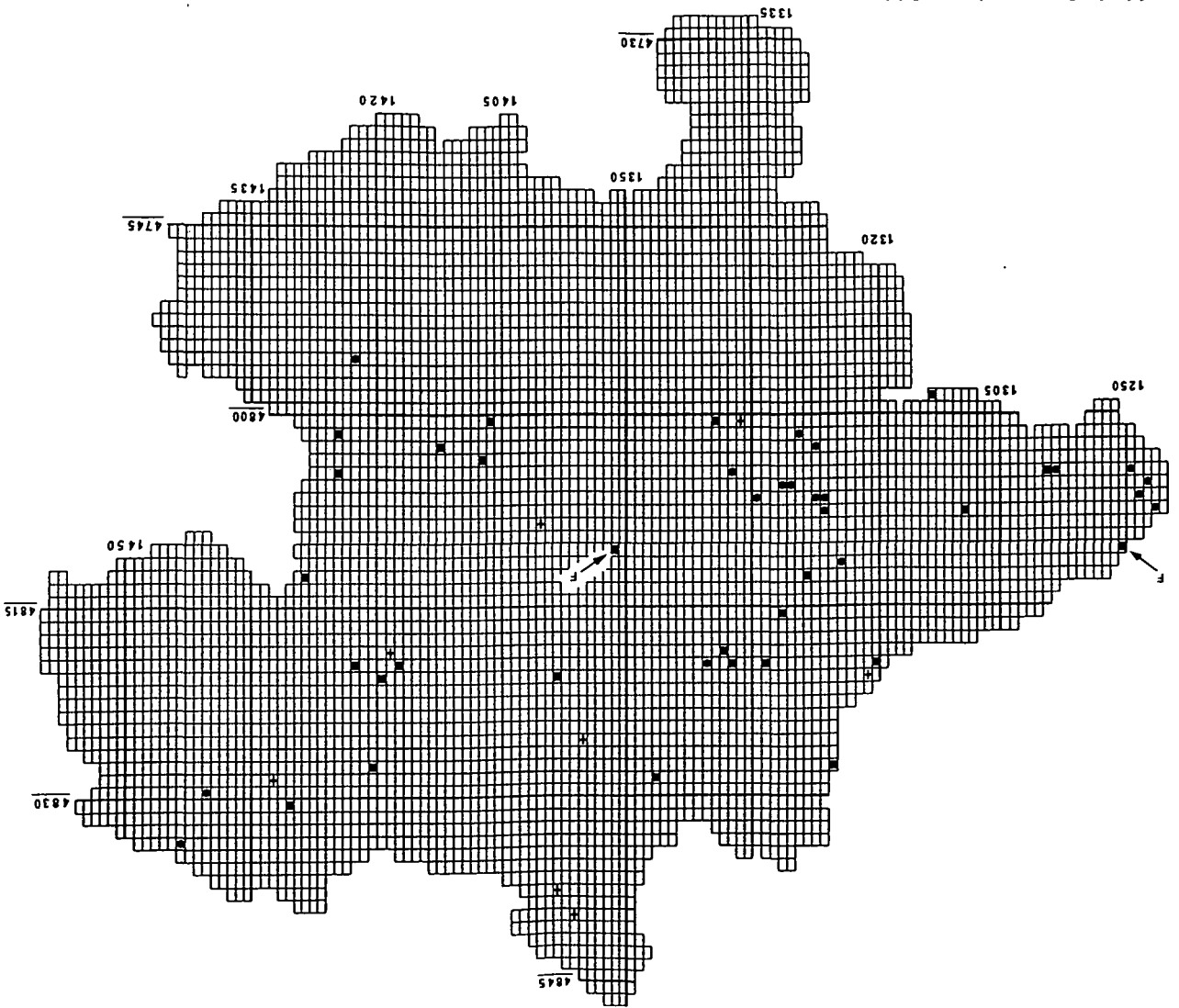


Abb. 3: Geogr. Minutenfeld-Karte von Oberösterreich mit Dohlenbrutanlagen (Status 1, 2, 3). Vierecke = Gebäudebrut (Status 2, 3), Kreise = Baumbrut (Status 2, 3), F mit Pfeil = Felsbrut (Status 2, 3), Kreuz = Status 1. (Angefertigt von J. Plass)

Gefährdungsfaktor angeführt (Wendbach und Schildorn).
 Eine Zusammenstellung der historischen Angaben über die Dohle in Oberösterreich (MAYER 1994) ist derzeit in Druck (Jb. Ö. Mus. Ver.).

Literatur:
 MAYER, G. (1991): Revision der Bewertung der Brutvögel Oberösterreichs. Jb. Ö. Mus. Ver. 136, 361-395.

Anschrift des Verfassers:
 Dr. Gerhard Aubrecht
 Biologiezentrum
 des Ö. Landesmuseums
 Johann-Wilhelm-Kleinstraße 73
 4040 Linz-Dornach
 ÖSTERREICH

Geschätzt brüten etwa die Hälfte der Dohlen in Oberösterreich in Naturhöhlen. Dabei hat die Konglomeratwand an der Satzach bei Ach mit 100 - 105 Brutpaaren besondere Bedeutung. Welche Gebäudetypen besiedelt werden, geht aus der Tabelle hervor. Mit einer Ausnahme (Apfelbaum) befinden sich alle Baumhöhlen in Buchen und wurden vom Schwarzspecht angelegt. Die meisten Baumhöhlen liegen in Buchen "insehn" in Waldgebieten mit mehr als 100 ha, aber auch in kleineren Wäldern mit 2, 3, 10 - 15 und 200 ha (10 Angaben). Die Höhlen befinden sich entweder direkt am Waldrand oder in Abständen von 20 - 40 m und 400 - 500 m vom Waldrand entfernt (8 Angaben). Als Nahrungshabitat werden das umliegende Agrarland, vor allem Wiesen und Äcker, in Bad Hall Parkanlagen und in Linz Hinterhöfe aufgesucht (20 Angaben). An 2 Orten wird das mögliche Fällen von Brutbäumen als

ZOBODAT - www.zobodat.at

Zoologisch-Botanische Datenbank/Zoological-Botanical Database

Digitale Literatur/Digital Literature

Zeitschrift/Journal: [Vogelkundliche Nachrichten aus Oberösterreich, Naturschutz aktuell](#)

Jahr/Year: 1994

Band/Volume: [002a](#)

Autor(en)/Author(s): Aubrecht Gerhard

Artikel/Article: [Dokumentation der Erhebung der Dohlenbrutbestände \(*Corvus monedula*\) in Oberösterreich 1993 \(Projekt von Birdlife Österreich\) 9-11](#)