

Dokumentation der Uferschwalben-Erhebung (*Riparia riparia*) in Oberösterreich 1993

von Martin Brader

Die Uferschwalbe ist eine ziemlich auffällige und leicht zu erfassende Vogelart; es darf erwartet werden, daß die in der Tabelle zusammengefaßten Ergebnisse dem oberösterreichischen Brutbestand dieser Art nahekommen.

Wenn man davon ausgeht, daß 50 % der vorhandenen Brutröhren genutzt werden, ergibt sich für 1993 in Oberösterreich ein Bestand von etwa 1485 Brutpaaren, die sich auf 23 Kolonien verteilen (s. Abb. 1).

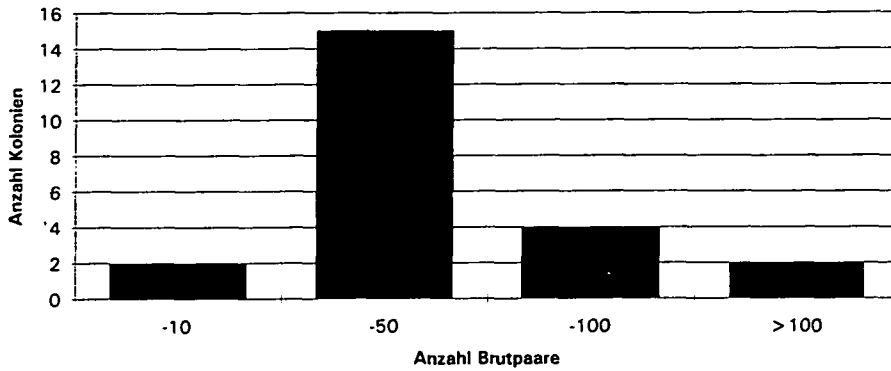


Abb. 1: Koloniegrößen bei oberösterreichischen Uferschwalben

MAYER (1991) schätzt die Bestandsgröße zwischen 2000 und 10000; in den Jahren 1981 bis 1985 wurden Kolonien, wie 1993, in 9 Netzeinheiten (halben Kar-

tenblättern), 1986 bis 1990 in 14 Netzeinheiten gefunden (MAYER 1987).

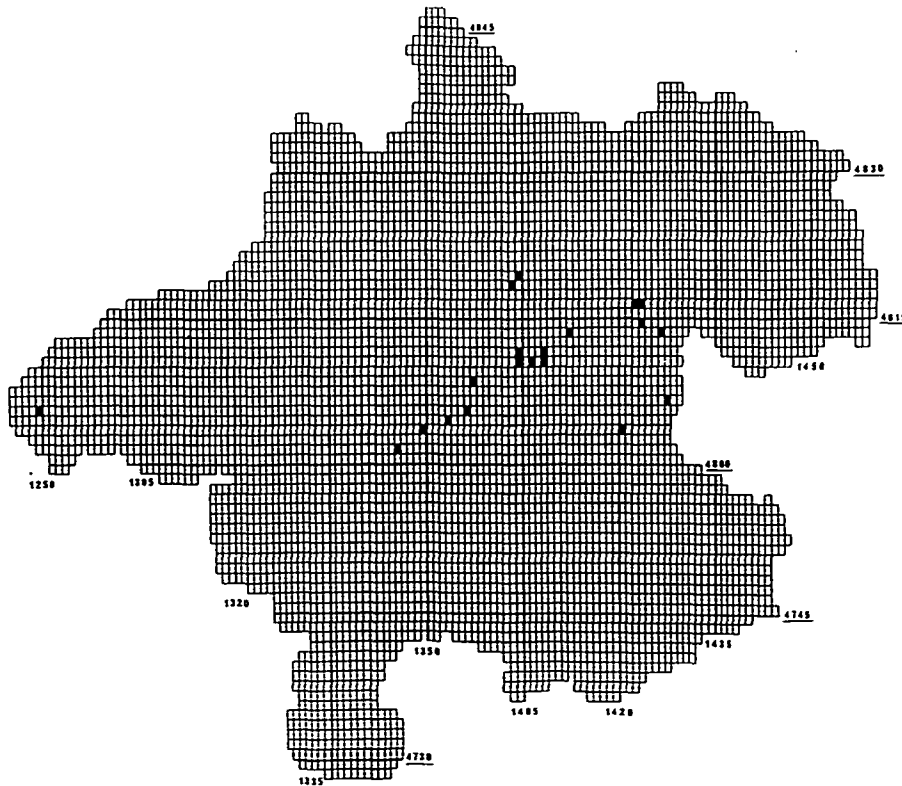


Abb. 2: Minutenfeldkarte von Oberösterreich mit den Kolonien der Uferschwalbe (*Riparia riparia*)

Vogelkdl. Nachr. OÖ., Naturschutz aktuell 1994 II/1

Alle Brutnachweise gelangen in Sekundärbiotopen, i.e. in Schottergruben, was aufgrund des Fehlens natürlicher Steilufer nicht verwundert. Ich ersuche, auch 1994 auf Materialentnahmestellen in Oberösterreich zu achten, da anzunehmen ist, daß auch bei einigen anderen Arten (Flußregenpfeifer, Schwarzkehlchen,

Rebhuhn u.dgl.) ein Gutteil des Bestandes in Schottergruben und deren Randbereichen zu finden ist. Beobachtungsdaten genannter Arten, auch außerhalb von Sekundärbiotopen, sind erbeten. Eine Zusammenstellung dieser Angaben, vor allem zu Flußregenpfeifer und Uferschwalbe, ist geplant.

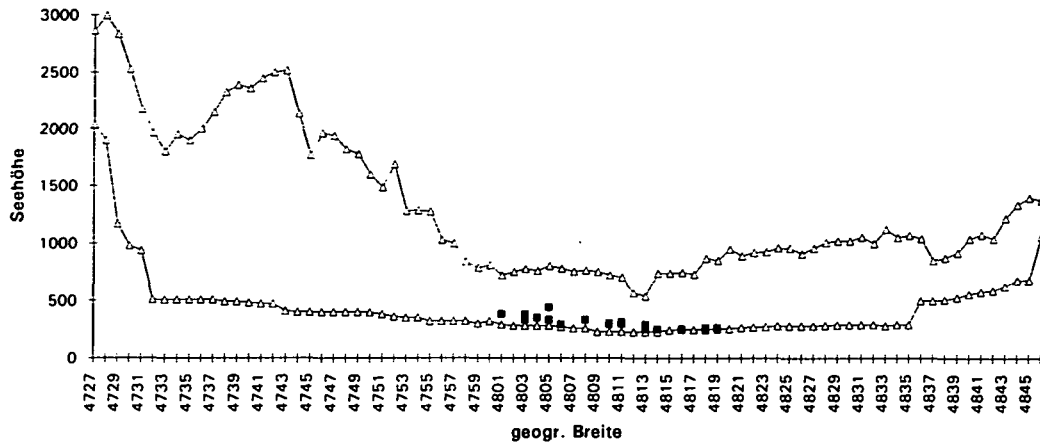


Abb. 3: Nord-Süd-Transect durch Oberösterreich (geogr. Minutenfelder). Die obere Linie verbindet die höchsten Erhebungen entlang der geogr. Breite, die untere Linie die niedrigsten Seehöhen; innerhalb dieser Linien befinden sich alle möglichen Seehöhen. Die schwarzen Vierecke bezeichnen die Uferschwalbenkolonien (Grafik G. Aubrecht)

TT	MM	JJ	BEOB1	BEOB2	ORT	VC	STATUS	HABITAT	ANZAHL	GLGE	GBRT	BRUTHÖHE
29	6	1993	Stockhammer	Baldinger	Feldkirchner Badeseen	FY	3	BS	60 R	1404	4819	260
1	7	1993	Grün		Feldkirchner Badeseen	ON	3	SG	162 R	1404	4819	262
18	8	1993	Baldinger	Stockhammer	Inn (Ekhartsau)	ON	3	SG	120 R	1403	4818	263
		1993	Krieger		Traunmündung (Pulgarner Au)	ON	3	SG	50 BP	1422	4816	250
14	7	1993	Grün		Pulgarner	ON	3	SG	11 BP	1423	4816	251
19	5	1993	Stockhammer	Baldinger	Pichlinger See	B	2	SG		1423	4814	250
1	6	1993	Stockhammer	Baldinger	Pichlinger See	N	2	SG		1423	4814	250
16	6	1993	Stockhammer	Baldinger	Pichlinger See	ON	3	SG	60 R	1423	4814	250
25	6	1993	Schuster		Hollerbauer (Traun)	ON	3	SG	121 R	1412	4813	290
30	4	1993	Stockhammer	Baldinger	Kronau b. Enns (Aschenbrenner)	DD	3	SG	23 R	1426	4813	250
16	5	1993	Brader		Kronau b. Enns (Aschenbrenner)	ON	3	SG	15 R	1426	4813	250
	6	1993	Schuster		Unterhart b. Wels	ON	3	SG	96 R	1404	4811	310
	6	1993	Schuster		Leithen b. Marchtrenk (Wibau)	ON	3	SG	94 R	1408	4811	295
	6	1993	Schuster		Traun n. Schleißheim (Müllverbrennung)	ON	3	SG	51 R	1404	4810	300
	6	1993	Schuster		KW Marchtrenk (Weißkirchen)	ON	3	SG	35 R	1406	4810	299
	6	1993	Schuster		Hetzendorf (Heuberger)	ON	3	SG	100R	1408	4810	290
	6	1993	Schuster		Waldling (Gunskirchen)	ON	3	SG	80 R	1357	4808	330
	6	1993	Schuster		Waldling (b. Gunskirchen)	ON	3	SG	15 R	1357	4808	330
16	5	1993	Brader		Stanning (Ill)	ON	3	SG	350 R	1427	4806	290
		1993	Lieb		Höndl (Ostermiething)	FY	3	SG	450 BP	1249	4805	440
	6	1993	Schuster		Ornharting (Plana b. Zauset)	ON	3	SG	165 R	1356	4805	330
	6	1993	Schuster		Mitter-Bachloh (S Stadl-Ufer)	ON	3	SG	94 R	1353	4804	350
	6	1993	Schuster		Ebersöfn (Kaufing)	ON	3	SG	63 R	1349	4803	380
16	5	1993	Brader		Pachschallern (Neuzeug I)	ON	3	SG	90 R	1420	4803	330
16	5	1993	Brader		Pachschallern (Neuzeug II)	ON	3	SG	90 R	1420	4803	330
	6	1993	Schuster		Ager b. Desselbrunn (Redham)	ON	3	SG	95 R	1345	4801	380

Tab. 1: Dokumentation der Uferschwalben-Erhebung (*Riparia riparia*) in Oberösterreich 1993 zusammengestellt von M. Brader. In der Tabelle verwendete Abkürzungen: BS = Baggersee, SG = Schottergrube, R = Röhre, BP = Brutpaar

Literatur:

MAYER, G. (1987): Atlas der Brutvögel Oberösterreichs. Natur- und Landschaftsschutz Bd. 7. Linz. 189 pp.  
 MAYER, G. (1991): Revision der Bewertung der Brutvögel Oberösterreichs. Jb. OÖ. Mus. Ver. 136, 361 - 396.

Anschrift des Verfassers:

Martin Brader  
 St. Berthold A/lee 2  
 4451 Garsten  
 ÖSTERREICH

# ZOBODAT - [www.zobodat.at](http://www.zobodat.at)

Zoologisch-Botanische Datenbank/Zoological-Botanical Database

Digitale Literatur/Digital Literature

Zeitschrift/Journal: [Vogelkundliche Nachrichten aus Oberösterreich, Naturschutz aktuell](#)

Jahr/Year: 1994

Band/Volume: [002a](#)

Autor(en)/Author(s): Brader Martin

Artikel/Article: [Dokumentation der Uferschwalben-Erhebung \(Riparia riparia\) in Oberösterreich 1993 28-29](#)