

**DIE INVASION DES SEIDENSCHWANZES (*Bombycilla garrulus*)
IN OBERÖSTERREICH IM WINTER 2005/2006**

Invasion of Waxwing (*Bombycilla garrulus*) in Upper Austria
during winter 2005/2006

von M. BRADER

Zusammenfassung

BRADER M. (2007): Die Invasion des Seidenschwanzes (*Bombycilla garrulus*) in Oberösterreich im Winter 2005/2006 – Vogelkd. Nachr. OÖ. – Naturschutz aktuell 2007, **15** (1).

Zwischen Mitte November 2005 und der zweiten Maidekade 2006 kam es – wie in den Wintern 2000/2001 und 2004/2005 — zu einer neuerlichen Invasion von Seidenschwänzen. Mit 183 Beobachtungsmeldungen von gesamt 8.421 Vögeln erreichte sie zwar bei weitem nicht den Umfang der beiden vorhergehenden Einflüge, ging aber doch über das sonst übliche Auftreten der Art in Oberösterreich hinaus. Angaben zu Nahrungsverhalten und Trupgröße wurden dokumentiert.

Abstract

BRADER M. (2007): Invasion of Waxwing (*Bombycilla garrulus*) in Upper Austria during the winter 2005/2006 – Vogelkd. Nachr. OÖ. – Naturschutz aktuell 2007, **15** (1).

Between mid November 2005 and mid May 2006 there was another influx of Bohemian Waxwings as in the winters of 2000/2001 and 2004/2005. With 183 observations of a total of 8,421 individuals, the numbers were much lower than those of the two preceding influxes; however, they were higher than the usual occurrence of this species in Upper Austria. Data on feeding behaviour and group size are given.

Einleitung

„Der Seidenschwanz kommt nicht, wie gewöhnlich geglaubt wird, nur als periodischer Wintergast alle 6 bis 7 Jahre zu uns, sondern fast alljährlich, wenn auch nur in mäßiger Anzahl und in manchen Strichen, wie im Voigtlande, Fichtelgebirge, im Böhmerwalde und anderwärts. In manchen Jahren dagegen überschwemmt der schöne nordische Fremdling ganz Franken, Schwaben und Bayern, wird zu Tausenden gefangen, und, wie die Krammetsvögel, massenhaft zu Markt gebracht ... Er erscheint gewöhnlich Anfang November und Dezember und bleibt bis Ende Februar, auch bis Mitte März, sehr selten bis Anfang April.“ (JAECKEL 1891). Diese Aussage des bayrischen Pfarrers und Ornithologen Andreas Johannes Jäckel (6.1.1822-12.7.1885) gilt sinngemäß auch heute noch – nachdem die letzten „Überschwemmungen“ Oberösterreichs in den Wintern 2000/2001 und 2004/2005 (BRADER 2001, 2005) erfolgten, kam es auch 2005/2006 wiederum zu einer, wenn auch be-

deutend schwächeren Invasion von Seidenschwänzen, deren Verlauf in der Folge geschildert werden soll.

Material und Methode

Analog zum Vorgehen bei den letzten Invasionen in den Wintern 2000/2001 und 2004/2005 wurde kurz nach dem Auftreten der ersten Seidenschwänze an alle Mitarbeiter der Ornithologischen Arbeitsgemeinschaft am Biologiezentrum der Oberösterreichischen Landesmuseen und die Mitglieder der Landesstelle Oberösterreich von BirdLife Österreich ein Erhebungsbogen zugesandt, mit der Bitte, alle Seidenschwanzbeobachtungen bis 31. Mai 2006 an den Verfasser zu melden. Erbeten wurden folgende Angaben: Datum, Ort, geographisches Minutenfeld, Seehöhe, Anzahl, Verhalten und Nahrung. Allen Einsendern von Daten sei an dieser Stelle herzlich gedankt, ohne ihre Mithilfe wäre die folgende Dokumentation nicht möglich gewesen.

Für die vorliegende Zusammenstellung liegen 183 (2000/2001: 366; 2004/2005: 523) Beobachtungen von gesamt 8.421 (2000/2001: 33.874; 2004/2005: 27.176) Seidenschwänzen vor; hinsichtlich der verwendeten Methode sei auf BRADER (2001) verwiesen.

Wieder werden die Daten – soweit möglich – im Originalwortlaut und vollständig wiedergegeben, um sie für großräumige Auswertungen zugänglich zu machen.

Phänologie und Dokumentation

Nachdem im Vorwinter die sogenannte „erste Durchzugswelle“ (MAYER 1990) deutlich in Erscheinung trat, war sie im Winter 2005/2006 wiederum sehr unauffällig; nur die beiden Beobachtungen vom 15.11. und 10.12.2005 sind ihr zuzurechnen. Erstmals sind die die „zweite Welle“, die normalerweise im Jänner durchzieht, und die „dritte Welle“, die Oberösterreich fallweise im März tangiert, deutlich getrennt. Seidenschwänze waren allerdings durchgehend bis in die zweite Aprildekade zu beobachten, der Höhepunkt der Invasion erreichte Oberösterreich zwischen Anfang Februar und der ersten Märzdekade.

Der hier beschriebene Einflug war deutlich schwächer als die beiden Invasionen in den Wintern 2000/2001 und 2004/2005; die letzte Beobachtung stammt aus der zweiten Maidekade.

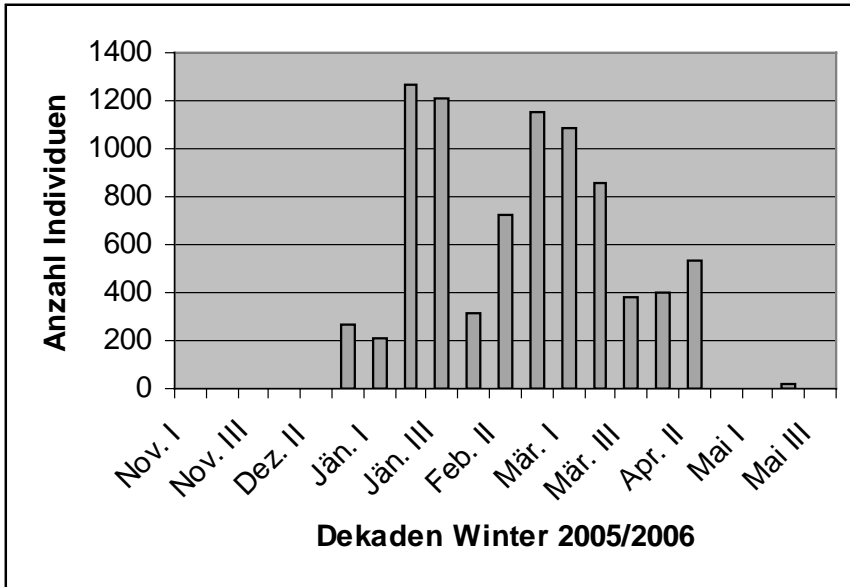


Abb.1: zeitliches Auftreten von Seidenschwänzen (*Bombycilla garrulus*) im Winter 2005/2006.

Fig.1: Occurrence of Waxwings (*Bombycilla garrulus*) during winter 2005/2006.

2. Novemberdekade (1 Meldung)

Die erste Meldung stammt – wie bei den letzten beiden Einflügen auch – aus den nördlichen Landesteilen, noch gibt es keine Hinweise auf eine neuerliche Invasion.

15.11.2005	3 Ex., fressend auf gem. Schneeball; schneefrei	Haslach a.d.Mühl (1402/4834, 530 m)	ZIMMERHACKL K. & A.
------------	-------------------------------------------------	-------------------------------------	---------------------

1. Dezemberdekade (1 Meldung)

Erste Vögel erreichen den mistelreichen und von den Seidenschwänzen bevorzugten Donauraum.

10.12.2005	4 Ex., Mistelbeeren fressend	Schweigau, Obstgarten bei Bauer Hanl (1423/4815, 245 m)	BALDINGER O.
------------	------------------------------	---------------------------------------------------------	--------------

3. Dezemberdekade (6 Meldungen)

Noch bleiben die Vögel im Norden Oberösterreichs, Truppgrößen erreichen bis 145 Ex.; als Nahrung werden Schlehen (*Prunus spinosa*) angegeben, die später im Winter offenbar nicht mehr vorhanden waren (Schlehen sind eine bevorzugte Herbst- und Winternahrung von Amsel, Sing-, Rot-, Mistel- und Wacholderdrosseln; SNOW 1988).

21.12.2005	16 Ex. auf Obstbäumen	Zwettl a.d.Rodl (1416/4828, 650 m)	BRAUNSMID O.
24.12.2005	35 Ex., fliegend; ca.50 cm Schnee	Haslach a.d.Mühl (1402/4834, 530 m)	ZIMMERHACKL K. & A.
26.12.2005	10 Ex., fressend in Schlehdornhecke	Haslach a.d.Mühl (1402/4834, 530 m)	ZIMMERHACKL K. & A.
26.12.2005	12 Ex., rasten	Freistadt (1430/4830, 560 m)	KRIEGER H.
28.12.2005	145 Ex., rasten	Freistadt (1430/4830, 560 m)	KRIEGER H.
29.12.2005	ca.50 Ex., fliegen in Trupp	Freistadt (1430/4830, 560 m)	KRIEGER H.

1. Jännerdekade (10 Meldungen)

Erste Trupps erscheinen südlich der Donau bis an den Alpennordrand, Truppsgrößen erreichen <40 Vögel. Als Nahrung werden Mistelbeeren (*Viscum* sp.) und unbestimmte Beeren angeben.

2.1.2006	28 Ex., fressen Mistel-früchte	Freistadt (1430/4830, 560 m)	KRIEGER H.
4.1.2006	20 Ex. auf Birke, Gefiederpflege	Marchtrenk, Ort (1406/4811, 300 m)	PLASSER M.
6.1.2006	9 Ex. auf Birke mit Misteln	Obernberg am Inn (1319/4818, 354 m)	PLASSER M.
7.1.2006	19 Ex. sitzen auf Weide	Ottenschlag/Mühlkreis (1423/4827, 801 m)	RUBENSER H.
8.1.2006	18 Ex., fressen Misteln, fliegen Richtung Hamburg ab	Scharnstein, Ahorn an der Alm bei Viktoriahütte (1358/4754, 488 m)	RESCH J.
8.1.2006	9 Ex.	Asten, Aupolder (1425/4814, 250 m)	PFLERGER H.
9.1.2006	ca.30 Ex. auf Obstbäumen	Zwettl a.d.Rodl (1416/4828, 650 m)	BRAUNSMID O.
9.1.2006	26 Ex. im Pfarrgarten	Steyr, Christkindl (1423/4802, 347 m)	PILZ G.
9.1.2006	7 Ex. an Beerensträuchern	Pilsbach N Vöcklabruck (1340/4802, 470 m)	KONTUR E.
10.1.2006	<40 Ex. an Beerensträuchern, Strassenböschung	Steyr, Wolfenstrasse (1424/4802, 320 m)	BRADER M.

2. Jännerdekade (19 Meldungen)

Die meisten Beobachtungen gelangen im Donautal (Linzer Becken und Machland) sowie südlich davon im Enns- und Kremstal, aus dem Mühlviertel liegt nur eine Meldung vom 19.1. vor. Truppsgrößen erreichen mehrfach >100 Vögel, der größte Schwarm bestand aus 300 Ex. (20.1., Linz/Bauernberg). Nahrung suchende Seidenschwänze werden hauptsächlich an Misteln (die Angabe „auf Mistelbäumen“ bezieht sich wohl ebenfalls auf diese Nahrungsquelle) und einmal an den sonst sehr geschätzten, aber wohl schon von anderen Fruchtfressern aufgebrauchten Äpfeln (*Malus domestica*) beobachtet.

12.1.2006	mind. 8 Ex. fliegen immer wieder von einer Fichte in einen uneinschbaren Garten ein	St.Marienkirchen a.H./Hatting (1335/4811, 550 m)	SAMHABER J.
-----------	-------------------------------------------------------------------------------------	--------------------------------------------------	-------------

13.1.2006	30 Ex.	Steyr, Krankenhaus (1423/4802, 320 m)	PILZ G.
15.1.2006	32 Ex. fliegend	Linz, Auwiesen, Weidinger Bach (1418/4814, 260 m)	BALDINGER O.
15.1.2006	70 Ex., Mistelbeeren fressend	Linz, Wienerstrasse 441, Park beim Gh. Löwenbräu (1419/4815, 258 m)	BALDINGER O.
15.1.2006	70 Ex., auf Bäumen sitzend	Traunauen b. Linz, E-Kanal (1418/4814, 264 m)	RUBENSER H.
15.1.2006	23 Ex. ruhen in Uferbäumen	Ennsstausee Staning bei Steyr/Münichholz (1425/4803, 290 m)	BRADER M., PILZ G.
16.1.2006	2 Ex., Hecke	St.Marienkirchen a.H., Pilgersham (1335/4810, 550 m)	SAMHABER J.
18.1.2006	45 Ex. auf Mistelbäumen	Mitterwasser (1423/4815, 248 m)	RUBENSER H.
19.1.2006	10 Ex., auf verschiedenen Bäumen ruhend	Linz, Bauernberg, Parkanlage (1426/4817, 318 m)	BALDINGER O.
19.1.2006	22 Ex., auf verschiedenen Bäumen ruhend	Linz, St.Barbara-Friedhof (1418/4817, 262 m)	BALDINGER O.
19.1.2006	ca.15 Ex. sitzen auf Alleebaum	Linz, Roseggerstrasse 12 (1416/4817, 320 m)	PILZ E.
19.1.2006	ca.130 Ex., sitzen auf mehreren Bäumen mit Misteln, an denen sie fressen; kleine Trupps fliegen immer wieder aufs Hausdach und picken im Schnee	Linz, Auf der Gugl 6 (1416/4817, 315 m)	PILZ E.
19.1.2006	127 Ex., fressen Mistel Früchte	Freistadt (1430/4830, 560 m)	KRIEGER H.
19.1.2006	65 Ex.	Sautern/Kremstal (1406/4757, 400 m)	UHL H.
19.1.2006	11 Ex. auf mistelbestandenen Obstbäumen	N Niederneukirchen (1420/4810, 295 m)	BRADER M.
20.1.2006	81 Ex. auf Obstbäumen, Obst fressend	Schweigau (1423/4815, 245 m)	BALDINGER O.
20.1.2006	300 Ex. auf Mistelbäumen (Linden)	Linz, Bauernberg, Roseggerstrasse/Botan. Garten (1426/4817, 318 m)	RUBENSER H.
20.1.2006	>170 Ex., Misteln als Nahrungsquelle	Mitterkirchen, Hütting (1442/4810, 230 m)	LECHNER T.
20.1.2006	52 Ex.	Kremsauen b. Nussbach (1406/4757, 390 m)	UHL H.

3. Jännerdekade (40 Meldungen)

Die Hauptmenge der Vögel konzentriert sich auf den Linzer Raum und südlich davon; aus den nördlichen Landesteilen liegt wiederum nur eine Meldung aus Freistadt (28.1.) vor. Trupprößen erreichen ca.120 Ex. Als Nahrung werden hauptsächlich Misteln angegeben; nahrungsreiche (= mistelreiche) Plätze (wie z. B. Linz/Bauernberg und St.Ulrich/Wildgraben) werden über längere Zeit hin genutzt. Äpfel werden nicht nur am Baum hängend, sondern auch an Futterstellen ausgelegt, genutzt. Weiters werden Weißdorn- (*Crataegus* sp.) und Schneeballbeeren (*Viburnum opulus*) sowie Knospen eines Birnbaumes (*Pyrus communis*) gefressen.

Vogelkd. Nachr. OÖ., Naturschutz aktuell 2007, 15/1

21.1.2006	Ca.120 Ex., sitzen auf Bäumen und fliegen dann nach Osten	Linz, Jungmairstrasse (1416/4817, 320 m)	PILZ E.
21.1.2006	>30 Ex. an Äpfeln	Eberschwang/Maierhof (1333/4809, 525 m)	OBERMAIR J. via SAMHABER J.
22.1.2006	120 Ex. fliegend	Linz, Kleinmünchen, E-Kraftwerk (1418/4814, 260 m)	BALDINGER O.
22.1.2006	12 Ex., Knospen suchend und fressend an Birnbaum neben Strasse	St.Konrad, bei Kapelle vor Badesee (1355/4754, 618 m)	RESCH J.
22.1.2006	25 Ex., Streuobstreihe	Kremsdorf/Micheldorf (1407/4753)	JUEN G., ZIEGLER D.
23.1.2006	25 Ex. auf Pappeln, Misteln fressend	Kleiner Weikerlsee (1421/4815, 245 m)	BALDINGER O.
23.1.2006	100 Ex. auf Mistelbäumen (Linden)	Linz, Bauernberg, Roseggerstrasse/Botan. Garten (1426/4817, 318 m)	RUBENSER H.
23.1.2006	2 Ex., Misteln fressend	Kronau bei Enns (1426/4813, 250 m)	PFLEGER H.
24.1.2006	23 Ex., z.T. an Schneeball-Früchten	Asten/Kläranlage (1424/4814, 256 m)	PÜHRINGER N.
24.1.2006	2 Trupps mit 25 bzw. 20 Ex. an Misteln auf Pappeln resp. auf Weide sitzend	Pichling, Mitterwasser (1423/4815, 245 m)	PÜHRINGER N.
24.1.2006	Ca.20 Ex. im Flug an der A1	Linz, Pichling, Autobahn 1 (1422/4814, 250 m)	PÜHRINGER N.
24.1.2006	ca.25 Ex., sitzen auf Alleebäumen, fliegen eine Runde, fressen Misteln	Linz, Roseggerstrasse, vor der Naturkundl. Station (1416/4817, 320 m)	PILZ E.
24.1.2006	ca.15 Ex., sitzen auf Alleebäumen	Linz, Roseggerstrasse 2 (1426/4817, 310 m)	PILZ E.
24.1.2006	10 Ex. auf Birke	Steyr, Laichbergweg (1424/4802, 350 m)	DAUCHER F.
25.1.2006	12 Ex., sitzen zuerst auf Platane, dann Baum mit Misteln, fliegen dann nach Norden	Linz, Fußweg zwischen Duftschmidgasse und Kapuzinerstrasse (1416/4817, 310 m)	PILZ E.
25.1.2006	ca.40 und 10-15 Ex., überfliegend nach Westen	Linz, Fußweg zwischen Duftschmidgasse und Kapuzinerstrasse (1416/4817, 310 m)	PILZ E.
25.1.2006	15 Ex., sitzen verteilt auf zwei Birken	St.Martin bei Traun, Unterhaidstrasse 22 (1415/4814, 270 m)	GILLMAIR H.& P. via PILZ E
25.1.2006	ca.40 Ex. auf Obstbäumen an Misteln	Steinbach/Ostermiething (1248/4803, 400 m)	LIEB K.
25.1.2006	ca.20 Ex. auf Stromleitung	Simling/Ostermiething (1247/4803, 380 m)	LIEB K.
25.1.2006	23 Ex.	Schlierbach/Kremstal (1406/4756, 400 m)	UHL H.
25.1.2006	ca.30 Ex. an ausgelegten Äpfeln	Gadern/Taufkirchen a.d.Pram (1332/4825, 334 m)	GRIMS F.
26.1.2006	28 Ex., überfliegend nach Südosten	Mitterwasser (1423/4815, 245 m)	PILZ E.
26.1.2006	40 Ex. an Weißdorn und Schneeball	Ried i.I., K.Lorenz-Strasse (1330/4812, 475 m)	FORSTINGER H. via SAMHABER J.
26.1.2006	8 Ex. an Schneeball	Geiersberg (1334/4811, 550 m)	SAMHABER J.

26.1.2006	14 Ex. auf strassenbegleitenden Bäumen	B1 b. Pichlingersee (1422/4814, 245 m)	BRADER M.
26.1.2006	ca.25 Ex. auf Eschen	St.Konrad b. Gmunden (1354/4754, 610 m)	STRASSER M. & J.
26.1.2006	ca.20 Ex.	Winteraigen S Andorf (1332/4821, 370 m)	GRIMS F.
27.1.2006	8 Ex., sitzen verteilt auf zwei Birken	St.Martin bei Traun, Unterhaidstrasse 22 (1415/4814, 270 m)	GILLMAIR H.& P. via PILZ E
27.1.2006	85 Ex.	Au a.d.Donau (1434/4814, 238 m)	GATTRINGER R.
27.1.2006	1 Ex. an Äpfeln	Eberschwang/Teicht (1333/4809, 525 m)	SCHIMEK M. via SAMHABER J.
27.1.2006	8 Ex., Garten, auf Birke	Gadern/Taufkirchen a.d.Pram (1332/4825, 334 m)	GRIMS F.
28.1.2006	38 Ex., wechseln zwischen verschiedenen Bäumen, einer hat Misteln, von denen einige Vögel etwas fressen	Linz, Bauernberg (1426/4817, 300 m)	PILZ E.
28.1.2006	26 Ex., rasten	Freistadt (1430/4830, 560 m)	KRIEGER H.
29.1.2006	7 Ex.	Eferding, Ort (1401/4818, 271 m)	PLASSER M.
29.1.2006	mind. 12 Ex., wechseln zwischen verschiedenen Bäumen, einer hat Misteln, von denen einige Vögel etwas fressen	Linz, Bauernberg (1426/4817, 300 m)	PILZ E.
29.1.2006	17 Ex. auf Obstbäumen an Misteln	Ettenua (1246/4804, 370 m)	LIEB K.
29.1.2006	8 Ex. sitzen lange auf Pappeln mit Mistelbüschen; 15.30 ^h	St.Ulrich, Stausee, Halbinsel (1424/4800, 300 m)	BLUMENSCHNEIN J.

28.-30.1.2006	ein Trupp (über 50 Ex.)	Linz, Dornach, Park bei der Feuerwehr (1418/4820, 270 m)	ADLER E. via PLASS J.
31.1.2006	ca.50 Ex. sitzen kurz auf Pappeln, fliegen gleich wieder ab; 14.00 ^h	St.Ulrich, Wildgraben (1424/4800, 320 m)	BLUMENSCHNEIN J.

1. Februardekade (9 Meldungen)

Die Meldungen verteilen sich über das gesamte Bundesland von Bad Goisern im Süden bis Kefermarkt im Norden; die Truppgößen bleiben <100 Ex. Neben Mistelbeeren werden auch die Beeren des Ligusters (*Ligustrum vulgare*) als Nahrung angegeben, die erst im Stadium der Spätreife genutzt werden, ähnlich wie die des Gemeinen Schneeballs, des Kreuzdorns (*Rhamnus cathartica*), der Berberitze (*Berberis vulgaris*) und des Sanddorns (*Hippophae rhamnoides*). Bei Mangel an Trinkwasser fressen die Vögel Schnee (1.2., Linz/Roseggerstrasse).

1.2.2006	ca.60 Ex., fressen Misteln von Alleebaum und in Trupps von 10-15 Schnee vom Hausdach	Linz, Roseggerstrasse 1 (1416/4817, 310 m)	PILZ E.
1.2.2006	20 Ex., Früchte fressend an Liguster	Kefermarkt, Markt (1432/4826, 516 m)	KURZ H.

2.2.2006	56 Ex. auf Mistelbäumen (Linden)	Linz, Bauernberg, Roseggerstrasse/Botan. Garten (1426/4817, 318 m)	RUBENSER H.
5.2.2006	5 Ex., Früchte fressend an Liguster	Kefermarkt, Markt (1432/4826, 516 m)	KURZ H.
6.2.2006	25 Ex., Militär-Übungsgelände	Lauterbach/Inzersdorf (1407/4753)	JUEN G., ZIEGLER D.
7.2.2006	ca.100 Ex. schwatzend in Baumgruppe (Eschen mit Misteln)	Bad Goisern, Au (1338/4737, 520 m)	HOFBAUER K.
8.2.2006	4 Ex.	Oberdambach, Sonnberg, Rumpfhöhe (1426/4758, 700 m)	MÜLLNER A.
9.2.2006	ca.25 Ex. überfliegen Siedlungsgebiet S-N; 9.30 ^h	Untergrünburg, Ort (1415/4758, 380 m)	BLUMENSCHNEI N J.
10.2.2006	ca.20 Ex., fliegen auf	Linz, Schlossberg, Martinskirche (1426/4818, 300 m)	PILZ E

2. Februardekade (12 Meldungen)

Die Seidenschwänze bleiben im Donautal und südlich davon, auch weit im Bergland (Windischgarstner Becken), Truppgößen erreichen 200 Vögel. Neben Mistelbeeren werden mehrfach die Beeren des Gemeinen Schneeballs als Nahrung angeführt, die von den meisten anderen frugivoren Vogelarten aufgrund des hohen Pectosegehaltes verschmäht werden und daher noch in größerem Umfang zur Verfügung stehen.

12.2.2006	Ca.14 Ex. auf Fichte	Roßleithen, Windischgarsten (1419/4740)	WOLFF
13.2.2006	130 Ex. auf Mistelbäumen (Linden)	Linz, Bauernberg, Roseggerstrasse/Botan. Garten (1426/4817, 318 m)	RUBENSER H.
13.2.2006	6 Ex. an Schneeball, 1 Ex. an Fensterscheibe totgestossen	Hohenzell/Reischau (1334/4812, 490 m)	GREIFENEDER via SAMHABER J.
14.2.2006	130 Ex. auf Mistelbäumen (Linden)	Linz, Bauernberg, Roseggerstrasse/Botan. Garten (1426/4817, 318 m)	RUBENSER H.
15.2.2006	200 Ex. auf Mistelbäumen (Linden)	Linz, Bauernberg, Roseggerstrasse/Botan. Garten (1426/4817, 318 m)	RUBENSER H.
15.2.2006	ca.50 Ex. überfliegend	Steyr, Redtenbachergasse (1424/4802.320 m)	BRADER M.
16.2.2006	4 Ex. auf Eschen	Ehrnsdorf, Wartberg a.d.Krems (1409/4800)	STEINER H.
17.2.2006	ca.50 Ex. überfliegend	Steyr, Trollmannkaserne (1425/4802, 320 m)	BRADER M
18.2.2006	30-40 Ex.; Gem. Schneeball-Strauch wird immer wieder angefliegen, Früchte werden gefressen	Schärding (1326/4827, 318 m)	PÜRMAJR F.
19.2.2006	37 Ex. fliegend	Linz, Kleinmünchen. Weidinger Bach (1418/4814, 260 m)	BALDINGER O.
19.2.2006	27 Ex. fliegend und auf verschiedenen Bäumen ruhend	Linz, Kleinmünchen, E-Kanal, Schrebergartenanlage (1418/4814, 260 m)	BALDINGER O.
19.2.2006	45 Ex. auf Pappeln, Misteln fressend	Linz, Jaukerbach, Park Löwenbräu (1419/4815, 258 m)	BALDINGER O.

3. Februardekade (15 Meldungen)

Die Situation bleibt unverändert, der größte Trupp des Winters mit etwa 500 Vögeln wurde am 28.2. beim Weikerlsee im Süden von Linz registriert. Als Nahrungsquelle werden ausschließlich Mistelbeeren angegeben.

21.2.2006	ca.50 Ex. auf Baum	Hagenberg, Schloss (1430/4822, 444 m)	ERDEI, K.
23.2.2006	150 Ex., auf Pappeln sitzend	Linz, Bauernberg, Roseggerstrasse/Botan. Garten (1426/4817, 318 m)	RUBENSER H.
23.2.2006	bis zu 20 Ex.	Hagenberg/Mkr. (1430/4821, 445 m)	KOSSAK F.
24.2.2006	12 Ex. auf Erle	Linz, Pöstlingberg (1415/4819, 539 m)	RUBENSER H.
24.2.2006	34 Ex., zuerst auf Pappeln, fressen hastig an Mistelbüschen, sitzen dann ruhig auf Esche, fliegen dann wieder fressen; 15.00 ^h	St.Ulrich, Wildgraben (1424/4800, 320 m)	BLUMENSCHEN J.
24.2.2006	5 Ex. auf Goldregenstrauch, in dessen Inneren sich ein kleiner Mistelbuschen befindet; fressen; 15.30 ^h	St.Ulrich, Flurweg 4 (1424/4800; 320 m)	BLUMENSCHEN J.
25.2.2006	9 Ex. an Misteln, werden von Misteldrossel vertrieben	Windhag, Galeriewald an der Ischl (1333/4742, 510 m)	STADLER S., STADLER I.
25.2.2006	62 Ex. auf verschiedenen Sträuchern ruhend	Linz, Wienerstrasse, Autobahnabfahrt (1419/4815, 258 m)	BALDINGER O.
25.2.2006	ca.40 Ex. auf Eschen und Pappeln am Wildgraben; 14.15 ^h	St.Ulrich, Wildgraben (1424/4800, 320 m)	BLUMENSCHEN J.
25.2.2006	mindestens 10 Ex. auf Apfelbaum; 15.45 ^h	Garsten, Saaß (1421/4801, 470 m)	BLUMENSCHEN J.
25.2.2006	150 Ex., Parkgelände	Steyr (1425/4802, 300 m)	JUEN G., ZIEGLER D.
26.2.2006	5 Ex. auf Eschen; 8.15 ^h	St.Ulrich, Wildgraben (1424/4800, 320 m)	BLUMENSCHEN J.
27.2.2006	10-11 Ex.	Hagenberg/Mkr. (1430/4821, 445 m)	KOSSAK F.
28.2.2006	ca.100 Ex. auf Pappeln mit Misteln	Ettenau (1246/4803, 370 m)	LIEB K.
28.2.2006	ca.500 Ex., fressen Mistel Früchte	Weikerlsee (1422/4815, 246 m)	KRIEGER H.

1. Märzdekade (20 Meldungen)

Die Situation ähnelt der in den letzten beiden Dekaden, der größte Trupp (ca.220 Ex.) wurde am 1.3. in der Ettenau registriert. Als Nahrungsquelle werden nahezu ausschließlich Mistelbeeren angegeben, nur am 6.3. werden in St.Ulrich die Beeren eines Wacholders (*Juniperus* sp.) gefressen, die nach GLUTZ VON BLOTZHEIM (1985) manchmal eine bedeutende Nahrungsquelle für heimziehende Trupps darstellen.

Vogelkdl. Nachr. OÖ., Naturschutz aktuell 2007, 15/1

1.3.2006	ca. 220 Ex. auf Uferpappeln mit Misteln	Ettenau (1245/4804, 370 m)	LIEB K.
1.3.2006	13 Ex. auf Platane bei Holzhütte in der Nähe der Pappeln mit Mistelbuschen; 12.00 ^h	St.Ulrich, Flurweg (1424/4800; 320 m)	BLUMENSCHEN J.
1.3.2006	4 Ex.	Hagenberg/Mkr. (1430/4821, 445 m)	KOSSAK F.
2.3.2006	5 Ex. auf Goldregenstrauch; 7.30 ^h	St.Ulrich, Flurweg (1424/4800; 320 m)	BLUMENSCHEN J.
3.3.2006	23 Ex. auf Eschen; 7.15 ^h	St.Ulrich, Wildgraben (1424/4800, 320 m)	BLUMENSCHEN J.
3.3.2006	32 Ex. auf Pappel fressend, rasten in der Nähe auf Esche, Misteldrosseln schimpfen; 9.30 ^h	St.Ulrich, Wildgraben (1424/4800, 320 m)	BLUMENSCHEN J.
4.3.2006	100-160 Ex., sitzen auf Bäumen	Kleiner Weikerlsee (1421/4815, 245 m)	PILZ E.
4.3.2006	160 Ex.	Großer Weikerlsee (1422/4815, 250 m)	BRADER M. (anlässlich Jahrestreffen Orn.Arge)
4.3.2006	50 Ex.	Kleiner Weikerlsee (1421/4815, 250 m)	BRADER M. (anlässlich Jahrestreffen Orn.Arge)
4.3.2006	80 Ex. an Misteln	Linz, Blumau (1417/4817, 260 m)	BRADER M.
5.3.2006	11 Ex. tief überfliegend bei starkem Schneefall	Bad Ischl, Prater (1337/4742, 480 m)	STADLER S.
5.3.2006	ca.25 Ex., auf Pappel mit nur einigen Mistelbuschen, hastig fressend; 15.30 ^h	St.Ulrich, Kraftwerk (1424/4801, 310 m)	BLUMENSCHEN J.
6.3.2006	7 Ex. überfliegend	Kleiner Weikerlsee (1421/4815, 245 m)	PILZ E.
6.3.2006	17 Ex.	Windischgarsten, Teichlbrücke (1417/4743, 580 m)	TONGITSCH Ch.
6.3.2006	ca.50 Ex., auf Wacholder Beeren fressend (Zierwacholder bei Wohnhaus)	St.Ulrich, Rohrhofer/Dutzler (1426/4801, 438 m)	BLUMENSCHEN J.
6.3.2006	>80 Ex	Krems b. Schlierbach (1406/4756, 390 m)	UHL H.
7.3.2006	ca.50 Ex., fallen um 7.15 ^h auf einer Esche in der Nähe der mit Misteln dicht besetzten Pappeln ein, fliegen um 7.20 ^h auf Pappeln fressen	St.Ulrich, Wildgraben (1424/4800, 320 m)	BLUMENSCHEN J.
9.3.2006	8 Ex., hinter Holzhütte auf Platane; 17.30 ^h	St.Ulrich, Flurweg (1424/4800, 320 m)	BLUMENSCHEN J.
10.3.2006	ca.50 Ex., auf Pappeln fressend auf Mistelbuschen; 7.15 ^h	St.Ulrich, Wildgraben (1424/4800, 320 m)	BLUMENSCHEN J.
10.3.2006	101 Ex.; 23 Ex. sitzen auf Pappeln mit Mistelbuschen, 78 Ex. sitzen auf Eschen, fliegen später zum Fressen auf Pappeln; 16.30 ^h	St.Ulrich, Wildgraben (1424/4800, 320 m)	BLUMENSCHEN J.

2. Märzdekade (13 Meldungen)

Die Meldungen verteilen sich über die gesamte Landesfläche zwischen Mühlviertel und Alpennordrand; der größte Trupp (ca.150 Ex.) wurde am 12.3. bei Ostermiething/Salzachtal beobachtet.

11.3.2006	30 Ex., fressend auf Mistelbuschen; 12.30 ^h	St.Ulrich, Wildgraben (1424/4800, 320 m)	BLUMENSCHNEIDER J.
12.3.2006	6 Ex. überfliegend	Donaualtarm W Mitterkirchen (1439/4810, 235 m)	PILZ E.
12.3.2006	ca. 150 Ex. auf Uferpappeln mit Misteln	Simling/Ostermiething (1247/4803, 370 m)	LIEB K.
12.3.2006	um 7.15 ^h über 100 Ex., fressend auf Mistelbuschen; um 15.30 ^h wieder auf den Pappeln fressend.	St.Ulrich, Wildgraben (1424/4800, 320 m)	BLUMENSCHNEIDER J.
12.3.2006	120 Ex. auf Pappel	oberer Bereich der öö.Salzach (1248/4802, 370 m)	GRAMLINGER F.
13.3.2006	ca.40 Ex., sitzen auf Bäumen	Pleschingersee, Westufer (1419/4819, 250 m)	RATZENBÖCK A. via PILZ E.
13.3.2006	über 100 Ex. sitzen auf Esche in der Nähe der Pappeln; 7.00 ^h	St.Ulrich, Wildgraben (1424/4800, 320 m)	BLUMENSCHNEIDER J.
14.3.2006	ca.30 Ex. zu Mittag auf Mistelbuschen (Pappeln) fressend	St.Ulrich, Wildgraben (1424/4800, 320 m)	BLUMENSCHNEIDER J.
15.3.2006	26 Ex. auf Eschen neben Pappeln sitzend; 10.30 ^h	St.Ulrich, Wildgraben (1424/4800, 320 m)	BLUMENSCHNEIDER J.
15.3.2006	ca.120 Ex., W-O überfliegend; 14.15 ^h	St.Ulrich, Wildgraben (1424/4800, 320 m)	BLUMENSCHNEIDER J.
19.3.2006	30 Ex. sitzen auf Esche	Pemsedt/Mühlkreis (1424/4827, 760 m)	RUBENSER H.
19.3.2006	100 Ex.	Sandbänke zw. km 37,2 und 38,4; Fischteiche, Jausenstation (1317/4818, 330 m)	SEGIETH F.
20.3.2006	1 Ex.	Hagenberg/Mkr. (1430/4821, 445 m)	KOSSAK F.

3. Märzdekade (11 Meldungen)

Erstmals wird Insektenflugjagd (27.3., Steyr) beobachtet; ansonsten wurden ab der dritten Märzdekade nur mehr Mistelbeeren als Nahrung angegeben.

21.3.2006	2 Ex.	Hagenberg/Mkr. (1430/4821, 445 m)	KOSSAK F.
23.3.2006	ca.40 Ex. fliegend	Mitterkirchen, Häundlhafen (1444/4810, 230 m)	KAINDL G.
24.3.2006	20 Ex., Militär-Übungsgelände	Lauterbach/Inzersdorf (1407/4753)	JUEN G., ZIEGLER D.
24.3.2006	10 Ex.	NSG Kremsauen (1407/4757, 390 m)	UHL H.
26.3.2006	ca.30 Ex. in Pappeln bzw. im Flug	Grosser Weikerlsee (1422/4815, 250 m)	PÜHRINGER N., PÜHRINGER M.
26.3.2006	ca. 150 Ex. auf Uferpappeln mit Misteln	Ettenau (1245/4804, 370 m)	LIEB K.

27.3.2006	50 Ex. an mistelbestandenen Pappeln, z.T. Insektenflugjagd	Steyr, Tabor (1425/4802, 320 m)	BRADER M.
28.3.2006	21 Ex. auf jüngerer Pappel mit nur schütterten Mistelbuschen, fliegen zu einem kleinen Gerinne, Wasser trinken; 9.00 ^h	St.Ulrich, Wildgraben, Unterbrunner-Lucke (1424/4800, 320 m)	BLUMENSCHNEIDER J.
29.3.2006	ca.40 Ex. auf Eschen, Ahorn, Fichten	Steyr-Au b. Schwarze Brücke (1423/4802, 300 m)	WEIBMAIR W.
30.3.2006	2 Ex. fressen abwechselnd auf Mistelbusch; 9.00 ^h	St.Ulrich, Wildgraben (1424/4800, 320 m)	BLUMENSCHNEIDER J.
31.3.2006	16 Ex., Garten	Hochburg/Salzach (1252/4807, 460 m)	RUSSINGER A.

1. Aprildekade (14 Meldungen)

Das Mühlviertel bleibt nach wie vor ohne Seidenschwänze, die sich offenbar auf den Donauraum und das Ennstal konzentrieren.

2.4.2006	Mind. 18 + 3 Ex., sitzen auf Bäumen mit Misteln	Pleschingerau (1419/4819, 250 m)	PILZ E.
3.4.2006	6 Ex., auf Pappeln abwechselnd auf Mistelbuschen fressend; 8.00 ^h	St.Ulrich, Wildgraben (1424/4800, 320 m)	BLUMENSCHNEIDER J.
4.4.2006	7 Ex. fressen an Misteln	Steyr, Unterhimmler Au (1423/4802, 300 m)	PILZ G.
4.4.2006	ca.30 Ex.	Donauauen b. Luftenberg (1423/4816, 250 m)	PFLÉGER H.
6.4.2006	24 Ex. fliegen nach Osten	Kleiner Weikersee (1421/4815, 245 m)	PILZ E.
7.4.2006	mind. 9 Ex., auf Pappeln abwechselnd auf Mistelbuschen fressend; 7.30 ^h	St.Ulrich, Wildgraben (1424/4800, 320 m)	BLUMENSCHNEIDER J.
8.4.2006	12 Ex. auf Pappeln, halten sich den ganzen Tag dort auf; 7.15 – 18.00 ^h	St.Ulrich, Wildgraben (1424/4800, 320 m)	BLUMENSCHNEIDER J.
9.4.2006	20 Ex.	Linz, St.Magdalena (1418/4820, 300 m)	WEIGL S.
9.4.2006	ca.50 Ex.; um 7.45 h auf Pappeln und Eschen, waren den ganzen Tag anwesend, am Abend über 60 Ex. gezählt	St.Ulrich, Wildgraben (1424/4800, 320 m)	BLUMENSCHNEIDER J.
9.4.2006	mind. 50 Ex.	Bereich „Vogelinsel“ bei Katzenbergleithen (1317/4818, 330 m)	SEGIETH F.
9.4.2006	11 Ex., an Misteln fressend	Schweinsegg, Ternberg (1429/4757, 600 m)	PFLÉGER H.
9.4.2006	25 Ex.	Mitterkirchen/Machland (1442/4810, 232 m)	GATTRINGER R.
9.4.2006	5 Ex.	Neuhofen i.I. (1328/4811, 463 m)	SAMHABER J.
10.4.2006	120 Ex. auf Mistelbäumen	Linz, Bauernberg, Roseggerstrasse/Botan. Garten (1426/4817, 318 m)	RUBENSER H.

2. Aprildekade (11 Meldungen)

Trupfgrößen meist <100 Ex., eine Ausnahme bilden 180 Vögel am 12.4. in Linz/Dornach. Nach wie vor kaum Beobachtungen (ev. nordwärts ziehender Vögel) in den nördlichen Landesteilen; am 17.4. endet die durchgehende Beobachtungsreihe dieses Winters.

11.4.2006	ca.60 Ex., auf Esche ca.100 m von den Pappeln entfernt, intensive Rufe über längere Zeit, fliegen dann zum Fressen; 16.30 ^h	St.Ulrich, Wildgraben (1424/4800, 320 m)	BLUMENSCHNEIDER J.
12.4.2006	180 Ex. auf Mistelbäumen	Linz, Dornach, Uni-Park (1423/4820, 257 m)	RUBENSER H.
12.4.2006	80 Ex. auf Mistelbäumen im Auwald	Schweigau (1423/4815, 245 m)	RUBENSER H.
13.4.2006	60 Ex. auf Mistelbäumen	Linz, Urfahr, Markt (1417/4815, 259 m)	RUBENSER H.
14.4.2006	2 Ex., Misteln als Nahrungsquelle	Naarn, Tabor (1437/4811, 236 m)	LECHNER T.
14.4.2006	80 Ex. fliegen nach Westen	Kleiner Weikerlsee (1421/4815, 245 m)	PILZ E.
15.4.2006	>30 Ex., Misteln als Nahrungsquelle	Naarn, In der Au (1436/4812, 238 m)	LECHNER T.
15.4.2006	3 Ex., rasten	Freistadt (1430/4830, 560 m)	KRIEGER H.
17.4.2006	30 Ex. überfliegend	Ofenwasser (1408/4817, 260 m)	PILZ E.
17.4.2006	8 Ex.	Stau Oberberg, KW bis Leitdammspitze (1317/4818, 330 m)	NÖBAUER H. & Ch.
18.4.2006	Rupfung (Habicht?)	Aitzerbach/Pettenbach (1402/4758, 500 m)	STEINER H.

2. Maidekade (2 Meldungen)

Nur eine Meldung verspäteter Heimzügler; eine wenige Wochen alte Rupfung ist nicht der zweiten Maidekade zuzuordnen.

12.5.2006	mind. 20 Ex. auf Pappeln; 7.15 ^h	St.Ulrich, Wildgraben (1424/4800, 320 m)	BLUMENSCHNEIDER J.
13.5.2006	Rupfung (relativ frisch, wenige Wochen alt) an Sperber-Brutplatz	Adlwang (1413/4759, 460 m)	STEINER H.

Todesursachen

Im Winter 2005/2006 wurden folgende Todesursachen gemeldet: Scheibenanflug (1 Ex. am 13.2.2006, Hohenzell/Reischau), Prädation durch Sperber *Accipiter nisus* (Rupfungsfund am 13.5.2006 an einem Brutplatz bei Adlwang) und wahrscheinlich durch Habicht *Accipiter gentilis* (Rupfungsfund am 18.4.2006 bei Pettenbach).

Nahrung

Im Winter 2005/2006 wurden in Oberösterreich folgende Nahrungsquellen von überwinternden Seidenschwänzen genutzt:

	Anzahl der Feststellungen	in Prozent	Beobachtungsdatum
Apfel <i>Malus domestica</i> – Früchte	4	7	20.1-27.1
Mistel <i>Viscum</i> sp. – Früchte	35	64,8	10.12-15.4.
unbestimmte Beeren	2	4	9.1-10.1.
Gem. Schneeball <i>Viburnum opulus</i> – Früchte	6	11,1	15.11-18.2.
Liguster <i>Ligustrum vulgare</i> – Früchte	2	4	1.2-5.2.
Wacholder <i>Juniperus</i> sp. – Früchte	1	2	6.3.
Weißdorn <i>Crataegus</i> sp. – Früchte	1	2	26.1
Schlehe <i>Prunus spinosa</i> – Früchte	1	2	26.12.
Birne <i>Pyrus communis</i> – Früchte	1	2	22.1.
Insekten <i>Insecta</i>	1	2	27.3

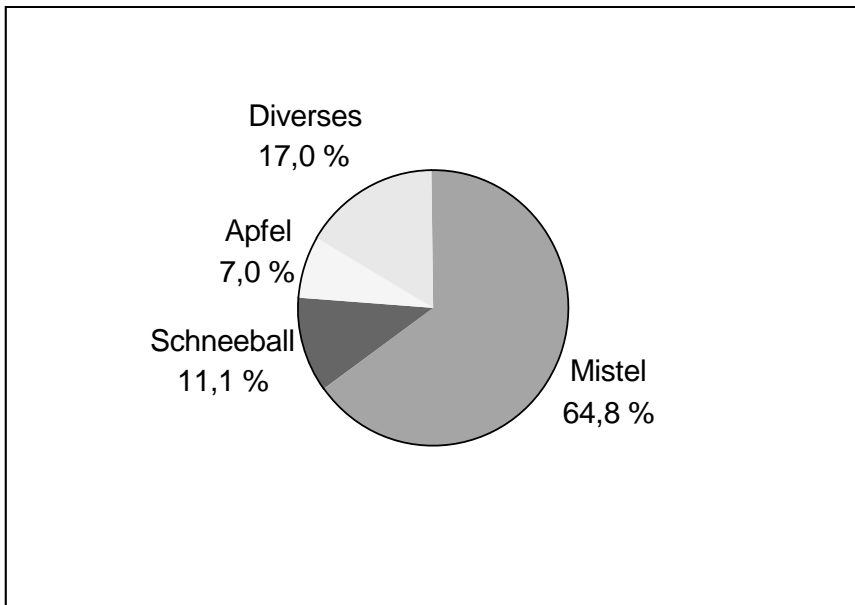


Abb.2: Von Seidenschwänzen (*Bombycilla garrulus*) im Winter 2005/2006 genutzte Nahrungsquellen.

Fig.2: Food resources of Waxwings (*Bombycilla garrulus*) during the winter 2005/2006.

Truppgrößen

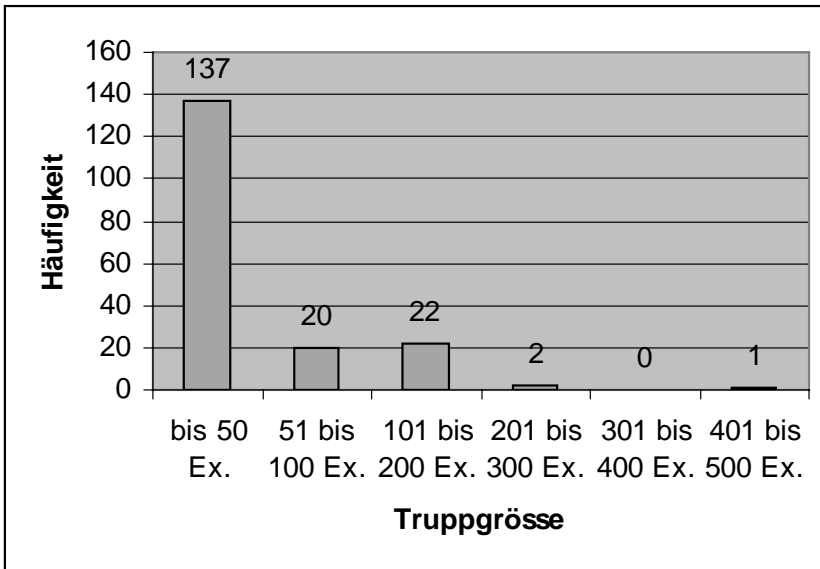


Abb.3: Truppgrößen von Seidenschwänzen (*Bombycilla garrulus*) im Winter 2005/2006.

Fig.3: Flock sizes of Waxwings (*Bombycilla garrulus*) during winter 2005/2006.

Nachtrag

Nachweise mit ungenauer Datumsangabe

I.2006	nur vereinzelt	Sandl (1438/4833, 920 m)	LEGO E.
11.1.-31.1.2006	anwesend	Kappern/Marchtrenk (1407/4811, 300 m)	KOHLMANN K.
II.2006	100 Ex.	Ettenau, km 28,2 (1246/4804, 370 m)	HÖFELMAIER H.
II.2006	50 Ex.	Schmiding, Zoo (1357/4811, 311 m)	GRATZER S.

Literatur

- BRADER M. (2001): Die Invasion des Seidenschwanzes (*Bombycilla garrulus*) in Oberösterreich im Winter 2000/2001. — Vogelkdl. Nachr. OÖ. – Naturschutz aktuell **9** (2): 1-37.
- BRADER M. (2005): Die Invasion des Seidenschwanzes (*Bombycilla garrulus*) in Oberösterreich im Winter 2004/2005. — Vogelkdl. Nachr. OÖ. – Naturschutz aktuell **13** (2): 193-220.
- GLUTZ VON BLOTZHEIM U. (1985): Handbuch der Vögel Mitteleuropas. Band **10**. — Wiesbaden: 1-1184.
- JAECKEL A.J. (1891): Die Vögel Bayerns. — Originalgetreuer Nachdruck der Ausgabe von 1891, erschienen im Kommissionsverlag von R. Oldenbourg, München & Leipzig: 1-392.

MAYER G. (1990): Das Auftreten des Seidenschwanzes in den Wintern 1972/73 bis 1988/89 in Oberösterreich. — Jb. OÖ. Mus. Ver. **135**: 305-333.

SNOW B. & D. SNOW (1988): Birds and berries. — Calton, 1-268.

Anschrift des Verfassers

Martin BRADER
St.Berthold Allee 2
A-4451 Garsten/AUSTRIA
E-Mail: martin.brader@utanet.at

ZOBODAT - www.zobodat.at

Zoologisch-Botanische Datenbank/Zoological-Botanical Database

Digitale Literatur/Digital Literature

Zeitschrift/Journal: [Vogelkundliche Nachrichten aus Oberösterreich, Naturschutz aktuell](#)

Jahr/Year: 2007

Band/Volume: [015a](#)

Autor(en)/Author(s): Brader Martin

Artikel/Article: [DIE INVASION DES SEIDENSCHWANZES \(*Bombycilla garrulus*\) IN OBERÖSTERREICH IM WINTER 2005/2006 17-32](#)