

Disquisitiones orthopterologicae.

Dissertatio II.

Nonnulla orthoptera europaea nova vel minus cognita

descripsit et depexit

Carolus Brunner Dr. phil.

Mit neun Tafeln. (Tab. 8—16.)

Vorgetragen in der Sitzung vom 5. Juni 1861.

Paucae tantum entomologiae disciplinae tam perfectâ elaboratione gaudentur quam orthoptera europaea in opere merito Leopoldi Henrici Fischer *). Alterum opus eodem anno a viro doct. F. Fieber publicatum **), diagnosis brevissimis quidem nonnullas species dubias demittit, paucas autem a Fischer omissas enumerat, qua de causa haec opera, quorum utrumque in lucem prodiit sine alterius cognitione, scientiam hujus insectorum familiae tempore publicationis plene praebent.

Nova additamenta ad orthopterologiam europaeam ex eo tempore adsunt:

Yersin. Sur quelques orthoptères nouveaux ou peu connus du midi de la France, in Bulletin de la soc. Vaudoise des sc. nat. 1854.

Id. Lettre adressée à M. Brisout de Barneville sur les orthoptères de Hyères. Ann. de la soc. entom. de France. Troisième série. IV. 1856.

Id. Note sur un orthopt. nouveau. loco cit. VI. 1858. p. 111.

Id. Note sur quelques orthopt. nouveaux ou peu connus d'Europe. loc. cit. VIII. 1860. p. 509, tab. X.

Zeller. Bemerk. zu Fischer's Orthoptera in Stettiner entom. Zeitschr. 1856. p. 18—27.

*) Orthoptera europaea auct. L. H. Fischer. Lipsiae MDCCCLIII.

**) Synopsis der europ. Orthoptera von Dr. Franz Xav. Fieber in „Lotos“, Zeitschrift für Naturw. Prag. III. 1853 et IV. 1854.

Costa. Alcune notizie sull' entom. dell' Isola d' Ischia. 1856. (*Mogoplistes* sp. n.)

Türk. Ueber die in Oesterreich unter der Enns bis jetzt aufgefundenen Orthoptern in Lederer und Miller, Wiener entom. Monatschrift. Jahrg. 1858. p. 361.

Id. Mehrere für Niederösterreichs Fauna neue Orthopteren. loco cit. IV. 1860. p. 84.

Stein. Berliner entomolog. Zeitschr. IV. 1860. p. 257. tab. V.

Sequentes litterae tractant de nonnullis novis et quibusdam ab aliis scrutatoribus descriptis, hucusque dubiis speciebus, quarum disquisitio mihi licuit.

Blattina.

Blatta albicincta mihi.

Vicina Bl. lividae Fab. in sectione *B. a.* apud Fischer. — *Atra. Pronoto circumcirca anguste albo-marginato; elytris lanceolatis griseis, venulis pallidis, interstitiis nigris, areâ mediastinâ pallidâ, venâ scapulari basi, venâ anali totâ et limbo marginali nigris; alis infumatis elytrorum longitudine. Pedibus nigris. Mas.*

longitudo	maris
corporis	7mm.
pronoti	2 "
pron. axis transv.	3 "
elytrorum	6 "

Bl. albicincta Br. in „v. Frauenfeld, Dritter Beitrag zur Fauna Dalm.“ Verh. d. zool.-bot. Ges. in Wien. XI. 1861. p. 98.

Maribus *Bl. punctatae* Chp. colore elytrorum vicina, sed configuratione venarum elytrorum et alis valde distincta.

Mas. Caput atrum nitidissimum, planiusculum. Antennae nigrae, pilosae, corpore longiores. Pronotum semicirculare, disco nigro, margine ubique anguste albo. Elytra lanceolata, abdominis longitudine, grisea, venulis pallidis, interstitiis nigris, limbo tenuissimo nigro, areâ scapulari pallidâ. Vena scapularis basi nigra, ramos 12 in marginem exteriorem, 10 indistinctos in marginem suturalem demittens. Vena analis nigra in triente primo marginis suturalis excurrens. Area analis cordiformis, venulis axillaribus 5 albis. Alae elytrorum longitudine, infumatae, in modum *Bl. lapponicae* constructae. Pedes nigri, spinis tibiaram rufis. Abdomen atrum, nitidum, lanceolatum.

Lamina supraanalis transversa minima, subgenitalis trigona. Cerci anales lanceolati, nigri 8-articulati. Femina mihi ignota.

Habitat in Istriâ et Dalmatiâ sub lapidis et in caulis mens. Majo ad Jul., Fiume (Mus. i. r. Vind.), Zara, Macarsca (coll. mea), in Etruriâ (Mus. i. r. Vind.).

Locustina.

Rhaphidophora cavicola Kollar. Tab. 8. Fig. 4. A, B, C, D.

Rd. Türk (in Wiener entom. Monatschrift. 1858 p. 368) diagnosis Fischeri (Orth. europ. p. 201) in nonnullis perperam rectificavit. Mihi restat longitudinem et iconem addere.

longitudo	maris	feminae
<i>corporis</i>	12—15mm.	14—16mm.
<i>pronoti</i>	4 "	4—5 "
<i>femorum post</i>	15—17 "	16—18 "
<i>tibiarum post</i>	17—21 "	18—20 "
<i>ovipositoris</i>		11—11 "

Habitat in cavernis Austriae et Carniolae. Specimen unicum v. d. Krüper e caverna montis Parnassi ubi unâ cum *Rh. palpatâ* Sulz. reperit, mihi transmisit. E cavernis insulae Lesinae in Dalmatiâ haec duae species ab scrutatore diligentissimo d. Erber mihi allatae sunt.

Xiphidium hastatum Chp.

Elytris squamaeformibus, alis nullis, ovipositore longissimo. (Mas mihi ignotus.)

longitudo	feminae
<i>corporis</i>	17mm.
<i>pronoti</i>	4 "
<i>elytrorum</i>	2 "
<i>femorum post.</i>	13 "
<i>ovipositoris</i>	28 "

Loc. hastata Chp. horae ent. p. 113.

Burmeister (Handb. der Entom. II. 1859. p. 708) hanc speciem pro larvâ *Xiph. concoloris* habuit.

Xiphidium hastatum Fieber. Synopsis in Lotos III. 1853. p. 170. IV. 1854. p. 223.

Species distincta, staturâ *Xiph. fusci* Serv. Viridis, strigâ fuscâ a vertice rotundato ad abdominis extremitatem ductâ. Antennae longissimae,
Bd. XI. Abhandl.

ter corpus superantes. Feminae elytra squamaeformia rotundata, se tangentia. Ovipositor tenuis longissimus, rectissimus. Lamina subgenitalis orbicularis.

Charpentier hanc speciem e Hungaria allatam dicit. V. d. Pančić specimen unum femineum ex aquis Brdjane in Serbiâ benevole mihi communicavit.

Thyreonotus corsicus Serv. Tab. 8, Fig. 2. A, B,
C, D, E.

Flavo-griseus. Pronoto flavo, postice producto, margine postico et laterali tenuissime limbato (incrassato). Elytris maris incumbentibus, latere prominentibus, castaneis; feminae non perspicuis. Femoribus tibiisque anticis et mediis interne castaneis, externe griseo-marmoratis. Femoribus posticis vittâ externâ castaneâ; tibiis anticis spinis brevibus. Cercis maris dilatatis, apice bilobatis, lobo externo subulato, longiore, interno latiore triangulari. Ovipositore recto.

	longitudo	maris	feminae
<i>corporis</i>		23mm.	24mm.
<i>pronoti</i>	13	„	12 „
<i>femorum post.</i>	30	„	30 „
<i>ovipositoris</i>			17 „

Th. corsicus Serv. Orthoptères. 1839. p. 497.

Id. Fischer, Orth. europ. p. 256.

Id. Fieber, Ergänzungsblätter zur Synopse d. eur. Orth. in „Lotos“, IV. 1854. p. 220.

Haec species ad genus pertinet, in Africâ incolam. Speciem unicam europaeam rarissimam Rambur in insulâ Corsicâ legit (auct. Servillei), Museum i. r. Viennense eam e Gibraltar tenet.

In collectione meâ tres species hujus generis e promontorio Bonae Spei et Port Natal provenientes possideo, quarum duae spinis longis tibiârum anticarum et ovipositore incurvo excellunt, tertia (*Th. semiaeneus* Serv.) pronoto valde producto, elytra tota obtegente, cercis dilatatis, non bilobis differt.

Gampsocleis spectabilis Stein. Tab. 9. Fig. 3, A,
B, C, D.

d. Stein in „Berliner entom. Zeitschr.“ IV. 1860. p. 257. tab. V. hanc speciem novam ex Acarnania Graeciae a v. d. Krüper allatam descripsit et depexit, eamque novo generi „*Drymadurae*“ subposuit, quod vicinum esse *Pterolepidi* Ramburi auctor indicavit.

Haec mira species potius ad genus *Gampsocleis* Fieberi (Synopsis in

Lotos III. p. 147) a Fischer (Orth. eur. p. 254) exactissime descriptum *) tribuenda esse mihi videtur.

Elytra et alae perfecte explicatae, prosternum longispinosum et ovipositor rectus speciei novae certe multo differunt a speciebus generis *Pterolepidis* Ramb. (non Servillei, non Fieberi), cum diagnosi autem generis *Gampsocleidis* congruunt. Etiam species unica adhuc cognita, *Gamps. glabra* Herbst, dispositione venarum et toto habitu tam vicina est *G. spectabili* Stein, ut illam tamquam minutam effigiem hujus habeas.

d. Lederer *G. spectabilem* (larvas) e Beirut collegit. — *Ephippigera dorsalis* Brullé in Exped. scientif. de Morée. Zool. 1832. p. 90. tab. XXIX. f. 8, forsā lava hujus speciei.

Speciem tertiam permagnam, elytris abbreviatis sed nequaquam squamaeformibus, physici i. r. „Fregattae Novara“ e Schanghai attulerunt. Secundum equit. de Frauenfeld haec animalcula propter stridorem amoenum ab incolis in aviariis coluntur et a scriptoribus pristinis pro cicadis habebantur. Propediem hanc speciem sub nomine „*Gamps. gratiosa*“ describam.

***Platycleis affinis* Fieber.**

Straminea; genis, pronoto, femorum facie exteriori griseis; elytris abdomine longioribus griseis, campo costali pallido, discoidali griseo venulis transversis albo-indutis; alis pellucidis, basi coerulecentibus; abdominis segmento septimo ventrali medio tuberculato; ovipositore subrecto corporis dimidiam partem aequanti, castaneo, quarta parte basali pallido. (Mas ignotus.)

longitudo	feminae
corporis	27mm.
pronoti	6 „
elytrorum	26 „
femorum post.	23 „
ovipositoris	12 „

Platycleis affinis Burm. Fieber, Synopsis in Lotos, III. 1853. p. 150.

Platyclei griseae Fab. vicina. Colore stramineo (in *Pl. grisea* griseo-rufescente), elytris angustioribus, alis leviter coeruleatis, ovipositore subrecto et abdominis segmento septimo ventrali tuberculato differt.

Ex agro Atheniensi cum speciminibus *Pl. griseae* a v. d. de Heldreich mihi transmissa.

***Platycleis decorata* Fieb. Tab. 10. Fig. 4. A, B, C, D, E, F.**

Straminea. Occipite vittis duabus testaceis; vittâ testaceâ pone oculos; pronoti lobis deflexis testaceis, circumcirca flavo-marginatis, elytris abbreviatis;

*) Fischer in dispositione generum p. 198 perperam tibias anticas antice „spinis duabus“ indicat, in descriptione autem generis p. 254 spinas tres corrigit.

maris lamina supraanali hirsuta, fissâ, lobis acuminatis; cercis apice interne brevi-dentatis; lamina subgenitali fissâ, feminae lamina subgenitali profunde emarginatâ; ovipositore abdomen subaequanti.

longitudo	maris et feminae
<i>corporis</i>	20mm.
<i>pronoti</i>	6 "
<i>elytrorum</i>	3 "
<i>femorum post.</i>	19 "
<i>ovipositoris</i>	9 "

Platycleis decoratus Kollar. Fieber, Synopsis. Lotos, III. p. 151.

Decticus vittatus Charp. Fischer, Orth. europ. p. 276 (non Charp.).

Decticum vittatum Charp. pro varietate elytris abbreviatis *Platycleis tessellati* Charp. habeo. Sub nomine *Dectici vittati* Charp. Fischer autem locustinum descripsit, quod ovipositore elongato, magnitudine corporis et colore potius ad *Plat. decoratam* pertinet.

Specimen Fischeri ex agro Tergestino provenit. Specimina musei i. r. Viennensis e Gibraltar allata sunt.

***Platycleis brachyptera* L.**

var. elytris allisque perfecte explicatis.

P. montanae Kollar vicina; ab eâ differt elytris et alis infumatis, elytris latioribus (in medio 5 millim. latis, *montanae* 2,5—3 millim.), ovipositoris colore fuscioris, femoribus posticis supra fuscis (in *montana* viridibus).

Feminam hujus varietatis Fischer (l. c. p. 278) descripsit. Mas elytris testaceis vix translucens, apicem versus castaneis, venis fuscis; tympano elytri dextri maximo; pellucidissimo; alis areâ anticâ infumatâ.

Hujus varietatis speciminâ maris et feminae e collibus pagum „Kaltenutgeben“ circumjacentibus mihi allata sunt.

***Psorodonotus* mihi.**

(*Ψωροδότης* — scaber, *ῥωτος* — dorsum.)

Subgenus *Dectici*. *Pronoto scabro, elytris squamaeformibus, alis nullis. Prosterno subspinoso.*

Hoc subgenus in novâ specie atque in *Pterolepidi alpina* Yersin institutum ab *Dectico* sensu stricto characteribus indicatis differt. Vir doc. Yersin*) speciem ab eo descriptam dubitanter generi *Pterolepidi* affert, quocum tantummodo spinis brevissimis prosterni congruit, omnibus aliis characteribus autem, praecipue pronoti structurâ, pedibus crassis, brevibus et plantulis liberis tarsorum brevissimis, ab eô differt.

*) Ann. soc. ent. de France, 3. série. T. VI. p. 117.

Pt. Pancici mihi. Tab. 10. Fig. 5. A, B.

Pronoto scabro; postice valde producto, medio carinato, in mare sellaeformi, in femina plano; carinis lateralibus subdistinctis; tibiis anticis antice quatuor spinosis; tarsorum posticorum plantulâ liberâ, dimidium articulum primum vix aequanti.

longitudo	maris	feminae
<i>corporis</i>	35mm.	38 mm.
<i>pronoti</i>	11 "	12,5 "
<i>elytrorum</i>	4 "	0 "
<i>femorum post.</i>	19 "	21 "
<i>ovipositoris</i>		26 "

? *Pterolepis venosa* Fisch. d. W. in Nouv. mém. de la soc. imp. des nat. de Moscou. VIII. 1846. p. 212. T. XX. F. 3, 4.

? *Pterolepis Fieberi* Frydwaldsky (?) Fieber, synopsis, Lotos III. p. 154.

Rufo-testaceus, caput et pronotum lutescentia (in vivo virida?).[¶] Frons pallida, vertex latissimus. Antennae basi pallidae, apicem versus fuscae, dimidium corpus aequantes. Pronotum antice contractum, truncatum, postice valde productum, carinâ mediâ in totâ longitudine expressâ, carinis lateralibus indicatis; in mare medio sellaeforme, depressum, in fem. planum. Lobi laterales deflexi concolores, verticales, alti, angulis duobus distinctis. Elytra maris incumbientia, venis tribus crassis. Elytra feminae lateralia vix conspicua. Pectoris structura eadem atque *Dectici verrucivori*. Pedes breves crassi, in modum *Pt. alpini* Yersin configurati. Femora laevia, maris intermedia externe nigro-punctata, postica nigro-pinnata, feminae concoloria. Costa externa femorum posticorum maris et feminae dilatata, flava. Tarsorum articuli subaequilongi. Plantulae liberae tarsorum posticorum ovatae, dimidium primum articulum vix aequantes. Abdomen crassum, maris supra planum, prismaticum, feminae medio carinatum, rufo-testaceum. Segmenta dorsalia angulo postico pallide-marginata, vittâ castaneâ appositâ. Segmenta ventralia flava. Maris lamina supraanalis subrecta, subgenitalis emarginata. Maris cerci longissimi, basi crassi, interne mucronati, inde teretes, apice rotundati. Ovipositor tenuis, abdomine longior, subincurvus, apice sensim acuminatus.

Habitat in alpihus Serbiae, unde v. d. Pančić benevole specimina mihi transmisit.

Thamnotrizon Fischer.

V. d. Fischer (Orth. europ. p. 261) genus *Thamnotrizon* a *Pterolepidi* Ramb. et Serv. distinxit, et in illo omnes species prosterno mutico, in hoc autem species prosterno bispinoso comprehensit. V. d. Fieber in genere

Pterolepidi omnes species prosterno mutico descripsit et species prosterno bispinoso in genere „*Rhacocleis*“ collegit. Ob hanc confusionem nomen antiquatum „*Pterolepis*“ totaliter rejiciendum et generi „*Thamnotrizon*“ species pronoto mutico, generi „*Rhacocleis*“ autem species pronoto bispinoso afferendas esse censeo.

Novam dispositionem generis „*Thamnotrizon*“ in litteris sequentibus edo.

Dispositio synoptica specierum generis „*Thamnotrizon*.“

- A. Elytra maris a pronoto maximâ parte oblecta, pars promines tertiam pronoti longitudinem non attingens; feminae a pronoto tota oblecta.
- a. ovipositor curvatus.
- α . corpus viride 1. *Th. Chabrieri* Chp.
- β . corpus fuscum.
- † species minores.
- * pedes antici structurâ consuetâ 2. *Th. fallax* Fisch.
- ** pedes antici consueto fortiores 3. *Th. pustulipes* Fisch. d.W.
- †† species major 4. *Th. femoratus* Fieb.
- b. ovipositor rectus.
- α . frons unicolor, pallida 5. *Th. littoralis* Fieb.
- β . frons punctata.
- † ovipositor longissimus 6. *Th. signatus* mihi.
- †† ovipositor brevis, latus 7. *Th. punctifrons* Burm.
- B. Elytrorum maris pars prominens pronotum aequans vel superans, feminae elytra conspicua.
- a. ovipositor rectus vel subincurvus.
- α . maris cerci anales in basi internâ dentati.
- † vertex latus, pronotum supra planum.
- * pronoti lobi deflexi margine posteriore flavo, ovipositor rectissimus 8. *Th. transsilvanicus* Fisch.
- ** pronoti lobi deflexi margine posteriore flavo, ovipositor subincurvus 9. *Th. apterus* Fab.
- *** pronoti lobi deflexi margine posteriore et inferiore flavo, ovipositor rectissimus 10. *Th. similis* mihi.
- †† vertex angustus, pronotum supra convexum 11. *Th. difformis* mihi.
- β . maris cerci anales teretes, basi internâ non dentati.
- † ovipositor rectissimus, femora postica strigata 12. *Th. striolatus* Fieb.
- †† ovipositor subincurvus, femora postica unicoloria 13. *Th. gracilis* mihi.
- b. ovipositor falcatus.
- α . pronoti lobi deflexi fuscii, margine inferiore et posteriore flavo 14. *Th. austriacus* Türk.
- β . pronoti lobi deflexi fuscii, non marginati 15. *Th. cinereus* Zett.

A. Elytra maris a pronoto maximâ parte obtecta, pars prominens tertiam pronoti longitudinem non attingens; feminae a pronoto tota obtecta.

a. *Ovipositor curvatus.*

1. **Th. Chabrieri** Chp. Tab. 10. Fig. 6. A, B, C, D.

Pronoto postice perproducto. Corpore viridi vel flavo-virescente; vittâ nigrâ pone oculos oriente in pronoti lobos deflexos continuatâ; elytris, femorum posticorum vittâ externâ pectinatâ, genubus, abdominis segmento ultimo dorsali et marginibus lateralibus segmenti ultimi ventralis nigris; abdomine subts aurantiaco.

	longitudo	maris	feminae
		26mm.	20—30mm.
		11 "	10—15 "
<i>elytrorum partis productae</i>	1 "		0 "
<i>femorum post.</i>	23 "		24—25 "
<i>ovipositoris</i>			18—20 "

Synonymiam et descriptionem v. in Fischer orth. eur. p. 263. Colore insigni ab omnibus speciebus hujus generis distinctus.

Habitat in Galloprovinciâ, Italiâ, circa Tergestum, Hungariâ, in Dalmatiâ et Graeciâ (hic rarior).

2. **Th. fallax** Fisch. Tab. 11. Fig. 7. A, B, C.

Pronoto postice parum producto, lorum deflexorum margine inferiore et posteriore flavo; femoribus posticis basi pectinatim strigatis.

	longitudo	maris	feminae
		20mm.	23mm.
		9 "	10 "
<i>elytrorum partis prod.</i>	2 "		0 "
<i>femorum post.</i>	23 "		25 "
<i>ovipositoris</i>			16 "

Locusta Chabrieri Herr.-Schäff. in Panzer Fauna ins. Germ. cent. fasc. 175. tb. 15.

Thamn. fallax Fischer, Orth. europ. p. 265. t. XIII. f. 15.

Id. Yersin. Note sur quelques orthopt. d'Europ. in Ann. de la soc. entom. de France. III. Série, T. VIII. 1860. p. 526. Tab. 10. Fig. 24—25.

Griseo-fuscus. Facies pallida. Vertex bipunctatus. Pronotum fuscum, lobis deflexis margine infero et postico late flavo. Elytra maris incumbentia, latere infuscata, feminae a pronoto oblecta, eodem modo colorata. Pedes fusco-conspersi. Femora postica basi strigis nigris pectinatis quatuor ad sex. Abdomen unicolor fuscum. Lamina subgenitalis maris flava. Cerci basi internâ obtuse dentati. Ovipositor latus incurvus.

Habitat in Helvetiâ occidentali, Galliâ meridionali, Hungariâ.

3. *Th. pustulipes* Motschulsky.

Pronoti lobis deflexis flavis, vittâ nigrâ obliquâ, annulo cervicali nigro, pedibus anterioribus consueto fortioribus; femoribus posticis virescentibus, tibiis facie exteriori punctatis.

longitudo	feminae
corporis	18mm.
ovipositoris	20 „

Pterolepis pustulipes Motsch., Fischer de W. Orth. ross. p. 360. pl. XXXIII. F. 3.

Thamn. pustulipes Motsch., Fischer orth. europ. p. 267.

Pterolepis pustulipes Motsch., Fieber Lotos IV. p. 222.

Hanc speciem nonnisi ex descriptione Fischeri cognosco. Pronoti colore, pedibus anterioribus fortioribus, femoribus posticis virescentibus, genibus et punctis nigris tiliarum posticarum ab aliis speciebus distincta. Ovipositore subincurvo, absentia elytrorum huic sectioni afferenda est.

Habitat in Tauriâ.

4. *Th. femoratus* Fieber.

Pterolepis femoratus Fieber. Synopsis, Lotos, III. 1853. p. 153.

Mihi ignotus. Femina sordide flava. Frons nigro-maculata. Pronotum breve, postice subrotundum, lobis deflexis nigris, margine inferiore latepallido. Elytra brevissima, fusca, margine nigra. Femora postica vallidissima, externe strigis transversalibus in vittam confluentibus. Lamina supraanalis obtusa. Lamina subgenitalis brevis rotundata, biloba. Ovipositor incurvus, apice fuscus.

longitudo	feminae
corporis	32mm.
ovipositoris	22 „

Haec descriptio satis congruit cum illâ *Th. fallacis* Fisch. Praecipue magnitudine differt. An eadem species? —

Secundum Fieber circa Tergestum.

- b. *Ovipositor rectus.*5. *Th. littoralis* Fieber, Tab. 11. Fig. 8. A, B, C, D.

Pronoti postice truncati lobis deflexis margine postico et inferiore latius flavo.

longitudo	feminae
<i>corporis</i>	27—30mm.
<i>pronoti</i>	10—11 „
<i>femorum post.</i>	22—30 „
<i>ovipositoris</i>	25 „

Pterolepis littoralis Fieber. Synopsis in Lotos, III. 1853. p. 153.

Totus griseo-testaceus; subtus pallidus. Vertex vittis nigris duabus, saepe confluentibus. Vittâ nigra in foveolâ circa antennarum insertionem oriens, pone oculos continuata, in pronoti lobos deflexos se extendit, saepe in medio lobo deflexo maculâ pallidâ circulari magnâ interrupta. Pronotum postice truncatum. Elytra feminae vix conspicua lateralia, maris duas tertias partes pronoti aequantia (sec. Fieber). Femora postica et ovipositor unicolores.

Habitas in agro Tergestino, Dalmatiâ, Graeciâ raro.

6. *Th. signatus* mihi. Tab. 11. Fig. 9. A, B, C.

Pronoti postice producti lobis deflexis margine postico et infero flavo. Fronte et clypeo punctis nigris.

longitudo	feminae (mas mihi ignotus)
<i>corporis</i>	35mm.
<i>pronoti</i>	13 „
<i>femorum post.</i>	33 „
<i>ovipositoris</i>	34 „

Testaceus, frons et abdominis pars ventralis pallidae. Vittâ nigra in summa fronte inter antennarum insertionem maculam cordiformem delineans, circa oculos extensa, in pronoti lobos deflexos producta et marginem flavum sequens. Puncta quatuor in fronte et quinque in clypeo. Pronotum postice productum. Ovipositor rectissimus. Lamina subgenitalis feminae permagna, profunde incisa.

In museo i. r. Viennensi e Tauria.

? *Th. caucasicus* Fisch. d. W.

Fischer d. W. Mémoires de la soc. des. nat. de Moscou, VIII. 1846. p. 215. T. XXVII. F. 3.

Species nequaquam distincte descripta. Mas fortasse ad aliam speciem pertinet quam femina. Haec cum *Th. signato* congruit characteribus sequentibus: ovipositore rectissimo, absentia elytrorum, pronoti limbo flavo, frontis punctis fuscis in seriam transversam dispositis. — E Caucasó.

7. *Th. punctifrons* Burm.

Decticus punctifrons Burmeister, Handb. d. Ent. II. 1839. p. 712.

Pterolepis Ehrenbergii Fieber. Synopsis in Lotos. III. 1853. p. 154.

Mihi ignotus. Descriptio sequens secundum Burmeister et Fieber. Testaceus, supra obscurus. Vertex macula cordata. Frons nonnullis punctis nigris. Pronotum utrinque pone sinum vittam fuscam. Lamina supraanalis maris (?) lobis acutis approximatis. Cerci longi, medio breviter mucronati, apicem versus tenuiores. Lamina subgenitalis feminae oblonga, pentagona, profunde incisa, lobis lanceolatis. Ovipositor ensiformis, latus, rectus, apice obtusus.

longitudo	feminae
corporis	32mm.
ovipositoris	15 „ (sec. Burm.), 21mm. (Fieb.)

Haec species vicina praecedenti praecipue ovipositoris structuram et magnitudine ab ea differt.

Secundum Burmeister e Syria, sec. Fieber etiam ex Aegypto.

Specimen femineum a v. d. Krüper a monte Parnasso mihi allatum hic locandum esse mihi videtur. Descriptio sequitur:

Testaceus. Frons marmorata, maculis duabus fuscis in clypeo. Vertex punctis duobus nigris. Pronotum unicolor postice obtusum, loborum deflexorum margine postico et infero flavo, prope sinum vittam nigram appositam. Elytra vix perspicua. Pedes corpori concolores. Femora postica basi crassi medio valde attenuata, longissima, facie exteriori strigis parallelis nigris confluentibus vittam longitudinalem simulantibus, facie interna et interna pallide flavam. Lamina subgenitalis feminae magna, medio emarginata, sulcata. Ovipositor fusco-rufescens longus, latus, complanatus, apice attenuatus.

longitudo	feminae
corporis	25mm.
pronoti	10 „
fermorum post.	32 „
ovipositoris	28 „

B. Elytrorum maris pars prominens pronotum aequans vel superans, feminae elytra conspicua.

a. Ovipositor rectus vel subincurvus.

α. Maris cerci subulati, in basi internâ dentati.

8. ***Th. transilvanicus*** Fisch. Tab. 12. Fig. 10. A, B, C, D, E.

Rufo-testaceus. Pronoti antice angustati, postice truncati lobis deflexis tantummodo margine postico flavo-limbato. Fronte pallidâ, duobus punctis nigris medianis, interdum et duobus in vertice.

longitudo	maris	feminae
<i>corporis</i>	25mm.	27mm.
<i>pronoti</i>	8 "	9 "
<i>elytrorum</i>	8 "	2 "
<i>femorum post.</i>	25 "	25 "
<i>ovipositoris</i>		20 "

Th. transylvanicus Fisch. Orth. europ. p. 264. T. XIII, F. 14.

Id. Fuss, Beitrag etc. in Verhandl. des siebenbürg. Vereins f. Naturw. zu Hermannstadt. 1853.

Descriptio in opere Fischeri ceterum valde exacta rectificanda est, cerci maris subulati apice introrsum curvati, basi internâ dentati.

Habitat prope Cibinium Transsylvaniae; varietatem pallidam ex Alpibus Serbiae v. d. Pančić benevole mihi transmisit.

9. ***Th. apterus*** Fab. Tab. 12. Fig. 11. A, B, C, D, E.

Fusco-ater. Pronoti antice angustati, postice truncati lobis deflexis tantummodo margine postico flavo-limbato. Fronte atrâ vel griseo-marmoratâ.

longitudo	maris	feminae
<i>corporis</i>	20—22mm.	18—25mm.
<i>pronoti</i>	8 "	8—9 "
<i>elytrorum</i>	8 "	2 "
<i>femorum post.</i>	23 "	22—23 "
<i>ovipositoris</i>		19—20 "

Locusta aptera Fab. Ent. syst. 1794. II. 45. Nr. 43, mas.

?*Pterolepis Ramburi* Serville. Orthopt. 1839. p. 493.

Pterolepis lugubris Fieber. Synopsis in Lotos, III. p. 168.

Thamn. apterus Fisch. Orthopt., eur. p. 262. t. XIII. f. 12 (non *Loc. aptera* Chp., *Dect. apterus* Burm., *Dect. apterus* de Borck, *Pterolepis aptera* Serv., *Pholidoptera aptera* Wesmaël, *Mycropteryx aptera* Stephens).

Confusionem in synonymia hujus species Fischer loc. cit. perfecte explicavit.

Habitat in Europâ meridionali ubique, etiam in Alpibus (in declivibus meridionalibus montis „Traunstein“ etc.).

10. *Th. similis* mihi. Tab. 13. Fig. 12. A, B, C, D, E.

Rufo-testaceus. Pronoti antice non angustati, postice truncati lobis deflexis margine postico, et infero flavo, fronte pallidâ, punctis tribus fuscis, duobus in vertice.

	longitudo	maris	feminae
<i>corporis</i>		23mm.	25mm.
<i>pronoti</i>	8	„	8 „
<i>elytrorum</i>	6	„	4 „
<i>femorum post.</i>	24	„	27 „
<i>ovipositoris</i>			23 „

Caput valde declive. Frons pallida, punctis tribus fuscis; vertex latus rufo-testaceus. Vitta castanea pone oculos oriens in pronoti lobos deflexos continuata. Pronotum supra rufo-testaceum, antice parum angustatum, loborum deflexorum margo posticus et inferus acute delineatus, citrinus. Venae elytrorum rufo-testaceorum maris alio modo distributae quam in *Th. transilvaniico* (v. iconem). Elytra feminae lateralia non tangentia, parum producta. Femora postica externe rufo-testacea, interne pallida. Abdomen supra elytris concolor, infra flavum. Cerci maris subulati, basi internâ dentati. Lamina supraanalis maris emarginata, subgenitalis parum emarginata, stylis brevibus. Ovipositor rectissimus, apice oblique truncatus.

d. Julius Lederer hanc speciem apud aquas Herculis prope Mchadnam reperit et benevole mecum communicavit.

11. *Th. difformis* mihi. Tab. 13. Fig. 13. A, B, C, D, E.

Griseus. Vertice angustissimo; Pronoto antice et postice truncato, medio carinato, transversim elevato, lobis deflexis postice flavo-marginatis, vittâ nigra appositâ, ceterum griseis. Mas ignotus.

	longitudo	feminae
<i>corporis</i>		20 mm.
<i>pronoti</i>	5	„
<i>elytrorum</i>	4,8	„
<i>femorum post.</i>	18	„
<i>ovipositoris</i>		11,5 „

Haec species configuratione pronoti valde distincta colore et staturâ *Th. cinereo* vicina.

Femina. Caput unicolor griseum. Occiput convexum. Vertex angustissimus. Oculi grisei. Antennae longae, concolores, articulo primo latissimo. Palpi apice flavi, puncto nigro. Pronotum antice et postice late-truncatum, postice submarginatum, carinâ mediâ longitudinali distinctâ, supra gibbosum in modum *Gomphoceri sibirici* L. Lobi deflexi concolores, margine postico latius flavo, acute delineato, vittâ nigrâ appositâ, margine infero pallidior, angulo laterali postico vix prominenti. Elytra flava, orbicularia, lateralia. Pectus latum. Pedes grisei. Femora media interne castanea, postica externe et interne concoloria. Tarsorum articuli fusco-marginati. Plantulae liberae tarsorum post. orbiculares, brevissimae. Abdomen griseum, latere subvittatum. Lamina subgenitalis trigonâ, medio incisa, lobis acuminatis. Ovipositor subrectus, tenuis, teretiusculus (latere non compressus).

Unicum specimen in spiritu conservatum e Carniola mihi allatum est.

β. Maris cerci anales teretes, basi internâ non dentati.

12. *Th. striolatus* Fieb. Tab. 13. Fig. 14. A, B, C, D, E.

Pronoti postice truncati lobis deflexis margine postico et infero late flavo, vertice angusto; femoribus posticis transversim nigro-striigatis.

longitudo	maris	feminae
corporis	18mm.	23 mm.
pronoti	6 "	6,5 "
elytrorum	3 "	2 "
femorum post.	22 "	23 "
ovipositoris		20 "

Pachytrachelus striolatus Fieber. Synopsis. Lotos. III. 1853. p. 169.

Th. appendiculatus Br., von Frauenfeld, Dritter Beitr. z. Fauna Dalm. in Verh. d. zool.-bot. Ges. zu Wien. XI. 1861. p. 100.

Hac publicatione jam emissâ, autopsiâ collectionis v. d. Fieber hanc speciem eandem atque citatam Fieberi esse intellegi.

Testaceus. Caput declive. Frons punctis pluribus sparsis fuscis. Palpi longissimi pallidi, articulorum basi nigrâ. Antennae basi nigrae, corporis longitudinem bis superantes, involutae. Occiput nigro-marmoratum, lineolâ mediâ acutâ flavâ. Pronotum antice non angustius, supra convexiusculum, sensim in lobos deflexos transeuns. Loborum deflexorum macula mediana fusca supra serratim delineata, margo inferior et posterior late pallidus. Elytra maris dimidia pronoti longitudinis, fusco-maculata, incumbentia; feminae paulo minora, orbicularia, se tangentia. Pedes pallidi, nigro-spinosi. Femora postica unicoloria, interne et externe strigis transversalibus parallelis nigris.

Genus nigro-maculata. Articuli tarsorum et plantulae liberae nigro-marginati. Abdomen vittis nigris lateralibus usque ad quartum segmentum extensis. Cerci maris pronoti longitudine tomentosi, teretes, apice clavati, basi non dentati. Ovipositor rectissimus apice oblique truncatus.

Prope Zengg, Croatiae, in frutetis ipse legi. Sec. Fieber circa Tergestum et in Italiâ.

13. *Th. gracilis* mihi. Tab. 14. Fig. 15. A, B, C, D, E.

Pronoti lobis deflexis margine postico tenuissime-, infero late-flavo. Vertice angusto. Femoribus posticis unicoloribus.

longitudo	maris	feminae
<i>corporis</i>	13mm.	15—18mm.
<i>pronoti</i>	4 „	5—6 „
<i>elytrorum</i>	3 „	1—2 „
<i>femorum post.</i>	17 „	18—19 „
<i>ovipositoris</i>		16—17 „

Th. striolato affinis; staturâ minori, pronoti lorum margine, femorum posticorum colore distinctus.

Castaneus. Caput parum declive. Frons, vertex et occiput griseo-marmorati. Palpi breves, unicolores. Antennae perlongae, corpore concolores. Pronotum maculis lateralibus fuscis, lorum deflexorum margo inferior late-, posticus tenuissime-flavus. Elytra maris indistincte nigro-punctata; feminae orbicularia se non tangentia, nigro-punctata. Pedes anteriores et medii griseo-marmorati, posteriores corpore concolores. Abdomen vittâ nigrâ laterali. Cerci maris tomentosi, teretes, apice clavati, facie inferiore nigri. Ovipositor subineurvus, apice sensim attenuatus.

Provenit in Hungariâ prope Pestinum, in Serbiâ prope Belgradum, in agro Tergestino, in Styriâ prope Steinbrück, in Carniolae »Steiner Alpen.«

b. *Ovipositor falcatus.*

14. *Th. austriacus* Türk. Tab. 14. Fig. 16. A, B, C, D, E.

Rufescens. Pronoti lobis deflexis margine posteriore et inferiore flavo, acute delineato. Cercis maris medio dentati.

longitudo	maris	feminae
<i>corporis</i>	14—16 mm.	16—20 mm.
<i>pronoti</i>	6—6,5 „	7—8 „
<i>elytrorum</i>	3—4 „	0,5 „
<i>femor. post.</i>	17—18 „	19 „
<i>ovipositoris</i>		13 „

Th. viennensis Brunner in litteris. Ex annis tribus hanc speciem sub nomine: „*Th. viennensi*“ in collectione meâ habeo et scrutatoribus communicavi. Amicus Türk maluit huic nomini „*austriacum*“ substituere. Secundum leges in scientiâ acceptas nomen primo publicatum accipiendum est.

Th. austriacus Rud. Türk. Mehrere für Niederösterr. neue Orth. in Wiener entom. Monatschrift. IV. 1860. p. 85.

Medium tenet inter *Th. similem* et *cinereum*. Ab illo differt staturâ minore, positione dentis cercorum et ovipositoris formâ; ab hoc coloré corporis, picturâ pronoti et cercorum dente mediano.

Frons castaneo-marmorata. Vertex latiusculus, bipunctatus. Pronotum testaceo-rufescens, antice vix angustatum, postice non emarginatum, subproductum, dorso convexum, carinâ mediâ postice conspicuâ. Pronoti lobi deflexi vittâ acute delineatâ castaneâ, margine posteriore et inferiore flavo. Elytra maris areâ costali infuscatâ, venis pallidis; feminae lateralia vix conspicua. Pedes testaceo-fusci. Femora postica fusco-marmorata, basi strigis duabus vel tribus transversalibus nigris, vittâ longitudinali parum distinctâ. Abdominis segmenta dorsalia griseo-rufescentia, segmenta ventralia flava. Lamina subgenitalis maris subemarginata, margine laterali nigrescente. Ovipositor griseo-marmoratus, falcatus, apice attenuatus.

Rud. Türk, scrutator diligens, avert hanc speciem in setis provenire, et hac habitatione a *Th. cinereo* differre, qui in frutetis ad silvarum margines obvenit. — Habitat in Hungariâ prope Budam, Serbiâ ad Belgradum, in collibus Viennensibus, in Carniolâ („Steiner Alpen“), prope Klagenfurt (Carinthiae), in Istriae Monte Majore.

15. *Th. cinereus* L. Tab. 14. Fig. 17. A, B, C, D, E.

Griseus. Pronoti lobis deflexis maculâ nigrâ, indistincte delineatâ, margine posteriore tenuissime pallide-limbato. Cercis maris basi internâ dentatis.

longitudo	maris	feminae
corporis	13—15mm.	15—18 mm.
pronoti	5 „	6 „
elytrorum	3—4 „	0,5 „
femor. post.	15—17 „	18 „
ovipositoris		9—10 „

Th. cinereus Zett., Fischer, orth. eur. p. 265.

Synonymiae in opere Fischeri exactissime scrutatae addendum est:

Pterolepis cinerea Fieber, synopsis in „Lotos“ III. p. 169.

Griseus. Frons griseo-marmorata vel pallida. Vertex angustus punctis duobus. Pronotum antice angustatum, postice obtusum emarginatum, dorso plano, carinâ mediâ postice conspicuâ. Lobi deflexi vittâ mediâ castaneâ versus marginem inferiorem sensim evanescenti, versus pronoti dorsum acute serratim delineatâ. Meso- et metanoti latera nigra. Area costalis et analis elytri sinistri maris maculâ nigrâ. Femora omnia basi nigra; postica vittâ externâ longitudinali nigrâ. Abdominis segmenta dorsalia grisea, ventralia flava. Cerci maris pilosi, basi internâ dentati. Lamina subgenitalis maris medio profunde emarginata, lata, flava, margine laterali nigro. Ovipositor griseus, margine inferiore nigro, valde incurvus.

In Europâ mediâ et boreali frequens in frutetis ad silvarum margines, mensibus Julio—Oct. Mihi non occurrit ad meridiem Labaci. In Istriâ et Italiâ ignotus; in Serbiae alpinis frequens.

Rhacocleis discrepans Fieb. Tab. 15. Fig. 18. A, B, C, D, E, F.

Cercis maris subulatis, basi internâ longispinosis. Pronoti postice producti lobis deflexis sinuatis.

longitudo	maris	feminae
<i>corporis</i>	15mm.	20 mm.
<i>pronoti</i>	6 "	6,5 "
<i>elytrorum</i>	2 "	0,5 "
<i>femorum post.</i>	19 "	22 "
<i>ovipositoris</i>		14 "

Rhacocleis discrepans Fieb. Syn. in Lotos, III. 1853. p. 148.

?*Pterolepis modesta* Fischer in Orth. europ. p. 259. tab. XIII. F. 22.

Descriptio et icones cercorum vitiosae.

Thamnotrizon pallidus Br. in von Frauenfeld, Beitrag zur Fauna Dalmatiens. Verh. d. zool.-botan. Gesellsch. in Wien. XI. 1861. p. 99.

Castaneus. Vitta pallida lata a vertice ad abdominis extremitatem continuata, interdum obsoleta (totum corpus pallidum). Caput declive, frons pallida, punctis duobus. Vertex pallidus, attenuatus. Genae et macula pone oculos pallidae. Pronoti postice valde producti lobis deflexi margine posteriore, et inferiore late pallide-marginati. Elytra maris incumbentia longitudine tertiae pronoti partis, pallida, feminae lateralia vix conspicua. Prosternum bispinosum. Femora pallida, pedum anteriorum vittis longitudinalibus nigris, mediorum punctis fuscis, posteriorum vittâ externâ parum distinctâ, margine inferiore spinulis minimis nigris. Spinulae tibiaram anteriorum nigrae. Carinae inferiores tibiaram posticarum apicem versus fusco-punctatae. Tarsorum articuli fusco-marginati. Plantulae liberae fuscae articulum primum superantes.

Abdomen latere castaneum. Maris lamina supraanalis profunde excisa, subgenitalis pallida, margine nigro. Cerci maris subulati pilosi, apice incurvi, acutissimi, basi internâ longe dentati. Ovipositor subrectus, apicem versus attenuatus.

Habitat in parte meridionali Europae orientalis in frutetis: Nabresinae in agro Tergestino, Polae in Istriâ, Ragusae et Cattaro Dalmatiae, in Italiâ (in museo i. r.), in Serbiâ prope Belgradum.

Rhacocleis dorsata mihi. Tab. 15. Fig. 19. A, B, C.

Cercis maris interne excavatis, apicem versus teretibus, non dentatis.

Pronoti postice producti lobis deflexis non sinuatis.

longitudo	maris
corporis	12 mm.
pronoti	4 "
elytrorum	1,5 "
femorum post.	15 "

Thamnotrizon dorsatus Br. — von Frauenfeld. Dritter Beitr. z. Fauna Dalm. in Verh. d. zool.-bot. Ges. zu Wien. XI. 1861. p. 100.

?*Pterolepis Raymondii* Yersin. Note sur quelques orth. nouveaux ou peu connus. Ann. soc. ent. de France. 3. série. T. VIII. 1860 p. 524.

Minima species hujus generis. A praecedenti differt staturâ minore structurâ cercorum maris et pronoto non sinuato.

Fuscescens. Caput declive. Frons punctis fuscis sparsis. Vitta pone oculus et basis antennarum longissimarum castaneae. Vertex attenuatus. Occiput pallidum. Pronoti lobi deflexi castanei, supra rectissime delineati, margine inferiore et posteriore late pallidi, non sinuati. Maris elytra areâ costali fuscâ. Prosternum spinis brevissimis. Pedes pallidi, femora intermedia castaneo-punctata, postica fusca. Plantulae liberae tarsorum post. articulum primum aequantes. Abdomen nitidum, latere castaneum. Maris cerci pilosi, interne excavati, apicem versus teretes, oblique et obtuse acuminati, basi non dentati, laminam subgenitalem pallidam multo superantes. Femina ignota.

Apud Cattaro in Dalmatiâ in frutetis ipse legi.

Acridiodea.

Glyphanus obtusus Fieb. Tab. 15. Fig. 20, A, B, C, D.

Ochraceo-candicans, unicolor, vel fusco-conspersus. Pronoto postice rotundato, parum producto, flavo-limbato. Femoribus posticis interne roseis tibiis posticis interne sanguineis.

longitudo	maris	feminae
<i>corporis</i>	24mm.	37mm.
<i>pronoti</i>	8 "	10 "
<i>elytrorum</i>	4 "	6 "
<i>femorum post.</i>	14 "	20 "

Glyphanus obtusus Fieber. Synopsis in „Lotos“. III. p. 129.

An Genus distinctum? — Vicinum *Cuculligeræ* Fisch. et *Eremobiae* Serv., a quibus differt pronoto postice rotundato, supra parum elevato.

Facies pallida, ore et palpis albido-virescentibus. Frons in modum *Cuculligeræ hystricis* Germ. formata. Antennae flavae, compressiusculae, articulo ultimo excavato. Oculi testacei. Pronotum scabrum, unicolor, versus marginem posteriorem infuscatum, antice parum productum, postice rotundatum, metanotum vix tegens, carinâ mediâ parum distinctâ, in mare ante sulcum transversum medianum subcristatum, in feminâ parum elevatum, postice limbo tenuissimo flavo. Pectus et abdomen candicantia. Elytra lobiformia marginibus parallelis, primum abdominis segmentum non superantia. Pedes longe pilosi. Femora postica latissima, externe unicoloria vel maculis tribus discriptis fuscis, pinnatim reticulata, interne candicantia, sulcis reticulationis roseis. Carinae femorum post. superiores et inferiores acutae. Tibiae posticae externe candicantes, interne et superne sanguineae, spinulis brevibus albis, apice nigris. Maris arolium inter ungues magnum, feminae minus. Abdomen scabrum medio carinatum. Partes anales in modum *Cuculligeræ hystricis* Germ. formatae.

V. d. de Heldreich hanc speciem insignem ex agro Atheniensi mihi transmisit. Non pro certo habeo eandem esse, quam v. d. Fieber l. c. sub nomine „*Glyphano obtuso*“ e Rumeliâ descripsit.

Stetheophyma turcomanum Fischer d. W. Tab.

16. Fig. 21. A, B.

Pallide testaceum, vittâ flavâ a vertice ad elytrorum extremitatem productâ. Pronoto medio carinato, carinis lateralibus nullis, picturâ albâ cruciatâ vittam atram secante, repraesentatis. Elytris punctis 7 ad 9 nigris angulatis. Femoribus posticis trimaculatis. Tibiis post. basi piceis, in tertiâ parte annulo nigro, abhinc coerulescentibus.

longitudo	maris	feminae
<i>corporis</i>	26mm.	39mm.
<i>antennarum</i>	12 "	16 "
<i>pronoti</i>	5 "	6 "
<i>elytrorum</i>	21 "	26 "
<i>fem. post.</i>	16 "	20 "

Oedipoda truchmana Fischer de W. Nouv. mém. de la soc. imp. des natur. de Moscou. 1846. VIII. p. 313. T. XIII. F. 2.

Stauronotus (?) turcomanus Fischer. Orth. eur. p. 356.

Chortippus turcomanus Fieber. Synopsis, in „Lotos“, III. 1853. p. 101. Supplem. in „Lotos“, IV. 1854. p. 180.

Caput permagnum, valde declive. Facies maris pallida, feminae rufo-testacea. Costa frontalis maris acuta, feminae obtusa. Antennae longae, pallidae, basi et apice testaceae. Oculi oblongi, parum prominuli, brunnei. Vertex prominens, excavatus, foveolis lateralibus oblitteratis. Occiput valde convexum, vittâ medianâ flavâ, apice acutissimâ, versus pronotum latiore, vittis castaneis acute delineatis appositis. Pronotum breviusculum, postice angulatum, medio impressum et contractum (sellaeforme), carinâ medianâ lineari, medio a sulco transverso sectâ; vitta mediana flava, vittis castaneis appositis, strigis flavis antice et postice divergentibus, in tertiâ pronoti parte approximatis, sectis. Carinae laterales postice vix indicatae. Lobi deflexi alti, paralleli, medio maculâ castaneâ, a vittâ transversâ sectâ. Elytra maris abdomen superantia, feminae non aequantia, infumata, apice maculâ fuscâ. Area mediastina dilatata, venâ mediastina nigra; area scapularis basi vittâ flavâ, venâ scapularis fusca; areae medianae punctis angulatis 7 ad 9 nigris; area analis pallida. Alae translucentes, basi flavo-coerulescentes, apice maculis duabus fuscis. Prosternum anticè vix tuberculatum. Pectus oblongum pilosum. Pedes anteriores et intermedii maris pallidi, feminae rufo-testacei. Femora postica oblonga, parum dilatata, flava, interne, superne et externe maculis tribus nigris, apice nigra. Genua (bases tibiaram) maris picea, feminae pallida, annulo piceo. Tibiae flavae, in tertiâ parte annulo nigro, dehinc apicem versus coeruleae, spinis apice nigris. Tarsi testacei, aroliis minimis. Abdomen maris flavum, versus apicem nigrum, feminae rufo-testaceum; segmenta dorsalia basi lateris lineolis nigris, seriatim dispositis. Lamina subgenitalis maris conica, acuminata, flava, pilosa; supraanalis brevis lata. Cerci flavi brevissimi acuminati. Valvulae feminae brevissimae, a laminâ supraanali totae obtectae.

Fischer de W. hanc speciem e Turcomaniâ affert, Fieber a Rakuscha (ubi?). de Heldreich eam mihi transmisit ex agro Atheniensi.

***Stetheophyma variegatum* Sulzer.**

I. var. genibus posticis pallidis. — Genua, tam apex femorum, quam tibiaram basis, in omnibus hujus speciei speciminibus picea, hâc in varietate flava. Dispositio venarum elytrorum feminae multo differt a formâ normali. Hac specie autem omnino maximas differentias in dispositione venarum praebente (Tab. 16. Fig. 22), non audeo varietatem descriptam pro specie novâ habere.

Mihi transmissa est e Zengg in confine militari.

2. var. brevipennis. Magnitudo elytrorum et alarum feminae a longitudine abdominis usque ad ejus dimidiam partem variat; maris elytra autem semper abdomen superant. — Duo specimina mascula mihi obvenerunt elytris dimidium corpus vix attingentia, ceteris a speciminibus normalibus non differentia.

Zengg et Fiume.

Pezotettix Schmidtii Fieber. Tab. 16. Fig. 23. A, B.

Luteo-viridis. Pronoto postice emarginato, sulco transverso tertio in triente postico sito. Elytris cerasinis, margine antico nigro. Femoribus omnibus crassissimis, posticis superne apicem versus et tibiis rubescentibus. Cerci maris apice dilatatis excavatis, valvulis feminae brevibus supra planis.

longitudo	maris	feminae
corporis	20mm.	23 mm.
pronoti	4 "	5,5 "
elytrorum	3 "	4 "

? *Podisma Schmidtii* Fieber. Synopsis in Lotos. III. p. 119. (Nescio an ahnc speciem vel vicinam „*P. mendacem* Fischer“ descripsit.)

P. mendaci Fischer (Orth. eur. p. 371) vicina. Utamque speciem in multis speciminibus vivis et siccatis examinavi et differentias sequentes observavi.

	<i>P. Schmidtii</i> Fieb.	<i>P. mendax</i> Fisch.
Statura	major	minor (long. maris 15 ^{mm.} feminae 18 ^{mm.}).
color corporis	luteo-viridis	prasinus.
color tiliarum postic.	rubro-luteus	coeruleo-viridis.
cerci maris	apice compressi, lati, excavati	subulati, acuminati.
valvulae feminae	breves, supra vix ex- cavatae	longae, supra sulcatae.

Corpus sparse pilosum. Pronoti color et sulci transversi in modum *P. mendacis* distributi, sed profundius incisi et in mare nigri. Elytra cerasina, margine anteriore nigra, in basi latiora quam *P. mendacis*. Femora antica et intermedia crassa, postica colore claro, in speciminibus siccis translucencia, lineâ semilunari genuali (praecipue in feminâ) obsoletâ. Tibiae fusco-lutescentes, spinis albis nigroterminatis. Arolia maxima. Abdomen supra virescens, subtus luteum. Lamina maris supraanalis foveolâ basali triquetrâ, subgenitalis conica. Cerci basi et apice latiores, excavati, medio

tenuiores. Valvulae feminae superiores acuminatae, crassae, breves supra sub-excavatae; inferiores apicem versus tenuissime acuminatae.

Habitat in pratis elevatioribus Carniolae, unacum *P. salamandra* Fischer, sed rarior. Mihi ab „Steinerlpen“ allata est. A d. Jul. Lederer e montibus Mehadiam vicinatis, a v. d. Pančić ex alibus Serbiae benevole mihi communicata est.

Species vicina *P. mendax* Fisch. in pratis prope Labacum, in monte Karst (ubi ipse collegi), in Styria inferiore, prope Bruck ad Leithan (Türk), etiam prope Belgradum, in locis profundioribus obvenit.

Species altera vicina *P. salamandra* Fisch. (elytris nullis) hucusque tantummodo e Carniolâ, ubi abundat, mihi allata est.

Platyphyma caloptenoides mihi. Tab. 16. Fig. 24
A, B.

*Fusco-ferrugineum. Facie declivi. Pronoto postice truncato, subemarginato. Carinâ mediâ subelevatâ, carinis lateralibus antice subconvergentibus. Lobis deflexis maculâ candicante obliquâ, plus minus obsoletâ. Elytris abbreviatis, ovatis, abdominis segmentum secundum viâ superantibus. Alis nullis. Femoribus posticis externe basi et parte inferiore candicantibus, supra et intus nigro-trivittatis, costis carinarum nigro-punctatis, subtus cum tibiis et tarsis sanguineis, cercis maris et abdominis extremitate in modum *Calopteni italici* formatis.*

longitudo	maris	feminae
<i>corporis</i>	14mm.	22—30mm.
<i>pronoti</i>	3 „	6—7 „
<i>elytrorum</i>	3 „	5 „
<i>femorum post.</i>	9 „	15—17 „

Haec species simillima est larvis *Calopteni italici*. A his differt tuberculo prosterni plano, pronoto postice truncato, elytris rectis (non intrinsecus*) positis, alis nullis. Mira similitudo me impulit ad disquisitiones de transmutatione specierum alio loco allatas.**)

Specimina hujus speciei mihi transmissa sunt e monte Karst, e Buda, Belgrado et alibus Serbiae (Brdjane, M. Cemerno), ubique rara.

*) Charpentier. Horae entom. 1825. p. 64. Fischer, orth. europ. 1853. p. 38.

***) Beitr. zu Darwin's Theorie. Verh. d. zool.-botan. Ges. 1861. T. XI.

Explicatio tabularum.

- T. 8. F. 1. *Rhaphidoph. cavicola* Koll
 A. mas.
 B. appendices abdominis
 (magn. aucta).
 a. facies superior.
 b. „ inferior.
 C. caput maris.
 D. femina.
 E. ovipositoris facies inferior.
- F. 2. *Thyreonotus corsicus* Serv.
 A. mas.
 B. caput maris.
 C. appendices abdominales
 (magn. aucta).
 a. facies superior.
 b. „ inferior.
 D. femina.
 E. ovipositoris facies inferior
 (magn. aucta).
- T. 9. F. 3. *Gampsocl. spectabilis* Stein.
 A. mas.
 a. caput.
 B. appendices abdominis
 (magn. aucta).
 a. facies lateralis.
 b. „ inferior.
 C. femina.
 D. ovipositor.
- T. 10. F. 4. *Platypleis decorata* Fieb.
 A. mas.
 B. elytrum sinistre maris
 (magn. aucta).
 C. appendices abdominis.
 a. facies superior.
 b. „ inferior.
 D. femina.
 E. caput feminae.
 F. ovipositoris facies inferior
 (magn. aucta).
- F. 5. *Psorodonotus Pancici* mihi.
 A. mas.
 B. maris appendic. abdomin.
 (magn. aucta).
 a. facies superior.
 b. „ inferior.
- F. 6. *Thamnotr. Chabrieri* Ch p.
 A. mas.
 B. maris appendic. abdomin.
 (magn. aucta).
 a. facies superior.
 b. „ inferior.
 c. „ lateralis.
 C. femina.
 D. appendic. abdomin. femin.
 (magn. aucta).
 a. facies superior.
 b. „ lateralis.
 c. „ inferior.
- T. 11. F. 7. *Thamnotr. fallax* Fisch.
 A. mas.
 B. caput maris.
 C. appendic. abdomin. maris
 (magn. aucta).
 a. facies superior.
 b. „ inferior.
- F. 8. *Thamnotr. littoralis* Fieb.
 A. femina.
 B. femin. varietas maculâ pal-
 lidâ in pronoti lobis
 deflexis.
 C. caput feminae.
 D. appendic. abdomin. femin.
 (magn. aucta).
 a. facies lateralis.
 b. „ inferior.
- F. 9. *Thamnotr. signatus* mihi.
 A. femina.
 B. caput feminae.

- C. appendices abdominales
(magn. aucta).
a. facies lateralis.
b. „ inferior.
- T. 12. F. 10. *Thamnotr. transsilvanicus*
Fischer.
A. mas.
B. appendic. abdomin. maris
(magn. aucta).
a. facies superior.
b. „ inferior.
C. femina.
D. caput feminae.
E. appendic. abdomin. femin.
(magn. aucta).
a. facies inferior.
b. „ lateralis.
- F. 11. *Thamnotr. apterus* Fab.
A. mas.
B. appendic. abdomin. maris
(magn. aucta).
a. facies superior.
b. „ inferior.
C. femina.
D. caput feminae.
E. appendic. abdomin. femin.
(magn. aucta)
a. facies lateralis.
b. „ inferior.
- T. 13. F. 12. *Thamnotr. similis* mihi.
A. mas.
B. appendic. abdomin. maris
(magn. aucta).
a. facies superior.
b. „ inferior.
C. femina.
D. caput feminae.
E. appendic. abdomin. femin.
(magn. aucta).
- F. 13. *Thamnotr. difformis* mihi.
A. femina.
B. caput feminae.
- C. femina.
D. pronotum (magn. aucta).
E. apicis abdominis. facies
inferior.
- F. 14. *Thamnotr. striolatus* Fieb.
A. mas.
B. appendic. abdomin. maris
(magn. aucta).
a. facies superior.
b. „ inferior.
C. femina.
D. caput feminae.
E. appendic. abdomin. femin.
a. facies lateralis.
b. „ inferior.
- T. 14. F. 15. *Thamnotr. gracilis* mihi.
A. mas.
B. appendic. abdomin. maris
(magn. aucta).
a. facies superior.
b. „ inferior.
C. femina.
D. caput.
E. appendic. abdomin. femin.
(magn. aucta).
a. facies inferior.
b. „ lateralis.
- F. 16. *Thamnotr. austriacus* Tk.
A. mas.
B. appendic. abdomin. maris
(magn. aucta).
C. femina.
D. caput feminae.
E. appendic. abdomin. femin.
- F. 17. *Thamnotr. cinereus* L.
A. mas.
B. appendic. abdomin. maris
(magn. aucta).
a. facies superior.
b. „ inferior.
C. femina.
D. caput feminae.

- E. appendic. abdomin. femin.
(magn. aucta).
- T. 15. F. 18. *Rhacocl. discrepans* Fieb.
A. mas.
B. pronotum et elytra maris
(magn. aucta).
C. appendices abdominis
(magn. aucta).
a. facies superior.
b. „ inferior.
D. femina.
E. caput feminae.
F. appendic. abdomin. femin.
(magn. aucta).
- F. 19. *Rhacocleis dorsata* mihi.
A. mas.
B. maris pronot. (magn. auct.)
C. appendic. abdomin. maris
(magn. aucta).
- F. 20. *Glyphanus obtusus* Fieb.
A. mas.
B. maris femoris postici sinistri facies interna.
C. femina.
D. caput feminae.
- T. 16. F. 21. *Stetheophyma turcomanum*
Fischer d. W.
A. mas.
B. femina.
- F. 22. *Stetheoph. variegatum* Sulz.
Elytra femin. sinistra.
m. vena mediastina.
s. vena scapularis.
e. vena externomedia.
e'. vena subexternomedia.
i'. vena internomedia.
i. vena subinternomedia.
A. e Transsilvania.
B. ex aquis Herculis prope
Mehadiam.
C. ex aquis Leuk (Louèche)
in Valesia Helvetiae.
D. e Vindobona.
E. e Zengg in confini militari.
Varietas genubus pal-
lidis.
- F. 23. *Pezotettix Schmidtii* Fieb.
A. mas.
B. maris appendic. abdomin.
(magn. aucta).
a. facies superior.
b. „ lateralis.
- F. 24. *Platyphyma caloptenoides*
mihi.
A. mas.
B. femina.

Fig. 1.

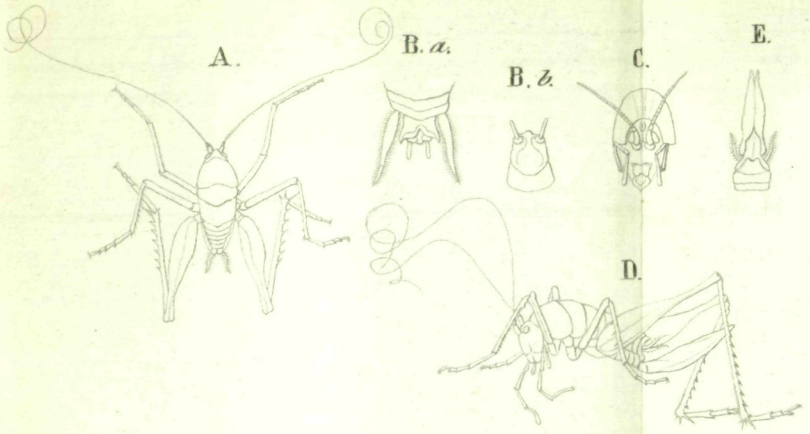


Fig. 2.

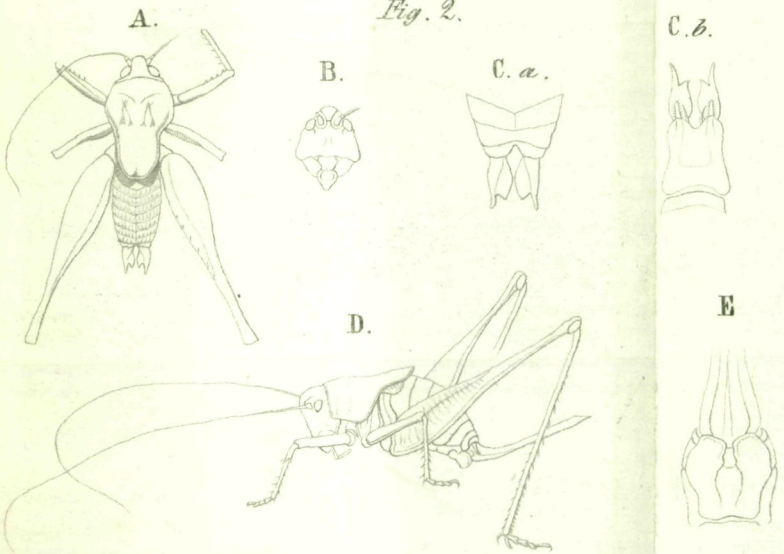


Fig. 1. *Rhaphidophora cavicola* Kollar; Fig. 2. *Thyreonotus corsicus* Serv.

Fig. 3.

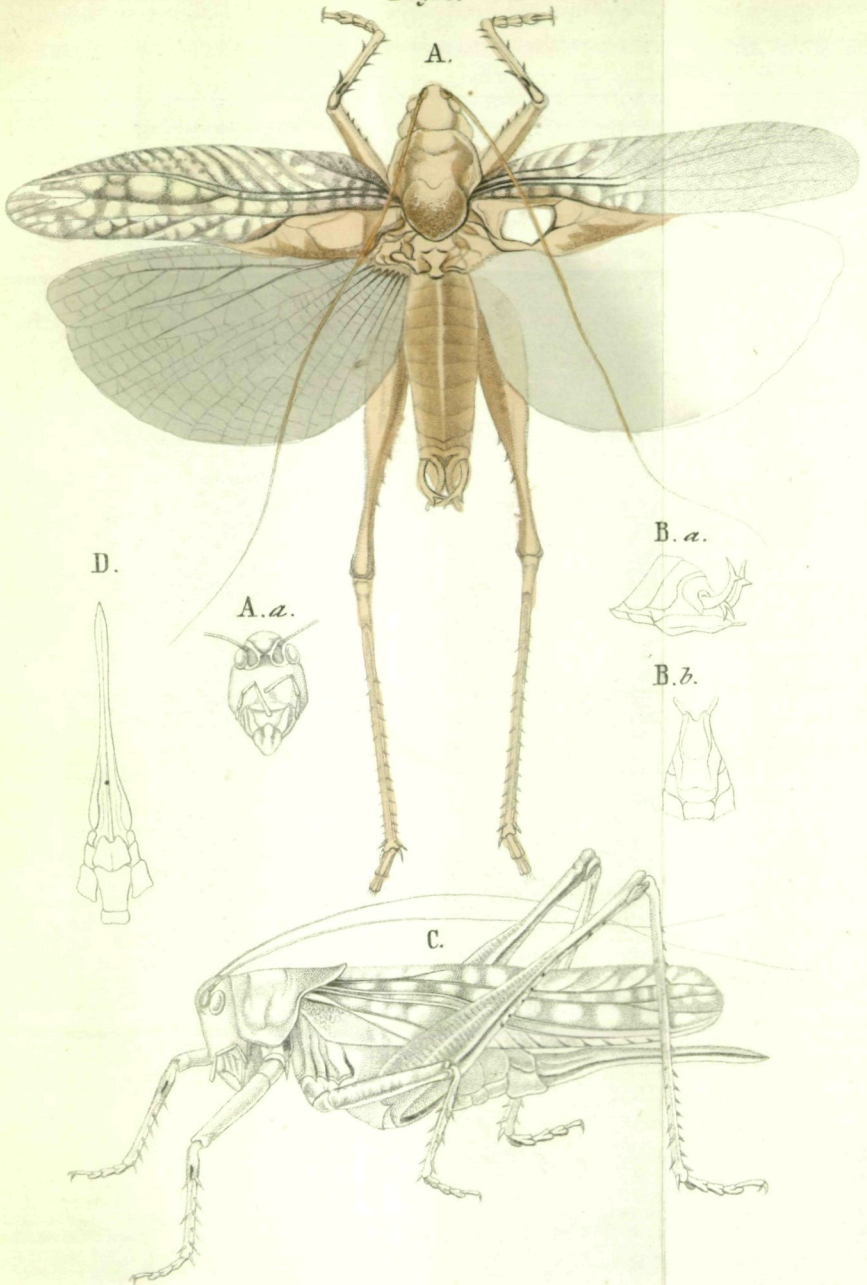


Fig. 3. *Gampsocleis spectabilis* Steir.

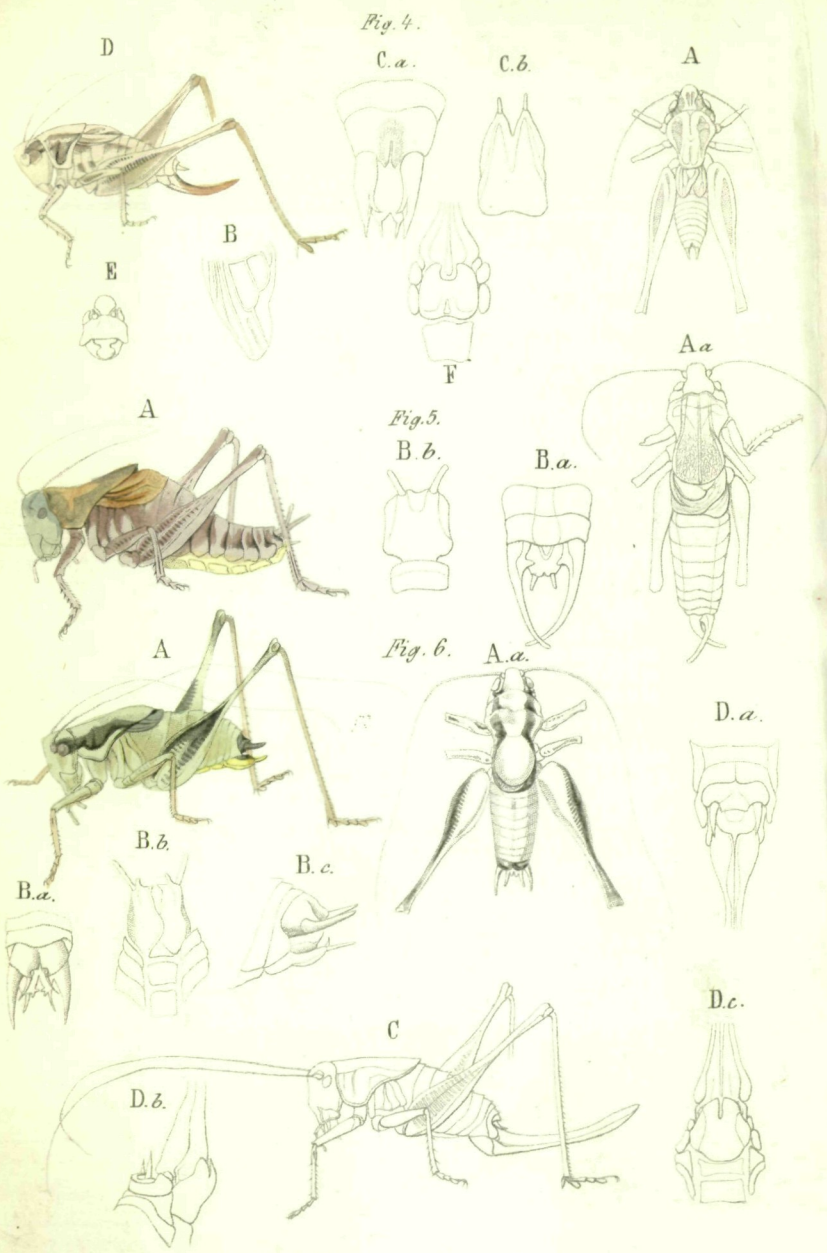


Fig. 4. Platycleis decorata Fieb. Fig. 5. Psorodendotus Pancieri mihi.
Fig. 6. Thamnotrizon Chabrieri Chp.

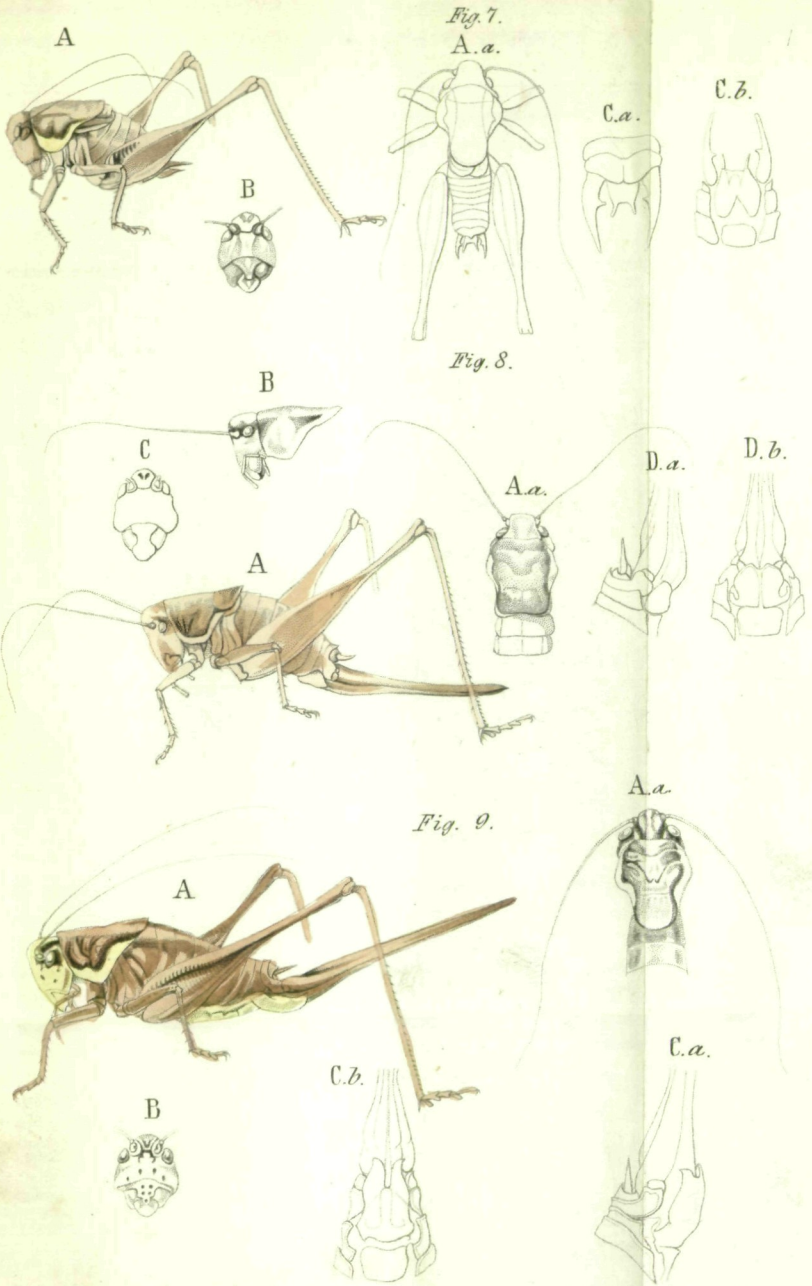


Fig. 7. *Thamn. fallax* Fisch. Fig. 8. *Thamn. littoralis* Fieb.
Fig. 9. *Thamn. signatus* miki.

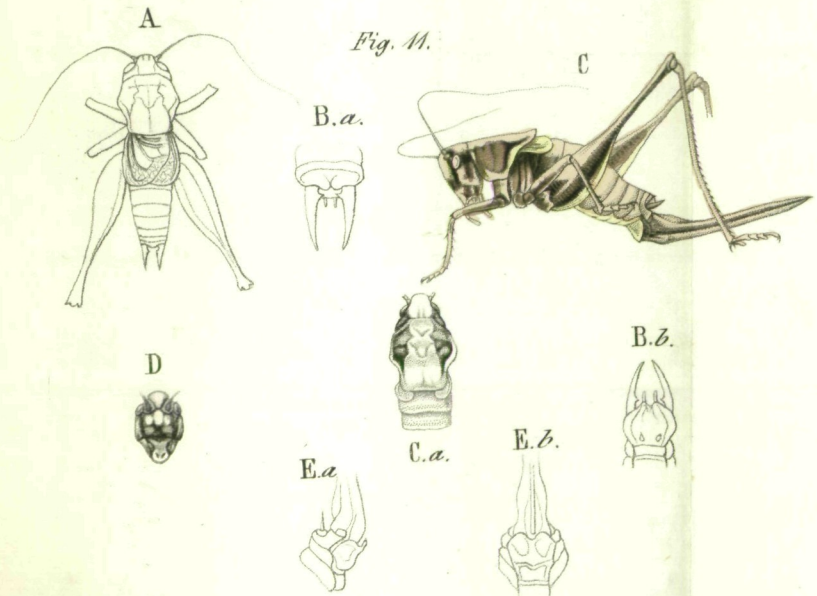
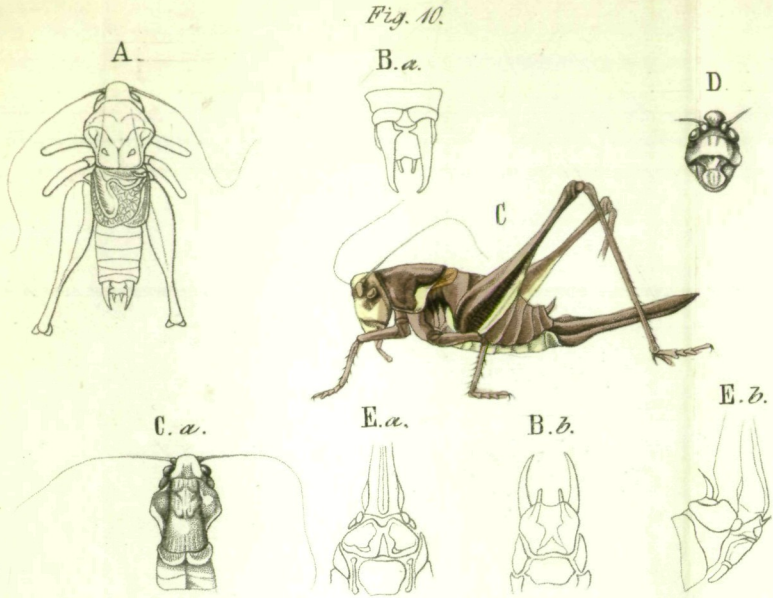


Fig. 10. *Thamnotricon transilvanicus* Fisch. Fig. 11. *Thamnotricon apterus* Fab.

Fig. 12.

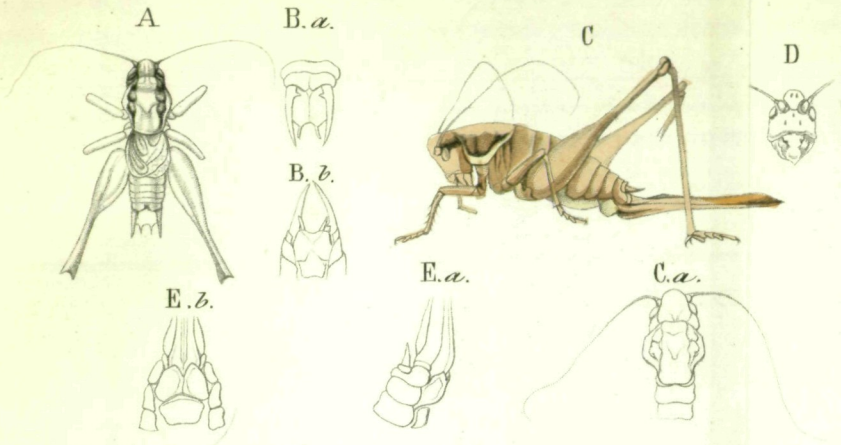


Fig. 13.

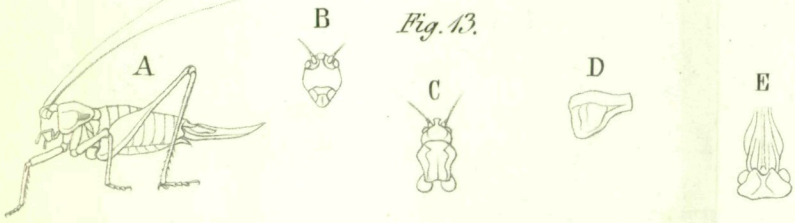


Fig. 14.

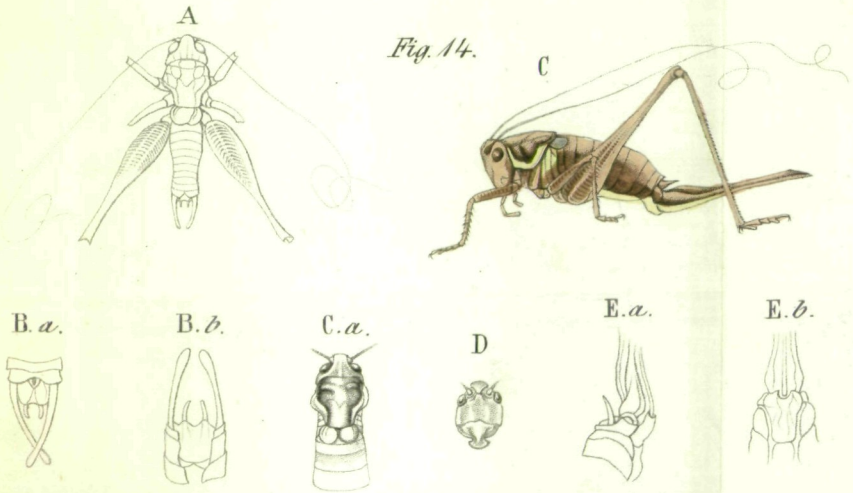


Fig. 12. *Thamnotriuson similis* miki. Fig. 13. *Thamnotriuson difformis* miki.
Fig. 14. *Thamnotriuson striolatus* Fieb.

Fig. 15.

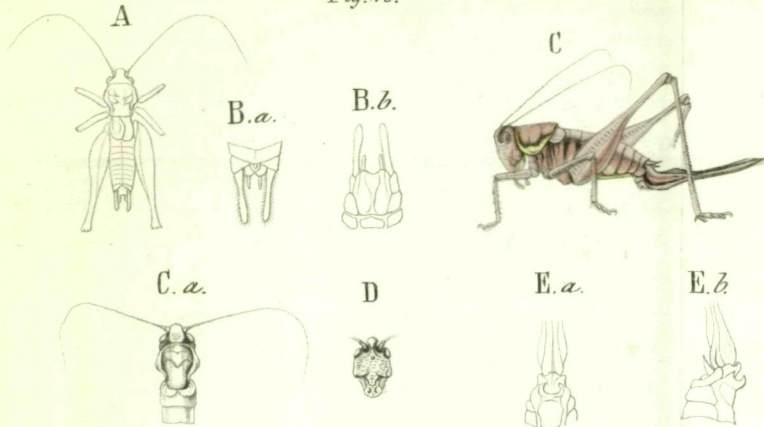


Fig. 16.



Fig. 17.

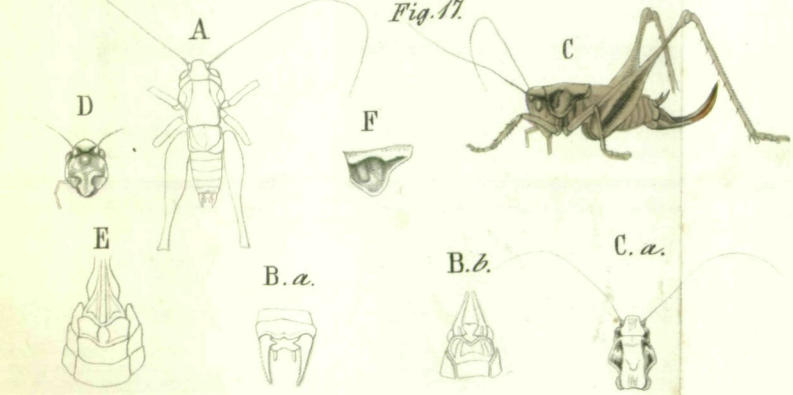


Fig. 15. *Thamnotrizon gracilis mihi*. Fig. 16. *Thamnotrizon austriacus Türk*.
Fig. 17. *Thamnotrizon cinereus L.*

Fig. 18.

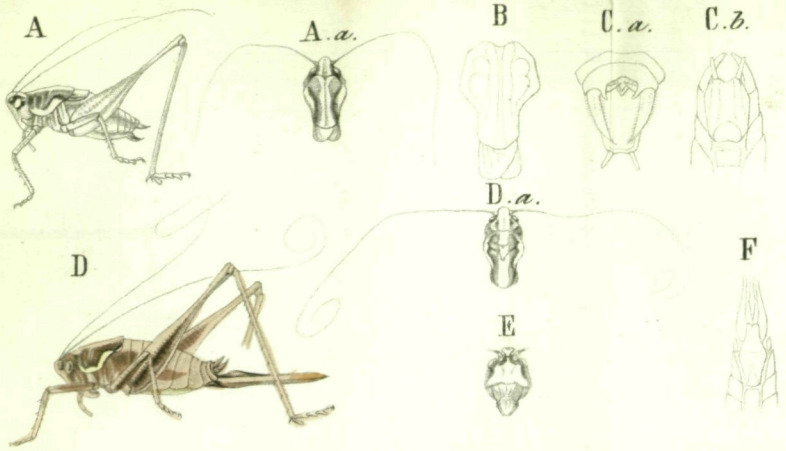


Fig. 19.

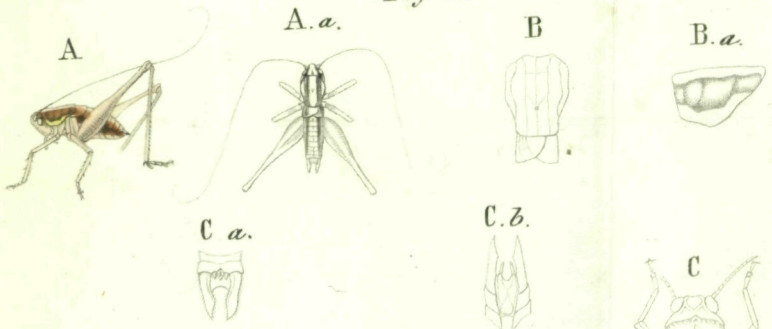


Fig. 20.

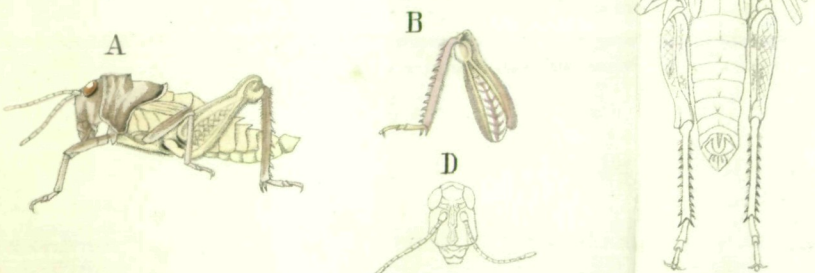


Fig. 18. *Rhacocleis discrepans* Fieb. Fig. 19. *Rhacocleis dorsata mihi*.
Fig. 20. *Glyphanus obtusus* Fieb.

Fig. 21.

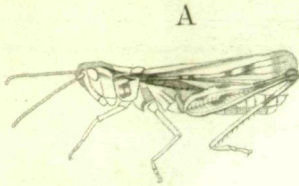
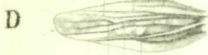
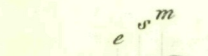


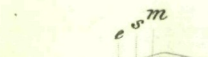
Fig. 22.



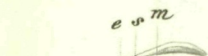
e' i' i



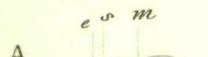
e' i' i



e' i' i



e' i' i



e' i' i



Fig. 23.



Fig. 24.



Fig. 21. *Stethophyma turcomanum* Fisch. de W.

Fig. 22. *Stethophyma variegatum* Sulz.

Fig. 23. *Perotettix schmidti* Fieb. Fig. 24. *Platypfyma caloptenoides miki*.

ZOBODAT - www.zobodat.at

Zoologisch-Botanische Datenbank/Zoological-Botanical Database

Digitale Literatur/Digital Literature

Zeitschrift/Journal: [Verhandlungen der Zoologisch-Botanischen Gesellschaft in Wien. Früher: Verh. des Zoologisch-Botanischen Vereins in Wien. seit 2014 "Acta ZooBot Austria"](#)

Jahr/Year: 1861

Band/Volume: [11](#)

Autor(en)/Author(s): Brunner von Wattenwyl Carl (Karl), (Carolus) Friedrich

Artikel/Article: [Disquisitiones orthopterologicae. Dissertatio II. Nonnulla orthoptera europaea nova vel minus cognita. \(Tafel 8-16\) 285-310](#)