

Geologische Mittheilungen aus der Umgebung von Lugano.

Excursionsgebiet der schweizerischen geologischen
Gesellschaft vom 9. bis 15. September 1889.

Mit 1 Tafel.

Von

C. Schmidt und G. Steinmann.

I. Verzeichniss der wichtigsten geologischen Literatur des Excursionsgebietes.

Von

C. Schmidt.

(Ausführlichere Literaturverzeichnisse finden sich bei Hauer
[cit. 20] und bei Taramelli [cit. 35]).

1. 1827. Buch, L. v. Ueber einige geognost. Erscheinungen
in der Umgebung des Lugano-Sees. — Leonhard, Zeitschrift f.
Min., p. 289--300. — Abh. d. kgl. preuss. Ak. d. W. Bd. V.
(mit geol. Karte).

2. 1827. Buch, L. v. Ueber die Lagerung des Melaphyrs
und Granits in den Alpen von Mailand. — Abh. d. kgl. preuss.
Ak. d. W., p. 205.

3. 1827. Buch, L. v. Sur quelques phénomènes que présente la position relative du porphyre et des calcaires dans les environs du lac de Lugano. — Ann. Sc. nat., T. X, p. 201.

4. 1829. Buch, L. v. Carte géologique des pays compris entre les lacs d'Orta et de Lugano. — Ann. Sc. nat., T. XVIII.

5. 1830. Buch, L. v. Geognostische Karte der Gegend zwischen Orta- und Lugano-See. — Leonhard und Bronn. Jahrb., p. 320.

6. 1833. Studer, B. Nouvelles recherches sur les cantons de la Valtelline et Tessin. — Bull. Soc. géol. France, 1^{re} sér., t. IV, p. 54.

7. 1833. Hoffmann, Fr. Observations faites avec M. Escher fils sur les porphyres du bord méridional des Alpes dans le canton du Tessin. (Observations de Rozet, Beaumont, Boué.) — Bull. Soc. géol. de France, 1^e sér., t. IV, p. 103.

8. 1851. Girard, H. Ueber die Varietäten der *Ter. vicinalis* aus dem Brocatello d'Arzo. — Leonhard und Bronn. Jahrb., p. 316—319.

9. 1851. Girard, H. Briefl. Mittheilung an Prof. Bronn. — Leonhard und Bronn. Jahrb., p. 331.

10. 1851. Studer, B. Geologie der Schweiz, Bd. I, p. 441—443, 458—484, Bd. II, p. 472.

11. 1852. Brunner, C. Aperçu géologique des environs du lac de Lugano (avec carte et 3 coupes géol.). — Neue Denkschr. Schweiz. Gesellsch. Naturw. XII, p. 1—18.

12. 1853. Escher v. d. Linth, A. Geologische Bemerkungen über das nördliche Vorarlberg und einige angrenzende Gegenden. (Ufer des Comersee's, p. 87—108.) — Neue Denkschr. Schweiz. Gesellsch. Naturw. XIII, p. 1—135.

13. 1853. Renevier, E. Sur le calcaire rouge des environs de Como. — Bull. vaud., sc. nat., t. III, p. 211—214.

14. 1854. Merian, P. Flötz-Formationen in der Umgeb. von Mendrisio. — Verhandl. der nat. Ges. in Basel. p. 71—84.

15. 1854. Merian, P. Muschelkalkversteinerungen im Dolomite des Monte S. Salvatore bei Lugano. — Verhandl. d. naturf. Ges. in Basel, p. 84—90.

16. 1854. Stabile, G. Dei Fossili del terreno triassico nei

dintorni del lago di Lugano, I. — Verhandl. Schweiz. Ges. Naturw., St. Gallen, p. 153—164.

17. 1855. Hauer, Frz. v. Ueber einige Fossilien aus den Dolomite des Monte S. Salvatore bei Lugano. — Sitzungsber. Akad. Wiss. Wien, Bd. XXIV, p. 149—154.

18. 1855. Stabile, G. Petrefacten aus den Dolomite des Monte Salvatore. — Verh. d. naturf. Ges. in Basel, II, p. 318.

19. 1855. Stabile, G. Dei Fossili del terreno triassico nei dintorni del lago di Lugano, II. — Verhandl. Schweiz. Ges. Naturw., Basel, p. 141.

20. 1858. Hauer, Frz. v. Erläuterungen zu einer geol. Uebersichtskarte der Schichtgebirge der Lombardie, 1 : 432,000, Jahrb. d. k. k. geol. Reichsanstalt IX, p. 445.

21. 1859. Stoppani, Ant. Sulla Dolomia del monte S. Salvatore presso Lugano. — Atti Soc. it. sc. nat., II, p. 233.

22. 1860—1865. Stoppani, Ant. Géologie et paléontologie des couches à *Avicula contorta* en Lombardie, etc., avec 60 pl. (Paléont. lombarde, 3^e série.)

23. 1861. Stabile, G. Fossiles des environs du lac de Lugano. — Atti della Soc. Elvetica di Sc. nat., Lugano. Sessione 44^a, p. 135.

24. 1867. Meneghini, M. Monographie des fossiles appartenant au calcaire rouge ammonitique de Lombardie et de l'Apennin. — Stoppani, Pal. lomb., 4^e série.

25. 1869. Negri e Spreafico. Saggio sulla geologia dei dintorni di Varese e di Lugano. Con tre tavole. — Memorie R. Ist. Lomb. di Sc. e Lett. — Classe di Sc. Mat. e Nat. vol. XI della Serie III, fasc. II, p. 1—22.

26. 1875. Rütimeyer, L. Ueber Pliocen und Eisperiode auf beiden Seiten der Alpen.

27. 1875. Studer, B. Porphyre des Luganer-Sees. — Zeitschrift d. deutsch. geol. Ges., Bd. 27, p. 417.

28. 1875. Fellenberg, R. v. Analysen zweier Porphyre aus dem Maroggia-Tunnel im Tessin. — Zeitschr. d. deutsch. geol. Ges., Bd. 27, p. 422.

29. 1875—1876. Michel-Lévy. Note sur les roches porphyriques des environs de Lugano. — Bull. Soc. géol. France, 3^e sér., t. IV, p. 111.

30. 1876. Renevier, E. Relations du Pliocène et du Glaciaire aux environs de Côme. Lettre à M. Tournouër. — Bull. Soc. géol. France, 3^e sér., t. IV, p. 187.

31. 1876. Mayer, Ch. La vérité sur la mer glaciale au pied des Alpes. — Bull. soc. géol. France, 3^e sér., t. IV, p. 199.

32. 1877. Curioni, G. Geologia applicata delle provincie lombarde, 2 vol. e Carta geologica.

33. 1877. Heer, O. Flora fossilis Helvetiæ.

34. 1879. Sordelli, F. Le filliti della Folla d'Induno presso Varese e di Pontegana tra Chiasso e Balerna, etc. — Atti della Soc. It. d. Sc. nat. di Milano, vol. XXI, p. 877-899 (Ref. Neu. Jahrb. 1880, II, p. 249).

35. 1880. Taramelli, Torq. Il canton Ticino meridionale ed i paesi finitimi. Spiegazione del foglio XXIV. Duf. colorito geologicamente da Spreafico, Negri e Stoppani. — Mat. Carta geologica della Svizzera, vol. XVII.

36. 1880. Gümbel, C. W. Geognostische Mittheilungen aus den Alpen VII, 546^{ter} Sitzungsbericht d. math.-phys. Klasse der k. bayr. Ak. d. Wiss. X, p. 542. (Ref. Neu. Jahrb. 1881, I, p. 408.)

37. 1880. Mojsisovics, E. v. Ueber heteropische Verhältnisse im Triasgebiet der lombard. Alpen. — Jahrb. d. k. k. geolog. Reichsanstalt, XXX. Bd., 1880, p. 695. (Ref. Neu. Jahrb. 1881, I, p. 41.)

38. 1882. Harada Toyokitsi. Das Luganer Eruptivgebiet. (Mit geol. Karte u. Profilen.) — Neues Jahrb. Beil., Bd. II, p. 1-48.

39. 1884. Benecke, E. W. Erläuterungen zu einer geologischen Karte des Grigna-Gebirges. — Mit geol. Karte u. Profilen. — Neues Jahrb. Beil., Bd. III, p. 171-251.

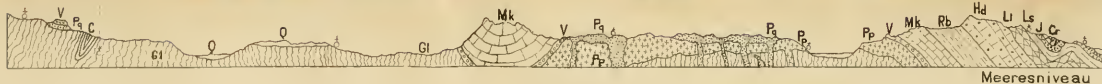
40. 1884. Parona. Brachiopodi liassici di Saltrio e Arzonnelle Prealpi lombarde. Memor. R. Istit. Lomb.

41. 1885. Deecke, W. Beiträge zur Kenntniss der Raibler-Schichten in den lombardischen Alpen. Neues Jahrb. Beil., Bd. III, p. 429-521.

42. 1889. Parona. Studio monografico della Fauna Raibliana di Lombardia, con tredici tavole. — Pavia.

I. Profil. Manno - Lugano - Saltrio

A' S
 Arosio Manno Pianod'Agno Lugano San Salvatore Carona Morcote Poncione d'Arzo Saltrio Clivio



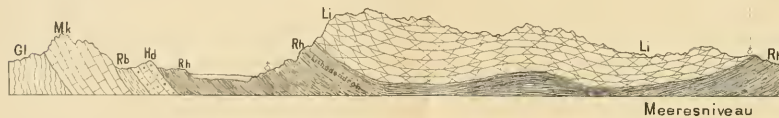
II. Profil. Varese Valgana - Voldomino

A' S
 Voldomino Montegrino Monte Nave Crantola Cunardo Bedero Valgana Induno



III. Profil. Monte Galbica.

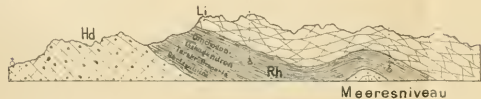
A' S
 Cimala Crona Bene Monte Galbica Disasco



Pp	Porphyrit	Pq	Quarzporphyr.	T	Porphyr- tuffe	G1	Krystallinische Schiefer
C	Carbon	V	Verrucano Buntsandstein	Mk	Muschelkalk und Esinokalk	Rb	Rablier Schichten.
Hd	Hauptdolomit	Rh	Rhät	Li	Unterer Lias	Ls	Oberer Lias
J	Jura.	Cr	Kraide	Pl	Pliocæn.	Q	Quarternär.

IV. Profil. Menaggio - Sala

A' S
 Menaggio Buco della Rolella Monte Crocione Bonzanico Sala



Maasstab = 1:10000

ZOBODAT - www.zobodat.at

Zoologisch-Botanische Datenbank/Zoological-Botanical Database

Digitale Literatur/Digital Literature

Zeitschrift/Journal: [Verhandlungen der Naturforschenden Gesellschaft zu Basel](#)

Jahr/Year: 1893

Band/Volume: [9_1893](#)

Autor(en)/Author(s): Steinmann Gustav, Schmidt Carl

Artikel/Article: [Geologische Mittheilungen aus der Umgebung von Lugano 245-248](#)