



# Entomologische Sammlungen am Museum für Naturkunde Chemnitz: 13. Tagfalter der Sammlung Gerhard Goldbach, 1. Teil: Familien Papilionidae (Ritterfalter), Weißlinge (Pieridae), Hesperiiidae (Dickkopffalter), Lycaenidae partim (Bläulinge) und Riodinidae (Würfelfalter)

Rolf Reinhardt, Mittweida & Sven Erlacher, Chemnitz

## Kurzfassung

Auf Grund des großen Umfanges wird auch die Sammlung Goldbach in mehreren Teilen ausgewertet. Im vorliegenden ersten Teil werden es die Familien Papilionidae (8 Arten), Pieridae (10 Arten), Riodinidae (1 Art), Hesperiiidae (21 Arten) und deutsche Exemplare der Lycaenidae (38 Arten) sein. In den Teilen 2 und 3 Teil werden dann die Falter der Familien Lycaenidae (außerdeutsche Exemplare) und Nymphalidae (einschließlich der Satyrinae – Augenfalter) enthalten.

## Einleitung

Die Tagfaltersammlung von Gerhard Goldbach, Jena, wurde dem Museum für Naturkunde Chemnitz im August 2011 übergeben. Sie umfasst europäische und außereuropäische Arten in 214 Kästen. Die Falter sind gut präpariert und in unterschiedlicher Weise gesteckt (Abb. 1–4), manchmal auch sehr durcheinander, so dass mehrfach Ordnung hergestellt werden musste. Es waren wenige Nachbestimmungen bei den europäischen Arten erforderlich. Bei den außereuropäischen Arten erfolgte keine Nachbestimmung, sie wurden gemäß Etikett aufgenommen. Die Sammlung wurde vom Erstautor in den Jahren 2015/2016 aufgenommen. Die Nomenklatur wurde für die europäischen Arten der Arbeit von Wiemers et al. (2018) entnommen. Die Beschriftung war unzureichend und in keinem Fall war der Autor hinzugefügt. Bei dieser Ergänzung wurden auch Synonyme erkannt und diese mit aufgeführt. Bei außereuropäischen Arten wurde vorwiegend auf die Werke von Tshikolovets (1998ff) zurückgegriffen bzw. auf ein Namensverzeichnis (Reinhardt et al. 1999), um die Autornamen zu ergänzen. In einigen Fällen konnte der angegebene Name nicht gefunden werden, er blieb dann im Original stehen.

In erheblichem Umfang enthält die Sammlung Material aus fremden Sammlungen, diese Quellen sind in den Tabellen vermerkt, insbesondere bei den Nymphalidae ist viel Fremdmaterial vorhanden. Diese Tatsache hat auch erheblichen Einfluss auf die Namensgebung der Fundorte, im übnormalen Maße war entweder kein Auffinden der Namen möglich, oder es waren keine Fundorte genannt.

Der ziemliche Umfang der Sammlung bedingt eine Veröffentlichung in wahrscheinlich 3 Teilen. In diesem ersten Teil werden die Familien Papilionidae (8 Arten in 23 DS bzw. 26 Exemplaren), Pieridae (10 Arten in 39 DS = 46 Exemplare), Riodinidae (1 Art in 22 DS = 30 Exemplare), Hesperiiidae (21 Arten in 75 DS = 93 Exemplare) und aus Deutschland stammende Lycaenidae (38 Arten in 391 DS = 678 Exemplare) vorgestellt. 1 Datensatz (DS) bedeutet gleicher Fundort, gleiches Funddatum.

## Anschriften der Autoren

Dipl.-Biol. Rolf Reinhardt, Burgstädter Str. 80a, D-09648 Mittweida

Dipl.-Biol. Sven Erlacher, Museum für Naturkunde, Moritzstraße 20, D-09111 Chemnitz;

E-Mail: erlacher@naturkunde-chemnitz.de



Abb. 1 | Kasten Nr. 01 aus der Sammlung G. Goldbach: Ritterfalter (Papilionidae).

## Ergebnisse

Nachfolgend werden die aufgenommenen Arten tabellarisch aufgeführt, die Reihenfolge ergibt sich alphabetisch nach Gattungsnamen.

In Tabelle 1 sind die Papilionidae aufgeführt, in Tabelle 2 die Pieridae, in Tabelle 3 die Rhodinidae mit der einzigen Art *Hamearis lucina* (Linnaeus, 1758), in Tabelle 4a die Hesperidae aus Deutschland (7 Arten, 32 DS = 42 Ex.), in Tabelle 4b die Hesperidae aus anderen Staaten (18 Arten, 43 DS = 51 Ex.) und in Tabelle 5 die Lycaenidae aus Deutschland.

Es werden Kürzel für die deutschen Bundesländer (D-) und Staaten verwendet:

BY = Bayern; MV = Mecklenburg-Vorpommern; RP = Rheinland-Pfalz; SN = Sachsen; ST = Sachsen-Anhalt; TH = Thüringen.

A = Österreich, DZ = Algerien, BG = Bulgarien, CH = Schweiz, CYP = Zypern, CZ = Tschechien, E = Spanien, GR = Griechenland, H = Ungarn, HR = Kroatien, I = Italien, LV = Lettland, MA = Marokko, MOC = Mosambik; NMK = Nordmazedonien; RO = Rumänien; RUS = Russland; S = Schweden, SK = Slowakei, TR = Türkei, TN = Tunesien, UA = Ukraine.

In der Spalte „Bemerkungen“ werden Sammler (Leg.) genannt sowie weitere nützliche Informationen.



Abb. 2 | Kasten Nr. 09 aus der Sammlung G. Goldbach: Apollofalter (Papilionidae).

Tabelle 1 | Sammlungsexemplare der Papilionidae (Ritterfalter)

Art	n	Datum	Fundort	Leg.; Bemerkung
<i>Iphiclides podalirius</i> (Linnaeus, 1758) <sup>1</sup>	1	18.05.1952	D-TH, Eisenach Hörselberge	Goldbach, Gerhard; Goldbach
<i>Iphiclides podalirius</i> (Linnaeus, 1758) <sup>2</sup>	1	24.07.1970	H-Budapest, Sashegy	Goldbach, Gerhard; Goldbach
<i>Papilio hospiton</i> Gené, 1839	1	ohne Datum	I-Sardinien, ohne Angabe	Koch, Manfred; unbekannt
<i>Papilio machaon</i> Linnaeus, 1758	1	19.05.1973	D-TH, Jena Johannisberg	Goldbach, Gerhard; Goldbach
<i>Papilio machaon</i> Linnaeus, 1758	1	05.05.1973	D-TH, Jena Hausberg	Goldbach, Gerhard; Goldbach
<i>Papilio machaon</i> Linnaeus, 1758	1	14.08.1984	D-TH, Jena Umgebung	Goldbach, Gerhard; Goldbach
<i>Parnassius apollo</i> (Linnaeus, 1758) <sup>3</sup>	1	15.07.1969	D-BY, Solnhofen	Wabra; ex coll. Ziegenhorn (?)
<i>Zerynthia cretica</i> (Rebel, 1904)	1	10.05.1978	GR-Kreta, Lasithi (800 m ü. NN)	Mordek, D.; Mordek, ex coll. J. Fuchs
<i>Zerynthia cretica</i> (Rebel, 1904) <sup>4</sup>	1	18.04.1974	GR-Kreta, Prevelia beach	Goldbach, Gerhard; ex coll. J. Fuchs

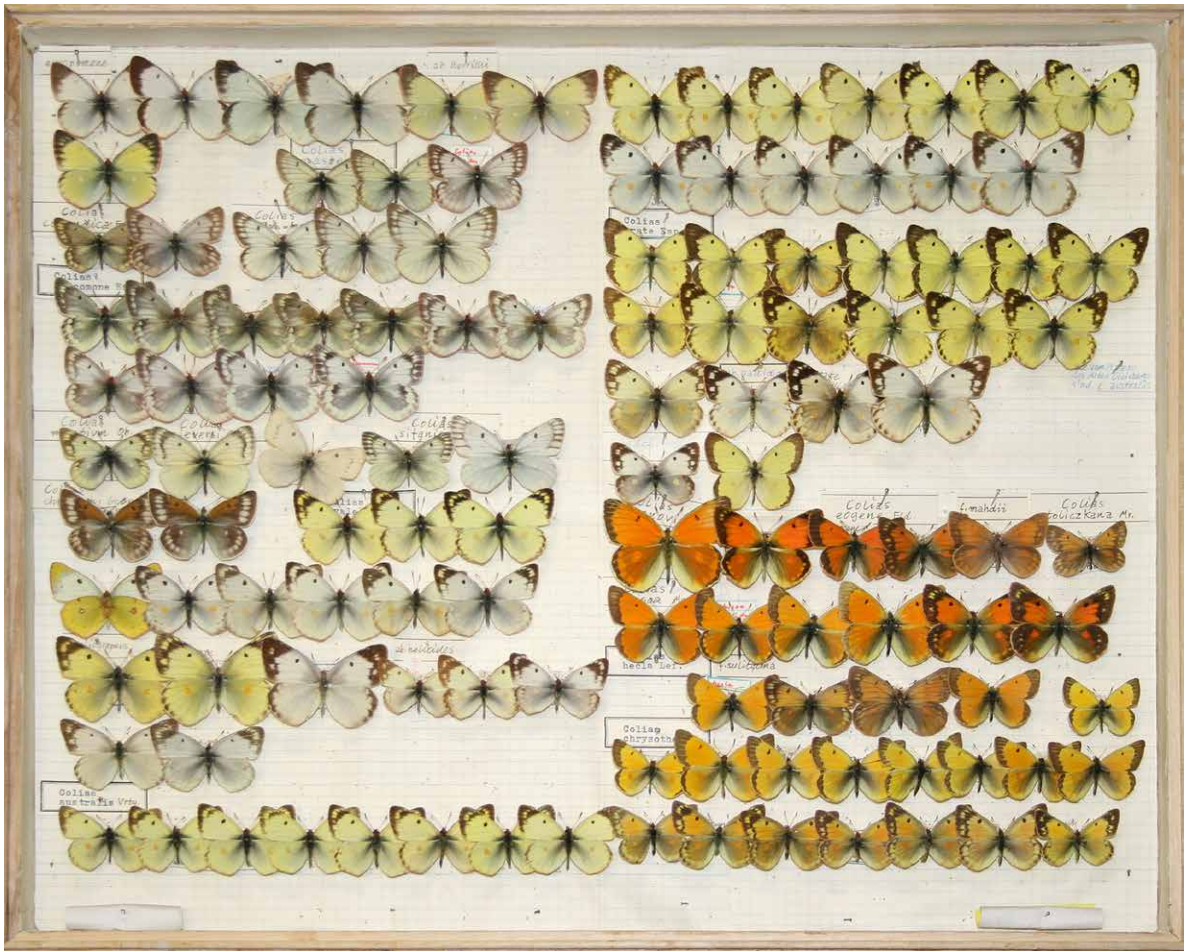


Abb. 3 | Kasten Nr. 10 aus der Sammlung G. Goldbach: Weißlinge (Pieridae).

Art	n	Datum	Fundort	Leg.; Bemerkung
<i>Zerynthia polyxena</i> ([Denis & Schiffermüller], 1775)	1	06.05.1977	RO, Turulung jud. Satu Mare	Szabo, J; ex coll. Szabo
<i>Zerynthia polyxena</i> ([Denis & Schiffermüller], 1775)	3	29.04.1978	RO, Turulung jud. Satu Mare	Szabo, J; ex coll. Szabo
<i>Zerynthia rumina</i> (Linnaeus, 1758)	2	03.1928	DZ, Hamman Rigna	unbekannt; Staettermayer, J, via coll. Dornhauser
<i>Zerynthia rumina</i> (Linnaeus, 1758)	1	ohne Datum	E-Andalusien, ohne Angabe	Koch, Manfred; ex coll. Koch
<i>Zerynthia rumina</i> (Linnaeus, 1758)	1	06.1926	E-Andalusien, Saide Alfacar	Wagner; Wagner
<i>Zerynthia rumina</i> (Linnaeus, 1758)	1	23.05.1993	E-Gerona, San Privat	Goldbach, Gerhard; Goldbach
<i>Zerynthia rumina</i> (Linnaeus, 1758)	1	.03.1991	E-Andalusien, Sierra Llana Cartama	Tarrier, M.; ex coll. Tarrier
<i>Zerynthia rumina</i> (Linnaeus, 1758)	1	03.1997	MA-Haut Atlas, Ait Yazza, Taroudannt vallee du sous (300 m ü. NN)	Tarrier, M.; ex coll. Tarrier
<i>Zerynthia rumina</i> (Linnaeus, 1758)	1	16.-31.03.1997	MA-Moyen Atlas, Azrou Tioumliline- Ousmaa (1700 m ü. NN)	Tarrier, M.; ex coll. Tarrier
<i>Zerynthia rumina</i> (Linnaeus, 1758)	1	.03.1997	MA, El Harcha, Oulmes pays Zaer- Zaiane (1000 m ü. NN)	Tarrier, M.; ex coll. Tarrier



Abb. 4 | Kasten Nr. 02 aus der Sammlung G. Goldbach: Dickkopffalter (Hesperiidae). Fotos: Sven Erlacher

Art	n	Datum	Fundort	Leg.; Bemerkung
<i>Zerynthia rumina</i> (Linnaeus, 1758)	1	ohne Datum	MA, ohne Angabe	unbekannt; ex coll. Gerisch
<i>Zerynthia rumina</i> (Linnaeus, 1758)	1	03.1911	MA, Tanger	unbekannt; ex coll. Gerisch
<i>Zerynthia rumina</i> (Linnaeus, 1758)	1	06.1933	NMK, Prilep	unbekannt; ex coll. Gerisch
<i>Zerynthia rumina</i> (Linnaeus, 1758)	1	01.-10.04.1976	TN, Tabarka	unbekannt; unbekannt

<sup>1</sup> Buntkopfstecknadel

<sup>2</sup> re. Schwanz fehlt

<sup>3</sup> Zucht e.l.

<sup>4</sup> Zucht e.o.

Tabelle 2 | Sammlungsexemplare der Pieridae

Art	n	Datum	Fundort	Leg.; Bemerkung
<i>Anthocharis cardamines</i> (Linnaeus, 1758) <sup>5</sup>	1	03.05.1937	D-SN Nassau	Lange; ex coll. Lange
<i>Anthocharis cardamines</i> (Linnaeus, 1758) <sup>13</sup>	1	05.1936	D-SN Mulda	Lange; ex coll. Lange
<i>Anthocharis cardamines</i> (Linnaeus, 1758) <sup>13</sup>	1	05.1939	D-SN Mulda	Lange; ex coll. Lange
<i>Anthocharis cardamines</i> (Linnaeus, 1758) <sup>14</sup>	1	05.1936	D-SN Nassau	Lange; ex coll. Lange
<i>Aporia crataegi</i> (Linnaeus, 1758) <sup>6</sup>	1	03.05.1972	D-ST Dessau	Reussner, W.; ex coll. Reussner
<i>Aporia crataegi</i> (Linnaeus, 1758) <sup>16</sup>	1	02.05.1972	D-ST Dessau	Reussner, W.; ex coll. Reussner
<i>Catopsilia florella</i> (Fabricius, 1775)	1	05.02.1980	MOC, Moatize	Sippel; ex coll. Sippel
<i>Catopsilia florella</i> (Fabricius, 1775)	1	10.02.1980	MOC, Moatize	Sippel; ex coll. Sippel
<i>Catopsilia florella</i> (Fabricius, 1775)	1	25.01.1981	MOC, Moatize	Sippel; ex coll. Sippel
<i>Colias alfacariensis</i> Ribbe, 1905	1	25.05.1975	D-TH Jena, Hausberg	Goldbach, Gerhard; Goldbach
<i>Colias alfacariensis</i> Ribbe, 1905 <sup>7</sup>	1	14.08.1950	D-TH Jena	Goldbach, Gerhard; Goldbach
<i>Colias crocea</i> (Geoffroy, 1785)	1	1945-1947	CZ-Böhmen, Neustadt an der Tafelfichte,	Goldbach, Gerhard; Goldbach
<i>Colias crocea</i> (Geoffroy, 1785) <sup>8</sup>	1	08.08.1976	BG Rila (kyrillisch),	Raisev; ex coll. Raisev
<i>Colias palaeno</i> (Linnaeus, 1760)	1	ohne Datum	D-BW Loffenau, Teufelsmühle (Schwarzwald)	Goldbach, Gerhard; ex coll. Apfel
<i>Colias palaeno</i> (Linnaeus, 1760)	1	ohne Datum	D-BY Eurasburg, Beuerberg	Mayr, W.; Mayr, ex coll. Schadewald
<i>Colias palaeno</i> (Linnaeus, 1760)	2	19.06.1934	LV, St. Amata	unbekannt; ex coll. Apfel
<i>Colias palaeno</i> (Linnaeus, 1760)	1	29.06.1937	LV, St. Amata	unbekannt; ex coll. Apfel
<i>Colias palaeno</i> (Linnaeus, 1760)	2	01.07.1937	LV, St. Amata	unbekannt; ex coll. Apfel
<i>Colias palaeno</i> (Linnaeus, 1760)	1	03.07.1968	D-SN Tannenbergesthal, Jägersgrüner Hochmoor	Gerisch, Herrmann; ex coll. Gerisch
<i>Colias palaeno</i> (Linnaeus, 1760)	1	22.06.1972	D-BY Chiemgau, Eggerndacher Filz	de Freina; de Freina, ex coll. Apfel
<i>Colias palaeno</i> (Linnaeus, 1760)	2	17.06.1973	D-BW Bad Wurzach, Wurzacher Ried	Berger, R.; Berger, ex coll. Apfel
<i>Colias palaeno</i> (Linnaeus, 1760)	1	23.06.2003	CH-Graubünden Maloja	Goldbach, Gerhard; Goldbach
<i>Colias palaeno</i> (Linnaeus, 1760)	1	26.06.2003	CH-Graubünden Alp Grüm, Bernina-Gebiet	Goldbach, Gerhard; Goldbach
<i>Colias palaeno</i> (Linnaeus, 1760) <sup>10</sup>	1	06.1928	D-BY Miesbach	unbekannt; unbekannt
<i>Colias palaeno</i> (Linnaeus, 1760) <sup>11</sup>	1	20.06.1929	D-BW Hinterzarten	Einicke/Freiburg; ex coll. Einicke
<i>Colias palaeno</i> (Linnaeus, 1760) <sup>12</sup>	1	12.07.1968	RUS-?? Meladaschnaja oblast, unleserlich	Pruzina; ex coll. Pruzina
<i>Colias palaeno</i> (Linnaeus, 1760) <sup>13</sup>	1	27.06.2003	CH-Graubünden, Alp Grüm, Bernina-Gebiet (2100 m ü. NN)	Goldbach, Gerhard; Goldbach
<i>Colias palaeno</i> (Linnaeus, 1760)	1	10.07.2003	CH-Graubünden, Celerina (1700 m ü. NN)	Goldbach, Gerhard; Goldbach

Art	n	Datum	Fundort	Leg.; Bemerkung
<i>Gonepteryx rhamni</i> (Linnaeus, 1758)	1	30.04.1935	D-TH Erfurt	unbekannt; unbekannt
<i>Gonepteryx rhamni</i> (Linnaeus, 1758)	1	10.08.1935	D-TH Erfurt	unbekannt; unbekannt
<i>Gonepteryx rhamni</i> (Linnaeus, 1758)	1	05.07.1950	D-TH Sangerhausen	Goldbach, Gerhard; Goldbach
<i>Gonepteryx rhamni</i> (Linnaeus, 1758)	1	17.07.1950	D-TH Sangerhausen	Goldbach, Gerhard; Goldbach
<i>Gonepteryx rhamni</i> (Linnaeus, 1758)	2	26.07.1953	D-TH Sangerhausen	Goldbach, Gerhard; Goldbach
<i>Gonepteryx rhamni</i> (Linnaeus, 1758)	2	15.07.1964	D-TH Sangerhausen	Goldbach, Gerhard; Goldbach
<i>Metaporia leucodice</i> (Eversmann, 1843) <sup>14</sup>	1	ohne Datum	Kleinasien	unbekannt; ex coll. Lange
<i>Pieris bryoniae</i> (Hübner, 1806) <sup>14,15</sup>	3	06.1927	ohne Angabe	Walter; ex coll. Lange
<i>Pontia edusa</i> (Fabricius, 1777) <sup>16</sup>	1	06.08.1969	H, Hortobagy	Goldbach, Gerhard; Goldbach
<i>Pontia edusa</i> (Fabricius, 1777) <sup>14</sup>	1	07.1932	D-SN Dahlen, Dahleener Heide	Lange; ex coll. Lange
<i>Pontia edusa</i> (Fabricius, 1777) <sup>14</sup>	1	06.07.1942	UA, Kirof xxxruki, Don	Lange; ex coll. Lange

Einige Exemplare sind unvollständig beschriftet und damit faunistisch wertlos:

Je 1 F *Gonepteryx rhamni* ohne Fundortangabe und ohne Sammlername vom 24.07.1964, 22.08.1965 und 24.07.1966

2 F *Colias palaeno* ohne Fundort und ohne Datum aus der coll. Apfel

*Metaporia leucodice* ohne Fundortetikett und ohne Sammlername

3 F *Papilio machaon* ohne Fundortetikett und ohne Sammlername

<sup>5</sup> Schwarzgerandetes Etikett mit einheitlicher Schrift deutet auf LANGE, Freiberg, hin

<sup>6</sup> Zucht e.l.

<sup>7</sup> Buntkopfstecknadel

<sup>8</sup> kyrillische Schrift auf Etikett

<sup>9</sup> Hinterleib fehlt

<sup>10</sup> 2. Etikett: e.l. 6.4. Aschau

<sup>11</sup> kyrillische Schrift

<sup>12</sup> linke Flügelseite an der Nadel

<sup>13</sup> US nach oben

<sup>14</sup> Zucht e.o.

<sup>15</sup> Rotgerandetes Etikett (= forma) mit einheitlicher Schrift deutet auf LANGE, Freiberg, hin

<sup>16</sup> rechter HFl. fehlt

**Tabelle 3** | Sammlungsexemplare der Riodinidae

Art	n	Datum	Fundort	Leg.; Bemerkung
<i>Hamearis lucina</i> (Linnaeus, 1758)	1	1949-1951	D-TH; Eisenach, Melborn	Goldbach, Gerhard, Stecknadel
<i>Hamearis lucina</i> (Linnaeus, 1758)	1	1949-1951	D-TH; Eisenach, Melborn	Goldbach, Gerhard, Stecknadel
<i>Hamearis lucina</i> (Linnaeus, 1758)	1	21.05.1956	D-TH; Eisenach, Moosbach	Goldbach, Gerhard
<i>Hamearis lucina</i> (Linnaeus, 1758)	2	29.05.1957	D-TH; Eisenach	Goldbach, Gerhard
<i>Hamearis lucina</i> (Linnaeus, 1758)	1	11.05.1969	D-TH; Eisenach, Petersberg	Goldbach, Gerhard
<i>Hamearis lucina</i> (Linnaeus, 1758)	1	1948-1951	D-TH; Eisenach, Melborn	Goldbach, Gerhard, Stecknadel
<i>Hamearis lucina</i> (Linnaeus, 1758)	1	05.1957	D-TH; Jena, Jenzig	Goldbach, Gerhard, 1957 oder 1958

Art	n	Datum	Fundort	Leg.; Bemerkung
<i>Hamearis lucina</i> (Linnaeus, 1758) <sup>5</sup>	1	23.05.1923	D-TH; Jena, Kunitzburg	Goldbach, Gerhard, ohne Hinterleib (W?); Lange
<i>Hamearis lucina</i> (Linnaeus, 1758)	1	09.05.1981	D-TH; Jena, Lobeda	Goldbach, Gerhard
<i>Hamearis lucina</i> (Linnaeus, 1758)	1	16.05.1981	D-TH; Jena, Mühlthal	Goldbach, Gerhard
<i>Hamearis lucina</i> (Linnaeus, 1758)	2	17.05.1986	D-TH; Jena	Goldbach, Gerhard
<i>Hamearis lucina</i> (Linnaeus, 1758)	1	26.05.1985	D-TH; Jena, Lobeda	Goldbach, Gerhard
<i>Hamearis lucina</i> (Linnaeus, 1758)	1	21.05.1986	D-TH; Jena	Goldbach, Gerhard
<i>Hamearis lucina</i> (Linnaeus, 1758)	1	01.06.1987	D-TH; Jena	Goldbach, Gerhard
<i>Hamearis lucina</i> (Linnaeus, 1758)	1	05.05.1990	D-TH; Jena	Goldbach, Gerhard
<i>Hamearis lucina</i> (Linnaeus, 1758)	4	05.05.1975	D-TH; Jena, Hausberg	Goldbach, Gerhard
<i>Hamearis lucina</i> (Linnaeus, 1758)	2	13.05.1973	D-TH; Jena, Hausberg	Goldbach, Gerhard
<i>Hamearis lucina</i> (Linnaeus, 1758)	1	17.05.1975	D-TH; Jena, Ziegenhain	Goldbach, Gerhard
<i>Hamearis lucina</i> (Linnaeus, 1758)	1	31.05.1982	D-TH; Kranichfeld	Goldbach, Gerhard, Hfl hell
<i>Hamearis lucina</i> (Linnaeus, 1758)	1	07.06.1961	D-TH; Kranichfeld, Forst	Goldbach, Gerhard
<i>Hamearis lucina</i> (Linnaeus, 1758)	3	20.05.1975	D-TH; Saalfeld, Preilipper Kuppe/ Saalfelder Kulm	Goldbach, Gerhard
<i>Hamearis lucina</i> (Linnaeus, 1758)	1	ohne Datum	unbekannt	unbekannt; Albino, ex coll. ANHALT 1982

**Tabelle 4a** | Sammlungsexemplare der HesperIIDae mit Fundorten aus der Bundesrepublik Deutschland

Art	n	Datum	Fundort	leg.; Bemerkung
<i>Carcharodus alceae</i> (Esper, 1780)	1	24.04.1991	ST-Heygendorf <sup>f7</sup>	Wolter, Gerhard; ex coll. Wolter
<i>Carcharodus alceae</i> (Esper, 1780)	1	30.05.1990	ST-Heygendorf <sup>f</sup>	Wolter, Gerhard; ex coll. Wolter
<i>Carcharodus alceae</i> (Esper, 1780)	1	03.07.ohne Jahr	TH-Nordhausen (?)	Grimm, Rudolf; ex coll. Grimm
<i>Erynnis tages</i> (Linnaeus, 1758)	1	1948-1952	TH-Eisenach, Melborn	Goldbach, Gerhard; Goldbach
<i>Erynnis tages</i> (Linnaeus, 1758)	1	02.05.1972	TH-Jena, Kernberge	Goldbach, Gerhard; Goldbach
<i>Erynnis tages</i> (Linnaeus, 1758)	1	05.05.1973	TH-Jena, Kernberge	Goldbach, Gerhard; Goldbach
<i>Erynnis tages</i> (Linnaeus, 1758)	1	13.05.1973	TH-Jena, Kernberge	Goldbach, Gerhard; Goldbach
<i>Erynnis tages</i> (Linnaeus, 1758)	1	13.05.1981	TH-Jena, Forst	Goldbach, Gerhard; Goldbach
<i>Erynnis tages</i> (Linnaeus, 1758)	1	22.05.1972	TH-Jena, Kernberge	Goldbach, Gerhard; Goldbach
<i>Erynnis tages</i> (Linnaeus, 1758)	1	24.05.1992	RP-Bad Kreuznach, in der Monau	Goldbach, Gerhard; Goldbach
<i>Erynnis tages</i> (Linnaeus, 1758)	1	04.06.1956	TH-Eisenach	Goldbach, Gerhard; Goldbach
<i>Ochlodes sylvanus</i> (Esper, 1777)	2	30.06.1977	MV-Neu Mukran	Goldbach, Gerhard; Goldbach
<i>Ochlodes sylvanus</i> (Esper, 1777)	1	15.07.1955	TH-Eisenach	Goldbach, Gerhard; Goldbach
<i>Ochlodes sylvanus</i> (Esper, 1777)	1	15.07.1966	TH-Gehlberg	Goldbach, Gerhard; Goldbach
<i>Ochlodes sylvanus</i> (Esper, 1777)	1	03.07.1982	TH-Jena-Lobeda	Goldbach, Gerhard; Goldbach
<i>Ochlodes sylvanus</i> (Esper, 1777)	1	30.07.1956	TH-Eisenach, Siebenborn	Goldbach, Gerhard; Goldbach



Art	n	Datum	Fundort	leg.; Bemerkung
<i>Ochlodes sylvanus</i> (Esper, 1777)	1	21.07.1965	TH-Oberhof	Goldbach, Gerhard; Goldbach
<i>Ochlodes sylvanus</i> (Esper, 1777)	1	24.07.1991	TH-Jena, Ost	Goldbach, Gerhard; Goldbach
<i>Ochlodes sylvanus</i> (Esper, 1777)	4	25.07.1991	TH-Jena, Cospoth	Goldbach, Gerhard; Goldbach
<i>Ochlodes sylvanus</i> (Esper, 1777)	4	29.07.1991	TH-Jena, Forst	Goldbach, Gerhard; Goldbach
<i>Ochlodes sylvanus</i> (Esper, 1777)	2	06.08.1984	TH-Eisenach, Großer Hörselberg	Goldbach, Gerhard; Goldbach
<i>Ochlodes sylvanus</i> (Esper, 1777) <sup>19</sup>	1	13.08.1991	TH-Jena	Goldbach, Gerhard; Goldbach
<i>Pyrgus alveus</i> (Hübner, 1803) <sup>20</sup>	2	05.1941	BY-Regensburg	Fleischmann; ex coll. Fleischmann
<i>Pyrgus carthami</i> (Hübner, 1813)	2	ohne Datum	BY-Regensburg	Goldbach, Gerhard; Goldbach
<i>Pyrgus carthami</i> (Hübner, 1813)	1	01.06.1968	RP-Oberhausen/Nahe	Bettag, E.; ex coll. Bauer
<i>Pyrgus carthami</i> (Hübner, 1813)	1	08.06.1981	TH-Jena, Ziegenhain	Goldbach, Gerhard; Goldbach
<i>Spialia sertorius</i> (Hoffmannsegg, 1804)	1	03.06.2002	TH-Creuzburg	Reinhardt, Rolf; Goldbach
<i>Thymelicus lineola</i> (Ochsenheimer, 1808)	1	1949	TH-Eisenach, Melborn	Goldbach, Gerhard; Goldbach
<i>Thymelicus lineola</i> (Ochsenheimer, 1808)	1	1949	TH-Eisenach	Goldbach, Gerhard; Goldbach
<i>Thymelicus lineola</i> (Ochsenheimer, 1808)	1	03.07.1983	SN-Falkenberg/Sa.	Goldbach, Gerhard; Goldbach
<i>Thymelicus lineola</i> (Ochsenheimer, 1808)	1	10.08.1965	TH-Saalburg, Bleiloch	Goldbach, Gerhard; Goldbach
<i>Thymelicus lineola</i> (Ochsenheimer, 1808)	1	02.08.1981	TH-Gießübel	Goldbach, Gerhard; Goldbach

<sup>17</sup> Zucht e.o.;

<sup>18</sup> F auf Buntkopfstecknadel

<sup>19</sup> Unterseite

<sup>20</sup> müsste *P. trebevicensis* (WARREN, 1926) wegen der Flugzeit sein !!

**Tabelle 4b** | Sammlungsexemplare der Hesperiidae mit Fundorten aus anderen Staaten

Art	n	Datum	Fundort	leg.; Bemerkung
<i>Carcharodus alceae</i> (Esper, 1780)	3	22.07.1969	H-Budapest, Sas-Hegy	Goldbach, Gerhard; Goldbach, Gerhard
<i>Carcharodus alceae</i> (Esper, 1780)	1	04.08.1970	H-Visegrad	Goldbach, Gerhard; Goldbach, Gerhard
<i>Carcharodus flocciferus</i> (Zeller, 1847)	1	07.1931	E-? O Grove(r)	unbekannt; ex coll. Rudolf Grimm, Nord- hausen
<i>Carcharodus flocciferus</i> (Zeller, 1847)	1	02.06.1993	E-N.S.del Angeles / Gerona	Goldbach, Gerhard; Goldbach, Gerhard
<i>Carcharodus lavatherae</i> (Esper, 1783)	1	14.06.1937	A-Gumpoldskirchen / Niederöster- reich	Schwingschuss; ex coll. Gerisch
<i>Carcharodus lavatherae</i> (Esper, 1783)	1	05.07.1939	I-Waldbruck / Südtirol	unbekannt; ex coll. Gerisch

Art	n	Datum	Fundort	leg.; Bemerkung
<i>Carcharodus lavatherae</i> (Esper, 1783)	1	06.1931	CH-Stalden (?), unleserlich	unbekannt; ex coll. Rudolf Grimm, Nordhausen
<i>Carcharodus orientalis</i> Reverdin, 1913	1	26.05.1974	GR-Erymanthos / Peleponnes (1600 m ü. NN)	Fuchs, J.; ex coll. J. Fuchs
<i>Carcharodus orientalis</i> Reverdin, 1913	1	07.06.1977	GR-Alexandroupoli (100 m ü. NN)	unbekannt; unbekannt
<i>Erynnis marloyi</i> (Boisduval, 1834)	1	04.06.1980	GR-Kalavrita / Peleponnes	Goldbach, Gerhard; ex coll. J. Fuchs
<i>Erynnis tages</i> (Linnaeus, 1758)	1	11.05.1946	CZ-Nove Mesto, Isergebirge	Goldbach, Gerhard; Goldbach, Gerhard
<i>Gegenes nostradamus</i> (Fabricius, 1793)	2	10.04.1998	TN-Tabarka	Fuchs, J.; ex coll. J. Fuchs
<i>Muschampia proto</i> (Ochsenheimer, 1808)	1	23.06.1927	E-Albarracin	Goldbach, Gerhard; ex coll. Gerisch
<i>Muschampia proto</i> (Ochsenheimer, 1808)	1	ohne Datum	HR-Agram	Goldbach, Gerhard; ex coll. Gerisch
<i>Muschampia proto</i> (Ochsenheimer, 1808)	1	13.07. ohne Jahr	Rangnon, unleserlich	Goldbach, Gerhard; ex coll. Gerisch
<i>Muschampia proto</i> (Ochsenheimer, 1808)	1	09.08.1979	GR-Kalavrita Peleponnes	Goldbach, Gerhard; ex coll. J. Fuchs
<i>Pyrgus alveus</i> (Hübner, 1803)	1	06.06.1989	I-Taufers / Südtirol	unbekannt; unbekannt
<i>Pyrgus cacaliae</i> (Rambur, 1839)	1	17.07.1943	A-Pitztal	unbekannt; ex coll. Gerisch
<i>Pyrgus cacaliae</i> (Rambur, 1839)	1	20.07.1943	A-Pitztal	unbekannt; ex coll. Gerisch
<i>Pyrgus cacaliae</i> (Rambur, 1839)	1	02.08.1987	A-Obergurgl, Ötztal (1930 m ü. NN)	Schadewald, G.; ex coll. Schadewald
<i>Pyrgus cacaliae</i> (Rambur, 1839)	2	09.06.1985	RO-Buogi	Szabo; ex coll. Szabo
<i>Pyrgus cacaliae</i> (Rambur, 1839)	2	22.07.1993	CH-Brienz, Axalp Chüemad (1800 m ü. NN)	Goldbach, Gerhard; Goldbach, Gerhard
<i>Pyrgus carthami</i> (Hünber, 1813)	1	20.06.1967	I-Naturns, Texeler / Südtirol	Legler, O; ex coll. Bauer
<i>Pyrgus carthami</i> (Hünber, 1813)	2	09.07.1939	I-Waldbruck / Südtirol	Gerisch, H.; ex coll. Gerisch
<i>Pyrgus carthami</i> (Hünber, 1813)	1	08.06.1979	BG-Dragoman	Leidenfrost, J.; ex coll. Leidenfrost, J.
<i>Pyrgus carthami</i> (Hünber, 1813)	1	23.06.1979	BG-Dragoman	Leidenfrost, J.; ex coll. Leidenfrost, J.
<i>Pyrgus carthami</i> (Hünber, 1813)	1	07.1932	CH-Stalden (?), unleserlich	unbekannt; ex coll. Rudolf Grimm, Nordhausen
<i>Pyrgus carthami</i> (Hünber, 1813)	1	03.07.1985	CH-Zeneggen / Wallis	Schadewald, G.; ex coll. Schadewald
<i>Pyrgus carthami</i> (Hünber, 1813)	1	06.06.1989	I-Taufers / Südtirol	Schadewald; ex coll. Schadewald
<i>Pyrgus centaureae</i> ssp. <i>kurentzovi</i> Korshunov, 1995	1	03.07.1998	RUS-Utokan, Utokanski Mts. / Sibirien, Chital-Region, Transbaikal (1400 m ü. NN)	Belik, A. G.; ex coll. Belik, A. G.
<i>Pyrgus centaureae</i> ssp. <i>kurentzovi</i> Korshunov, 1995	1	12.07.1998	RUS-Utokan, Utokanski Mts. / Sibirien, Chital-Region, Transbaikal (1400 m ü. NN)	Belik, A. G.; ex coll. Belik, A. G.
<i>Pyrgus malvoides</i> (Elwes & Edwards, 1897)	1	30.05.1993	E-Berg San Roc / Gerona (1300 m ü. NN)	Goldbach, Gerhard; Goldbach, Gerhard
<i>Pyrgus sidae</i> (Esper, 1784)	2	06.1933	NMK-Prilep	Gerisch; ex coll. Gerisch

Art	n	Datum	Fundort	leg.; Bemerkung
<i>Pyrgus sidae</i> (Esper, 1784)	1	10.- 11.06.1977	GR-Drama (400 m ü. NN)	unbekannt; ex coll. J. Fuchs
<i>Pyrgus sidae</i> (Esper, 1784)	1	21.- 24.05.1977	GR-Kozani, 30 km W (1200 m ü. NN)	unbekannt; ex coll. J. Fuchs
<i>Pyrgus sidae</i> (Esper, 1784)	1	02.06.1999	TK-Abant-See (?)(1500 m ü. NN)	unbekannt; ex coll. J. Fuchs
<i>Spialia orbifer</i> (Hübner, 1823)	1	ohne Datum	A-Wien, Harlingen	Gerisch, H.; ex coll. Gerisch
<i>Spialia orbifer</i> (Hübner, 1823)	1	ohne Datum	H-Herkulesbad	Gerisch, H.; ex coll. Gerisch
<i>Spialia orbifer</i> (Hübner, 1823)	1	05.06.1978	GR-Ossa Oros, Stomio	Westphal; ex coll. Westphal
<i>Spialia orbifer</i> (Hübner, 1823)	1	07.1932	NMK-Dibra	unbekannt; unbekannt
<i>Thymelicus acteon</i> (Rottemburg, 1775)	1	02.07.1995	E-Macamet de la Selva / Gerona	Goldbach, Gerhard; Goldbach, Gerhard
<i>Thymelicus christi</i> Rebel, 1894	1	16.04.1913	E-Orotava / Teneriffa	unbekannt; ex coll. Ziegler / Berlin
<i>Thymelicus hyrax</i> (Lederer, 1861)	2	09.06.2003	Caucasus	Abrau; ex coll. Abrau

<i>Carcharodus lavatherae</i> (Esper, 1783)	1	ohne Datum	ohne Fundort	unbekannt	ex coll. Donnhauser
<i>Carcharodus lavatherae</i> (Esper, 1783)	1	ohne Datum	ohne Fundort	O. Gatmar	ex coll. Gerisch
<i>Gegenes nostradamus</i> (Fabricius, 1793)	1	ohne Datum	ohne Fundort	unbekannt	ex coll. Ziegler/Berlin

**Tabelle 5** | Sammlungsexemplare der Lycaenidae mit Fundorten aus der Bundesrepublik Deutschland

Art	n	Datum	Bundesland; Fundort	Leg, Bemerkungen
<i>Agriades optilete</i> (Knoch, 1781)	1	09.07.1984	MV; Schwerin, Gramboweer Moor	Fritz, R.
<i>Agriades optilete</i> (Knoch, 1781)	1	28.07.1984	MV; Schwerin, Gramboweer Moor	Fritz, R.
<i>Agriades optilete</i> (Knoch, 1781)	1	1958	MV; Usedom	Koch, M. von Sandner erh. 7.1.76
<i>Agriades optilete</i> (Knoch, 1781)	1	07.1958	MV; Usedom, Thurbruch	unbekannt von Sandner erh. 7.1.76
<i>Agriades optilete</i> (Knoch, 1781)	1	28.06.1936	NI; Hannover, Misb. Moor	unbekannt ex coll. Grimm
<i>Agriades optilete</i> (Knoch, 1781)	1	11.07.1970	SN; Markneukirchen	Sandner
<i>Agriades optilete</i> (Knoch, 1781)	1	14.07.1973	SN; Markneukirchen	Sandner von Sandner erh. 30.11.77
<i>Agriades optilete</i> (Knoch, 1781)	1	06.07.1985	TH; Meuselbach, Meuselbacher Kuppe	Goldbach, G.
<i>Aricia agestis</i> ([Denis & Schiffermüller], 1775)	1	05.1954	TH; Steigerthal, Alter Stolberg	Wessel, W. ex coll. Grimm
<i>Aricia agestis</i> ([Denis & Schiffermüller], 1775) <sup>1</sup>	2	1951	TH; Melborn	Goldbach, G. „1950 ?“
<i>Aricia artaxerxes</i> (Fabricius, 1793)	1	15.07.1967	ST; Rübeland; 530m über NN	Trostel, Ed. von Trostel erh. 2.10.74
<i>Aricia artaxerxes</i> (Fabricius, 1793)	1	25.07.1991	TH; Jena, Cospoth	Goldbach, G.
<i>Aricia artaxerxes</i> (Fabricius, 1793)	3	02.07.1986	TH; Niederwillingen	Goldbach, G.
<i>Aricia artaxerxes</i> (Fabricius, 1793)	5	27.06.1981	TH; Wandersleben, Kaffberg	Goldbach, G.
<i>Callophrys rubi</i> (Linnaeus, 1758)	1	17.05.1986	MV; Schwerin, Gramboweer Moor	Fritz, R. von Fritz erh. 2/87
<i>Callophrys rubi</i> (Linnaeus, 1758)	1	15.07.1969	TH; Bad Berka, Hetschburg	Goldbach, G.
<i>Callophrys rubi</i> (Linnaeus, 1758)	4	03.06.1966	TH; Georgenthal	Goldbach, G.
<i>Callophrys rubi</i> (Linnaeus, 1758)	1	26.05.1974	TH; Jena	Goldbach, G.

Art	n	Datum	Bundesland; Fundort	Leg, Bemerkungen
<i>Callophrys rubi</i> (Linnaeus, 1758)	1	21.06.1984	TH; Jena	Goldbach, G.
<i>Callophrys rubi</i> (Linnaeus, 1758)	1	17.05.1986	TH; Jena	Goldbach, G.
<i>Callophrys rubi</i> (Linnaeus, 1758)	1	21.05.1986	TH; Jena	Goldbach, G.
<i>Callophrys rubi</i> (Linnaeus, 1758)	1	23.05.1986	TH; Jena	Goldbach, G.
<i>Callophrys rubi</i> (Linnaeus, 1758)	2	13.05.1973	TH; Jena, Hausberg	Goldbach, G.
<i>Callophrys rubi</i> (Linnaeus, 1758)	2	12.06.1984	TH; Jena, Lobeda	Goldbach, G.
<i>Callophrys rubi</i> (Linnaeus, 1758)	3	26.05.1985	TH; Jena, Lobeda	Goldbach, G.
<i>Callophrys rubi</i> (Linnaeus, 1758)	1	17.05.1986	TH; Jena, Lobeda	Goldbach, G.
<i>Callophrys rubi</i> (Linnaeus, 1758)	2	15.05.1989	TH; Jena, Lobeda	Goldbach, G.
<i>Callophrys rubi</i> (Linnaeus, 1758)	1	01.06.1994	TH; Jena, Lobeda	Goldbach, G.
<i>Callophrys rubi</i> (Linnaeus, 1758)	1	21.05.1972	TH; Jena, Wöllmisse	Goldbach, G.
<i>Callophrys rubi</i> (Linnaeus, 1758)	1	03.06.1984	TH; Jena, Wöllnitz	Goldbach, G.
<i>Callophrys rubi</i> (Linnaeus, 1758)	1	15.06.1986	TH; Kranichfeld	Goldbach, G.
<i>Callophrys rubi</i> (Linnaeus, 1758)	1	20.05.1975	TH; Saalfeld, Preiliper Kupp - Kulm	Goldbach, G.
<i>Callophrys rubi</i> (Linnaeus, 1758) <sup>2</sup>	3	18.04.1952	TH; Melborn	Goldbach, G.
<i>Celastrina argiolus</i> (Linnaeus, 1758)	1	30.07.1980	BE; Berlin-Friedrichshagen	Goldbach, G.
<i>Celastrina argiolus</i> (Linnaeus, 1758)	2	05.05.1986	MV; Schwerin, Gramboweer Moor	Fritz, R. von Fritz erh. 2/87
<i>Celastrina argiolus</i> (Linnaeus, 1758)	1	22.07.1981	SN; Eppendorf	Fritz, R. von Fritz erh. 14.5.86
<i>Celastrina argiolus</i> (Linnaeus, 1758)	1	30.07.1963	TH; Bad Blankenburg	Goldbach, G.
<i>Celastrina argiolus</i> (Linnaeus, 1758)	1	19.07.1959	TH; Gehlberg, Schneetigel	Goldbach, G.
<i>Celastrina argiolus</i> (Linnaeus, 1758)	1	11.07.2000	TH; Göttern	Goldbach, G.
<i>Celastrina argiolus</i> (Linnaeus, 1758)	1	21.05.1986	TH; Jena	Goldbach, G.
<i>Celastrina argiolus</i> (Linnaeus, 1758)	1	27.05.1986	TH; Jena	Goldbach, G.
<i>Celastrina argiolus</i> (Linnaeus, 1758)	1	10.05.2000	TH; Jena	Goldbach, G.
<i>Celastrina argiolus</i> (Linnaeus, 1758)	1	14.05.2000	TH; Jena	Goldbach, G.
<i>Celastrina argiolus</i> (Linnaeus, 1758)	1	13.07.2005	TH; Jena, Cospeda	Goldbach, G.
<i>Celastrina argiolus</i> (Linnaeus, 1758)	2	22.05.1972	TH; Jena, Hausberg	Goldbach, G.
<i>Celastrina argiolus</i> (Linnaeus, 1758)	1	15.05.1988	TH; Jena, Jenzig	Goldbach, G.
<i>Celastrina argiolus</i> (Linnaeus, 1758)	1	28.07.1977	TH; Jena, Lobeda	Goldbach, G.
<i>Celastrina argiolus</i> (Linnaeus, 1758)	1	06.06.1980	TH; Jena, Lobeda	Goldbach, G.
<i>Celastrina argiolus</i> (Linnaeus, 1758)	1	19.05.1990	TH; Jena, Lobeda	Goldbach, G.
<i>Celastrina argiolus</i> (Linnaeus, 1758)	1	19.05.1991	TH; Jena, Lobeda	Goldbach, G.
<i>Celastrina argiolus</i> (Linnaeus, 1758)	3	03.06.1978	TH; Jena, Münchenrodaer Grund	Goldbach, G.
<i>Celastrina argiolus</i> (Linnaeus, 1758)	1	18.05.1974	TH; Jena, Winzerla	Goldbach, G.
<i>Celastrina argiolus</i> (Linnaeus, 1758)	1	27.05.1979	TH; Jena, Wöllnitz	Goldbach, G.
<i>Celastrina argiolus</i> (Linnaeus, 1758) <sup>22</sup>	1	29.05.1979	TH; Jena, Johannisberg	Goldbach, G.
<i>Celastrina argiolus</i> (Linnaeus, 1758) <sup>3</sup>	2	20.05.1975	TH; Oberpreilip	Goldbach, G. 1xUS
<i>Celastrina argiolus</i> (Linnaeus, 1758) <sup>5</sup>	1	20.- 30.06.1980	MV; Pinnow	Fritz, R. von Fritz erh. 14.5.86
<i>Cupido argiades</i> (Pallas, 1771)	1	04.07.1921	BY; Regensburg	unbekannt von Sandner erh. 7.1.76
<i>Cupido argiades</i> (Pallas, 1771)	1	ohne Datum	SN; Dresden	unbekannt von Sandner erh. 7.1.76
<i>Cupido argiades</i> (Pallas, 1771)	1	08.08.1959	TH; Jena, Münchenrodaer Grund	Goldbach, G.
<i>Cupido argiades</i> (Pallas, 1771) <sup>1</sup>	4	1949-1953	TH; Melborn	Goldbach, G. 3 F mutmaßlich
<i>Cupido minimus</i> (Fuessly, 1775)	1	22.06.1976	MV; Seedorf/Rügen	Goldbach, G.
<i>Cupido minimus</i> (Fuessly, 1775)	1	23.05.1989	TH; Jena, Cospoth	Goldbach, G.
<i>Cupido minimus</i> (Fuessly, 1775)	1	18.06.1956	TH; Jena, Lobeda	Goldbach, G.
<i>Cupido minimus</i> (Fuessly, 1775)	1	10.05.1976	TH; Jena, Lobeda	Goldbach, G.
<i>Cupido minimus</i> (Fuessly, 1775)	1	27.05.1980	TH; Jena, Lobeda	Goldbach, G.
<i>Cupido minimus</i> (Fuessly, 1775)	1	09.05.1981	TH; Jena, Lobeda	Goldbach, G.
<i>Cupido minimus</i> (Fuessly, 1775)	1	26.06.1975	TH; Jena, Wöllnitz	Goldbach, G.

Art	n	Datum	Bundesland; Fundort	Leg, Bemerkungen
<i>Cupido minimus</i> (Fuessly, 1775)	2	06.06.1982	TH; Saalfeld,	Leideritz, P.
<i>Cupido minimus</i> (Fuessly, 1775) <sup>1</sup>	1	1949-1953	TH; Melborn	Goldbach, G.
<i>Cyaniris semiargus</i> (Rottemburg, 1775)	1	23.06.1912	D; Harz	unbekannt ex coll. GRIMM
<i>Cyaniris semiargus</i> (Rottemburg, 1775)	2	09.07.1974	BE; Berlin-Friedrichshagen	Goldbach, G.
<i>Cyaniris semiargus</i> (Rottemburg, 1775)	1	06.07.1972	MV; Baabe, Herzogsgrab	Goldbach, G.
<i>Cyaniris semiargus</i> (Rottemburg, 1775)	2	04.07.1972	MV; Serams	Goldbach, G.
<i>Cyaniris semiargus</i> (Rottemburg, 1775)	1	.06.1954	TH; Ilfeld, Ilfelder Tal	Wessel, W. ex coll. GRIMM
<i>Cyaniris semiargus</i> (Rottemburg, 1775)	1	02.07.1966	TH; Neuroda b.Arnstadt	Goldbach, G.
<i>Cyaniris semiargus</i> (Rottemburg, 1775)	1	03.07.1929	TH; Nordhausen	Wessel, W.
<i>Cyaniris semiargus</i> (Rottemburg, 1775) <sup>1</sup>	5	1949	TH; Melborn	Goldbach, G.
<i>Eumedonia eumedon</i> (Esper, 1780)	1	07.07.1979	BY; Hersbruck, Mosenhof	unbekannt von Fuchs erh. 14.1.92
<i>Eumedonia eumedon</i> (Esper, 1780)	1	17.06.1971	BY; Solnhofen	Vetter (Nürnberg) von Fuchs erh. 14.1.92
<i>Favonius quercus</i> (Linnaeus, 1758)	1	07.1931	SN; Dresden, Dölzchen	unbekannt von Sandner erh. 7.1.76
<i>Favonius quercus</i> (Linnaeus, 1758)	1	31.07.1957	TH; Eisenach, Johannistal	Goldbach, G.
<i>Favonius quercus</i> (Linnaeus, 1758)	1	23.07.1975	TH; Jena, Schwabhäuser Grund	Goldbach, G.
<i>Favonius quercus</i> (Linnaeus, 1758)	2	11.07.1976	TH; Jena, Schwabhäuser Grund	Goldbach, G.
<i>Favonius quercus</i> (Linnaeus, 1758)	1	02.09.1991	TH; Remderoda	Goldbach, G.
<i>Favonius quercus</i> (Linnaeus, 1758)	4	17.07.1976	TH; Weida	Leidenfrost, Jürgen erh. Entom.-tagung Leipzig 13.11.77
<i>Glaucoopsyche alexis</i> (Poda, 1761)	1	25.05.1986	TH; Jena	Goldbach, G.
<i>Glaucoopsyche alexis</i> (Poda, 1761)	1	03.06.1986	TH; Jena	Goldbach, G.
<i>Glaucoopsyche alexis</i> (Poda, 1761)	4	27.05.1980	TH; Jena, Lobeda	Goldbach, G.
<i>Glaucoopsyche alexis</i> (Poda, 1761)	3	06.06.1980	TH; Jena, Lobeda	Goldbach, G.
<i>Glaucoopsyche alexis</i> (Poda, 1761)	2	31.05.1981	TH; Jena, Lobeda	Goldbach, G.
<i>Glaucoopsyche alexis</i> (Poda, 1761)	1	01.06.1981	TH; Jena, Lobeda	Goldbach, G.
<i>Glaucoopsyche alexis</i> (Poda, 1761)	3	17.05.1986	TH; Jena, Lobeda	Goldbach, G.
<i>Glaucoopsyche alexis</i> (Poda, 1761)	1	21.05.1986	TH; Jena, Lobeda	Goldbach, G.
<i>Glaucoopsyche alexis</i> (Poda, 1761)	4	23.05.1986	TH; Jena, Lobeda	Goldbach, G.
<i>Glaucoopsyche alexis</i> (Poda, 1761)	2	25.05.1986	TH; Jena, Lobeda	Goldbach, G.
<i>Glaucoopsyche alexis</i> (Poda, 1761)	2	26.05.1986	TH; Jena, Lobeda	Goldbach, G.
<i>Glaucoopsyche alexis</i> (Poda, 1761)	5	27.05.1986	TH; Jena, Lobeda	Goldbach, G.
<i>Glaucoopsyche alexis</i> (Poda, 1761)	1	14.05.1988	TH; Jena, Lobeda	Goldbach, G.
<i>Glaucoopsyche alexis</i> (Poda, 1761)	1	05.06.1981	TH; Jena, Spitzberg	Goldbach, G.
<i>Lycaena alciphron</i> (Rottemburg, 1775)	2	25.06.1975	BE; Erkner, Löcknitztal	unbekannt von Ziegler erh. 1.11.75 Ent. Tag Berlin
<i>Lycaena alciphron</i> (Rottemburg, 1775)	1	1962	BE; Senftenberg	unbekannt von Sandner erh. 7.1.76
<i>Lycaena alciphron</i> (Rottemburg, 1775)	1	ohne Datum	BY; Regensburg	unbekannt ex coll. Grimm 27.10.79
<i>Lycaena alciphron</i> (Rottemburg, 1775)	2	ohne Datum	BY; Regensburg	unbekannt Wessel, W., Nordhausen ex coll. Grimm
<i>Lycaena alciphron</i> (Rottemburg, 1775)	1	04.07.1977	MV; Seedorf/Rügen	Goldbach, G.

Art	n	Datum	Bundesland; Fundort	Leg, Bemerkungen
<i>Lycaena alciphron</i> (Rottemburg, 1775)	2	17.07.1985	MV; Seedorf/Rügen	Goldbach, G.
<i>Lycaena alciphron</i> (Rottemburg, 1775)	6	18.07.1985	MV; Sellin/Rügen, Moritzdorf	Goldbach, G.
<i>Lycaena alciphron</i> (Rottemburg, 1775)	1	27.06.1975	ST; Eisleben, Hüneburg	Boy von Boy, Eisleben erh. 18.11.75
<i>Lycaena alciphron</i> (Rottemburg, 1775)	1	01.07.1975	ST; Eisleben, Hüneburg	Boy von Boy, Eisleben erh. 18.11.75
<i>Lycaena alciphron</i> (Rottemburg, 1775)	1	10.07.1975	ST; Eisleben, Hüneburg	Boy von Boy, Eisleben erh. 18.11.75
<i>Lycaena alciphron</i> (Rottemburg, 1775)	1	29.06.1965	TH; Saalburg, Bleilochtalsperre	Goldbach, G.
<i>Lycaena dispar rutilus</i> (Werneburg, 1864)	1	ohne Datum	BE; Berlin	unbekannt von Sandner erh. 7.1.76
<i>Lycaena dispar rutilus</i> (Werneburg, 1864)	1	07.1938	BE; Birkenwerder	Grimm, Rudolf ex coll. Grimm, Nordhausen
<i>Lycaena dispar rutilus</i> (Werneburg, 1864)	1	17.07.1972	MV; Neu-Mukran, Heidemoor	Goldbach, G.
<i>Lycaena dispar rutilus</i> (Werneburg, 1864)	1	08.1953	MV; Ückeritz	unbekannt von Sandner erh. 7.1.76
<i>Lycaena dispar rutilus</i> (Werneburg, 1864) <sup>23</sup>	2	1951	BE; Berlin	unbekannt von Gerisch erh. 30.3.1974
<i>Lycaena hippothoe</i> (Linnaeus, [1760])	1	01.06.1965	BY; Starnberg, Leutstetten	Oswald von Baier erh. f. <i>euribia</i> ?
<i>Lycaena hippothoe</i> (Linnaeus, [1760])	1	17.06.1974	MV; Sellin/Rügen	Goldbach, G.
<i>Lycaena hippothoe</i> (Linnaeus, [1760])	4	06.1964	MV; Sellin/Rügen, nach Granitz	Goldbach, G.
<i>Lycaena hippothoe</i> (Linnaeus, [1760])	2	04.07.1972	MV; Serams	Goldbach, G.
<i>Lycaena hippothoe</i> (Linnaeus, [1760])	4	29.06.1976	MV; Serams	Goldbach, G.
<i>Lycaena hippothoe</i> (Linnaeus, [1760])	1	11.07.1977	MV; Serams	Goldbach, G.
<i>Lycaena hippothoe</i> (Linnaeus, [1760])	1	29.06.1965	TH; Saalburg, Bleilochtalsperre	Goldbach, G.
<i>Lycaena phlaeas</i> (Linnaeus, [1760])	1	30.05.1978	BE; Zeesen	Goldbach, G.
<i>Lycaena phlaeas</i> (Linnaeus, [1760])	3	02.08.1985	MV; Göhren/Rügen,	Goldbach, G.
<i>Lycaena phlaeas</i> (Linnaeus, [1760])	1	11.06.1975	MV; Seedorf/Rügen	Goldbach, G.
<i>Lycaena phlaeas</i> (Linnaeus, [1760])	1	22.06.1976	MV; Seedorf/Rügen	Goldbach, G.
<i>Lycaena phlaeas</i> (Linnaeus, [1760])	3	06.06.1975	MV; Sellin/Rügen	Goldbach, G.
<i>Lycaena phlaeas</i> (Linnaeus, [1760])	1	15.08.1980	ST; Coswig/Anhalt, Jeber-Bergfrieden	Goldbach, G.
<i>Lycaena phlaeas</i> (Linnaeus, [1760])	1	17.08.1972	TH; Bad Berka	Trostel, Ed. leichter Albinismus; von Trostel erh. 2.10.74
<i>Lycaena phlaeas</i> (Linnaeus, [1760])	1	11.05.1957	TH; Eisenach	Goldbach, G.
<i>Lycaena phlaeas</i> (Linnaeus, [1760])	2	31.07.1957	TH; Eisenach, Knöpfelsteich	Goldbach, G.
<i>Lycaena phlaeas</i> (Linnaeus, [1760])	1	18.09.1973	TH; Rudolstadt, Cumbach Heißer Grund	Goldbach, G.
<i>Lycaena tityrus</i> (Poda, 1761)	1	07.1936	BY; Königsmoos, Rosing	unbekannt als <i>Lycaena subalpina</i> (Speyer, 1851) bezettelt, ex coll. Grimm
<i>Lycaena tityrus</i> (Poda, 1761)	6	31.07.1973	BE; Berlin-Friedrichshagen	Goldbach, G.
<i>Lycaena tityrus</i> (Poda, 1761)	1	30.05.1978	BE; Zeesen	Goldbach, G.

Art	n	Datum	Bundesland; Fundort	Leg, Bemerkungen
<i>Lycaena tityrus</i> (Poda, 1761)	1	02.08.1985	MV; Göhren/Rügen,	Goldbach, G.
<i>Lycaena tityrus</i> (Poda, 1761)	2	15.08.1980	ST; Coswig/Anhalt, Jeber-Bergfrieden	Goldbach, G.
<i>Lycaena tityrus</i> (Poda, 1761)	2	30.07.1966	ST; Halle, Dörlauer Heide	Goldbach, G.
<i>Lycaena tityrus</i> (Poda, 1761)	1	18.05.1999	TH; Hermsdorf, Bobeck	Goldbach, G.
<i>Lycaena tityrus</i> (Poda, 1761)	2	06.08.1981	TH; Hohenwarthe	Goldbach, G.
<i>Lycaena tityrus</i> (Poda, 1761)	1	04.08.1981	TH; Rübeland	Goldbach, G.
<i>Lycaena virgaureae</i> (Linnaeus, 1758)	4	30.07.1980	BE; Berlin-Friedrichshagen	Goldbach, G.
<i>Lycaena virgaureae</i> (Linnaeus, 1758)	2	30.07.1975	TH; Bad Blankenburg, Schwarzatal Griesbachfelsen	Goldbach, G.
<i>Lycaena virgaureae</i> (Linnaeus, 1758)	2	20.07.1957	TH; Eisenach, Johannistal	Goldbach, G.
<i>Lycaena virgaureae</i> (Linnaeus, 1758)	4	31.07.1957	TH; Eisenach, Johannistal	Goldbach, G.
<i>Lycaena virgaureae</i> (Linnaeus, 1758)	2	31.07.1957	TH; Eisenach, Knöpfelsteich	Goldbach, G.
<i>Lycaena virgaureae</i> (Linnaeus, 1758)	2	20.07.1998	TH; Gehlberg	Goldbach, G.
<i>Lycaena virgaureae</i> (Linnaeus, 1758)	6	02.08.1981	TH; Gießübel (Schleusegrund),	Goldbach, G.
<i>Lycaena virgaureae</i> (Linnaeus, 1758)	1	14.07.1982	TH; Gräfenwarth	Goldbach, G.
<i>Lycaena virgaureae</i> (Linnaeus, 1758)	1	17.08.1980	TH; Katzhütte,	Goldbach, G.
<i>Lycaena virgaureae</i> (Linnaeus, 1758)	2	17.07.1999	TH; Oberhof	Goldbach, G.
<i>Lycaena virgaureae</i> (Linnaeus, 1758)	1	02.08.1980	TH; Saalfeld, Hohenwarthe	Goldbach, G.
<i>Lycaena virgaureae</i> (Linnaeus, 1758) <sup>1</sup>	1	30.07.1975	TH; Bad Blankenburg, Böhlscheiben	Goldbach, G.
<i>Lycaena virgaureae</i> (Linnaeus, 1758) <sup>1</sup>	1	01.07.1953	TH; Eisenach	Goldbach, G.
<i>Lycaena virgaureae</i> (Linnaeus, 1758) <sup>1</sup>	1	16.07.1949	TH; Friedrichroda	Goldbach, G.
<i>Lycaena virgaureae</i> (Linnaeus, 1758) <sup>2</sup>	1	24.07.1955	TH; Eisenach, Moosbacher Linde	Goldbach, G.
<i>Lysandra bellargus</i> (Rottemburg, 1775)	1	28.07.1912	D; Harz	unbekannt ex coll. Trostel
<i>Lysandra bellargus</i> (Rottemburg, 1775)	1	06.1943	TH; Jena	unbekannt von J. Voigt erh. 21.4.60
<i>Lysandra bellargus</i> (Rottemburg, 1775)	5	21.06.1984	TH; Jena	Goldbach, G.
<i>Lysandra bellargus</i> (Rottemburg, 1775)	1	14.06.1987	TH; Jena	Goldbach, G.
<i>Lysandra bellargus</i> (Rottemburg, 1775)	2	07.06.1981	TH; Jena, Alter Gleisberg	Goldbach, G.
<i>Lysandra bellargus</i> (Rottemburg, 1775)	1	31.05.1981	TH; Jena, Alt-Lobeda	Goldbach, G.
<i>Lysandra bellargus</i> (Rottemburg, 1775)	2	01.06.1981	TH; Jena, Alt-Lobeda	Goldbach, G.
<i>Lysandra bellargus</i> (Rottemburg, 1775)	1	12.06.1984	TH; Jena, Alt-Lobeda	Goldbach, G.
<i>Lysandra bellargus</i> (Rottemburg, 1775)	1	15.05.1990	TH; Jena, Alt-Lobeda	Goldbach, G.
<i>Lysandra bellargus</i> (Rottemburg, 1775)	2	28.08.1983	TH; Jena, Cospoth	Goldbach, G.
<i>Lysandra bellargus</i> (Rottemburg, 1775)	1	01.07.1973	TH; Jena, Hausberg	Goldbach, G.
<i>Lysandra bellargus</i> (Rottemburg, 1775)	2	28.05.1975	TH; Jena, Hausberg	Goldbach, G.
<i>Lysandra bellargus</i> (Rottemburg, 1775)	2	05.10.1986	TH; Jena, Hausberg	Goldbach, G.
<i>Lysandra bellargus</i> (Rottemburg, 1775)	1	05.09.1986	TH; Jena, Jenzig	Goldbach, G.
<i>Lysandra bellargus</i> (Rottemburg, 1775)	2	05.06.1992	TH; Jena, Jenzig	Goldbach, G.
<i>Lysandra bellargus</i> (Rottemburg, 1775)	1	28.05.2008	TH; Jena, Jenzig	Goldbach, G.
<i>Lysandra bellargus</i> (Rottemburg, 1775)	2	24.06.1971	TH; Jena, Kernberge	Goldbach, G.

Art	n	Datum	Bundesland; Fundort	Leg, Bemerkungen
<i>Lysandra bellargus</i> (Rottemburg, 1775)	2	26.08.1959	TH; Jena, Kunitzburg	Goldbach, G.
<i>Lysandra bellargus</i> (Rottemburg, 1775)	1	29.08.1993	TH; Jena, Landgraf	Goldbach, G.
<i>Lysandra bellargus</i> (Rottemburg, 1775)	1	16.09.1961	TH; Jena, Münchenrodaer Grund	Goldbach, G.
<i>Lysandra bellargus</i> (Rottemburg, 1775)	2	05.09.1959	TH; Jena, Rosental	Goldbach, G.
<i>Lysandra bellargus</i> (Rottemburg, 1775)	1	20.05.1989	TH; Jena, Wöllnitz	Goldbach, G.
<i>Lysandra bellargus</i> (Rottemburg, 1775)	9	30.05.1976	TH; Jena, Ziegenhain	Goldbach, G.
<i>Lysandra bellargus</i> (Rottemburg, 1775)	2	05.06.1976	TH; Jena, Ziegenhain	Goldbach, G.
<i>Lysandra bellargus</i> (Rottemburg, 1775)	1	09.06.1977	TH; Jena, Ziegenhain	Goldbach, G.
<i>Lysandra bellargus</i> (Rottemburg, 1775)	1	09.06.1977	TH; Jena, Ziegenhain	Goldbach, G.
<i>Lysandra bellargus</i> (Rottemburg, 1775)	2	11.06.1977	TH; Jena, Ziegenhain	Goldbach, G.
<i>Lysandra bellargus</i> (Rottemburg, 1775)	1	16.06.1977	TH; Jena, Ziegenhain	Goldbach, G.
<i>Lysandra bellargus</i> (Rottemburg, 1775)	5	08.06.1981	TH; Jena, Ziegenhain	Goldbach, G.
<i>Lysandra bellargus</i> (Rottemburg, 1775)	2	05.09.1991	TH; Jena, Ziegenhain	Goldbach, G.
<i>Lysandra bellargus</i> (Rottemburg, 1775) <sup>1</sup>	1	1949-1952	TH; Melborn, Hörselberg Großer	Goldbach, G. „Offenbar 1949-52 Gr.Hörselberg“
<i>Lysandra coridon</i> (Poda, 1761)	1	12.08.1966	ST; Meinsdorf, b.Roßlau	Goldbach, G.
<i>Lysandra coridon</i> (Poda, 1761)	1	18.08.1958	TH; Eisenach, Hörselberge Kleiner	Goldbach, G.
<i>Lysandra coridon</i> (Poda, 1761)	3	12.08.1979	TH; Jena	Goldbach, G.
<i>Lysandra coridon</i> (Poda, 1761)	2	08.08.1987	TH; Jena	Goldbach, G.
<i>Lysandra coridon</i> (Poda, 1761)	5	21.08.1987	TH; Jena	Goldbach, G.
<i>Lysandra coridon</i> (Poda, 1761)	1	28.07.1977	TH; Jena, Drakendorfer Vorwerk	Goldbach, G.
<i>Lysandra coridon</i> (Poda, 1761)	5	04.08.1975	TH; Jena, Forst	Goldbach, G.
<i>Lysandra coridon</i> (Poda, 1761)	1	09.08.1979	TH; Jena, Forst	Goldbach, G.
<i>Lysandra coridon</i> (Poda, 1761)	2	27.07.1975	TH; Jena, Hausberg	Goldbach, G.
<i>Lysandra coridon</i> (Poda, 1761)	2	22.08.1991	TH; Jena, Jägerberg	Goldbach, G.
<i>Lysandra coridon</i> (Poda, 1761)	2	23.08.1979	TH; Jena, Johannisberg	Goldbach, G.
<i>Lysandra coridon</i> (Poda, 1761)	1	30.08.1979	TH; Jena, Johannisberg	Goldbach, G.
<i>Lysandra coridon</i> (Poda, 1761)	1	08.08.1990	TH; Jena, Johannisberg	Goldbach, G.
<i>Lysandra coridon</i> (Poda, 1761)	1	14.08.1984	TH; Jena, Nord	Goldbach, G.
<i>Lysandra coridon</i> (Poda, 1761)	3	06.08.1989	TH; Jena, Nord	Goldbach, G.
<i>Lysandra coridon</i> (Poda, 1761)	1	11.07.1976	TH; Jena, Schwabhäuser Grund	Goldbach, G.
<i>Lysandra coridon</i> (Poda, 1761)	1	18.07.1973	TH; Jena, Wöllnitz	Goldbach, G.
<i>Lysandra coridon</i> (Poda, 1761)	2	13.08.1985	TH; Jena, Zwätzen	Goldbach, G.
<i>Lysandra coridon</i> (Poda, 1761) <sup>1</sup>	1	1949-1952	TH; Melborn, Hörselberge	Goldbach, G.
<i>Phengaris alcon</i> ([Denis & Schiffermüller], 1775)	1	25.06.1981	TH; Jena	Goldbach, G.
<i>Phengaris alcon</i> ([Denis & Schiffermüller], 1775)	5	06.07.1971	TH; Jena, Wöllnitz	Goldbach, G.
<i>Phengaris alcon</i> ([Denis & Schiffermüller], 1775)	3	07.07.1971	TH; Jena, Wöllnitz	Goldbach, G.
<i>Phengaris alcon</i> ([Denis & Schiffermüller], 1775)	3	18.07.1973	TH; Jena, Wöllnitz	Goldbach, G.



Art	n	Datum	Bundesland; Fundort	Leg, Bemerkungen
<i>Phengaris alcon</i> ([Denis & Schiffermüller], 1775)	5	09.07.1981	TH; Jena, Wöllnitz	Goldbach, G.
<i>Phengaris alcon</i> ([Denis & Schiffermüller], 1775)	2	19.07.1982	TH; Jena, Wöllnitz	Goldbach, G.
<i>Phengaris alcon</i> ([Denis & Schiffermüller], 1775)	3	05.07.1989	TH; Jena, Wöllnitz	Goldbach, G.
<i>Phengaris arion</i> (Linnaeus, 1758)	1	11.07.1968	TH; Bad Berka,	Goldbach, G.
<i>Phengaris arion</i> (Linnaeus, 1758)	1	18.07.1971	TH; Jena, Hausberg	Goldbach, G.
<i>Phengaris arion</i> (Linnaeus, 1758)	1	17.05.1973	TH; Jena, Hausberg	Goldbach, G.
<i>Phengaris arion</i> (Linnaeus, 1758)	1	30.07.1968	TH; Jena, Ziegenhain	Goldbach, G.
<i>Phengaris arion</i> (Linnaeus, 1758) <sup>1</sup>	1	1951	TH; Melborn	Goldbach, G.
<i>Phengaris arion</i> (Linnaeus, 1758) <sup>1</sup>	1	1951	TH; Stockhausen, Hörselberg Kleiner	Goldbach, G.
<i>Phengaris arion</i> (Linnaeus, 1758) <sup>2</sup>	1	01.08.1954	TH; Eisenach	Goldbach, G.
<i>Phengaris nausithous</i> (Bergsträsser, 1779)	2	10.08.1934	HE; Darmstadt	Plotz, Gebr. ex coll. Grimm
<i>Phengaris nausithous</i> (Bergsträsser, 1779)	1	05.07.1977	MV; Sellin/Rügen, Moritzdorf	Goldbach, G.
<i>Phengaris nausithous</i> (Bergsträsser, 1779)	1	13.08.1968	TH; Jena, Gemdental	Goldbach, G.
<i>Phengaris nausithous</i> (Bergsträsser, 1779)	2	06.08.1989	TH; Jena, Zwätzen	Goldbach, G.
<i>Phengaris nausithous</i> (Bergsträsser, 1779)	10	24.07.1966	TH; Rübeland	Goldbach, G.
<i>Phengaris nausithous</i> (Bergsträsser, 1779)	8	30.07.1978	TH; Rübeland	Goldbach, G.
<i>Phengaris nausithous</i> (Bergsträsser, 1779)	11	06.08.1980	TH; Rübeland	Goldbach, G.
<i>Phengaris nausithous</i> (Bergsträsser, 1779)	4	04.08.1981	TH; Rübeland	Goldbach, G.
<i>Phengaris nausithous</i> (Bergsträsser, 1779)	1	10.08.1965	TH; Saalburg, Bleilochtsperre	Goldbach, G.
<i>Phengaris nausithous</i> (Bergsträsser, 1779) <sup>1</sup>	1	1949-1951	TH; Melborn	Goldbach, G.
<i>Phengaris teleius</i> (Bergsträsser, 1779)	1	09.07.1981	TH; Jena, Wöllnitz	Goldbach, G. re.Vfl. fehlt
<i>Phengaris teleius</i> (Bergsträsser, 1779)	1	19.07.1982	TH; Jena, Wöllnitz	Goldbach, G.
<i>Phengaris teleius</i> (Bergsträsser, 1779)	8	24.07.1966	TH; Rübeland	Goldbach, G.
<i>Phengaris teleius</i> (Bergsträsser, 1779)	8	30.07.1978	TH; Rübeland	Goldbach, G.
<i>Phengaris teleius</i> (Bergsträsser, 1779)	5	06.08.1980	TH; Rübeland	Goldbach, G.
<i>Plebejus argus</i> (Linnaeus, 1758)	3	07.08.1977	TH; Arnstadt, Jonastal	Goldbach, G.
<i>Plebejus argus</i> (Linnaeus, 1758)	2	28.07.1977	TH; Jena, Drakendorfer Vorwerk	Goldbach, G.
<i>Plebejus argus</i> (Linnaeus, 1758)	3	06.07.1986	TH; Jena, Forst	Goldbach, G.
<i>Plebejus argus</i> (Linnaeus, 1758)	2	12.07.1975	TH; Jena, Hausberg	Goldbach, G.
<i>Plebejus argus</i> (Linnaeus, 1758)	1	13.07.1978	TH; Jena, Liszt-Straße, Quelle	Goldbach, G.
<i>Plebejus argus</i> (Linnaeus, 1758)	2	25.07.1978	TH; Jena, Liszt-Straße, Quelle	Goldbach, G.
<i>Plebejus argus</i> (Linnaeus, 1758)	1	05.07.1987	TH; Jena, Ost	Goldbach, G.
<i>Plebejus argus</i> (Linnaeus, 1758)	1	16.07.1986	TH; Jena, Pennickental	Goldbach, G.
<i>Plebejus argus</i> (Linnaeus, 1758)	2	29.06.1971	TH; Jena, Schlegelsberg	Goldbach, G.
<i>Plebejus argus</i> (Linnaeus, 1758)	3	03.07.1985	TH; Kettmannshausen b. Arnstadt	Goldbach, G.
<i>Plebejus argus</i> (Linnaeus, 1758)	2	02.07.1986	TH; Niederwillingen	Goldbach, G.
<i>Plebejus argus</i> (Linnaeus, 1758) <sup>24</sup>	1	20.-31.07.1971	TH; Jena	Goldbach, G.
<i>Plebejus argus</i> (Linnaeus, 1758) <sup>1</sup>	1	1948-1952	TH; Melborn	Goldbach, G.
<i>Plebejus argus</i> (Linnaeus, 1758)	5	21.06.1979	TH; Jena, Schwabhäuser Grund	Goldbach, G. 3xUS
<i>Plebejus argus aegus</i> ([Denis & Schiffermüller],	1	04.06.1939	BW; Mannheim, Mannheimer Feld	Ellinger, E. (Mannheim) ex coll. Wurm 1970; von Sandner erh. 7.1.76

Art	n	Datum	Bundesland; Fundort	Leg, Bemerkungen
<i>Plebejus argus aegus</i> ([Denis & Schiffermüller],	1	ohne Datum	BY; Regensburg	Grimm, Rudolf ex coll. Grimm über W. Wessel, Nordhausen
<i>Plebejus idas</i> (Linnaeus, [1760])	1	16.08.1940	BW; Durlach, Braohausen (?)	Herrmann, Josef von Sandner erh. 7.1.76
<i>Plebejus idas</i> (Linnaeus, [1760])	1	21.06.1976	MV; Klein Zicker	Goldbach, G.
<i>Plebejus idas</i> (Linnaeus, [1760])	4	30.06.1977	MV; Neu-Mukran	Goldbach, G.
<i>Plebejus idas</i> (Linnaeus, [1760])	1	04.07.1977	MV; Seedorf/Rügen	Goldbach, G.
<i>Plebejus idas</i> (Linnaeus, [1760]) <sup>1</sup>	2	1950	TH; Melborn	Goldbach, G. „um 1950“
<i>Plebejus idas bavaricus</i> (Forster, 1936)	1	04.06.1940	BY; München, Aumeister	Bilek, A. von Sandner erh. 7.1.76
<i>Polyommatus amandus</i> (Schneider, 1792)	1	03.07.1977	MV; Baabe	Goldbach, G.
<i>Polyommatus amandus</i> (Schneider, 1792)	1	11.07.1980	MV; Baabe	Goldbach, G.
<i>Polyommatus amandus</i> (Schneider, 1792)	3	06.1964	MV; Granitz, --> Sellin	Goldbach, G.
<i>Polyommatus amandus</i> (Schneider, 1792)	1	12.06.1974	MV; Granitz, Garftitz	Goldbach, G.
<i>Polyommatus amandus</i> (Schneider, 1792)	2	26.06.1976	MV; Prora/Rügen, Heidemoor	Goldbach, G.
<i>Polyommatus amandus</i> (Schneider, 1792)	3	17.06.1974	MV; Seedorf/Rügen	Goldbach, G.
<i>Polyommatus amandus</i> (Schneider, 1792)	1	22.06.1976	MV; Seedorf/Rügen	Goldbach, G.
<i>Polyommatus amandus</i> (Schneider, 1792)	1	04.07.1977	MV; Seedorf/Rügen	Goldbach, G.
<i>Polyommatus amandus</i> (Schneider, 1792)	1	17.07.1985	MV; Seedorf/Rügen	Goldbach, G.
<i>Polyommatus amandus</i> (Schneider, 1792)	2	18.07.1985	MV; Seedorf/Rügen	Goldbach, G.
<i>Polyommatus amandus</i> (Schneider, 1792)	7	04.07.1972	MV; Serams	Goldbach, G.
<i>Polyommatus amandus</i> (Schneider, 1792)	7	29.06.1976	MV; Serams	Goldbach, G.
<i>Polyommatus amandus</i> (Schneider, 1792)	2	11.07.1977	MV; Serams	Goldbach, G.
<i>Polyommatus amandus</i> (Schneider, 1792)	1	15.07.1987	MV; Thiessow/Rügen	Goldbach, G.
<i>Polyommatus damon</i> ([Denis & Schiffermüller], 1775)	1	ohne Datum	BY; Eichstädt	unbekannt ex coll. Malon, erh. 30.11.77 von Sandner
<i>Polyommatus damon</i> ([Denis & Schiffermüller], 1775)	1	07.1920	BY; Pottenstein	Gentsch (Halle/S.) von Sandner erh. 30.11.77
<i>Polyommatus damon</i> ([Denis & Schiffermüller], 1775)	1	11.07.1943	BY; Pottenstein	Zukowsky ex coll. Apfel 2/82
<i>Polyommatus damon</i> ([Denis & Schiffermüller], 1775)	1	08.07.1973	TH; Eisenach, Petersberg	Apfel ex coll. Apfel 2/82
<i>Polyommatus damon</i> ([Denis & Schiffermüller], 1775)	1	11.07.1921	TH; Gotha, Seeberg	unbekannt ex coll. Apfel 2/82
<i>Polyommatus damon</i> ([Denis & Schiffermüller], 1775)	2	18.07.1909	TH; Kyffhäuser	unbekannt ex coll. Grimm 27.10.79
<i>Polyommatus damon</i> ([Denis & Schiffermüller], 1775)	3	21.07.1968	TH; Kyffhäuser, Ochsenburg	Kimmel erh. Entom.tag Erfurt 20.3.77
<i>Polyommatus damon</i> ([Denis & Schiffermüller], 1775)	1	07.07.1953	TH; Nordhausen, Rüdigsdorfer Schweiz	Fritzsche, R. (Krimderode) ex coll. Grimm 27.10.79

Art	n	Datum	Bundesland; Fundort	Leg, Bemerkungen
<i>Polyommatus damon</i> ([Denis & Schiffermüller], 1775) <sup>1</sup>	1	10.07.1950	TH; Eisenach, Hörselberge	Goldbach, G.
<i>Polyommatus dorylas</i> ([Denis & Schiffermüller], 1775) <sup>1</sup>	1	1948-1951	TH; Melborn, Hörselberge	Goldbach, G.
<i>Polyommatus icarus</i> (Rottemburg, 1775)	1	12.06.1976	BE; Erkner	Goldbach, G.
<i>Polyommatus icarus</i> (Rottemburg, 1775)	1	09.07.1980	MV; Göhren	Goldbach, G.
<i>Polyommatus icarus</i> (Rottemburg, 1775)	2	06.06.1975	MV; Seedorf/Rügen	Goldbach, G.
<i>Polyommatus icarus</i> (Rottemburg, 1775)	8	11.06.1975	MV; Seedorf/Rügen	Goldbach, G.
<i>Polyommatus icarus</i> (Rottemburg, 1775)	2	06.06.1975	MV; Sellin/Rügen	Goldbach, G.
<i>Polyommatus icarus</i> (Rottemburg, 1775)	1	19.06.1980	SN; Dresden-Klotzsche	Goldbach, G.
<i>Polyommatus icarus</i> (Rottemburg, 1775)	2	15.08.1980	ST; Coswig, Jeber-Bergfrieden	Goldbach, G.
<i>Polyommatus icarus</i> (Rottemburg, 1775)	1	31.07.1966	ST; Halle, Dölauer Heide	Goldbach, G.
<i>Polyommatus icarus</i> (Rottemburg, 1775)	1	11.08.1985	TH; Eisenach	Goldbach, G.
<i>Polyommatus icarus</i> (Rottemburg, 1775)	2	31.07.1957	TH; Eisenach, Ost	Goldbach, G.
<i>Polyommatus icarus</i> (Rottemburg, 1775)	1	18.08.1958	TH; Eisenach, Ost	Goldbach, G.
<i>Polyommatus icarus</i> (Rottemburg, 1775)	1	09.1954	TH; Jena	Goldbach, G.
<i>Polyommatus icarus</i> (Rottemburg, 1775)	1	15.07.1974	TH; Jena	Goldbach, G.
<i>Polyommatus icarus</i> (Rottemburg, 1775)	1	08.06.1981	TH; Jena	Goldbach, G.
<i>Polyommatus icarus</i> (Rottemburg, 1775)	1	14.06.1987	TH; Jena	Goldbach, G.
<i>Polyommatus icarus</i> (Rottemburg, 1775)	1	22.05.1981	TH; Jena, Alt-Lobeda	Goldbach, G.
<i>Polyommatus icarus</i> (Rottemburg, 1775)	2	01.06.1981	TH; Jena, Alt-Lobeda	Goldbach, G.
<i>Polyommatus icarus</i> (Rottemburg, 1775)	1	12.06.1984	TH; Jena, Alt-Lobeda	Goldbach, G.
<i>Polyommatus icarus</i> (Rottemburg, 1775)	3	21.06.1984	TH; Jena, Alt-Lobeda	Goldbach, G.
<i>Polyommatus icarus</i> (Rottemburg, 1775)	1	20.08.1983	TH; Jena, Cospoth	Goldbach, G.
<i>Polyommatus icarus</i> (Rottemburg, 1775)	1	05.09.1991	TH; Jena, Fuchsturm	Goldbach, G.
<i>Polyommatus icarus</i> (Rottemburg, 1775)	2	05.06.1975	TH; Jena, Hausberg	Goldbach, G.
<i>Polyommatus icarus</i> (Rottemburg, 1775)	2	30.05.1976	TH; Jena, Hausberg	Goldbach, G.
<i>Polyommatus icarus</i> (Rottemburg, 1775)	1	23.07.1991	TH; Jena, Jägerberg	Goldbach, G.
<i>Polyommatus icarus</i> (Rottemburg, 1775)	1	29.05.1979	TH; Jena, Johannisberg	Goldbach, G.
<i>Polyommatus icarus</i> (Rottemburg, 1775)	1	27.06.1992	TH; Jena, Kernberge	Goldbach, G.
<i>Polyommatus icarus</i> (Rottemburg, 1775)	1	04.08.1999	TH; Jena, Napoleonstein	Goldbach, G.

Art	n	Datum	Bundesland; Fundort	Leg, Bemerkungen
<i>Polyommatus icarus</i> (Rottemburg, 1775)	1	06.08.1989	TH; Jena, Nord	Goldbach, G.
<i>Polyommatus icarus</i> (Rottemburg, 1775)	1	05.06.1981	TH; Jena, Spitzbergwiese	Goldbach, G.
<i>Polyommatus icarus</i> (Rottemburg, 1775)	1	09.06.1972	TH; Jena, Wöllnitz	Goldbach, G.
<i>Polyommatus icarus</i> (Rottemburg, 1775)	1	07.07.1981	TH; Jena, Wöllnitz	Goldbach, G.
<i>Polyommatus icarus</i> (Rottemburg, 1775)	2	09.06.1977	TH; Jena, Ziegenhain	Goldbach, G.
<i>Polyommatus icarus</i> (Rottemburg, 1775)	1	11.06.1977	TH; Jena, Ziegenhain	Goldbach, G.
<i>Polyommatus icarus</i> (Rottemburg, 1775)	3	16.06.1977	TH; Jena, Ziegenhain	Goldbach, G.
<i>Polyommatus icarus</i> (Rottemburg, 1775)	1	13.08.1985	TH; Jena, Zwätzen	Goldbach, G.
<i>Polyommatus icarus</i> (Rottemburg, 1775)	1	06.07.1985	TH; Katzhütte, Schwarzatal	Goldbach, G.
<i>Polyommatus icarus</i> (Rottemburg, 1775)	1	03.07.1951	TH; Nordhausen	Fritzsche, R. (Krimderode) ex coll. Grimm
<i>Polyommatus icarus</i> (Rottemburg, 1775)	1	27.06.1981	TH; Wandersleben, Kaffberg	Goldbach, G.
<i>Polyommatus icarus</i> (Rottemburg, 1775) <sup>1</sup>	1	14.06.1950	TH; Eisenach, Hörselberg Kleiner	Goldbach, G.
<i>Polyommatus icarus</i> (Rottemburg, 1775) <sup>4</sup>	1	29.05.1981	TH; Jena	Goldbach, G.
<i>Polyommatus thersites</i> (Cantener, 1835)	1	31.05.1991	TH; Jena, Alter Gleisberg	Goldbach, G.
<i>Polyommatus thersites</i> (Cantener, 1835)	1	01.06.1981	TH; Jena, Alt-Lobeda	Goldbach, G.
<i>Polyommatus thersites</i> (Cantener, 1835)	1	14.05.2000	TH; Jena, Jenzig	Goldbach, G.
<i>Polyommatus thersites</i> (Cantener, 1835)	1	09.06.1977	TH; Jena, Ziegenhain	Goldbach, G.
<i>Polyommatus thersites</i> (Cantener, 1835) <sup>8</sup>	1	19.08.1990	TH; Jena	Plontke, R. von Plontke
<i>Polyommatus thersites</i> (Cantener, 1835) <sup>8</sup>	2	25.08.1990	TH; Jena	Plontke, R. von Plontke
<i>Polyommatus thersites</i> (Cantener, 1835) <sup>8</sup>	1	28.08.1990	TH; Jena	Plontke, R. von Plontke
<i>Pseudophilotes baton</i> (Bergsträsser, 1779)	1	ohne Datum	BY; Regensburg	unbekannt von Sandner erh. 7.1.76
<i>Pseudophilotes baton</i> (Bergsträsser, 1779)	1	04.07.1927	ST; Naumburg	Gentsch (Halle/S.) von Sandner erh. 7.1.76
<i>Pseudophilotes baton</i> (Bergsträsser, 1779)	1	29.05.1991	ST; Niederschmon, Schmoner Hänge	Wolter, H.G.
<i>Pseudophilotes baton</i> (Bergsträsser, 1779)	1	20.05.1992	ST; Niederschmon, Schmoner Hänge	Wolter, H.G.
<i>Pseudophilotes baton</i> (Bergsträsser, 1779)	1	03.06.1928	TH; Tautenburg	Gentsch (Halle/S.) von Sandner erh. 7.1.76
<i>Satyrrium acaciae</i> (Fabricius, 1787)	1	25.06.1914	BY; Regensburg	unbekannt von Sandner erh. 7.1.76; Zucht e. l.
<i>Satyrrium acaciae</i> (Fabricius, 1787)	1	01.07.1924	BY; Regensburg	unbekannt von Sandner erh. 7.1.76
<i>Satyrrium acaciae</i> (Fabricius, 1787)	1	01.06.1935	BY; Regensburg	unbekannt von Sandner erh. 7.1.76
<i>Satyrrium ilicis</i> (Esper, 1779)	1	08.08.1971	MV; Baabe	Goldbach, G.

Art	n	Datum	Bundesland; Fundort	Leg, Bemerkungen
<i>Satyrium ilicis</i> (Esper, 1779)	1	ohne Datum	NI; Hildesheim, Galgenberg	unbekannt von Sandner erh. 7.1.76
<i>Satyrium ilicis</i> (Esper, 1779)	1	01.08.1973	TH; Jena, Jenaer Forst	Goldbach, G. Det. von Schadewald be- stätigt
<i>Satyrium ilicis</i> (Esper, 1779)	1	05.07.1931	TH; Nordhausen	Wessel, W. ex coll. Grimm
<i>Satyrium pruni</i> (Linnaeus, 1758)	1	ohne Datum	BY; Regensburg	unbekannt von Sandner erh. 7.1.76
<i>Satyrium pruni</i> (Linnaeus, 1758)	1	ohne Datum	SN; v	Koch, M. von Sandner erh. 7.1.76
<i>Satyrium pruni</i> (Linnaeus, 1758)	4	04.06.1998	TH; Jena, Jenzig	Goldbach, G.
<i>Satyrium pruni</i> (Linnaeus, 1758)	2	05.06.1992	TH; Jena, Ost	Goldbach, G.
<i>Satyrium pruni</i> (Linnaeus, 1758)	1	08.06.1994	TH; Jena, Ost	Goldbach, G.
<i>Satyrium pruni</i> (Linnaeus, 1758)	1	14.06.1981	TH; Jena, Wöllnitz	Goldbach, G.
<i>Satyrium pruni</i> (Linnaeus, 1758) <sup>25</sup>	2	21.06.1979	TH; Jena, Schwabhäuser Grund	Goldbach, G. 1x US
<i>Satyrium pruni</i> (Linnaeus, 1758) <sup>3</sup>	1	08.06.1993	TH; Jena, Ost	Goldbach, G.
<i>Satyrium pruni</i> (Linnaeus, 1758) <sup>3</sup>	1	04.06.1998	TH; Jena, Wogau	Goldbach, G.
<i>Satyrium spini</i> ([Denis & Schiffer- müller], 1775)	1	07.1935	BY; Regensburg	Fleischmann von Sandner erh. 7.1.76
<i>Satyrium spini</i> ([Denis & Schiffer- müller], 1775)	1	30.06.1914	NI; Gifhorn	unbekannt von Sandner erh. 7.1.76
<i>Satyrium spini</i> ([Denis & Schiffer- müller], 1775)	1	ohne Datum	SN; Dresden,	Koch, M. von Sandner erh. 7.1.76
<i>Satyrium spini</i> ([Denis & Schiffer- müller], 1775)	1	28.07.1977	TH; Jena, Drackendorfer Vorwerk	Goldbach, G.
<i>Satyrium spini</i> ([Denis & Schiffer- müller], 1775)	1	13.08.1991	TH; Jena, Forst bei Möbis	Goldbach, G.
<i>Satyrium spini</i> ([Denis & Schiffer- müller], 1775)	2	17.07.1968	TH; Jena, Hausberg	Goldbach, G.
<i>Satyrium spini</i> ([Denis & Schiffer- müller], 1775)	2	18.07.1971	TH; Jena, Hausberg	Goldbach, G.
<i>Satyrium spini</i> ([Denis & Schiffer- müller], 1775)	1	07.08.1991	TH; Jena, Hausberg	Goldbach, G.
<i>Satyrium spini</i> ([Denis & Schiffer- müller], 1775)	1	10.07.1999	TH; Jena, Hausberg	Goldbach, G.
<i>Satyrium spini</i> ([Denis & Schiffer- müller], 1775)	1	27.06.1992	TH; Jena, Kernberge	Goldbach, G.
<i>Satyrium spini</i> ([Denis & Schiffer- müller], 1775)	1	22.07.1965	TH; Jena, Lobeda	Goldbach, G.
<i>Satyrium spini</i> ([Denis & Schiffer- müller], 1775)	1	06.08.1973	TH; Jena, Münchenrodaer Grund	Goldbach, G.
<i>Satyrium spini</i> ([Denis & Schiffer- müller], 1775)	1	05.08.1980	TH; Jena, Schwabhäuser Grund	Goldbach, G.
<i>Satyrium spini</i> ([Denis & Schiffer- müller], 1775)	4	09.07.1981	TH; Jena, Wöllnitz	Goldbach, G.
<i>Satyrium spini</i> ([Denis & Schiffer- müller], 1775)	3	19.07.1982	TH; Jena, Wöllnitz	Goldbach, G.
<i>Satyrium spini</i> ([Denis & Schiffer- müller], 1775)	3	05.07.1989	TH; Jena, Wöllnitz	Goldbach, G.
<i>Satyrium spini</i> ([Denis & Schiffer- müller], 1775)	1	30.07.1991	TH; Jena, Wüste-Tal	Goldbach, G.
<i>Satyrium spini</i> ([Denis & Schiffer- müller], 1775) <sup>26</sup>	1	1950	TH; Eisenach, Hörselberge	Goldbach, G. „Melborn Hörselberge, 1950?“
<i>Satyrium spini</i> ([Denis & Schiffer- müller], 1775) <sup>27</sup>	1	31.05.1991	TH; Jena, Kernberge	Plontke, R.

Art	n	Datum	Bundesland; Fundort	Leg, Bemerkungen
<i>Satyrrium spini</i> ([Denis & Schiffermüller], 1775) <sup>2</sup>	1	25.06.1951	TH; Eisenach, Hörselberge	Goldbach, G.
<i>Satyrrium spini</i> ([Denis & Schiffermüller], 1775) <sup>8</sup>	1	01.06.1991	TH; Jena, Kernberge	Plontke, R.
<i>Satyrrium spini</i> ([Denis & Schiffermüller], 1775) <sup>8</sup>	1	06.06.1991	TH; Jena, Kernberge	Plontke, R.
<i>Satyrrium w-album</i> (Knoch, 1782)	1	ohne Datum	SN; Dresden,	Koch, M. von Sandner erh. 7.1.76
<i>Satyrrium w-album</i> (Knoch, 1782)	1	07.08.1978	SN; Rodau	Baier, E. ex coll. Baier 11/78
<i>Satyrrium w-album</i> (Knoch, 1782)	2	08.08.1978	SN; Rodau	Baier, E. ex coll. Baier 11/78
<i>Scolitantides orion</i> (Pallas, 1771)	1	02.08.1980	TH; Hohenwarthe	Goldbach, G.
<i>Scolitantides orion</i> (Pallas, 1771)	1	02.08.1951	TH; Jena, Kernbergr	Streit, H. von Streit erh. 22.11.72
<i>Thecla betulae</i> (Linnaeus, 1758)	1	09.10.1976	TH; Creuzburg,	Goldbach, G.
<i>Thecla betulae</i> (Linnaeus, 1758)	1	31.07.1957	TH; Eisenach, Johannistal	Goldbach, G.
<i>Thecla betulae</i> (Linnaeus, 1758)	1	05.09.1991	TH; Jena	Goldbach, G.
<i>Thecla betulae</i> (Linnaeus, 1758)	1	22.09.1991	TH; Jena	Goldbach, G.
<i>Thecla betulae</i> (Linnaeus, 1758)	1	21.08.1994	TH; Jena	Goldbach, G.
<i>Thecla betulae</i> (Linnaeus, 1758)	3	20.08.1983	TH; Jena, Cospoth	Goldbach, G.
<i>Thecla betulae</i> (Linnaeus, 1758)	2	06.09.1986	TH; Jena, Cospoth	Goldbach, G.
<i>Thecla betulae</i> (Linnaeus, 1758)	1	01.09.1988	TH; Jena, Cospoth	Goldbach, G.
<i>Thecla betulae</i> (Linnaeus, 1758)	1	22.08.1994	TH; Jena, Landgraf	Goldbach, G.
<i>Thecla betulae</i> (Linnaeus, 1758)	1	05.09.1959	TH; Jena, Ost	Goldbach, G. Schlehenhecke
<i>Thecla betulae</i> (Linnaeus, 1758)	1	09.09.1993	TH; Jena, Prießnitz	Goldbach, G.
<i>Thecla betulae</i> (Linnaeus, 1758) <sup>28</sup>	2	09.1954	TH; Jena	Goldbach, G.
<i>Thecla betulae</i> (Linnaeus, 1758) <sup>29</sup>	1	20.06.1957	TH; Jena, Kunitz	Goldbach, G.
<i>Thecla betulae</i> (Linnaeus, 1758) <sup>6</sup>	1	10.07.1981	TH; Jena, Ost	Goldbach, G.
<i>Thecla betulae</i> (Linnaeus, 1758) <sup>6</sup>	1	24.07.1971	TH; Jena, Stadtgebiet	Goldbach, G. an Pflaume

<sup>21</sup> Das Jahr könnte auch 1887 heißen

<sup>22</sup> ohne Hinterleib

<sup>23</sup> Zucht e. l.

<sup>24</sup> am Licht

<sup>25</sup> Unterseite oben

<sup>26</sup> auf Stecknadel

<sup>27</sup> Zucht e. p.

<sup>28</sup> auf Buntkopfstecknadel

<sup>29</sup> Zucht

## Literatur

- Reinhardt, R., Pimpl, F. & Eitschberger, U. (1999): Fragmentarisches Verzeichnis der Schmetterlinge Europas und angrenzender Regionen mit einem vorläufigen Vorschlag zur Festlegung von Identifikationsnummern. – Neue Entomologische Nachrichten 43 (2 Teile + CD-ROM).
- Wiemers, M., Baletto, E., Dincă, V., Fric, Z. F., Lamas, G., Lukhtanov, V., Munguira, M. L., van Swaay, C., Vila, R., Vliegthart, A., Wahlberg, N. & Verovnik, R. (2018): An updated checklist of the European Butterflies (Lepidoptera, Papilionoidea). – ZooKeys, **811**: 9–45; doi: 10.3897/zookeys.811.28712.

# ZOBODAT - [www.zobodat.at](http://www.zobodat.at)

Zoologisch-Botanische Datenbank/Zoological-Botanical Database

Digitale Literatur/Digital Literature

Zeitschrift/Journal: [Veröffentlichungen des Museums für Naturkunde Chemnitz](#)

Jahr/Year: 2021

Band/Volume: [44](#)

Autor(en)/Author(s): Reinhardt Rolf, Erlacher Sven-Ingo

Artikel/Article: [Entomologische Sammlungen am Museum für Naturkunde Chemnitz: 13. Tagfalter der Sammlung Gerhard Goldbach, 1. Teil: Familien Papilionidae \(Ritterfalter\), Weißlinge \(Pieridae\), Hesperiiidae \(Dickkopffalter\), Lycaenidae partim \(Bläulinge\) und Riodinidae \(Würfelfalter\) 203-224](#)