

Zur Kenntnis der Familie Cantharidae im Himalaya (Insecta: Coleoptera)

ANDREAS KOPETZ, Erfurt-Kerspleben

Zusammenfassung

Die folgenden neuen Arten werden beschrieben und illustriert: *Leiothorax pseudominutus* sp. nov. (Nepal), *Lycocerus schawalleri* sp. nov. (Nepal), *Micropodabrus clarus* sp. nov. (Nepal), *M. tawangensis* sp. nov. (India: Arunachal Pradesh) und *Themus (Haplothemus) langtangensis* sp. nov. (Nepal). *Cantharis (Cyrtomoptila) chumbiensis* Champion, 1926 comb. rest. wird aus *Themus* Motschulsky, 1858 ausgegliedert und ein neues Synonym: *Themus (Haplothemus) maximus* (Pic, 1907) = *Themus (Haplothemus) comans* Champion, 1926, syn. nov. wird eingeführt. *Habronychus* wird wieder in den Rang einer Gattung gestellt und einen neuen Status erhält *Habronychus (Macrohabronychus) limbatus* Wittmer, 1981 stat. nov.

Faunistische Daten anderer, bereits bekannter Arten werden gegeben sowie zusätzliche Illustrationen.

Abstract

To the knowledge of the family Cantharidae from the Himalaya (Insecta: Coleoptera)

The following new species are described and illustrated: *Leiothorax pseudominutus* sp. nov. (Nepal), *Lycocerus schawalleri* sp. nov. (Nepal), *Micropodabrus clarus* sp. nov. (Nepal), *M. tawangensis* sp. nov. (India: Arunachal Pradesh) and *Themus (Haplothemus) langtangensis* sp. nov. (Nepal). *Cantharis (Cyrtomoptila) chumbiensis* Champion, 1926 comb. rest. is removed from *Themus* Motschulsky, 1858 and a new synonym is presented: *Themus (Haplothemus) maximus* (Pic, 1907) = *Themus (Haplothemus) comans* Champion, 1926, syn. nov. *Habronychus* is raise in status of a genus again and a new status is given to *Habronychus (Macrohabronychus) limbatus* Wittmer, 1981 stat. nov.

Faunistic records of other, already known species are given, as well as supplementary illustrations.

Key words: Coleoptera, Cantharidae, *Leiothorax*, *Lycocerus*, *Micropodabrus*, *Themus*, *Cantharis*, *Habronychus*, *Macrohabronychus*, Oriental region, Palaearctic

region, Himalaya, Nepal, taxonomy, new species, new synonym, new status, new records, faunistics

Einleitung

Durch neuere Aufsammlungen und bereits vorliegende Exemplare in verschiedenen Museen steht zur Zeit ein reichhaltiges Material an Canthariden aus Nepal zur wissenschaftlichen Bearbeitung zur Verfügung. Zahlreiche Neubeschreibungen und Fundmeldungen ließen den Kenntnisstand in dieser Familie in den letzten Jahren deutlich wachsen.

In Vorbereitung einer Checkliste der Cantharidae Nepals wurde umfangreiches Material aus verschiedenen Sammlungen determiniert und kritische Arten überprüft. Dabei machten sich systematische Änderungen notwendig, die hier erfolgen.

Material

Typen und anderes Material, daß für die Studien verwendet wurde, stammt aus folgenden Sammlungen:

- BMNH - British Museum of Natural History, London/Großbritannien (M. Barclay)
- HUS - Hokkaido University Museum, Sapporo/Japan (Dr. M. Ôhara)
- MHNP - Muséum d'Histoire Naturelle, Paris/Frankreich (Dr. T. Deuve, Dr. A. Taghavian)
- NME - Naturkundemuseum Erfurt/Deutschland (M. Hartmann)
- NHMB - Naturhistorisches Museum Basel/Schweiz (Dr. M. Brancucci)
- SMTD - Staatliches Museum für Tierkunde Dresden/Deutschland (O. Jäger)
- SMNS - Staatliches Museum für Naturkunde Stuttgart/Deutschland (Dr. W. Schawaller)
- cKo - collection A. Kopetz, Erfurt-Kerspleben/Deutschland
- cWe - collection A. Weigel, Wernburg/Deutschland

***Cantharis (Cyrtomoptila) chumbiensis* Champion,
1926 comb. rest. (Abb. 1–3, 21)**

Cantharis (Telephorus) chumbiensis Champion, 1926, Entomol. Mon. Mag. **62**: 201.

Themus (Haplothemus) chumbiensis (Champion): Wittmer, 1978, Entomol. Basiliensia **3**: 151.

CHAMPION (1926) beschrieb die Art nach einem Weibchen aus Tibet (Chumbi), der Typus im Britischen Museum London wurde untersucht. WITTMER (1978) meldet weitere Funde aus Bhutan und transferiert die Art aufgrund der fehlenden Klauenlappen zu *Themus* (Untergattung *Haplothemus*). Bei dem Exemplar aus Dorjula handelt es sich allerdings nicht wie gemeldet um ein Männchen, sondern um ein Weibchen. Da nun erstmalig Männchen vorliegen, ist zu erkennen, daß die Männchen einen Lappen an den äußeren Klauen der Vorder- und Mitteltarsen tragen, der den Weibchen fehlt. Aufgrund dieser Kombination gehört die Art in die Gattung *Cantharis* Linnaeus, 1758, Untergattung *Cyrtomoptila* Motschulsky, 1860. Zur besseren Kenntnis wird der Kopulationsapparat des Männchens (Abb. 1, 2) sowie das letzte Sternit des Weibchens (Abb. 3) dargestellt.

Untersuchtes Material:

Typenmaterial: Holotypus (♀): ♀ / Tibet: Chumbi 10.000' 11-vi.1924 Maj. R. W. G. Hingston. / Everest Exp. Brit. Mus. 1924-386. / *Cantharis* (Tel.) *chumbiensis* Type ♀ Ch. [Handschrift Champion] / Type H.T. [rundes Etikett mit rotem Rand] / *Cantharis chumbiensis* Champ. E. M. M. 1926 det. G. C. C. (BMNH).

weiteres Material: 1 ♀, Nepal Prov.Nr.3 East Khumjung 3800m, 22.VI.1964, leg. W.Dierl (NHMB); 1 ♀, O Nepal, Bhakta B.Ch. / Junbesi, 2700m 25.5.79 (NHMB); 2 ♂♂, 1 ♀, O Nepal 1979, Bhakta B.Ch. / Kharikola, 19.VI.1979 (NHMB, cK); 1 ♀, E-Nepal, Koshi, M. Brancucci, Chauki, 2700m, 2.VI.1985 (NHMB); 1 ♂♀, NEPAL, Rolwaling Himal upper Simigau village, 27-2800m, 1.6.2000, leg. J.Schmidt (cK); 1 ♀, CHINA, E-TIBET, valley SW of TANGMAI & env., 4.-5.7.'96, 30°02' - 07'N 95°01' - 07'E, lgt.: L. & R. BUSINSKY 2100-2300m (NHMB); 1 ♀, E Tibet, Boml env., 3000m 29°52'N, 95°45'E, mixed forest, 9.-10.VII.1997 Jaroslav Turna leg. (NHMB). **Neu für Nepal !**

***Leiothorax minutus* (Wittmer, 1974) (Abb. 4)**

Stenothemus minutus Wittmer, 1974, Mitt. Schweiz Entomol. Ges. **47** (1-2): 57-58, Abb.15.

Leiothorax minutus (Wittmer): Švihla, 2004, Entomol. Basiliensia **26**: 207-208, Abb. 185.

Untersuchtes Material:

Typenmaterial: Holotypus (♂): NEPAL, 14,800', Gosainkunde, 27 June 1967, Can. Nepal Exped. / 228 / HOLOTYPUS [rot, eckig] / *Stenothemus minutus* Wittmer, det. W.Wittmer / Naturhistorisches Museum Basel Coll. W.Wittmer [blau, eckig] / Cantharidae CANTH00003559 (NHMB).

weiteres Material: 3 ♂♂, E-Nepal, Thudam (3500m) 27°45'N, 87°32'E / June 24, 1972 Malaise Trap (2) Kyushu Univ. Col. (NHMB); 3 ♂♂, E-Nepal, Basantapur (2300m) 27°07'N, 87°24'E / June 19, 1972 H. Makihara leg. Kyushu Univ. Col. (NHMB); 2 ♂♂, NEPAL: Kosi-#16, Peak, 27°24'N/87°22'E – Phokde N of Bhalukhop, 27°24'N/ 87°25'E, 2800-3100m, 15.VI.01 / NHMB Basel expedition to Nepal 2001 (NHMB, cK); 2 ♂♂, NEPAL: Kosi-#19, Lamo Pokhari 27°20'N/87°29'E to Jhor Pokhari, 27°19'N/87°30'E, 2900-3000m, 19.VI.01 / NHMB Basel expedition to Nepal 2001 (cK); 2 ♂♂, NEPAL: Kosi-#19a, Lamo Pokhari 2900m, 27°20'N/87°29'E Jhor Pokhari, 3000m 27°19'N/87°30'E, 19.VI.01 / NHMB Basel expedition to Nepal 2001 (NHMB); 8 ♂♂, 4 ♀♀, NEPAL: Kosi-#20, Jhor Pokhari, 27°19'N/87°30'E, 3000m, 20.-21.VI.01 / NHMB Basel expedition to Nepal 2001 (NHMB); 4 ♂♂, 1 ♀, NEPAL: Kosi-#20a, Jhor Pokhari, 27°19'N/87°30'E, 3000m, 20.-21.VI.01 / NHMB Basel expedition to Nepal 2001 (NHMB, cK); 3 ♂♂, 3 ♀♀, NEPAL: Kosi-#22a, Chauki, 27°11'-12'N/87°27'-28'E, 2600-3000m, 22.-24.VI.01 / NHMB Basel expedition to Nepal 2001 (NHMB, cK); 1♂, 233 Gorkha Distr., Chuling Khola, Meme Kharka, 5/6 Aug. 83 3300-3400m Wald/Moräne, Martens & Schawaller leg. (NHMB); 1 ♂, 2 ♀♀ NEPAL: Janakpur Rolwaling Valley, Supbu Kharka alt.3300-3700m, 16.viii.1983, Ent. Inst. Hokk. Univ. (HUS); 1 ♂, NEPAL: Janakpur Rolwaling Valley, Chusa Kharka 3400m, 14.viii.1983, Ent. Inst. Hokk. Univ. (HUS); 1 ♀, NEPAL: Janakpur Rolwaling Valley, Beding-Nangaon alt.3700-4000m, 18.viii.1983, Ent. Inst. Hokk. Univ. (HUS).

Leiothorax pseudominutus sp. nov. (Abb. 5, 6, 22)

Typenmaterial. Holotypus (♂): Kali-G. Khola Kopchepani-Gasa 1600-2000m 19.VI.1986 / W-Nepal Dhawalagiri Myagdi D. C. Holzschuh / HOLOTYPUS LEIOTHORAX pseudominutus sp.n., des. A.Kopetz 2008 (NHMB).

Paratypen (3): 1 ♂, NEPAL Kaski Distr. Potana 2100m / 25.V.1990 G. Sabatinelli PARATYPUS LEIOTHORAX pseudominutus sp.n., des. A.Kopetz 2008 (cK); 1 ♀ Pothana, 1900m, 7-9.VI.84 / W.Nepal C.Holzschuh / PARATYPUS LEIOTHORAX pseudominutus sp.n., des. A.Kopetz 2008 (NHMB); 1 ♀, Landrung-Pothana, 1600-1900m, 6.VI.1984 / W-Nepal Modi Khola C.J. Rai / PARATYPUS LEIOTHORAX pseudominutus sp.n., des. A.Kopetz 2008 (NHMB).

Beschreibung. Gesamter Körper, einschließlich des Abdomens, gelblich, nur die Tarsen zur Spitze etwas dunkler. Das erste Fühlerglied und die Basis des zweiten gelblich, der Rest der Fühler braun.

♂: Kopf mit den mäßig vorstehenden Augen etwas breiter als der Halsschild. Gesamte Oberfläche chagriniert und mit sehr feinen Punkten besetzt. Die Fühler überragen die Hinterhüften um drei Glieder. Die Glieder 4–10 mit kleinen undeutlichen Längsgrübchen.

Halsschild etwas breiter als lang. Vorderecken in großem Bogen verrundet, Seitenrand danach kurz parallel. Etwa ab der Mitte bis zu den etwas vorstehenden Hinterecken fehlt der Seitenrand, hier ist der Halsschild in großem Bogen verengt. Chagriniert und Punktierung ähnlich der des Kopfes. Halsschildbeulen etwas hinter der Mitte und durch einen schwachen Längseindruck voneinander getrennt.

Flügeldecken etwa fünfmal so lang wie der Halsschild. Oberfläche etwas gerunzelt und sehr fein punktiert. Die gelbliche, wenig aufgerichtete, kurze Behaarung von längeren aufgerichteten Haaren durchsetzt.

Aedeagus wie in Abb. 5. Die Laterophysen apikal in eine geschwungene Spitze ausgezogen (Abb. 6).

♀: Färbung und Größe wie beim ♂, aber die Fühler sind kürzer und erreichen die Hinterhüften nicht. Das letzte Sternit gerundet und in der Mitte mit einem leichten Einschnitt.

Länge ♂, ♀: 6,0–6,5 mm

Verbreitung: Die neue Art liegt von verschiedenen Fundorten im Bereich des Kali-Gandaki-Tals in West-Nepal vor.

Differentialdiagnose. Die neue Art ist sehr eng mit *Leiothorax minutus* (Wittmer, 1974) verwandt, die bisher von Ostnepal bis zum Kathmandu-Tal nachgewiesen wurde. Der Aedeagus beider Arten ist weitgehend gleich, unterscheidet sich aber im Bau der Laterophyse, die bei *L. minutus* gleichmäßig gerundet ist (Abb. 4), während sie bei *L. pseudominutus* sp. nov. apikal in eine geschwungene Spitze ausgezogen ist (Abb. 6). Des Weiteren ist bei den vorliegenden Exemplaren das Abdomen immer gelb gefärbt, während es bei *L. minutus* dunkelbraun ist.

Von *Leiothorax kopetzi* Švihla, 2004 unterscheidet sich die neue Art vor allem durch die hellere Färbung, die Größe und den anderen Bau der Laterophysen.

Derivatio nominis: Der Name der Art bezieht sich auf die sehr enge Verwandtschaft mit *Leiothorax minutus*.

Lycocerus schawalleri sp. nov. (Abb. 7, 8, 23)

Typenmaterial. Holotypus (♂): 555 NEPAL: Surkhet Distr. NE Surkhet, 1400m, 27.V.1998, leg. W. SCHAWALLER / HOLOTYPUS LYCOCERUS schawalleri sp.n., des. A.Kopetz 2008 (SMNS).

Paratypus (♂): Nepal 474 Myagdi Distr. Myagdi Khola, Tatopani, 900m, 30.V.1995, MARTENS & SCHAWALLER / PARATYPUS LYCOCERUS schawalleri sp.n., des. A.Kopetz 2008 (cK).

Beschreibung. Kopf, Halsschild und Flügeldecken gelborange, die Taster und die Mandibeln zur Spitze hin dunkler. Das erste Fühlerglied und die Basis des zweiten gelblich, der Rest der Fühler schwarz. Vorder- und Mittelbeine größtenteils gelborange, die Tarsen schwarz. Beim Holotypus sind die Hinterschenkel gelborange, die Hinterschienen braun und die Tarsen schwarz. Beim Paratypus sind Hinterschenkel und -schienen braun, nur die Knie hell.

Auch die Hinterbrust und das Abdomen sind beim Paratypus größtenteils dunkel.

♂: Kopf mit den großen, etwas vorstehenden Augen etwa so breit wie der Halsschild. Gesamte Oberfläche leicht glänzend und mit sehr feiner Punktur, Behaarung gelborange. Die Fühler überragen die Hinterhüften um ein bis zwei Glieder.

Halsschild etwas kürzer als an der Basis breit. Seiten nach vorn fast gerade verengt und Vorderecken im Bo-

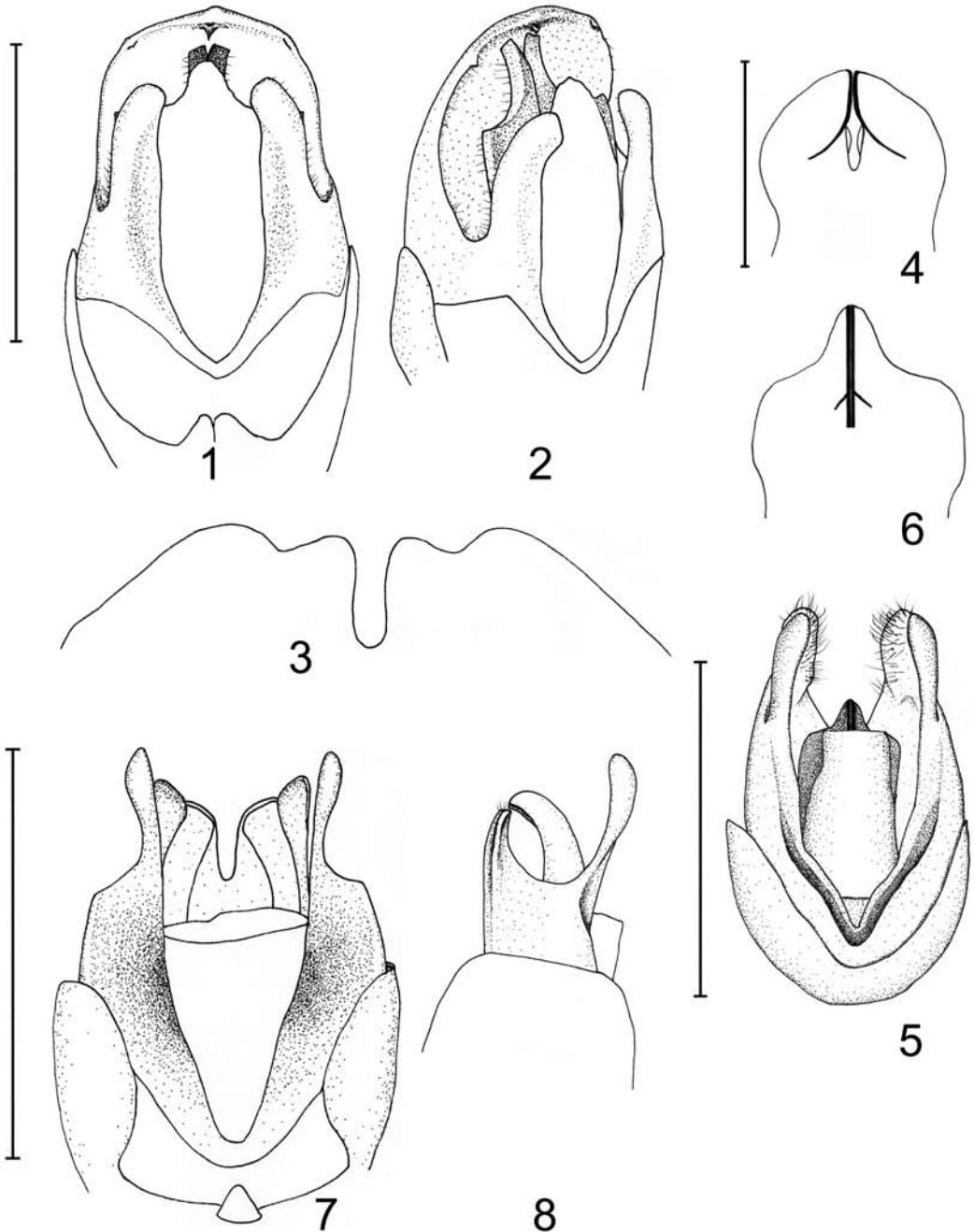


Abb. 1-8. 1-3, *Cantharis (Cyrtomoptila) chumbiensis* (Champion, 1926): 1, Aedeagus ventral; 2, idem schräg; 3, letztes Sternit des Weibchens; 4, *Leiothorax minutus* (Wittmer, 1974): Laterophyse ventral; 5-6, *Leiothorax pseudominutus* sp. nov.: 5, Aedeagus ventral; 6, Laterophyse ventral; 7-8, *Lycocerus schawalleri* sp. nov.: 7, Aedeagus ventral; 8, idem lateral. Maßstab von 1 auch für 2, 3 = 1mm; Maßstab von 4 auch für 6 = 0,3 mm; Maßstab 5 = 1 mm; Maßstab 7 auch für 8 = 1 mm.

gen mit dem Vorderrand verrundet. Oberflächenstruktur ähnlich der des Kopfes. Behaarung vor allem am Seiten- und Hinterrand lang.

Flügeldecken etwa viermal so lang wie der Halsschild. Oberfläche gewirkt und doppelt behaart mit anliegender, kurzer Behaarung und längeren, schräg aufgerichteten Haaren.

Die Klauen aller Beine sind einfach.

Aedeagus wie in Abb. 7 und 8. Die Parameren verlaufen an ihrem Innenrand nahezu parallel und sind apikal nach außen keulig verdickt. Sie überragen das dorsale Basalstück deutlich. Die Laterophysen sind, von seitlich innen gesehen, an ihrer Spitze kaum verschmälert. Auch sie überragen das in der Mitte tief gespaltene dorsale Basalstück etwas. Eine Leiste auf der Innenseite des Dorsalschildes, die beim Paratypus deutlicher ausgeprägt ist, verläuft zunächst unterhalb des Randes und knickt gegen die Mitte zur Basis der Dorsalschildes um.
♀: unbekannt

Länge ♂: 9,1–10,2 mm

Verbreitung: Die neue Art liegt von zwei relativ weit voneinander entfernten Fundorten im Westen und Mittleren Westen Nepals vor.

Differentialdiagnose. Die neue Art hat in der Färbung und Gestalt Ähnlichkeit mit kleinen und hellen Exemplaren von *Lycocerus cordieri* Pic, 1915. Der Aedeagus ist allerdings ganz anders gebaut. Er ähnelt eher *Lycocerus irrawaddicus* (Švihla, 2004) aus SE Tibet.

Derivatio nominis: Die Art wird benannt nach einem der Entdecker, Herrn Dr. Wolfgang Schawaller (Stuttgart), in Dankbarkeit für seine Unterstützung.

Gattung *Habronychus* Wittmer, 1981

Habronychus Wittmer, 1981: Ent. Basiliensia **6**: 399 (Vorbeschreibung).
Habronychus Wittmer, 1982: Entomological Review of Japan **37**(2): 124.
Macrohabronychus (*Habronychus*): Brancucci (2007): 55.
Macrohabronychus (*Habronychus*): Kazantsev & Brancucci (2007): 254–255.

Macrohabronychus wurde von WITTMER (1981) als Untergattung von *Habronychus* publiziert. Da die Arbeit, in der die Beschreibung von *Habronychus* erfolgen sollte, allerdings erst später (WITTMER, 1982) erschien, erhebt BRANCUCCI (2007) *Macrohabronychus* in den Rang einer Gattung. Allerdings erfolgte bereits bei WITTMER (1981), eine Seite vor der Beschreibung von *Macrohabronychus*, eine Charakterisierung von *Habronychus*, was nach Artikel 13 des ICZN (2000) als Beschreibung

in Form einer Differentialdiagnose anzuerkennen ist, da mit *Habronychus rubicundus* (Champion, 1926) auch eine Typusart durch Monotypie genannt wurde. Diese Ansicht wird auch in der Arbeit von OKUSHIMA & SATŌ (1999) vertreten und auch von anderen Kollegen (Švihla, mdl.) anerkannt.

Tatsächlich haben wohl beide Ansichten ihre Berechtigung und es ist schwer zu entscheiden was richtiger ist. Ich bin der Meinung, daß *Habronychus* bereits 1981 beschrieben wurde und die ursprüngliche Systematik mit der Gattung *Habronychus* Wittmer, 1981 und den Untergattungen *Habronychus* (s.str.), *Macrohabronychus* Wittmer, 1981 und *Monohabronychus* Okushima & Satō, 1999 wiederherzustellen ist.

Habronychus (*Macrohabronychus*) *biungulatus* (Champion, 1925) comb. rest.

Anolis biungulatus Champion, 1925, Entom. Mon. Mag. **61**: 264.
Podabrus himalaicus Wittmer, 1965, Erg. Forsch. Untern. Nepal Himalaya Lfg. **2**: 85.
Habronychus (*Macrohabronychus*) *biungulatus*: Wittmer (1981), Entomol. Basiliensia **6**: 403–404.
Macrohabronychus (*Habronychus*) *biungulatus*: Kazantsev & Brancucci (2007): 254.
Macrohabronychus (s.str.) *biungulatus*: Kazantsev & Brancucci (2007): 255.

Untersuchtes Material:

9 ♀♀, Tiger Hill, 2600m, Darjeeling, E INDIA, 9-VI-1983, T. Shimomura leg. (NHMB); 2 ♂♂, 4 ♀♀, Tiger Hill, 2600m, Darjeeling, E INDIA, 8-VI-1983, T. Shimomura leg. (NHMB, cK); 2 ♀♀, Ghar Khola, Ghorepani-Shikha, 2800–2000m, 12.VI.1986, W-Nepal, Dhawalagiri, C. Holzschuh (NHMB, cK).

Habronychus (*Macrohabronychus*) *harmandi* (Pic, 1924) comb. rest.

Podabrus harmandi Pic, 1924, Bull. Mus. Paris **30**: 481.
Anolis hieroglyphicus Champion, 1926, Entom. Mon. Mag. **62**: 124.
Habronychus (*Macrohabronychus*) *harmandi*: Wittmer, 1981, Entomol. Basiliensia **6**: 403.
Macrohabronychus (s.str.) *harmandi*: Kazantsev & Brancucci, 2007: 255.

Untersuchtes Material:

1 Ex., Sukiapokhari-Manibhanjan, 2100m, Darjeeling, E INDIA, 31-V-1983, T. Shimomura leg. (NHMB); 1 Ex., Canabajan, or. Hetauda, 25.V.1985, E-Nepal, Koshi, M. Brancucci (NHMB); 4 Ex., Pothana, 1900m, 7.-9.VI.84, W-Nepal, C. Holzschuh (NHMB); 21 Ex., Chitre, 2400m, Ghar Khola, 26.-31.V.84, W-Nepal, C. Holz-

schuh (NHMB, cK); 4 Ex., Kopchepani, 1500-1700m, 15.V.84, W-Nepal, C. Holzschuh (NHMB, cK); 3 Ex., Chichila 1950- Mure 2000m, 1.VI.1983, E-Nepal, Arun V., M. Brancucci (NHMB, cK); 2 Ex., Mure 2000- Num 1550m, 4.-7.VI.83, E-Nepal, Arun V., M. Brancucci (NHMB); 1 Ex., Mure 2000m, 2.-8.VI.83, E-Nepal, Arun V., M. Brancucci (NHMB); 1 Ex., Num 1550m, 5.-6.VI.83, E-Nepal, Arun V., M. Brancucci (NHMB); 1 Ex., Gorza 2100m, 5.-6.VI.85, E-Nepal, Koshi, C. Holzschuh (NHMB); 2 Ex., Banthanti 2500-Landrung 1600m, 02.VI.1984, W-Nepal, Modi Khola, C.J. Rai (NHMB); 3 Ex., Landrung 1100-1800m, 3.-6.VI.1984, W-Nepal, Modi Khola, C.J. Rai (NHMB); 1 Ex., Tatopani, 1100-1400m, 12.-14.V.84, W-Nepal, C. Holzschuh (NHMB); 9 Ex., Kali-G. Khola, Kalopani, 25/2800m, 21.-25.VI.1986, W-Nepal, Dhawalagiri, Mustang D., C. Holzschuh (NHMB); 1 Ex., Kali-G. Khola, Kopchepani, 1600m, 18.VI.1986, W-Nepal, Dhawalagiri, Myagdi D., C. Holzschuh (NHMB); 1 Ex., Myagdi Distr. Hille-Ghorepani, 1600-2600m, 10.VI.1986, W-Nepal, Dhawalagiri, C. Holzschuh (NHMB).

Habronychus (Macrohabronychus) parallelus
(Champion, 1926) comb. rest.

Anolis parallelus Champion, 1926, Entomol. Mon. Mag. **62**: 123.
Habronychus (Macrohabronychus) parallelus: Wittmer (1981), Entomol. Basiliensia **6**: 402.
Macrohabronychus (s.str.) *parallelus*: Kazantsev & Brancucci (2007): 255.

Untersuchtes Material:

Typenmaterial: Holotypus (♂): ♂ / Gopaldhara, Rungbong Vall. Sikkim. H. Stevens. 1916-218 / Type H.T. [rundes Etikett mit rotem Rand] / *Anolis parallelus* Type ♂ Ch. [Handschrift Champion] / *Anolis parallelus* Champ. / E. M. M. 1926 det. G. C. C. / *Habronychus (Macrohabronychus) parallelus* (Champ.) det. W. Wittmer [Handschrift Wittmer] (BMNH).

weiteres Material: 1 Ex., 3rd. mi. Gumbha, 2500m (KGP), 20.V.1986, Indien, Darjeeling D., Ch.J. Rai (NHMB).

Habronychus (Macrohabronychus) multimaculatus
ssp. *multimaculatus* (Pic, 1916) comb. rest.

Cantharis multimaculata Pic, 1916, Mél. Exot.-Entomol. **17**: 9
Anolis septempunctatus: Champion, 1925 Entomol. Mon. Mag. **61**: 264, partim
Habronychus (Macrohabronychus) multimaculatus: Wittmer (1981), Entomol. Basiliensia **6**: 402, 403.
Macrohabronychus (s.str.) *multimaculatus*: Kazantsev & Brancucci (2007): 255.

Untersuchtes Material:

1 Ex., Durpin 1200m, 17.III.1985, Darjeeling D., India Bhakta B. (NHMB); 2 Ex., India U.P. Bhimtal, 1300-1500m, 5.V.1982, F. Smetacek (NHMB); 3 Ex., Sattal, 1400m, 21.V.1981, India U.P., M. Brancucci (NHMB); 8 Ex., Mussoorie 2000m, 30.V.-4.6.1981, India U.P., M. Brancucci (NHMB, cK); 14 Ex., Chauthatta, 1900-2100m, 35.V.1981, India U.P., M. Brancucci (NHMB, cK); 3 Ex., Balaju 1400m, 20.V.1983, Nepal, Kathmandu V., M. Brancucci (NHMB); 1 Ex., Gokarna, 1380m, Kathmandu Valley, C. NEPAL, 9.-10.VI.1981, W. Suzuki leg. (NHMB); 2 Ex., Nagarjun Royal Forest, 1500m, Kathmandu Valley, C. NEPAL, 29-IV.1983, T. Shimomura leg. (NHMB); 1 Ex., Hille-Arun R., 2000-300m, 26.V.1983, E-Nepal, Arun V., M. Brancucci (NHMB); 8 Ex., Tatopani Chitre, 25.V.84, 1100-2400m, W-Nepal, C. Holzschuh (NHMB); 4 Ex., Tatopani, 1100-1400m, 12.-14.V.84, W-Nepal, C. Holzschuh (NHMB, cK); 3 Ex., Chitre-Tatopani, 2500-1100m, 11.V.1984, W-Nepal, C. Holzschuh (NHMB); 1 ♀, Nepal: 4500 Kathmandu Distr. Gokarna, 7.VI.1983 / Allen, Brandell, Robinson, Tuck Brit. Mus. 1983-222. (BMNH). **Neu für Nepal !**

Habronychus (Macrohabronychus) multimaculatus
ssp. *lopchuensis* Wittmer, 1981 comb. rest.

Habronychus (Macrohabronychus) multimaculatus ssp. *lopchuensis* Wittmer, 1981, Entomol. Basiliensia **6**: 403.
Macrohabronychus (s.str.) *multimaculatus* ssp. *lopchuensis*: Kazantsev & Brancucci (2007): 255.

Untersuchtes Material:

2 Ex., Dumra, 700m, 22.IV.1984, Darjeeling D., India, Bhakta B. (NHMB); 1 Ex., Dumra, 700m, 23.IV.1984, Darjeeling D., India, Bhakta B. (NHMB); 1 Ex., Mure-Arunthan, 2000-1300m, 9.VI.1983, E-Nepal, Arun V., M. Brancucci (NHMB); 1 Ex., Mure, 2000m, 2.-8.VI.1983, E-Nepal, Arun V., M. Brancucci (NHMB); 7 Ex., Num, 1550m, 5.-6.VI.1983, E-Nepal, Arun V., M. Brancucci (NHMB, cK); 2 Ex., Num-Hedangna, 1500-800-1100m, 7.VI.1983, E-Nepal, Arun V., M. Brancucci (NHMB); 1 Ex., Hedangna-Lamobagar, 1100-1400m, 8.VI.1983, E-Nepal, Arun V., M. Brancucci (NHMB); 1 Ex., Lamobagar Gola, 1400m, 9.-14.VI.1983, E-Nepal, Arun V., M. Brancucci (NHMB); 3 Ex., Hille-Arun R., 2000-300m, 26.V.1983, E-Nepal, Arun V., M. Brancucci (NHMB); 1 Ex., Waku-Sakran-

ti-Thaklung, 10.VI.85, 1600-2200-1500m, E-Nepal, Koshi, M. Brancucci (NHMB); 1 Ex., NEPAL, Mechi/Taplejung, 20km NE Taplejung, env. Phumphe, 1850m, 27°24'28"N, 87°51'46"E, 24.V.2003 leg. A. Weigel (cWe); 1 ♂, N.W.India 84.19 / Podabrus (Anolisus) 7-notatus Pic det. G.C.C. [Handschrift Champion] (BMNH); 1 ♂, 1 ♀, Sikkim: Singhik. 3.500ft. 23.iv.1924. Maj. R.W.G.Hingston / Everest Exp. Brit.Mus. 1924-386 / A. 7-notatus Pic [Handschrift Champion] (BMNH); 1 ♀, Sikkim: Gantok 5.000ft. 25.iv.1924. Maj. R.W.G.Hingston / Everest Exp. Brit. Mus. 1924-386 / Anolisus 7-notatus Pic [Handschrift Champion] (BMNH); 1 ♀, Sikkim: Gantok 5.000ft. 9.V.1924. Maj. R.W.G.Hingston / Everest Exp. Brit. Mus. 1924-386 / A. 7-notatus Pic [Handschrift Champion] (BMNH); 1 ♀, Sikkim: Gantok 5.000ft. 4.V.1924. Maj. R.W.G.Hingston / Everest Exp. Brit. Mus. 1924-386 / A. 7-notatus Pic [Handschrift Champion] (BMNH).

Habronychus (Macrohabronychus) septemnotatus

(Pic, 1907) comb. rest. (Abb. 9)

Podabrus (Anolisus) septemnotatus Pic, 1907, L'Échange 23: 173.
Habronychus (Macrohabronychus) septemnotatus: Wittmer (1981), Entomol. Basiliensia 6: 400-401.
Macrohabronychus (s.str.) *septemnotatus*: Kazantsev & Brancucci (2007): 255.

Untersuchtes Material:

Typenmaterial: Holotypus (♂): Kurseong [Handschrift] / Type / Podabrus 7-notatus Pic / Anolisus [alles Handschrift Pic] / TYPE [gedruckt, rotes Etikett] / *Habronychus (Macrohabronychus) septemnotatus* (Pic) det. W.Wittmer [Handschrift Wittmer] (MHNP).

Der Typus von *Habronychus septemnotatus* (Pic, 1907) ist außerordentlich ähnlich *Habronychus inaequalis* (Pic, 1924). Während *H. septemnotatus* ganz gelbe Flügeldecken hat, sind bei *H. inaequalis* Flügeldeckennaht und Seitenrand geschwärzt.

Eine Abbildung beider Kopulationsapparate gibt Wittmer (1981). Sie weisen kaum Unterschiede auf, allerdings sind bei *H. inaequalis* die Innenseiten der beiden Seitenteile des Dorsalschildes vor der Spitze stärker gebogen und deutlicher nach außen verengt (Abb. 10), während sie beim Typus von *H. septemnotatus* dagegen gleichmäßiger zugespitzt sind (Abb. 9).

Nachweise von *H. inaequalis* liegen vor allem aus

West- und Zentralnepal vor, während *H. septemnotatus* aus Kurseong (HT), Bhutan und Ostnepal gemeldet wurde.

Ein Teil der Meldungen aus Ostnepal konnte bereits überprüft werden. Sie erwiesen sich als Fehldeterminationen. Die Exemplare gehörten zu *H. limbatus* mit einfarbigen Flügeldecken. Das gesamte Material von *H. septemnotatus* bedarf einer Überprüfung, um die genaue Verbreitung zu klären und ob es sich überhaupt um eigenständige Arten handelt.

Habronychus (Macrohabronychus) inaequalis

(Pic, 1924) comb. rest. (Abb. 10, 11)

Podabrus inaequalis Pic, 1924, Bull. Mus. Paris 30: 480.
Habronychus (Macrohabronychus) inaequalis: Wittmer (1981), Entomol. Basiliensia 6: 402.
Macrohabronychus (s.str.) *inaequalis*: Kazantsev & Brancucci (2007): 255

Untersuchtes Material:

8 Ex., Tatopani Chitre, 25.V.84, 1100-2400m, W-Nepal, C. Holzschuh (NHMB); 4 Ex., gleiche Daten, C.J. Rai (NHMB); 19 Ex., Chitre, 2400m, Ghar Khola, 26.-31.V.84, W-Nepal, C. Holzschuh (NHMB, cK); 1 Ex., Tatopani, 1100-1400m, 12.-14.V.84, W-Nepal, C. Holzschuh (NHMB); 1 Ex., Chitre-Tatopani, 2500-1100m, 11.V.1984, W-Nepal, C. Holzschuh (NHMB); 2 Ex., Kopchepani, 1500-1700m, 15.V.84, W-Nepal, Kali Gandaki, C. Holzschuh (NHMB, cK); 1 Ex., Kopchepani, 1500-1600m, 21.V.84, W-Nepal, Kali Gandaki Khola, C.J.Rai (NHMB); 2 Ex., Godawari 1500m 17.V.1983, Nepal, Kathmandu V., M. Brancucci (NHMB); 1 Ex., Godawari 1580-2000m alt. Kathmandu Valley, C NEPAL, 1.-6.VI.1981, W. Sutuki leg. (NHMB); 1 Ex., Godawari 1580-2000m alt. Kathmandu Valley, C NEPAL, 11.VI.1981, W. Sutuki leg. (NHMB); 2 Ex., Banthanti-Landrung, 2500-1600m, 2.VI.1984, W-Nepal, Modi Khola, C.J.Rai (NHMB); 1 Ex., Landrung 1100-1800m, 3.-6.VI.1984, W-Nepal, Modi Khola, C.J. Rai (NHMB); 1 Ex., Ghorthali-Dolangsa, 1600-2500m, Sindhu District, Bagmati Zone, C. NEPAL, 8-V-1983, T. Shimomura leg. (NHMB); 1 Ex., Myagdi Distr. Hille-Ghorepani, 1600-2600m, 10.VI.1986, W-Nepal, Dhawalagiri, C. Holzschuh (NHMB); 4 Ex., Kashi Distr., Chandrakot-Hille 1600-1000-1600m, 9.VI.1986, W-Nepal, Kali-Gandaki, C. Holzschuh (NHMB); 1 ♀, Nepal: 5800' Kathmandu Distr. Godawari 22.VI.1983 / M. J. D. Brandell

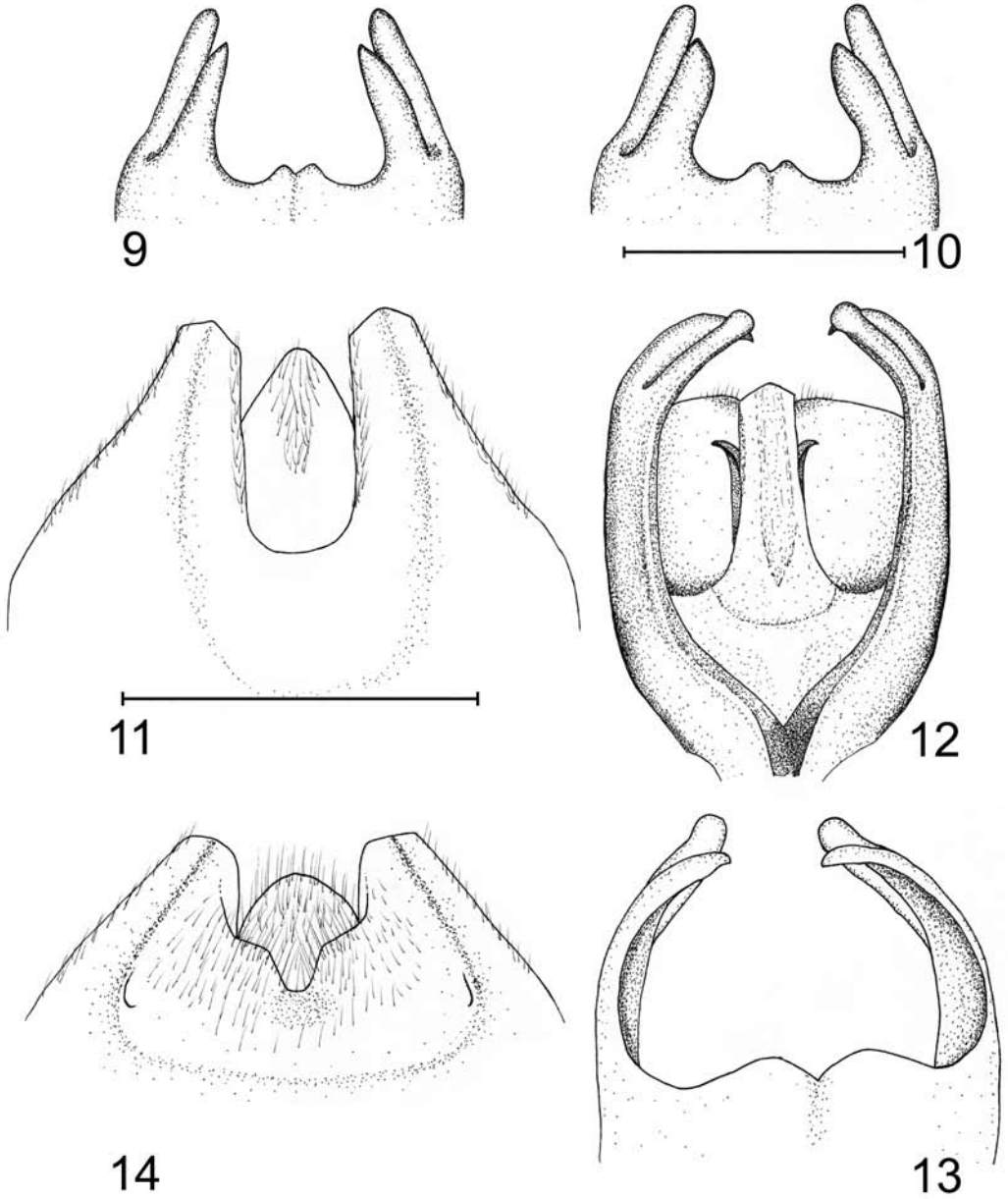


Abb. 9–14. 9, *Macrohabronychus septemnotatus* (Pic, 1907): Spitze des Aedeagus von oben; 10–11, *Macrohabronychus inaequalis* (Pic, 1924): 10, Spitze des Aedeagus von oben; 11, letztes Sternit des Weibchens; 12–14, *Macrohabronychus limbatus* (Wittmer, 1971): 12, Aedeagus ventral; 13, Spitze des Aedeagus von oben; 14, letztes Sternit des Weibchens. Maßstab 10 auch für 9 = 1 mm; Maßstab 11 auch für 12, 13, 14 = 1 mm.

B.M. 1983-222 / At MV light (BMNH); 1 ♀, Nepal: 5600 Kathmandu Distr. Godawari 24.V.-6.VI.1983 / M. J. D. Brandell B.M. 1983-222 / At MV light (BMNH); 1 ♀, Nepal: 6800 Kathmandu Distr. Kakami 23.V.-20.VI.1983 / M. J. D. Brandell B.M. 1983-222 / At MV light (BMNH); 1 ♀, Nepal: 4500 Kathmandu Distr. Gokarna 7.VI.1983 / Allen, Brandell, Robinson, Tuck Brit. Mus. 1983-222 (BMNH); 1 ♀, Nepal T.Kumata / Godavari Napal valley, 16.VI.1968 (HUS); 1 ♀, Nepal T. Matsumura / Godavari Napal valley, 19.IV.1968 (HUS); 1 ♀, Nepal: Gandaki Marsyandi Valley Syange-Chyamche, Alt.1200-1400m, 7.vi.1988, M. Suwa (HUS).

Zur besseren Kenntnis der Weibchen ist das 8. Sternit abgebildet (Abb. 11).

Habronychus (Macrohabronychus) limbatus

Wittmer, 1981 comb. rest., stat. nov.

(Abb. 12, 13, 14)

Habronychus (Macrohabronychus) inaequalis ssp. *limbatus* Wittmer, 1981, Entomol. Basiliensia 6: 402.

Macrohabronychus (s.str.) *inaequalis* ssp. *limbatus*: Kazantsev & Brancucci (2007): 255.

Untersuchtes Material:

Typenmaterial: Holotypus (♂): Chichila-Mure 1900m 24.5. / O Nepal 1980, W. Wittmer / Holotypus (rot) / Cantharidae Canth00003172 (NHMB).

weiteres Material: 33 Ex., Mure, 2000m, 2.-8.VI.1983, E-Nepal, Arun V., M. Brancucci (NHMB, cK); 2 Ex., Mure-Chichila, 1900-1800m, 18.VI.1983, E-Nepal, Arun V., M. Brancucci (NHMB); 4 Ex., Dhankuta, 23.V.83, 1150m, E-Nepal, Thamur V., M. Brancucci (NHMB); 2 Ex., Chichila, 1950m, 13.V.1983, E-Nepal, Arun V., M. Brancucci (NHMB); 2 Ex., Chichila-Mure, 1950-2000m, 01.VI.1983, E-Nepal, Arun V., M. Brancucci (NHMB); 5 Ex., Mure 2000- Num 1550m, 4.-7.VI.83, E-Nepal, Arun V., M. Brancucci (NHMB); 2 Ex., Num, 1550m, 5.-6.VI.1983, E-Nepal, Arun V., M. Brancucci (NHMB, cK); 5 Ex., Mure-Arunthan, 2000-1300m, 9.VI.1983, E-Nepal, Arun V., M. Brancucci (NHMB); 1 Ex., Mutidhunga-Chitre, 2200-2400m, 28.V.85, E-Nepal, Koshi, C. Holzschuh (NHMB); 1 Ex., Waku-Sakranti-Thaklung, 10.VI.85, 1600-2200-1500m, E-Nepal, Koshi, M. Brancucci (NHMB).

Der Vergleich der Typen von *Habronychus inaequalis* ssp. *limbatus* und weiterem Material mit *Habronychus inaequalis* zeigte, daß *Habronychus limbatus* als eigene Art aufgefaßt werden muß. Sowohl der Bau des Kopulationsapparates (Abb. 12, 13) als auch die Form des letzten Sternits der Weibchen zeigen deutliche Unterschiede. Zur besseren Unterscheidung sind die wichtigsten Merkmale in einer Tabelle gegenübergestellt.

<i>Habronychus inaequalis</i> (Pic)	<i>Habronychus limbatus</i> (Wittmer)
♂: - Flügeldecken gelb mit schwarzer Naht und Seitenrand - Öffnung zwischen den Seitenteilen des dorsalen Basalstücks von oben gesehen kleiner, herzförmig (Abb. 10)	♂: - Flügeldecken meist etwas dunkler mit hellem Seitenrand (manchmal auch gleichmäßig hell) - Öffnung zwischen den Seitenteilen des dorsalen Basalstücks von oben gesehen größer, queroval (Abb. 13)
♀: - Einschnitt im letzten Sternit tief und darin mit langgestrecktem Mittelteil (Abb. 11)	♀: - Einschnitt im letzten Sternit weniger tief und darin mit gerundetem Mittelteil (Abb. 14)

H. inaequalis ist vor allem in West- und Zentralnepal verbreitet, während *H. limbatus* bislang in Ostnepal nachgewiesen wurde.

***Micropodabrus clarus* sp. nov.** (Abb. 15, 16, 24)

Typenmaterial. Holotypus (♂): NEPAL Kosi- 20 Jhor Pokhari, 27°19'N/87°30'E, 3000m, 20.vi.01 / NHMB Basel expedition to Nepal May/June 2001 / HOLOTYPUS MICROPODABRUS clarus sp.n., des. A.Kopetz 2008 (NHMB).

Beschreibung. Hinterkopf, die Mitte des Halsschildes, Schildchen, die Naht der Flügeldecken, Mittel- und Hinterbrust sowie das Abdomen schwarz. Kopf vor den Augen, Taster, Fühler und Beine gelb. Der Rand des Halsschildes und die Flügeldecken hell gelblich.
♂: Kopf mit den etwas vorstehenden Augen wenig breiter als der Halsschild. Gesamte Oberfläche deutlich

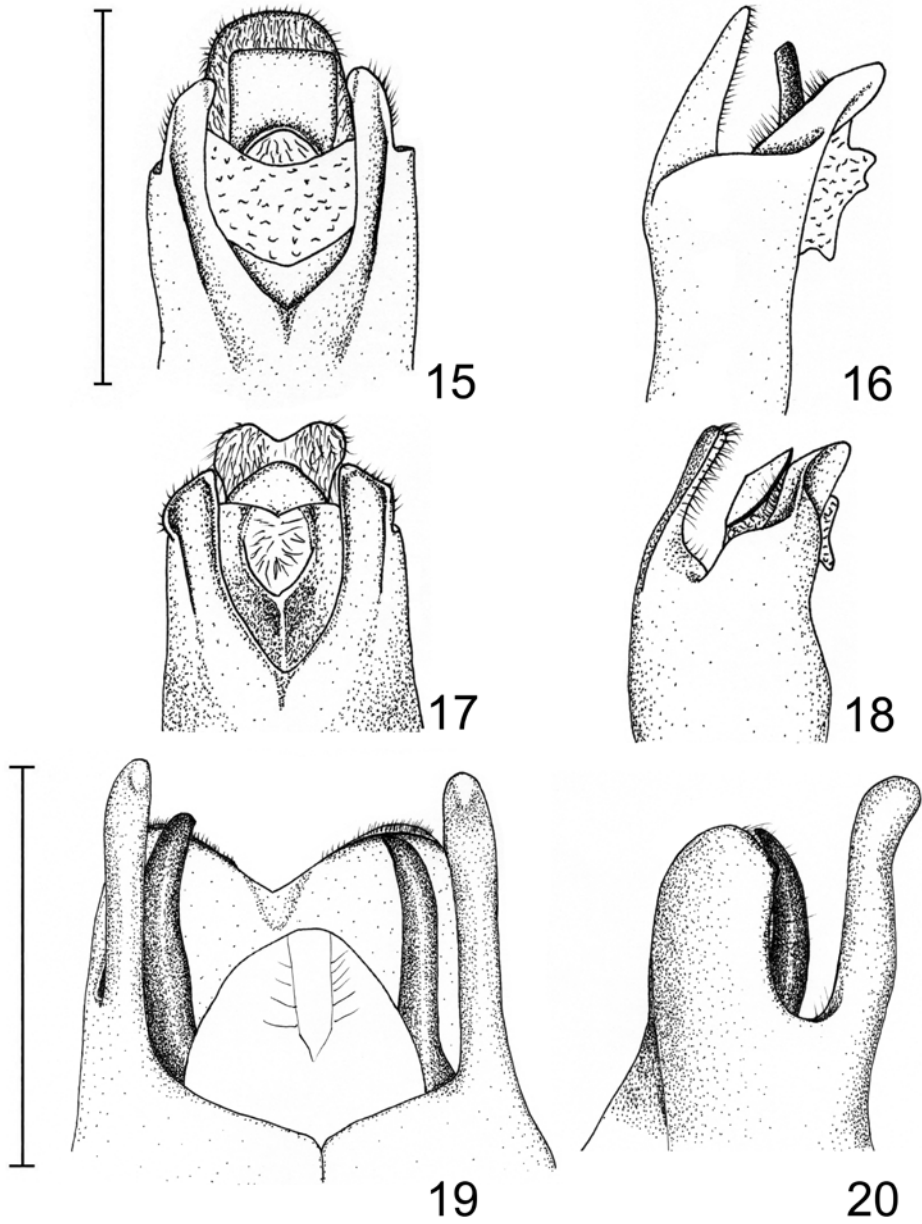


Abb. 15-20. 15-16, *Micropodabrus clarus* sp. nov.: 15, Aedeagus ventral; 16, idem lateral; 17-18, *Micropodabrus tawangensis* sp. nov.: 17, Aedeagus ventral; 18, idem lateral; 19-20, *Themus (Haplothemus) langtangensis* sp. nov.: 19, Aedeagus ventral; 20, idem lateral. Maßstab 15 auch für 16, 17, 18 = 1 mm; Maßstab 19 auch für 20 = 1 mm.

chagriniert und matt. Die Fühler erreichen die Hinterhüften.

Halsschild etwas kürzer als an der Basis breit. Seiten nach vorn leicht ausgeschweift verengt. Vorder- und Hinterecken verrundet. Oberflächenstruktur ähnlich der des Kopfes, aber etwas glänzender. Der schwarze Fleck ist auf Höhe der Beulen am breitesten und verschmälert sich zur Basis ein wenig und nach vorn stärker. Behaarung auch auf dem dunklen Fleck hell, leicht gewunden. Flügeldecken fast fünfmal so lang wie der Halsschild. Oberfläche vorn fast glatt, hinten leicht gewirkt. Die doppelte Behaarung, kurze fast anliegende Haare und längere, schräg aufgerichtete Haare, hell.

Aedeagus wie in Abb. 15 und 16. Dorsalschild zur Spitze leicht konisch verengt und etwas länger als die Parameren. Sein Rand ist nicht eingeschnitten. Der laterophysenartige Fortsatz hinter dem Mittelstück ist breit und fast quadratisch.

♀: unbekannt

Länge ♂: 6,5 mm

Verbreitung: Ein Exemplar der Art liegt aus Ostnepal vor.

Differentialdiagnose. Diese und auch die nachfolgend beschriebene Art gehören zusammen mit *Micropodabrus gyalpo* Wittmer, 1983, *M. albovarius* Wittmer, 1983 und *M. subalbus* Wittmer, 1983 zu einer Gruppe eng verwandter Arten, die identisch gefärbt und gebaut sind und sich nur am Bau des Aedeagus sicher unterscheiden lassen (siehe WITTMER, 1983). Das dorsale Basalstück ist bei der neuen Art nicht ausgerandet wie bei *M. albovarius*. Von *M. gyalpo* unterscheidet sie sich in erster Linie in der Form des laterophysenartigen Fortsatzes hinter dem Mittelstück, daß bei der neuen Art viel breiter gebaut ist. Von *M. subalbus* unterscheidet sich die Art vor allem in der Form der Parameren und des Dorsalschildes.

Derivatio nominis: Der Name leitet sich ab aus dem lateinischen *clarus* = hell und bezieht sich auf die Farbe der Flügeldecken.

***Micropodabrus tawangensis* sp. nov.**

(Abb. 17, 18, 25)

Typenmaterial. Holotypus (♂): NE INDIA; ARUNACHAL PR., TAWANG Monastery vicinity, 27°35'30"N 91°51'E; 3000m, L. Dembický leg.; 19.-27.V.2004 / HOLOTYPUS MICROPODABRUS tawangensis sp.n., des. A.Kopetz 2008 (NHMB).

Paratypen (5): 3 ♂♂, 2 ♂♂, gleiche Daten wie der Holotypus / PARATYPUS MICROPODABRUS tawangensis sp.n., des. A.Kopetz 2008 (NHMB, cKo).

Beschreibung. Die Art stimmt in Körperform und Färbung völlig mit der vorigen Art überein, so daß auf eine Wiederholung verzichtet wird. Lediglich die Flügeldeckennaht ist etwas deutlicher geschwärzt und die Fühler ab dem 3. bzw. 4. Glied allmählich dunkler werdend. Auch die letzten beiden Glieder der Tarsen sind etwas dunkler.

♂: Aedeagus wie in Abb. 17 und 18. Dorsalschild herzförmig. Die Parameren des ventralen Basalstücks längs deutlich eingedrückt, apikal schräg abgestutzt und nach innen verlängert. Der laterophysenartige Fortsatz hinter dem Mittelstück mit gerundeter Spitze.

♀: Körperform und Färbung wie beim ♂, die Fühler nur wenig kürzer. Das letzte Sternit breit ausgeschnitten.

Länge ♂, ♀: 6,2–7,0 mm

Verbreitung: Bisher nur aus Indien, Arunachal Pradesh bekannt.

Differentialdiagnose. *Micropodabrus tawangensis* sp. nov. gehört, wie bereits oben erwähnt, zu einer Gruppe von Arten, die sich äußerlich kaum trennen lassen. Sie unterscheidet sich von allen Arten dieser Artengruppe vor allem durch den herzförmigen Dorsalschild.

Derivatio nominis: Der Name bezieht sich auf den Fundort Tawang.

***Themus (Haplothemus) langtangensis* sp. nov.**

(Abb. 19, 20, 26)

Typenmaterial. Holotypus (♂): Nepal, Langtang Himal Ganja Ia Südhang, Kammweg, 4400–4600m, 5.VIII.1998, leg. C. Berndt, Santos Tamang / HOLOTYPUS THEMUS (Haplothemus) langtangensis sp.n. des. A.Kopetz 2008 (SMTD).

Der linke Fühler sowie die Glieder 4 und 5 der linken Vordertarse fehlen beim Holotypus.

Beschreibung. Fast der gesamte Körper braun bis dunkelbraun, hinter den Augen, die Scheibe des Halsschildes und die Fühlerglieder 3–11 fast schwarz. Die Flügeldecken stark verkürzt.

♂: Kopf mit den Augen kaum breiter als der Halsschild, Augen mäßig vorragend, ihr Durchmesser etwas größer als das zweite Fühlerglied lang. Oberfläche des Hinterkopfes deutlich chagriniert und dicht, nur im Bereich der seichten Mittelfurche und hinter den Augen weniger punktiert. Vorderkopf glänzender und kaum punktiert. Die Fühler überragen die Hinterhüften um ein Glied. Drittes Fühlerglied breit aber kurz, etwas kürzer als das zweite und etwa halb so lang wie das vierte. Die Glieder 5–8 besitzen einen kurzen Längseindruck, der bei Glied 5 nur wenig deutlich ist.

Halsschild etwas breiter als lang. Seiten von der Basis bis zum vorderen Fünftel leicht ausgeschweift erweitert. Hier am breitesten und von dort zu den abgerundeten Vorderecken im stumpfen Winkel verengt. Seitenrandkehle hinten schmal, im vorderen Bereich deutlich breiter. Oberfläche chagriniert und punktiert, im Bereich der Halsschildbeulen glänzend und kaum punktiert. Die Halsschildränder und ein dreieckiger Bereich zwischen der Basis und den Halsschildbeulen heller gefärbt.

Flügeldecken etwa doppelt so lang wie der Halsschild. Oberfläche gewirkt, hinten klaffend und sechs Tergite unbedeckt lassend.

Aedeagus wie in Abb. 19 und 20. Die Parameren des ventralen Basalstückes etwa parallel zueinander verlaufend, an der Spitze leicht ventral gebogen. Laterophyphen kürzer, an der Basis etwa so dick wie die Parameren, aber apikal zugespitzt und zu einer Leiste direkt am breit und tief ausgeschnittenen Rand des dorsalen Basalstückes gebogen.

Die Einteilung in die Untergattung *Haplothemus* nach ŠVIHLA (2008) erfolgt in erster Linie aufgrund der Färbung der Flügeldecken. Die Form des Halsschildes ist durch die Verkürzung der Flügeldecken ebenfalls verändert und eignet sich hier nicht als Merkmal.

♀: unbekannt

Länge ♂: 15,0 mm.

Verbreitung: Die neue Art kommt im Langtang Himal in Nepal vor und besiedelt dort offensichtlich Gebiete oberhalb der Baumgrenze.

Differentialdiagnose: Die Art steht *Themus eberti* Wittmer, 1965 nahe, ist von diesem aber durch die noch stärker verkürzten Flügeldecken, den anders geformten Halsschild, die unterschiedliche Färbung, die Proportionen der Fühlerglieder und die abweichende Form des männlichen Kopulationsapparates zu unterscheiden. Vor allem sind bei *T. eberti* die Seiten des dorsalen

Basalstückes länger und die Laterophyphen nicht zueinander gebogen.

Von *Themus dhudkundensis* Kopetz, 2004 unterscheidet sich die neue Art durch die Färbung, die Form des Halsschildes, die Proportionen der Fühler und die Form des dorsalen Basalstückes, das dort weniger tief ausgeschnitten ist.

Derivatio nominis: Der Name der neuen Art bezieht sich auf den Fundort im Langtang Himal in Nepal.

Themus (Haplothemus) maximus (Pic, 1907)

Cantharis maxima Pic, 1907, L'Échange 23: 158.

Themus maximus: Hicker, 1937, Arb. Morph. Tax. Entomol. Berlin 4: 180.

Themus (s.str.) *maximus*: Wittmer, 1973, Entomol. Arb. Mus. Frey 24: 215.

Themus (Haplothemus) maximus: Švihla, 2008, Veröff. Naturkundemus. Erfurt 27: 184.

Themus (?) comans Champion, 1926, Entomol. Mon. Mag. 62: 137. **syn. nov.**

Themus (Haplothemus) comans: Švihla, 2008, Veröff. Naturkundemus. Erfurt 27: 184.

Untersuchtes Material:

Typenmaterial: Holotypus *Themus maximus* (Pic) (♀): ♀, Type / maximus Pic n. sp. / L'Éch. N°272, 1907 p.158 [alles Handschrift Pic] / Holotypus / *Themus maximus* (Pic) det. W. Wittmer (MHNP).

Holotypus *Themus (?) comans* Champion (♀): ♀ / Ranikhet, Kumaon, India. H.G.C. / Type H.T. [rundes Etikett mit rotem Rand] / *Themus comans*, Type ♀ Ch. [Handschrift Champion] / *Themus (?) comans* Champ. / E.M.M.1926 det. G.C.C. / G.C.Champion, B.M.1926-146. / *Themus* (s.str.) *maximus* (PIC, 1907), det. A.Kopetz 2007 (BMNH).

weiteres Material: 3 Ex., Indien, Lahoul, Rohtangpaß 3000m, 29.06.1981, leg. W. Thomas (NHMB); 1 Ex., Simla, Herre, 1908 (NHMB).

Beide Holotypen wurden untersucht. Der Typus von *T. maximus* hat gelbe Flügeldecken, der Typus von *T. comans* dagegen dunkle. Da keine weiteren Unterschiede festgestellt werden konnten und aufgrund reichen Materials aus Pakistan (Kopetz, 2004) und Himachal Pradesh bekannt ist, daß beide Färbungsvarianten nebeneinander vorkommen, ist *T. comans* als jüngeres Synonym von *T. maximus* zu betrachten. Von *Themus maximus* ssp. *karnaliensis* Kopetz, 2004, die bisher aus Westnepal bekannt ist, unterscheidet sich der Holotypus von *T. comans* durch die Form des letzten Sternits.

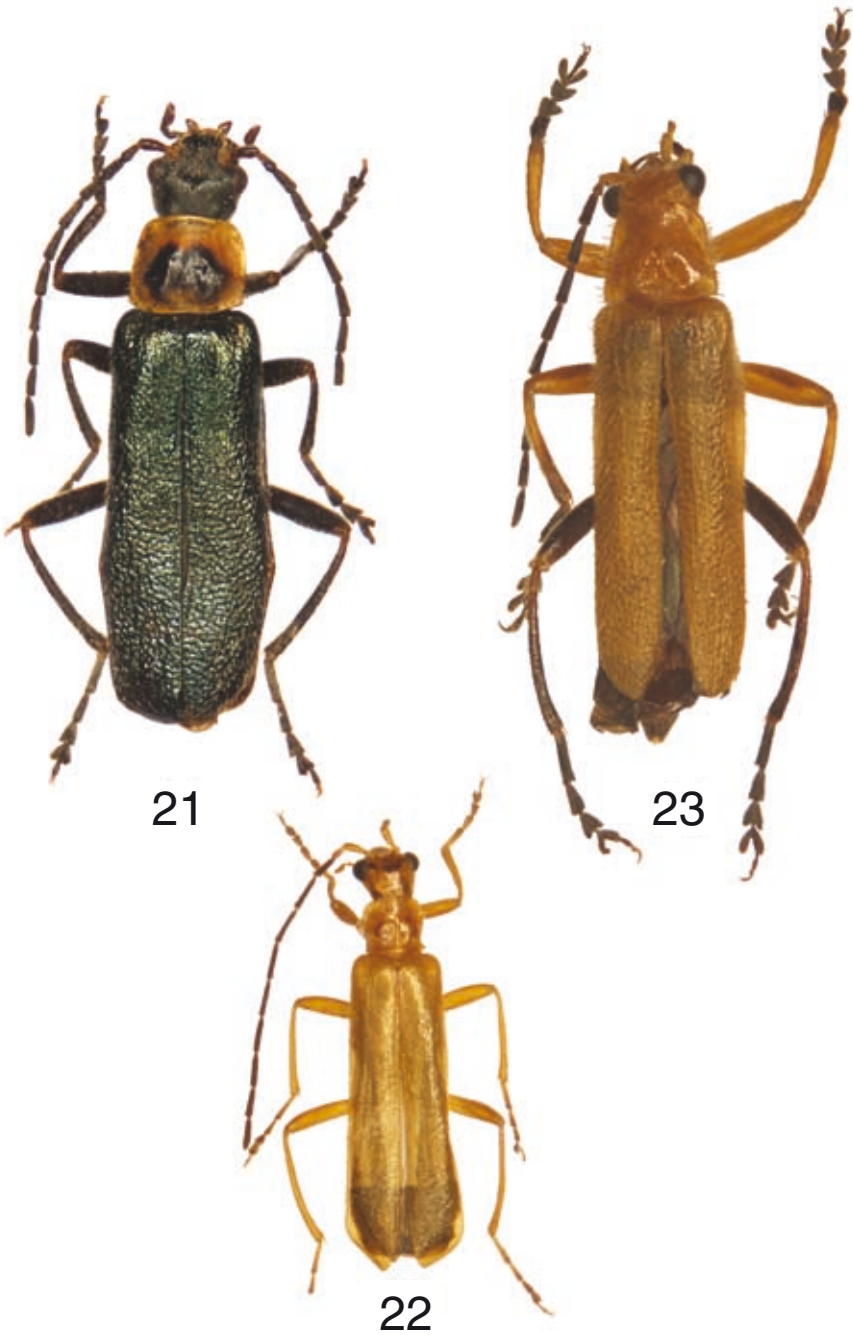


Abb. 21-23. Habitus von: 21, *Cantharis (Cyrtomoptila) chumbiensis* (Champion, 1926) (9,1 mm); 22, *Leiothorax pseudominutus* sp. nov. (Holotypus, 6,1 mm); 23, *Lycocerus schawalleri* sp. nov. (Paratypus, 9,5 mm).



24



25



26

Abb. 24-26. Habitus von: 24, *Micropodabrus clarus* sp. nov. (Holotypus, 6,5 mm); 25, *Micropodabrus tawangensis* sp. nov. (Holotypus, 6,5 mm); 26, *Themus (Haplothemus) langtangensis* sp. nov. (Holotypus, 15,0 mm, letztes Sternit und Tergit entfernt).

Danksagung

Für die Möglichkeit des Studiums von Typen und weiterem Material danke ich ganz herzlich den Herren Dr. M. Brancucci (NHMB), M. Barclay (BMNH) sowie Dr. T. Deuve und Frau Dr. A. Taghavian (MHNP).

Herzlicher Dank für die Zusage von Material gilt ebenso den Herren Dr. M. Ôhara (HUS), Olaf Jäger (SMTD), Dr. W. Schawaller (SMNS) und A. Weigel (Wernburg).

Matthias Hartmann (NME) und Joachim Schmidt (Rostock) danke ich für ihre Hilfe bei der Klärung taxonomischer Fragen sowie Herrn Dr. V. Švihla (Prag) für die kritische Durchsicht des Manuskripts und wertvolle fachliche Hinweise, besonders im Hinblick auf die Gattung *Habronychus*.

This research received support from the SYNTHESYS Project „GB-TAF-4610: Investigations about himalayan insects fauna“ which is financed by European Community Research Infrastructure Action under the FP6 „Structuring the European Research Area“ Programme.

Literatur

- BRANCUCCI, M. (2007): Cantharidae. New Acts and Comments: 55. In: Löbl, I. and Smetana, A. (Editors). Catalogue of Palaearctic Coleoptera, Vol. 4. Stenstrup: Apollo Books: 935 pp.
- CHAMPION, G. C. (1926): Some indian (and Tibetan) Coleoptera (20). - Entomol. Mon. Magazine **62**: 194–210.
- ICZN (2000): Internationale Regeln für die zoologische Nomenklatur, 4. Auflage. Offizieller Deutscher Text. - in O. KRAUS (ausg.): Abhandlungen des naturwissenschaftlichen Vereins in Hamburg (NF) 34, 232 S., Goecke & Evers, Keltern-Weiler.
- KAZANTSEV, S. & M. BRANCUCCI (2007): Cantharidae. pp. 234–298. - In: LÖBL, I. & A. SMETANA (eds.): Catalogue of Palaearctic Coleoptera, Vol. 4. - Stenstrup: Apollo Books: 935 pp.
- KOPETZ, A. (2004): Zur Kenntnis der Gattung *Themus* Motschulsky, 1857 im Himalaya (Coleoptera, Cantharidae). - Entomologica Basiliensia **26**: 113–153.
- OKUSHIMA, Y. & M. SATÔ (1999): Cantharid Beetles of the Genus *Habronychus* (Coleoptera, Cantharidae) from Taiwan, with Description of a New Subgenus. - Elytra **27** (2): 387–403.
- ŠVIHLA, V. (2008): Contribution to the knowledge of the genus *Themus* Motschulsky, 1858 (Coleoptera: Cantharidae). - Veröff. Naturkundemuseum Erfurt **27**: 183–190.
- WITTMER, W. (1978): Ergebnisse der Bhutan-Expedition 1972 des Naturhistorischen Museums in Basel. Coleoptera: Fam. Cantharidae (4. Teil) und Bemerkungen zu einigen Arten aus angrenzenden Gebieten. - Entomologica Basiliensia **3**: 151–161.
- (1981): Die Gattung *Habronychus* (Col. Cantharidae) auf dem indischen Subkontinent. (34. Beitrag zur Kenntnis der indo-malaischen Cantharidae). - Entomologica Basiliensia **6**: 399–405.

- (1982): Die Familie Cantharidae auf Taiwan (1. Teil). - Entomological Review of Japan **37** (2): 119–140.
- (1983): Die Gattung *Micropodabrus* PIC im Himalaya (Coleoptera: Cantharidae) (35. Beitrag zur Kenntnis der indo-malaischen Fauna). - Entomologica Basiliensia **8**: 233–255.

Anschrift des Autors:

Andreas Kopetz
Dorfplatz 12
D-99198 Kerspleben

ZOBODAT - www.zobodat.at

Zoologisch-Botanische Datenbank/Zoological-Botanical Database

Digitale Literatur/Digital Literature

Zeitschrift/Journal: [Veröffentlichungen des Naturkundemuseums Erfurt \(in Folge VERNATE\)](#)

Jahr/Year: 2008

Band/Volume: [27](#)

Autor(en)/Author(s): Kopetz Andreas

Artikel/Article: [Zur Kenntnis der Familie Cantharidae im Himalaya \(Insecta: Coleoptera\) 191-205](#)