

Eine weitere Art des *Stenus-luteolunatus* – Komplexes aus Nepal (Insecta: Coleoptera: Staphylinidae)

376. Beitrag zur Kenntnis der Steninen

VOLKER PUTHZ

Zusammenfassung

Aus Nepal wird eine weitere *Stenus*-Art des *luteolunatus*-Komplexes beschrieben: *Stenus arishta* nov. sp..

Summary

A further more species of the *Stenus-luteolunatus*-complex from Nepal

(Insecta: Coleoptera: Staphylinidae)

A further new *Stenus*-species of the *luteolunatus*-complex from Nepal is described: *Stenus arishta* nov. sp..

Key words: Taxonomy, Staphylinidae, *Stenus*, Nepal, new species

Einleitung

Herr Matthias Hartmann war so freundlich, mir eine Reihe weiterer in Nepal gesammelter *Stenus*-Arten zur Bearbeitung anzuvertrauen. Darunter fand sich die folgende neue Art. Sie ist ein weiterer Beleg für die unglaubliche Vielfalt der Gruppe des *Stenus luteolunatus* in diesem Himalaya-Gebiet.

Material und Methoden

Die Untersuchung der Käfer erfolgte mithilfe eines Leitz-Binokulars mit Okularmikrometer und mit einem Carl-Zeiss-Zeichenmikroskop. Für die in den Beschreibungen angegebenen Messeinheiten gilt: 1 E = 0,025mm. Die Vorderkörpermaße geben die Länge vom Vorderrand der Augen bis zum Hinterrand der Elytren wieder. Die Genitalien wurden in Euparal eingebettet und im Durchlicht untersucht. Eine Digital-Kamera (Nikon Coolpix 995) wurde für die Fotos benutzt.

cP coll. Puthz (im SMNS)

NME Naturkundemuseum Erfurt

Folgende Abkürzungen werden benutzt:

DE = average distance between eyes, mittlerer Augenabstand;
EL greatest length of elytra, größte Elytrenlänge;
EW greatest width of elytra, größte Elytrenbreite;
HT holotype, Holotypus;
HW head width, Kopfbreite;
PL pronotal length, Pronotumlänge; Proportionsmaße (1 Einheit = 0,025 mm);
PT/T paratype/s, Paratypus/-en;
PW pronotal width, Pronotumbreite;
SL sutural length of elytra, Nahtlänge der Elytren.

Taxonomischer Teil

Stenus arishta sp.n. (Abb. 1–9)

Typusmaterial: Holotypus (♂) und 2 ♂♂, 5 ♀♀-Paratypen: NEPAL: Bhairav Kunda Lekh, Tam Danda, 2400–2600m, 27°51'06"N, 85°50'32' E, 11.5.2011, J. Schmidt; Paratypen: 1♂, 3♀♀: Eastern Helambu Massiv, Phunbache Danda east of Bhairav Kunda, 3000–3050m, 27°56'09"N, 85°54'06"E, 22.V.2011, J. Schmidt; 2♀♀ Eastern Helambu Massiv, vill. Deorali, 2350m, 27°50'01"N, 85°49'58"E, 10.5.2011, J. Schmidt. HT und PTT im NME, PTT auch in cP.

Beschreibung: Brachypter, schwarz, schwach glänzend mit schwachem Bronzeschimmer, jede Elytre mit einem ovalen, orangenen Fleck in der Mitte der Außenhälfte (Abb. 1). Punktierung grob und sehr dicht, am Pronotum wenig, auf den Elytren stark zusammenfließend, Beborstung kurz, anliegend. 8. Tergit (Abb. 2). Paraglossen koniform. Kiefertaster gelb. Fühler an der Basis hellbraun, zur Keule verdunkelt. Beine hellbraun, die Schenkel zur Spitze leicht verdunkelt. Clypeus schwarz, Oberlippe schwarzbraun, vorn hell gesäumt, schütter beborstet. Abdomen wenig breit gerandet, Paratergite leicht ventrad geneigt, diejenigen der mittleren Segmente gut so breit wie das 2. Fühlerglied,

grob und dicht, einreihig punktiert. Oberseite ohne Netzung, Abdomen ab Tergit 7 flach genetzt. 4. Tarsenglied gelappt.

Länge: 6,3–8,5 mm (Vorderkörperlänge: 3,0–3,4 mm). Proportionsmaße des HT: HW: 48; DE: 29; PW: 40; PL: 44; EW: 51; EL: 51; SL: 36.

Männchen: Schenkel gekeult, Metatrochanter mit spitzem Zahn (Abb. 3), Mittelschienen mit deutlichem Apikaldorn, Hinterschienen mit deutlichem Präapikaldorn. Metasternum breit eingedrückt und daselbst mäßig grob und sehr dicht auf glänzendem Grund punktiert, manchmal mit dünnem Mittelkiel in der Vorderhälfte (Abb. 4, 5); Vordersternite einfach, 5. Sternit in der hinteren Mitte sehr flach, 6. Sternit ebendort lang und schmal ziemlich flach eingedrückt, 7. Sternit mit sehr breitem, tiefem, hufeisenförmigem Eindruck (Abb. 6, 7), die Seiten desselben kantenförmig erhoben, stumpf über den Sternithinterrand vorspringend, Hinterrand breit ausgerandet. 8. Sternit mit runder Ausrandung etwa im hinteren Zwanzigstel, 9. Sternit apikolateral mit langem, spitzem Zahn. Aedoeagus (Abb. 8), Apikalpartie des Medianlobus kürzer als die Parameren, schmal, etwa so breit wie die Parameren in ihrer mittleren Höhe, apikal halbkreisförmig abgerundet, ventral mit mehreren kurzen Borsten; im Innern werden eine vorn leicht gekerbte, tief V-förmig ausgeschnittene Ausstülpung sowie ein breittubiger Innensack deutlich. Die breiten, in mittlerer Höhe mäßig dreieckig erweiterten Parameren tragen zahlreiche kurze, stiftförmige Borsten.

Weibchen: 8. Sternit am Hinterrand breit abgerundet. Valvifera apikolateral spitz. 10. Tergit am Hinterrand abgerundet. Spermatheka (Abb. 9), Infundibulum etwa dreimal so lang wie breit, Endschlauch der Spermatheka kürzer als der mittlere Spermathekengang.

Differentialdiagnose: Diese neue Art lässt sich im artenreichen Komplex des *Stenus luteolunatus* nur mithilfe ihrer Sexualcharaktere sicher identifizieren. Auffällig ist u. a. der vergleichsweise tiefe V-förmige Ausschnitt ihrer aedoeagalen Ausstülpung.

Etymologie: Der Name dieser Art ist vom Sohn des Bali genommen, der Krishna angegriffen hat.

Dank

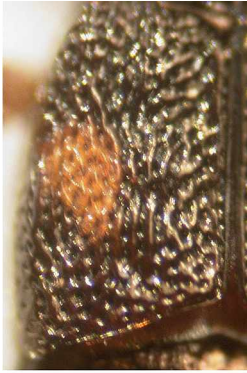
Herrn Matthias Hartmann danke ich dafür, dass er mir das hier behandelte Material zur Bearbeitung anvertraut hat.

Literatur

PUTHZ, V. (2018): Neue Arten der Gattung *Stenus* Latreille, 1797 aus Nepal (3). Der Komplex des *Stenus luteolunatus* Puthz im Himalaya (Insecta: Coleoptera: Staphylinidae) 357. Beitrag zur Kenntnis der Steninen. – in: HARTMANN, BARCLAY & WEIPERT: Biodiversität und Naturlandschaft im Himalaya, Erfurt VI: 333–378.

Anschrift des Autors:

Dr. Volker Puthz
Burmuseum Schlitz
Naturwissenschaftliche Abteilung
Vorderburg 1
D-36110 Schlitz
Stenus.Puthz@t-online.de



1



2



3



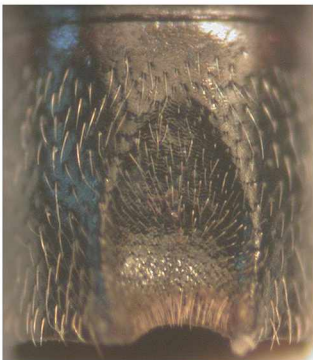
4



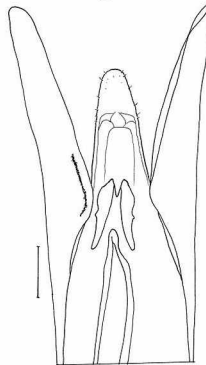
5



6



7



8



9

Abb. 1-9: *Stenus arishta* sp. n.: linke Elytre (1, HT), 8. Tergit (2, HT), Metatrochanter (3, PT, Tam Danda), Metasternum (4, PT, Tam Danda; 5, PT, Phunboche Danda), 8. Sternit (6, PT, Tam Danda, 7, PT, Phunboche), vorderer Teil des Aedoeagus (8, PT, Tam Danda) und Spermatheka (9, PT, Tam Danda). - Maßstab = 0,1 mm.

ZOBODAT - www.zobodat.at

Zoologisch-Botanische Datenbank/Zoological-Botanical Database

Digitale Literatur/Digital Literature

Zeitschrift/Journal: [Veröffentlichungen des Naturkundemuseums Erfurt \(in Folge VERNATE\)](#).

Jahr/Year: 2022

Band/Volume: [41](#)

Autor(en)/Author(s): Puthz Volker

Artikel/Article: [Eine weitere Art des Stenus-luteolunatus - Komplexes aus Nepal \(Insecta: Coleoptera: Staphylinidae\) 376. Beitrag zur Kenntnis der Steninen 291-293](#)