

## Bemerkungen zur Gattung *Gestriana* Podaný, 1971 (Insecta: Coleoptera: Cerambycidae: Callichromatini)

ANDRÉ SKALE

### Zusammenfassung

Es werden folgende taxonomische und nomenklatorische Änderungen zur Gattung *Gestriana* Podaný, 1971 vorgeschlagen: Der ursprüngliche Status von *Embrikstrandia pubemaculata* Huang, Zhou & Chen, 2006 wird wiederhergestellt und die Zugehörigkeit zur Gattung *Gestriana* wird bestätigt. Die Genitalmorphologie von *Gestriana pubemaculata* (Huang, Zhou & Chen, 2006) wird erstmals vorgestellt.

### Summary

**Remarks on the genus *Gestriana* Podaný, 1971  
(Insecta: Coleoptera: Cerambycidae: Callichromatini)**

The following taxonomic and nomenclatural changes in the genus *Gestriana* Podaný, 1971 are proposed: The original status of *Embrikstrandia pubemaculata* Huang, Zhou & Chen, 2006 is restored and its generic placement in *Gestriana* is confirmed. The genital morphology of *Gestriana pubemaculata* (Huang, Zhou & Chen, 2006) is presented for the first time.

**Key words:** Coleoptera, Cerambycidae, Callichromatini, *Gestriana*, taxonomy, Oriental Region

### Einleitung

Die Gattung *Gestriana* Podaný, 1971 zeigt deutlich die historische Gattungskonfusion innerhalb der *Callichromatini* auf. Die Typusart *superba* wurde von (GESTRO 1888) als *Pachyteria* Audinet-Serville, 1833 beschrieben. Nach morphologischen Unterschieden erstellte Podaný für diese Art die Gattung *Tarsalia* Podany, 1968 und änderte diese auf Grund einer Präoccupation in *Gestriana* Podaný, 1971. *Gestriana pubemaculata* Huang, Zhou & Chen, 2006 wurde in der Gattung *Embrikstrandia* Plavilsthikov, 1931 beschrieben und von LÖBL & SMETANA (2010) zu *Gestriana* gestellt. Im Katalog von

BENTANACHS (2012) wird dies übernommen. VIVES et al. (2007) beschreiben die Gattung *Sumatochroma* für die Art *testaceipennis* (Ritsema, 1881), welche von BENTANACHS & JIROUX (2021) synonym zu *Gestriana* gestellt wird. *Gestriana testaceipennis* wurde als *Callichroma* Latreille, 1816 beschrieben und von PODANÝ (1968) zu *Embrikstrandia* gestellt. In BENTANACHS & JIROUX (2021) wird *Gestriana pubemaculata* (Huang, Zhou & Chen, 2006) als *Gestriana superba* Gestro, 1888 abgebildet.

In der vorliegenden Arbeit wird versucht, die Unterschiede zwischen der *G. superba* und *G. pubemaculata* zu verdeutlichen. Somit beinhaltet die Gattung *Gestriana* Gestro, 1888 nach derzeitigem Kenntnisstand vier Arten: *Gestriana superba* (Gestro, 1888), *Gestriana testaceipennis* (Ritsema, 1881), *Gestriana pubemaculata* (Huang, Zhou & Chen, 2006) und *Gestriana bosuangi* Bentanachs & Jiroux, 2021.

### Material und Methodik

Für die vorliegende Studie wurden insgesamt 17 Exemplare untersucht. Die männlichen Exemplare wurden zum großen Teil genitalmorphologisch bearbeitet. Die präparierten Genitalien wurden zusammen mit dem Exemplar auf einem weißen Kartonplättchen fixiert. Die fotografischen Aufnahmen wurde mit einer Canon EOS 80D, LM Makroskop angefertigt. Die Aufnahmen wurden anschließend mit der Helicon Focus 6.8.0 Software montiert. Eine Nachbearbeitung der Aufnahmen erfolgte separat mit PhotoPad / NCH Software.

Für die genitalmorphologischen Aufnahmen wurden diese mindestens 24 h lang in 80%ige Milchsäure eingelegt und danach auch in dieser Flüssigkeit aufgenommen. Nach der Bearbeitung wurden diese wieder mit Tapetenleim auf das Kartonplättchen unterhalb der fixierten Imago geklebt.

## Abkürzungen

CSG	Collection A. Skale, Gera, Deutschland
CSUC	Central South University of Forestry and Technology, Changsha, China
CWW	Collection A. Weigel, Wernburg, Deutschland
GXNU	College of Life Sciences, Guangxi Normal University, Guilin, China
MCSN	Museo Civico di Storia Naturale „Giacomo Doria“, Genova, Italien
HT	Holotypus
♂	Männchen
♀	Weibchen

### *Gestriana Podaný, 1971*

(Typusart: *Pachyteria superba* Gestro, 1888)

*Tarsalia* Podaný, 1968: 50

*Gestriana* Podaný, 1971: 306

*Sumatrochroma* Vives, Bentanachs & Chew, 2007: 2

### *Gestriana superba* (Gestro, 1888) (Tafel 1)

*Pachyteria superba* Gestro, 1888: 128

*Tarsalia superba* Podaný, 1968: 50

**Typenmaterial:** HT: ♀ (MCSN): Bhamó Birmania Fea IX 1886 // Typus // *Pachyteria superba* typus ! Gestro // HOLOTYPUS *Pachyteria superba* Gestro, 1888 // *Pachyteria superba* typus ! Gestro // *superba* Gestro. Größe: 36 mm.

**Bemerkung:** *Gestriana superba* wurde nach einem einzelnen Weibchen aus dem nördlichen Myanmar beschrieben. Die in LÖBL & SMETANA (2010) und BENTANACHS & JIROUX (2021) genannten Vorkommen in China und Vietnam beziehen sich auf *Gestriana pubemaculata* (Huang, Zhou & Chen, 2006).

### *Gestriana pubemaculata* (Huang, Zhou & Chen, 2006)

(Tafel 2, 3) **comb. nov.**

*Embrikstrandia pubemaculata* Huang, Zhou & Chen, 2006: 58, 62

**Untersuchtes Material** (16 Ex.): 2 ♂♂ (CSG): N-VIETNAM, Lao Cai Prov., Sapa Mt's. loc. coll., 1600m, 7. 2015; 12 ♂♂, 1 ♀ (CSG): N-VIETNAM Yen Bai Prov., Mucangchai 1700 m, 08. 2017 loc. coll.; 1 ♂ (CWW): Vietnam N, Yen Bai Prov. Van Chan District, N.T. Lien Son env., 1300m, 2017 VI. local coll.

**Bemerkung:** *Embrikstrandia pubemaculata* Huang, Zhou & Chen, 2006 wurde nach einem Weibchen aus

China „Maoerchan Nat. Res., Xing'an County, Guangxi Prov.“ beschrieben. In LÖBL & SMETANA (2010) wird die Art ohne Angaben synonym zu *Gestriana superba* (Gestro, 1988) gestellt. In BENTANACHS (2012) wird diese Synonymie ohne kritische Prüfung übernommen und in BENTANACHS & JIROUX (2021; Abb. 1a, b, d-g) wird *G. pubemaculata* als *G. superba* abgebildet. Die Untersuchung des weiblichen Holotypus von *G. superba* im Vergleich mit Exemplaren aus N-Vietnam zeigt deutlich, dass diese Arten nicht konspezifisch sind. Auf Nachfrage zur Untersuchung des Holotypus von *E. pubemaculata*, welcher im (GXNU) hinterlegt war, teilte mir Jianhua Huang (CSUC) mit, dass der Holotypus vermutlich verschollen ist und zudem eine Fundortverwechslung in der Originalbeschreibung vorliegt. Die Originalbeschreibung sowie die dazugehörigen Abbildungen passen jedoch sehr gut zu den untersuchten Exemplaren aus N-Vietnam.

Der Vergleich eines weiblichen Exemplars aus N-Vietnam mit dem Holotypus von *G. superba* erbrachte folgende Unterschiede: bei *Gestriana pubemaculata* sind die Fühlerglieder drei bis fünf deutlich länger und rund, bei *G. superba* sind diese kürzer und auf der Oberseite deutlich abgeflacht, das dritte Glied mit seichter Längsrinne; die Lateralhöcker des Prothorax sind kleiner und deutlich spitzer ausgebildet; der Halsschildvorderrand ist breit und kräftig schwarz tomentiert, diese Tomentierung mit den beiden medialen schwarzen Tomentflecken verbunden, diese deutlich enger zusammenstehend oder miteinander medial verbunden; bei *G. superba* ist der Halsschildvorderrand ohne Toment, Tomentflecke deutlich voneinander getrennt; das Scutellum ist deutlich länger und apikal stark zugespitzt und rinnenförmig vertieft, bei *G. superba* relativ kurz und apikal flach; die gelbe Tomentierung der Flügeldecken lang und dicht, bei *G. superba* diese kurz und mit zum Teil größeren, tomentfreien Flächen; Flügeldeckenapex abgerundet, bei *G. superba* dieser medial kurz stumpf ausgezogen, letztes Sternit medial deutlich tief eingeschnitten, bei *G. superba* gleichmäßig gerundet.

Auf Grund der hier aufgeführten Unterschiede wird *Embrikstrandia pubemaculata* Huang, Zhou & Chen, 2006 als eigenständige Art betrachtet. Die Form und Anordnung der Tarsenglieder weist sie als Art der Gattung *Gestriana* Podaný, 1971 aus. Da der Holotypus als verschollen gilt, sollte ein Neotypus festgelegt werden.

## Danksagung

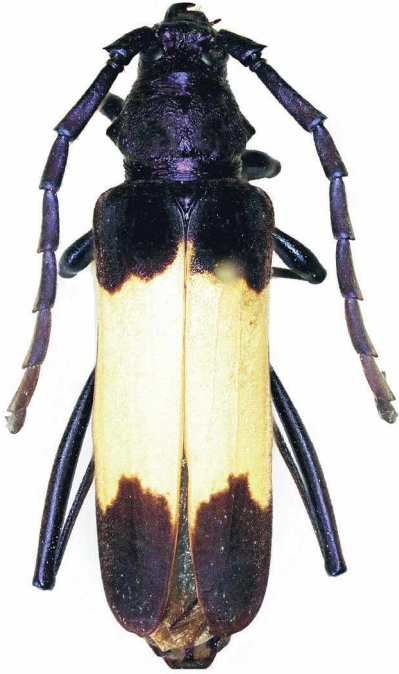
Für die Bereitstellung der Typenfotos von *Embrikstrandia pubemaculata* Huang, Zhou & Chen, 2006 möchte ich mich bei Dr. J. Huang (CSUC) bedanken. Für die Möglichkeit der Untersuchung des Holotypus von *Gestriana superba* Gestro, 1888 danke ich R. Poggi (MCSN), für wertvolle Hinweise zum Manuskript Herrn A. Weigel (Wernburg, Deutschland) und für die Korrektur der Summary Maxwell V. L. Barclay (London, England).

## Literatur

- BENTANACHS, J. (2012): Catalogue des Callichromatini de la région paléarctique et orientale (Coleoptera, Cerambycidae, Cerambycinae, Callichromatini). – Les Cahiers Magellanes (n.s.) **10**: 26–106.
- BENTANACHS, J. & E. JIROUX (2021): Le genre *Gestriana* Podany, 1971 (Coleoptera, Cerambycidae, Cerambycinae, Callichromatini). – Les Cahiers Magellanes (n.s.) **41**: 3–11.
- GESTRO, R. (1888): Viaggio di Leonardo Fea in Birmania e regioni vicine IV. Nuove specie di Coleotteri. – Annali del Museo Civico di Storia Naturale, Genova (Série 2) **6** (26): 87–132.
- HUANG, J., S. ZHOU & B. CHEN (2006): Review of Chinese species of the genus *Embrikstrandia* Plavilstshikov, 1931 (Coleoptera: Cerambycidae: Cerambycinae) with description of a new species. – Zootaxa **1340**: 57–68.
- LÖBL, I. & A. SMETANA (eds.) (2010): Catalogue of Palaearctic Coleoptera, vol. **6**. Chrysomeloidea. – Stenstrup, Apollo Books: 924 pp.
- PODANÝ, Č. (1968): Studien über Callichromini der palaearktischen und orientalischen Region (I). – Entomologische Abhandlungen **36**: 41–121.
- (1971): Studien über Callichromini der palaearktischen und orientalischen Region (II). – Abhandlungen und Berichte aus dem staatlichen Museum für Tierkunde in Dresden **38** (8): 253–313 + 6 Taf.
- VIVES, E., J. BENTANACHS & S. CHEW (2007): Notes sur les Callichromatini asiatiques (I) Nouveaux genres et espèces de Callichromatini du sud-est asiatique (Coleoptera, Cerambycidae, Callichromatini). – Les Cahiers Magellanes **63**: 1–17.

## Anschrift des Autors:

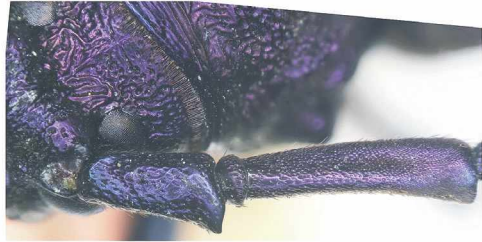
André Skale  
Gemeindeweg 6  
D-07546 Gera  
Germany  
email: andre.skale@online.de



**a**



**b**



**c**



**d**



**e**



**f**



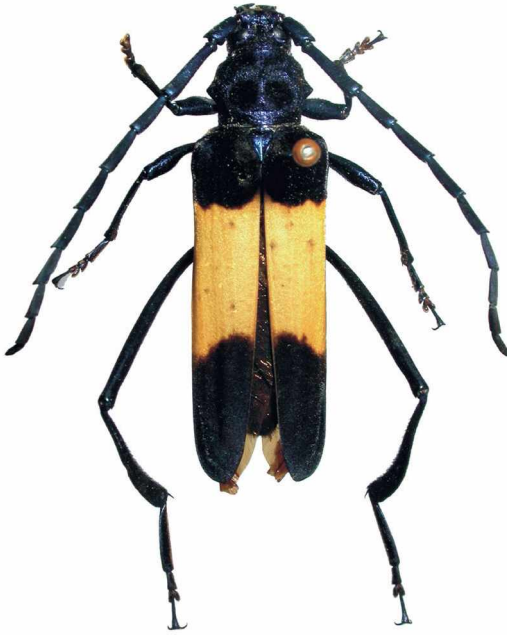
**g**



**h**

**Tafel 1:** *Gestriana superba* HT: a) Habitus dorsal (36 mm), b) Prothorax dorsal, c) Fühlerglieder 1–3, d) Kopf dorsal, e) Prothorax ventral, f) Hintertarsenglieder 1–3, g) Mitteltarsus, h) Kopf und Prothorax lateral.

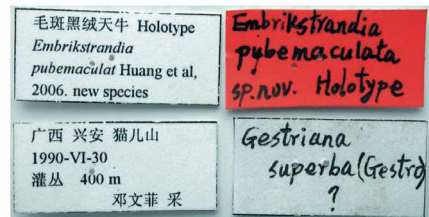




**a**



**b**



**c**

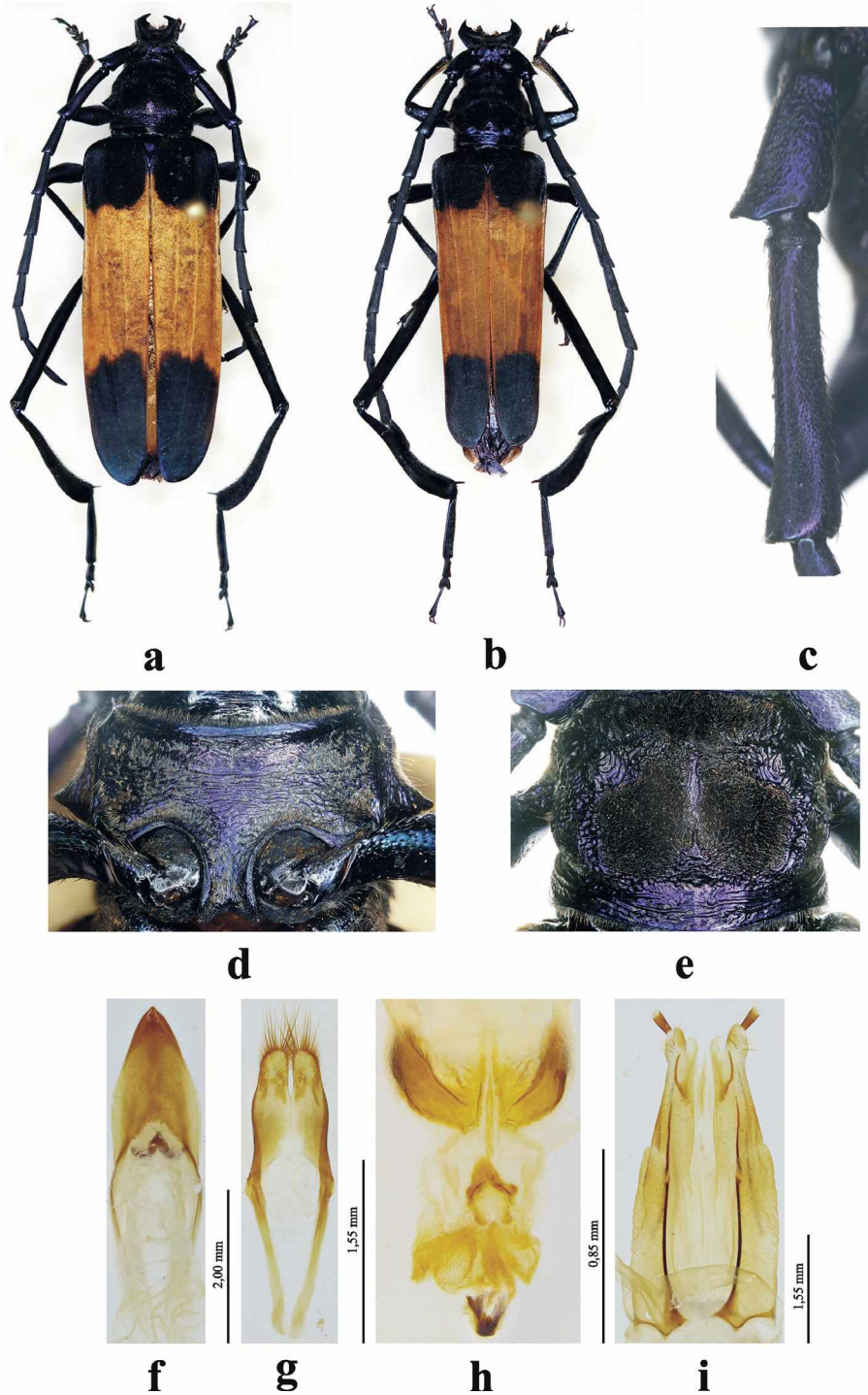


**d**



**e**

Tafel 2: *Gestriana pubemaculata* HT: a) Habitus dorsal, b) Prothorax dorsal, c) Etiketten, d) Kopf dorsal, e) Kopf lateral.



**Tafel 3:** *Gestriana pubemaculata* (N-Vietnam): a) Habitus, Weibchen (38 mm), b) Habitus, Männchen (35 mm) c) Fühlerglieder 1–3, Weibchen d) Prothorax ventral, Weibchen e) Prothorax dorsal, Weibchen f) Aedeagus ventral, g) Tegmen ventral, h) Fibula ventral, i) Ovipositor ventral, Weibchen.

# ZOBODAT - [www.zobodat.at](http://www.zobodat.at)

Zoologisch-Botanische Datenbank/Zoological-Botanical Database

Digitale Literatur/Digital Literature

Zeitschrift/Journal: [Veröffentlichungen des Naturkundemuseums Erfurt \(in Folge VERNATE\)](#)

Jahr/Year: 2022

Band/Volume: [41](#)

Autor(en)/Author(s): Skale Andre

Artikel/Article: [Bemerkungen zur Gattung Gestriana Podaný, 1971 \(Insecta: Coleoptera: Cerambycidae: Callichromatini\) 411-416](#)