

## Die ornithologischen Sammlungen am Naturkundemuseum Erfurt – Nachweise in Thüringen seltener Vogelarten – Teil 2

HARTMUT PONTIUS, Erfurt

Im 1. Teil (Veröff. Naturkundemuseum Erfurt Heft 5/1986) wurde ein kurzer Überblick über die ornithol. Sammlungen (und ihrer Sammler) gegeben, die seit etwa 1920 an das Naturkundemuseum gelangt sind. Daran schloß sich eine Liste an mit Nachweisen in Thüringen seltener Vogelarten, von denen folgende Exponate vorhanden sind: Habituspräparate (H), Bälge mit Schädeln (B), Brustbeine (S), Beckenknochen (Be), Oberschenkelknochen (F), Schädel, Eier, Nester. Die Liste begann in systematischer Reihenfolge beim Prachtaucher (*Gavia arctica*), endete im 1. Teil beim Steppenhuhn (*Syrhaptes paradoxus*) und wird hier fortgesetzt. Berücksichtigt wurden nur Exponate, von denen Fundort und Fundzeit bekannt sind. Die Datenangabe erfolgt in der Reihenfolge:

Fundort, Funddatum, Sammler, Inventarnummer NKM Erfurt, Exponat (vgl. oben angegebene Abkürzungen). Mit + gekennzeichnete Exponate sind nicht mehr vorhanden.

### Zwergohreule – *Otus scops*

Azmansdorf, Krs. Erfurt – 30. 4. 1924, ♂ leg. A. Wagner, Inv. 24,27; H im Ostgarten geschossen

### Uhu – *Bubo bubo*

Thälendorf, Kr. Rudolstadt – Ende April 1931, 5 Eier leg. Beck, Inv. 31,19; davon 2 Eier<sup>+</sup>; Eier 14 Tage lang unbebrütet, am 8. 5. 1931 ans Museum übergeben

Heilsberg, Kreis Rudolstadt – 8. 5. 1931, 2 Eier leg. Jakob, Inv. 31,18; Eier<sup>+</sup>

Thälendorf, Kr. Rudolstadt, Tongrube – 9. 5. 1931, Gewölle leg. W. Wächter, Inv. 31,75; G

Kleinbreitenbach, Kr. Arnstadt – 16. 10. 1901, leg. F. Siburg, Inv. 20,130; H

Paulinzella, 4 km nördlich Kr. Rudolstadt – Dezember 1931, leg. Menger, Inv. 35,88 H

Saalfeld, Eichetal am Kulm – März 1933, ♀ leg. O. Weiske, Inv. 33,47; H

Thüringen – wahrscheinlich um 1870/80, leg. H. Porzig, Inv. 85,10; H

### Sumpfohreule – *Asio flammeus*

Erfurt, Johannisplatz – 6. 11. 1921, leg. K. Sorge, Inv. 21,56; H

Tiefthal, Orphaler Grund Kr. Erfurt – 11. 3. 1931, leg. A. Rang, Inv. 31,8; H

Bindersleben, Kr. Erfurt – 13. 9. 1933, ♀ leg. W. Eberhardt, Inv. 33,170; B, S, Be, F (Tier wurde angeschossen gefunden)

Großvargula, Kr. Bad Langensalza – um 1920/40, ♂ leg. V. Baumgart, Inv. 78,164; H

Alperstedter Ried, Kr. Erfurt – 12. 5. 1908, leg. M. Timpel, Inv. 34,519; 1 Ei

### Nachtschwalbe – *Caprimulgus europaeus*

Weimar, Umgebung – 8. 10. 1929, leg. C. Schäff, Inv. 29,25; H

Erfurt, Stadt – 8. 6. 1931, leg. M. Voigt, Inv. 36,514; B

Erfurt, im Löberfeld, geschossen – 15. 10. 1933, leg. E. Müller, Inv. 33,144; S

Gebesee, Kr. Erfurt – 18. 9. 1932, leg. S. Schache, Inv. 32,64;

Erfurt, Klettbacher Holz – 20. 6. 1920, 1 Ei leg. A. Hundt, Inv. 34,519; Ei

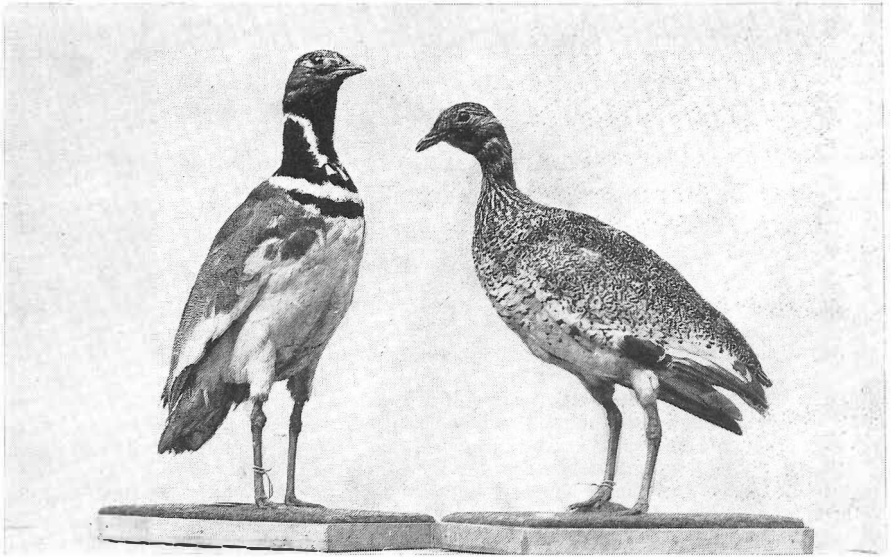


Abb. 1 \*  
 Zwergtrappe *Tetrax tetrax*, ♂ und ♀, Thüringen um 1870 (Sammlung H. Porzig), um  
 1920 in Thüringen ausgestorbene Vogelart (Inv. Nr. 85,7 und 85,8)

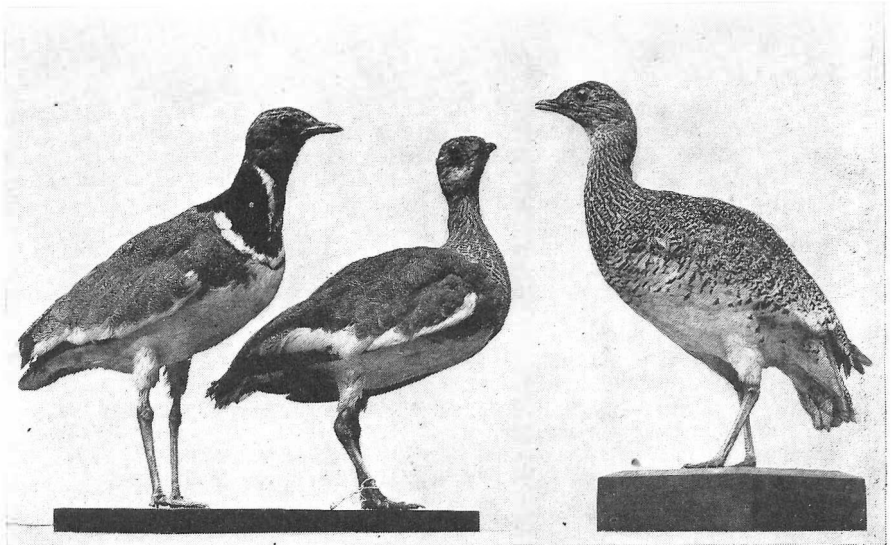


Abb. 2  
 Zwergtrappe *Tetrax tetrax*, ♂ — Neumark, Kr. Weimar, 1886 (Inv. Nr. 43,3); juv. ♂  
 — Neumark, Kr. Weimar, 9. 9. 1886 (Inv. Nr. 43,2); ♀ — Großrudstedt, Kr. Erfurt,  
 1914 (Inv. Nr. 20, 7)

\* Fotos Abb. 1-6 vom Verfasser

Blauracke – *Coracias garrulus*

Erfurt, Tiefthaler Holz – Juli 1913, leg. K. Sorge, Inv. 20,62; B

Wiedehopf – *Upupa epops*

Haßleben, Kr. Erfurt – Herbst 1910, leg. L. Kretschmann, Inv. 20,19; H +

Sömmerda, Umgebung – 4. 9. 1923, leg. Anonym., Inv. 23,82; H

Melchendorf, Kr. Erfurt – 12. 4. 1926, ♂ leg. J. Hünermund, Inv. 26,231; H+

Gangloffsömmern, Kr. Sömmerda – 14. 5. 1898, 1 Ei leg. M. Timpel, Inv. 34,519; Ei

Grauspecht – *Picus canus*

Sömmerda, Umgebung – 17. 3. 1899, leg. von Rautenberg, Inv. 42,36; H

Sömmerda, Umgebung – 15. 12. 1925, leg. Vedder, Inv. 36,494; B

Weißrückenspecht – *Dendrocopos leucotos*

Kleinfurra, Kr. Nordhausen – November 1913, leg. K. Sorge, Inv. 20,61; H

Ohrenlerche – *Eremophila alpestris*

Straußfurt, Kr. Sömmerda – 19. 3. 1979, ♂ leg. H. Grimm, Inv. B 86,3; H

Neudietendorf, Kr. Erfurt – 16. 1. 1979, ♂ leg. H. Grimm, Inv. B 86,93; H

Brachpieper – *Anthus campestris*

Erfurt, Johannesfeld – Herbst 1912, leg. K. Sorge, Inv. 36,567; H

Schwarzstirnwürger – *Lanius minor*

Frömmstedt, Kr. Sondershausen – Juli 1948, leg. W. Kern. Inv. B87,20a; Brutbeginn 5. 7. 48, Nest von Kindern ausgenommen

Kindelbrück, Obstplantage – Juli 1947, leg. W. Kern. Inv. B87,20b; 1 Ei

Rotkopfwürger – *Lanius senator*

Nordthüringen – um 1875/1888, leg. A. Petry, Inv. 47,23; H

Eschenbergen, Kr. Gotha – 22. 7. 1924, ♀ leg. O. Rapp, Inv. 24,32; H

Erfurt, Umgebung – 26. 8. 1912, ♂ leg. R. Fenk, Inv. 37,55; B

Bindersleben (Luisenhain), Kr. Erfurt – 2. 6. 1928, leg. M. Timpel, Inv. 34,519; 5 Eier

Naumburg, südl. d. Stadt – Sommer 1923, leg. E. Lehmann, Inv. 34,519; 3 Eier

Seidenschwanz – *Bombycilla garrulus*

Gehlberg – Anf. Dezember 1913, leg. R. Fenk, Inv. 37,64e; B

Tonndorf, Kr. Weimar – 1. 5. 1921, ♂ leg. O. Hotze, Inv. 36,517; H

Oßla, Kr. Lobenstein – 30. 12. 1923, ♂ leg. Kästner, Inv. 36,216; H

Wasseramsel – *Cinclus cinclus*

Hochheim, Kr. Erfurt – Frühjahr 1890, leg. R. Herkendell, Inv. 33,161; H

Erfurt, Dreienbrunnen – 1905, ♂ leg. E. Fischer, Inv. 36,359; H

Wettaburg, Kr. Naumburg – 31. 1. 1906, ♀ leg. C. Lindner, Inv. 37,83; B

Ludwigstadt b. Probstzella – um 1929/30, juv. leg. E. Weiske, Inv. 33,55; H

Hochheim, Kr. Erfurt (Mainzer Mühle) – 2. 7. 1914, leg. M. Timpel, Inv. 34,519; 1 Ei

Schilfrohrsänger – *Acrocephalus schoenobaenus*

Erfurt, Nordstrand – 18. 9. 1923, leg. K. Sorge, Inv. 36,601; H

Alperstedter Ried, Kr. Erfurt – 12. 5. 1921, leg. K. Sorge, Inv. 36,605; H

Walschleben, Kr. Erfurt – 7. 5. 1923, leg. Ellinger, Inv. 23,33; Nest

Alperstedter Ried – 8. 6. 1928, leg. M. Timpel, Inv. 34,519; 1 Ei

Seggenrohrsänger – *Acrocephalus paludicola*

Erfurt, Nordstrand – 18. 8. 1921, leg. K. Sorge, Inv. 21,41; H

Drosselrohrsänger – *Acrocephalus arundinaceus*

Gera, Strut – um 1930, leg. Feustel, Inv. 42,17; H

Alperstedter Ried – 2. 6. 1903, leg. M. Timpel, Inv. 34,519; 1 Ei

Sperbergrasmücke — *Sylvia nisoria*

Erfurt, Eselsgraben — 15. 5. 1921, juv. leg. M. Timpel, Inv. 36,519; B  
Erfurt, Brühler Hohle — 19. 5. 1923, ♀ leg. O. Rapp, Inv. 36,578; H  
Erfurt, Brühler Hohle — 28. 5. 1923, ♂ leg. O. Rapp, Inv. 36,577; H  
Schmira, Kr. Erfurt — 3. 6. 1927, Gelege leg. M. Timpel, Inv. 51,1; 4 Eier  
Erfurt, Brühler Hohle — 28. 5. 1925, Gelege leg. M. Timpel, Inv. 51,1; 5 Eier  
Erfurt-Schmira, Eselsgraben — 23. 5. 1929, Gelege leg. M. Timpel, Inv. 51,1; 4 Eier  
Erfurt-Schmira, Feldgehölz — 23. 5. 1930, Gelege leg. M. Timpel, Inv. 51,1; 4 Eier  
Erfurt-Nord, Stotternheimer Landstr. — 2. 9. 1947, leg. R. Tänzer, Inv. 47,3; Nest

Schwarzkehlchen — *Saxicola torquata*

Erfurt, Drosselberg — 30. 3. 1913, ♂ leg. R. Fenk, Inv. 37,47a; B

Blaukehlchen — *Luscinia svecica*

Ermstedt, Kr. Erfurt — 22. 4. 1924, juv. ♂ leg. Beyer, Inv. 24,94; H<sup>+</sup>  
Dittelstedt, Kr. Erfurt — 2. 4. 1924, leg. Stock, Inv. 24,98; H<sup>+</sup>  
Saalfeld, Umgebung — 21. 4. 1932, leg. E. Weiske, Inv. 33,54; H  
Erfurt, Umgebung — April 1932, leg. F. Gramann, Inv. 32,71; H, S, Be  
Erfurt, Nordstrand — 2. 9. 1933, ♂ leg. W. Wächtler, Inv. 33,116; H, S

Ringdrossel — *Turdus torquatus*

Elgersburg, Kr. Ilmenau — 1. 10. 1923, ♂ leg. E. Stock, Inv. 36,217; H  
Erfurt, Umgebung — 20. 10. 1926, leg. P. Mergenbaum, Inv. 26,33; H  
Erfurt, Nord — 26. 4. 1958, ♀ leg. Paepke, Inv. 58,35; H bei Krähenbekämpfungsaktion  
geschossen

Kleiber — *Sitta e. europaea*

(skandinavische Unterart mit reinweißer Unterseite)

Ingersleben — 16. 3. 1921, ♂ leg. Schwarzer, Inv. 36,603, H<sup>1</sup>

Ortolan — *Emberiza hortulana*

Quedlinburg — Mitte Juni 1909, leg. C. Lindner, Inv. 37,141; B  
Tiefthal, Kr. Erfurt — 22. 4. 1951, leg. H. Hesse, Inv. 51,6; H

Schneeammer — *Plectrophenax nivalis*

Nördl. Thüringen — um 1875/1888, leg. A. Petry, Inv. 47,24; H

Steinsperlin — *Petronia petronia*

Wandersleben — 4. 6. 1879, leg. Anonym, Inv. B86,100; 1 Ei  
Wachsenburg, Kr. Arnstadt — um 1900, leg. Anonym, Inv. B86,97; H  
Burg Gleichen, Kr. Gotha — um 1910, leg. M. Timpel, Inv. 20,131; H  
Mühlburg, Kr. Gotha — 21. 6. 1921, leg. M. Timpel, Inv. 34,519; 2 Eier  
Burg Gleichen, Kr. Gotha — 5. 6. 1921, ♂ leg. K. Sorge, Inv. 21,5a; H  
Mühlburg, Kr. Gotha — 21. 6. 1921, ♀ leg. K. Sorge, Inv. 21, 5b; H  
Burg Gleichen, Kr. Gotha — Sommer 1922, ♂ leg. E. Stock, Inv. 26,25a; H  
Burg Gleichen, Kr. Gotha — Sommer 1922, ♀ leg. E. Stock, Inv. 26,25b; H  
Wachsenburg, Kr. Arnstadt — 19. 11. 1924, ♀ leg. R. Fenk, Inv. 24,50; B  
Letzterer ist einer der 5 Steinsperlinge die R. Fenk Ende Juli 1924 vom Transformator-  
torenhaus am Gipfel der Wachsenburg geholt und zu O. HEINROTH nach Berlin  
für sein Werk „Die Vögel Mitteleuropas“ gebracht hatte. 2 Steinsperlinge bekam  
Fenk später zurück; einer davon starb am 19. 11. 1924.

Dohle — *Corvus monedula*

Ichtershausen/Rudisleben, Kr. Arnstadt — 26. 2. 1984, leg. H. Pontius, Inv. 86,13–64;  
48 B, 2 H

Totfunde nach illegaler Vergiftungsaktion der LPG Rudisleben

<sup>1</sup> von O. Kleinschmidt bestätigt



Abb. 3  
Rennvogel *Cursorius cursor*, juv. — Schmiedefeld, Kr.  
Ilmenau, 15. 10. 1933 (Inv. Nr. 34,211)  
Irrgast aus Nordafrika

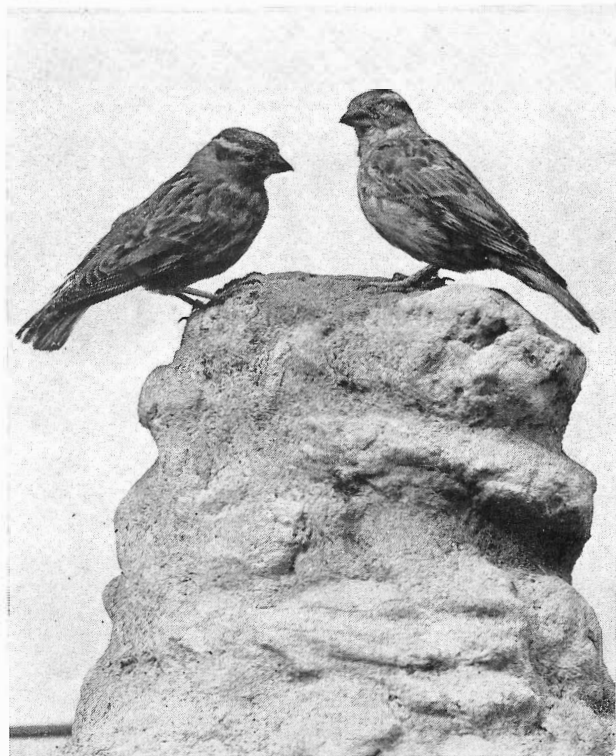


Abb. 4  
Steinsperling *Petronia petronia*, ♂ — Burg Gleichen, Kr.  
Gotha, 5. 6. 1921 (Inv. Nr. 21,5a); ♀ — Mühlburg Kr. Gotha,  
21. 6. 1921 (Inv. Nr. 21,5b)  
um 1930 in Thüringen ausgestorbene Vogelart

### Saatkrähe — *Corvus trugilegus*

Die seit 1921 ans Museum gelangten Saatkrähen (Bälge und Habituspräparate) wurden sämtliche in den Wintermonaten gesammelt (November bis Anfang März). Bemerkenswert ist noch folgender Zugang:

Ichtershausen/Rudisleben, Kr. Arnstadt — 26. 2. 1984, leg. H. Pontius Inv. 86,65—89; 25 B, 5 H  
(Totfunde nach Vergiftungsaktion)

### Nebelkrähe — *Corvus corone cornix*

Sömmerda, Umgebung — 9. 2. 1922, leg. Anonym, Inv. 22,112; H  
Töttleben, Kr. Erfurt — 27. 1. 1929, leg. K. Meinhardt, Inv. 29,6; H  
Erfurt, Nordstrand — 10. 3. 1935, ♂ leg. W. Wächter, Inv. 35,12; H  
Erfurt, Andreasfeld — 5. 8. 1947, leg. E. Slupina, Inv. 47,9; H  
Erfurt, Umgebung — 13. 11. 1930, leg. Stübgen, Inv. 30,56; Schädel

### Tannenhäher — *Nucifraga caryocatactes*

Iffeld, Kr. Nordhausen — Herbst 1917, leg. Chr. Sorge, Inv. 20,90; H  
Saalfeld, am Kulm — 15. 1. 1931, leg. O. Weiske, Inv. 33,53; H

### Tannenhäher — *N. c. macrorhynchos*

Hopfgarten, Kr. Weimar — 10. 10. 1911, leg. Thür. Wald-Verein, Inv. 20,48; H  
Möbisburg, Kr. Erfurt — 26. 10. 1933, ♂ leg. F. Klage, Inv. 33,163; H, S, F, Be

## Zusammenfassung

Die ornithologischen Sammlungen am Naturkundemuseum Erfurt erscheinen vom Umfang her mit ca. 2 500 Exemplaren vorwiegend mitteleuropäischer Vogelarten (ca. 1 100 Habituspräparate, 500 Bälge, 200 Skelett-Teile, 700 Gelege bzw. Eier) weniger bedeutsam, verdienen jedoch auf Grund wichtiger faunistischer Belege für Thüringen besondere Beachtung.

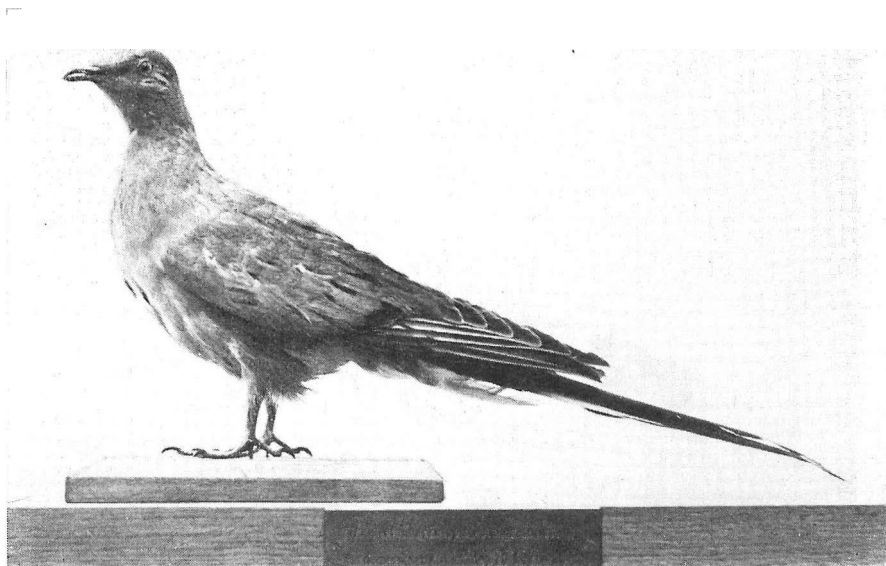
Bemerkenswert sind Belege für ehemalige Thüringer Brutvogelarten wie Steinsperling *Petronia petronia* (6 Habituspräparate, 1 Balg, 3 Eier) und Zwergtrappe *Tetrax tetrax* (5 Habituspräparate), die beide zwischen 1920 und 1930 ausgestorben sind.

Die kleine Sammlung brasilianischer Vögel (ca. 60 Habituspräparate und Bälge) von C. A. SCHMÖGER aus den Jahren 1913—1923 und die ca. 180 Bälge umfassende Sammlung paläarktischer Vögel von R. FENK sollen später in gesonderten Beiträgen vorgestellt werden.

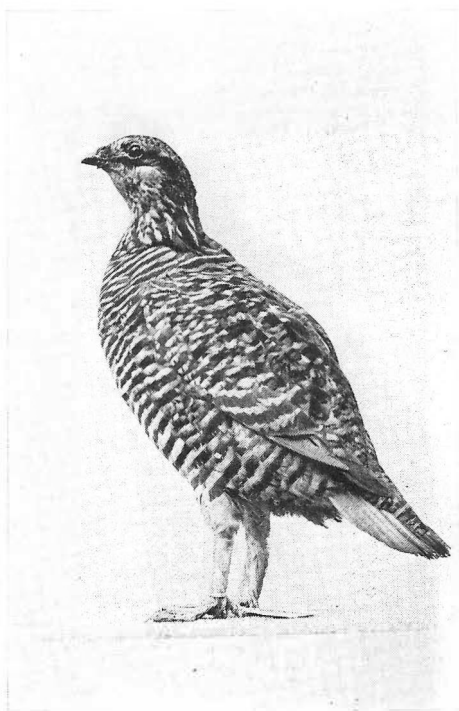
## Literatur

- BAEGE, L. (1963): Zu: Der Steinsperling in Deutschland. — J. Orn. 104: 438-439  
— (1964-65): Über ehemalige private Vogelsammlungen in Thüringen — Ihre Entstehung, ihr Schicksal und Verbleib. — Beitr. Vogelkd. 10: 129-147  
FENK, R. (1911a): Zur Kunde des Steinsperlings. — Orn. Monatsschr. 36: 233-244  
— (1911b): Zur Kunde des Steinsperlings. — Orn. Monatsschr. 36: 429-438  
— (1924): Zwergohreule in Thüringen. — Mitt. ü. d. Vogelwelt 23: 131  
— (1932a): Der Gartenammer. Ein neuer Thüringer Brutvogel — Gefied. Welt 61: 487-489  
— (1932b): Die Sperbergrasmücke — ein wenig bekannter Vogel. Gefied. Welt 61: 349-350  
— (1951): Die Sperbergrasmücke. — Mitt. Thür. Orn. 2: 27-28

- GERBER, R. (1934): Ein Wüstenläufer (*Cursorius c. cursor* Lath.) im Thüringer Wald erlegt. - Orn. Monatschr. 59: 31-32
- GRIMM, H. (1982): Der Einflug der Ohrenlerche, *Eremophila alpestris* (L.) im Winter 1978/79 in den Thüringer Raum. - Thür. Orn. Mitt. 28: 3-10
- HARTERT, E. (1910-1922): Die Vögel der palaarktischen Fauna. Berlin
- HEINROTH, O. u. M. (1924-26): Die Vögel Mitteleuropas. Berlin
- HILDBRAND, H. u. SEMMLER, W. (1975): Ornithologie Thüringens. Teil 1: Passeriformes. - Thür. Orn. Rundbrief, Sonderheft 2: 61 S.
- (1976): Ornithologie Thüringens, Teil 2. Nonpasseriformes z. T. - Thür. Orn. Rundbrief, Sonderheft 3: 69 S.
- (1978): Ornithologie Thüringens, Teil 3, Nonpasseriformes Rest. - Thür. Orn. Mitt. Sonderheft 4: 71 S.
- KERN, W. (1951): Unsere Würgerarten in Thüringen. - Mitt. Thür. Ornith. 2: 3
- KNORRE, D. v. (1980): Aus den Museen Thüringens - Neuzugänge 1979. Thür. Orn. Mitt. 26: 45-46
- (1983): Die zoologisch-paläontologischen Sammlungen des Phyletischen Museums. Jena
- (1985): Aus den Museen Thüringens - Neuzugänge 1983 u. 1984. Thür. Orn. Mitt. 33: 80
- u. a. (Hrsg.) (1986): Die Vogelwelt Thüringens. Jena
- PONTIUS, H. (1982): 60 Jahre Erfurter Naturkundemuseum (Teil 1) Veröff. Naturkundemuseum Erfurt 1: 5-22
- (1983): 60 Jahre Erfurter Naturkundemuseum (Teil 2) Veröff. Naturkundemuseum Erfurt 2: 3-17
- (1985): Die ornithologischen Sammlungen am Naturkundemuseum Erfurt - Nachweise in Thüringen seltener Vogelarten. Veröff. Naturkundemuseum Erfurt 5: 86-96
- RINGLEBEN, H. (1935): *Anser neglectus* in Thüringen erlegt. - Orn. Monatsber. 43: 117
- (1936): Seltene Vögel in Thüringen. Orn. Monatschr. 61: 13-14
- (1984): Einige Anmerkungen über bemerkenswerte Vogelsammlungen in Thüringen. - Thür. Orn. Mitt. 32: 35-37
- SORGE, K. (1923a): (Ein anderes bemerkenswertes Vorkommen Weißrückenspecht). - Orn. Monatsber. 31: 16-17
- (1923b): Weißbrüstiger Kleiber und aberranter Stieglitz aus Thüringen. - Falco 19: 1
- (1924): *Anser brachyrhynchus* Baill. in Thüringen erlegt. - Orn. Monatsber. 32: 113-114
- THIENEMANN, W. (1875): Weitere Beobachtungen über den neuen Brutvogel Thüringens, die Zwergtrappe (*Otis tetrax*). - Zoolog. Garten 16: 363-370
- TIMPEL, M. (1912): Die Vögel von Erfurt und Umgegend. - Jahrb. Königl. Akad. gemeinnützig. Wissensch. zu Erfurt N. F. 38: 1-98
- (1932): Von der Ringelgans. - Orn. Monatschr. 57: 144
- (1933-35): Die Ornithologie Thüringens mit besonderer Berücksichtigung von Erfurt. - Jahrb. Akad. gemeinnützig. Wissensch. zu Erfurt N. F. 51: 71-104; 52: 31-106
- TOEPEL, A. (1908): Zwergadler bei Straußfurt erlegt. - Orn. Monatschr. 33: 479-480
- WACHTER, W. (1933): Zur Brutbiologie des Thüringer Uhus. - J. Orn. 81: 545-551
- (1934): Irrgäste in Thüringen. - Orn. Monatsber. 42: 84-85



Wandertaube *Ectopistes migratorius*  
(Inv. Nr. B85,6), \*  
um 1900 ausgestorbene nordameri-  
kanische Vogelart



Präriehuhn *Tympanuchus cupido*  
*cupido* (Inv. Nr. B86,96), \*  
um 1930 ausgestorbene nordameri-  
kanische Unterart

\* Neuerwerbungen des Museums 1985/86 aus  
einer thüringischen privaten Vogelsammlung



# ZOBODAT - [www.zobodat.at](http://www.zobodat.at)

Zoologisch-Botanische Datenbank/Zoological-Botanical Database

Digitale Literatur/Digital Literature

Zeitschrift/Journal: [Veröffentlichungen des Naturkundemuseums Erfurt \(in Folge VERNATE\)](#)

Jahr/Year: 1987

Band/Volume: [6](#)

Autor(en)/Author(s): Pontius Hartmut

Artikel/Article: [Die ornithologischen Sammlungen am Naturkundemuseum Erfurt - Nachweise in Thüringen seltener Vogelarten - Teil 2 3-10](#)