

Erwerbungen 1990

Vor- und Frühgeschichtliche und Provinzialarchäologische Sammlungen

Tongefäßbruchstücke

Dickwandige Siedlungskeramik aus z. T. sehr grob gemagertem Ton, darunter einige durch starke Hitzeeinwirkung deformierte, verschlackte Fragmente, eine Wandscherbe mit Tupfenleiste, ein wellenförmig auslaufendes Randstück mit Fingernagelkerben verziert. Ausgehende Frühbronzezeit und inneralpine Mittelbronzezeit. Ladis, Westhang zwischen dem Hotel Rauthof und der Burg Laudegg. Lesefunde (TLFM). Inv. Nr. 18.852

Rettungsgrabung TLMF 1972 (s. a. Veröff. Tir. Landesmus. Ferd. 53, 1973, S. 300 f.)

Brandgräberfeld der Spätbronzezeit

Karrösten

Auf der GP 322/323 des Josef Thurner, Karrösten Nr. 40, zerstörte man 1971 beim Grundaushub für das Kellerschloß des in Hanglage errichteten Bauernhofes mehrere urnenfelderzeitliche Brandgräber, nur eines, Grab 1 (Inv. Nr. 18.507 bis 18.509) konnte geborgen werden. Bei einer Nachuntersuchung der westlich anschließenden Hoffläche im darauffolgenden Jahr barg man die Gräber 2 bis 13. Der gegen Süden gerichtete Hang wurde mehrmals von starken Überschwemmungen überflutet, wobei Geröllschichten auch die höher gelegenen Partien der Gräberstraten mit sich rissen.

Karrösten, Grab 2

Boden- und Wandscherben eines eimerförmigen, steilwandigen Gefäßes aus äußerst grobgemagertem grauem Ton, die Oberfläche ist außen ziegelrot, innen dunkelgrau und kaum geglättet. Erh. H. 10,8 cm, BDM. 13 m.

Das Gefäß war von großen Steinen umgeben, die Grabsohle befand sich 165 cm unter der rezenten Oberfläche. Inv. Nr. 18.853/2/1

Im Inneren des eben beschriebenen Eimers stand, ca. 7 cm höher, ein zweites dickwandiges Gefäß aus grobgemagertem, schlechtgebranntem Ton. Das Gefäß hat einen bauchigen Körper, der Leichenbrand war auf dem Boden abgelegt. Erh. H. 14,5 cm, BDM. 12,7 cm. Das Gefäßinnere ist beige geschlickt, außen ist die Oberfläche rötlich-braun. Inv. Nr. 18.853/2/2

Im Grab befanden sich auch größere Bruchstücke eines dickwandigen, grobgemagerten Tongefäßes, von dem jedoch nur Teile der mit einer kräftigen Tupfenleiste besetzten bauchigen Wandung erhalten blieben. Die Oberfläche ist nicht geglättet, die z. T. bis 1 cm großen Magerungssteinchen sind deutlich sichtbar. Siedlungskeramik? Inv. Nr. 18.853/2/3

Bruchstücke von drei weiteren Tongefäßen, davon ein Stück mit Griffnuppe aus grauem Ton durch starke Hitzeeinwirkung aufgebläht, eine Wandscherbe eines grauen Beigefäßes mit glatter Oberfläche trägt eine Reihe eingedrückter runder Dellen, das dritte Stück ist eine Randscherbe mit ziegelroter Engobe. Inv. Nr. 18.853/2/4-6

Winzige Bronzesplitter aus dem Füllmaterial der Tongefäße. Inv. Nr. 18.853/2/7

Karrösten, Grab 3

Bruchstücke einer Urne aus graubraunem Ton mit deutlich an der Oberfläche sichtbarer größerer Steinchenmagerung, flacher, nur leicht gewölbter Schulter, scharfem Schulter-Bauchumbruch und dem an einer Stelle sichtbaren Ansatz zum Hals. Die Grabsohle befand sich 180 cm unter der rezenten Oberfläche. Inv. Nr. 18.853/3/1

Aus der Umgebung dieser Bestattung Bruchstücke von mindestens 8 Beigefäßen, die jedoch nicht in unmittelbarem Zusammenhang mit dem stark gestörten Grab 3 zu sehen sind. Inv. Nr. 18.853/3/2

Kleine Bronzefragmente von Kugelkopfnadel, Armreif und Blechgegenstand unbekannter Form. Inv. Nr. 18.853/3/3

- Karrösten, Grab 4 Bruchstücke des untersten Teils einer schlecht erhaltenen dickwandigen Urne aus graubraunem, grobgemagertem Ton, die Form der Urne ist nicht bestimmbar, die bereits bei der Auffindung zerstört angetroffene Urne war von einer aus faustgroßen Steinen errichteten Packung inmitten einer dunklen Erde-Kohleschicht umgeben, auch der Grabschacht war deutlich sichtbar. Leichenbrand inmitten der Scherben. Inv. Nr. 18.853/4/1
Kleines Eisenstück, leicht gekrümmt, im Leichenbrand aufgefunden. Inv. Nr. 18.853/4/2
- Karrösten, Grab 5 Unterer Teil einer schlecht erhaltenen kleinen Urne aus grauem, mit groben Steinen gemagertem Ton. Die Wandung des Gefäßes ist auf einer Seite steil, auf der anderen viel flacher hochgezogen. Das Grab mit einer Sohlentiefe von 120 cm wurde bei einer Überschwemmung stark gestört. Erh. H. 6 cm, BDM. 9 bis 9,4 cm. Inv. Nr. 18.853/5/1
- Karrösten, Grab 6 Boden und unterster Teil einer Urne aus graubraunem, feingemagertem Ton. Erh. H. 3,6 cm, BDM ca. 12 cm. Wenige Splitter von Leichenbrand. Grabsohle 127 cm tief. Inv. Nr. 18.853/6/1
Bronzschmelztropfen und kleines Blechfragment. Inv. Nr. 18.853/6/2
- Karrösten, Grab 7 In der mit mittelgroßen, bis 18 cm langen Bruchsteinen ausgelegten Grabgrube mit einer Sohlentiefe von 147 cm Sälchenerne aus grauem, feingemagertem Ton mit brauner Engobe. Abgesetzter Fuß, weit ausladender Gefäßkörper mit scharfem Schulter-Bauchumbruch, leicht gewölbter Schulter, Zylinderhals, ausbiegender, innen scharf abgestrichener Mundsaum, Sälchen leicht gebogen und kantig. H. 23,8 cm, BDM. 11,2 cm. Viel Leichenbrand erhalten. Inv. Nr. 18.853/7/1
2 Bronzesplitter. Inv. Nr. 18.853/7/2
- Karrösten, Grab 8 In der durch eine Übermuring stark gestörten Grabgrube sind nur vereinzelte Tongefäßfragmente erhalten. Darunter befinden sich Scherben eines äußerst dickwandigen Gefäßes aus grobem Ton mit kräftiger Tuffenleiste, außen ziegelrot, innen grau gefärbt (Siedlungskeramik?). Inv. Nr. 18.853/8/1
Scherben eines an der Oberfläche gut geglätteten kleinen Tongefäßes mit rundem Gefäßkörper, weitere Formgebung unbestimmt. Inv. Nr. 18.853/8/2
Scherben weiterer zwei bis drei Gefäße. Inv. Nr. 18.853/8/3
Bronzschmelztropfen. Inv. Nr. 18.853/8/4
- Karrösten, Grab 9 In der im oberen Bereich durch eine Übermuring stark gestörten Grabgrube fanden sich Reste eines dickwandigen Ossuars unbestimmbarer Form. Grabsohle 120 cm tief. Inv. Nr. 18.853/9/1
Bruchstücke einer geradwandigen Schale (?). Erh. H. 3,6 cm, rek. BDM. 5,8 cm. Inv. Nr. 18.853/9/2
Bruchstücke von zwei bis drei weiteren Tongefäßen. Inv. Nr. 18.853/9/3
Wandbruchstücke eines durch Hitzeinwirkung an der Oberfläche beschädigten rundbauchigen Gefäßes aus grauem, innen und außen braun geschlicktem Ton mit eingestrichenem Dekor von Dreiecken. Inv. Nr. 18.853/9/4
Verschmolzene Bronzereste. Inv. Nr. 18.853/9/5
- Karrösten, Grab 10 In einer sich deutlich vom umgebenden hellen Überschwemmungsschutt abheben, mit dunklem humosem Material eingefüllten Grabgrube steht von Steinen umgeben die untere Hälfte einer steilwandigen, vermutlich situlenartigen Urne aus grauem, nicht allzugrob gemagertem Ton mit unebener Oberfläche. Die Grabsohle befand sich in 140 cm Tiefe. Inv. Nr. 18.853/10/1
Bruchstücke von ein bis zwei Beigefäßen. Inv. Nr. 18.853/10/2
Bruchstück eines im Querschnitt D-förmigen strichverzierten Bronzearmreifs. Inv. Nr. 18.853/10/3
Verschmolzene Bronzereste. Inv. Nr. 18.853/10/4

- Karrösten, Grab 11 (?) Dickwandige eimerförmige Urne von sehr grober Machart, am unebenen Boden Abdrücke von gerippter (Holz?-)Unterlage. Inv. Nr. 18.853/11/1
Bruchstück eines Bronzearmreifs mit falscher Torsion. Inv. Nr. 18.853/11/2
- Karrösten, Grab 12 Einzelne Scherben eines grautonigen Zylinderhalsgefäßes mit ausbiegendem Rand und dreikantiger Zierleiste. Inv. Nr. 18.853/12/1
Winzige Bronzereste. Inv. Nr. 18.853/12/2
- Karrösten, »Grab 13« In einer mit großen Steinen ausgelegten Grube mit 148 cm Sohlentiefe einzelne Scherben mehrerer Tongefäße von nicht bestimmbarer Form. Inv. Nr. 18.853/13/1
Bronzesplitter. Inv. Nr. 18.853/13/2
- Karrösten, ohne Vereinzelte Gefäßbruchstücke. Inv. Nr. 18.853
Grabzusammenhang Zwei winzige Bronzeschmelztropfen. Inv. Nr. 18.853

Tongefäßbruchstücke

Auf dem Areal der Inntal-Milch Ges. m. b. H. wurde 1983/84 durch eine Rettungsgrabung ein 16.000 m² großer, für Bautätigkeiten vorgesehener Bereich vom Tiroler Landesmuseum Ferdinandeum (Dr. L. Zemmer-Plank) untersucht. Auf der gesamten Terrasse treten immer wieder bei Baumaßnahmen prähistorische Funde auf. Ältere und jüngere Eiszeit.

Lese funde

Wörgl, Egerndorferfeld, untere Terrasse (Geschenk Mag. Robert Kraus). Inv. Nr. 18.854

Tongefäßbruchstück

Randscherbe einer latènezeitlichen, der Fritzens-Sanzeno-Kultur zuzuordnenden Fritzner Schale mit eingraviertem umlaufendem Tannenreisdekor. Unter dem stabrund verdickten Rand der rottonigen, feinstgemagerten Schale ist das Gefäß angebohrt.

Lese funde

Volders, Himmelreich, Haus VI (Geschenk von Johann Appler). Inv. Nr. 18.855

Tongefäßbruchstücke, eisenzeitlich

Die Form der Gefäße, von denen die Bruchstücke stammen, ist nicht bestimmbar.

Lese funde

Innsbruck — Peergründe (Geschenk Dr. Wilhelm Sydow, BDA). Inv. Nr. 18.856

Tongefäßbruchstücke

Ohne Beobachtung wurde der östliche Teil des eine latènezeitliche Siedlung der Fritzens-Sanzeno-Kultur tragenden Goarmbichls mit Schubraupen anplaniert. Bei der Nachsuche wurden an der Oberfläche Tonscherben aufgelesen.

Lese funde (TLMF)

Innsbruck — Vill. Inv. Nr. 18.857

Tongefäßbruchstücke

Am nördlichen Ausläufer des zwischen dem Volder- und dem Wattental gelegenen Rückens wurden beim Eppensteiner Hof einige Tonscherben aufgelesen, die vermutlich eisenzeitlich sind.

Lese funde

Volders, Eppensteiner Hof (Geschenk Johann Appler). Inv. Nr. 18.858

Tongefäßbruchstücke, Hüttenlehm

Latènezeitlich, aufgesammelt auf GP 811/3

Lese funde

Ampass (Geschenk Dr. Wilhelm Sydow, BDA). Inv. Nr. 18.859

Forschungsprojekt Innsbruck-Wilten/VELDIDENA

Grabung TLMF (L. Zemmer-Plank)

Fortsetzung der archäologischen Untersuchungen auf dem Gebiet des Umspannwerks der Stadtwerke Inns-

bruck, da die Gebäude vergrößert werden sollen und bisher ungestörte Gründe bei den zu erwartenden Bau-
maßnahmen beeinträchtigt werden. Auf dem westlichen Anschlußareal des 1980 entdeckten und nur mehr
z. T. vor der Zerstörung geretteten und untersuchten römischen Gräberfelds (s. a. Veröffentlichungen Tir.
Landesmus. Ferd. 61, 1981, 237) wurden 1989 15, 1990 27 Körpergräber untersucht, dokumentiert und gebor-
gen. Das Skelettmaterial befindet sich vorläufig zur Bearbeitung im Anatomischen Institut der Universität
Innsbruck (Vorstand: Univ.-Prof. Dr. Werner Platzer, Bearbeitung: Prof. Dr. Othmar Gaber und Dr. Karl-
heinz Künzel) Inv. Nr.: (Sammelnummer) 18.860

- VELDIDENA 1990, Grab 140 2 Tongefäßbruchstücke, 3 Eisennägel, Bronze, von organischem Material
umgeben, Tierknochen
- Grab 141 6 Tongefäßbruchstücke, Glasfragment, verbrannter Knochen, Holzrest (?)
- Grab 142 Tonscherbe, ein Tierknochen
- Grab 143 Tonscherbe
- Grab 144 6 Tongefäßfragmente, Tierknochen, Bronzespuren
- Grab 145 Zwiebelknopffibel aus Bronze mit feuervergoldeter Oberfläche (Typ 6
nach E. Keller)
Bronzene Gürtelgarnitur bestehend aus einer Tierkopfschnalle mit
großem Rechteckbeschlag mit flächendeckendem Punzdekor, einer Be-
schlagplatte mit Abschlußröhre und einer halbovalen Aussparung für die
Tierkopfschnalle, zwei durchbrochen gearbeiteten astragalierten Be-
schlagplatten mit je zwei Pferdekopfprotomen und reichem Punzdekor,
einem leistenförmigen Beschlag mit flächendeckendem Punzdekor, einem
Riemendurchzug (Riemenbreite 3,8 cm) und einer mit Punzdekor verzier-
ten lanzettförmigen Riemenzunge mit Pferdeköpfen. Der spätrömische
»Militärgürtel« ist eine in Gräbern germanischer Krieger aus der Zeit um
400 häufig angetroffene Ausstattung (s. Abb. S. 194).
Mehrere Bronzeknäufe und -knöpfe
Aus Bronzeblech zusammengefaltete Tüte (in der Art eines Ortsbands),
darin Bronzemünze, Av. DM VALEN?? Bekleidete Büste in Rüstung und
Perlendiadem n. r. Rv. Victoria mit Palmzweig in der Linken und Kranz
in der Rechten, nach links schreitend.
Weitmündige niedrige Faltschale aus leicht gründlich gefärbtem Glas
Zu Füßen des Bestatteten waren vermutlich genagelte Schuhe abgestellt,
sie wurden mit dem Fußskelett eingepigst geborgen.
- VELDIDENA 1990, Grab 146 Kleines Eisenstück
- Grab 147 Keine Funde
- Grab 148 Keine Funde
- Grab 149 Einzelne Tongefäßscherben im Bereich der Grabgrube, der überwiegende
Teil jedoch neuzeitlich, ebenso Mörtelreste, Tierknochen
- Grab 150 Einfache Gürtelschnalle aus Bronze, zwischen den Unterschenkeln aufge-
funden. Tonscherbe, Tierknochen, Mörtelreste
- Grab 151 Tongefäßbruchstück, ein Tierknochen
- Grab 152 Kleine Sigillata-, kleine Glasgefäßscherbe, Bronzesplitter, Schlackenrest,
Tierknochen
- Grab 153 2 Keramik-, ein Bronze- und ein Eisenfragment, aus dem näheren Umfeld
3 kleine Eisennägel
- Grab 154 Tonscherbe, eine kleine Eisenfragmente, Tierknochen
- Grab 155 3 Tongefäßfragmente, Tierknochen, aus dem näheren Umfeld Tierkno-
chen, Keramik, Schlacke, Glasscherbe, Ziegelfragment
- Grab 156 Lavezbecher, Henkelflasche aus rotem Ton, schmaler Bronzearmreif mit
Tierkopffenden, in der Mitte anschwellender Bronzearmreif mit falscher
Torsion, 32 Perlen aus grünem Glas
- Grab 157 Tonscherbe, Tierknochen

- VELDIDENA 1990, Grab 158 Je eine Ton- und eine Glasscherbe, Beschlaglasche aus Bronzeblech mit einfachem Dekor, Tierknochen
- Grab 159 Aus dem Umfeld 6 Tongefäßfragmente (rezent!), mehrere Eisenfragmente unbestimmbarer Form
- Grab 160 Tongefäßfragmente, kleines Bronzestück (am Unterkiefer gelegen, noch nicht untersucht), Bruchstück von Lavegefäß, Tierknochen
- Grab 161 2 Tonscherben, 2 Splitter verbrannter Knochen, Mörtelrest, Bronzeniete
- Grab 162 Tonscherbe, Tierknochen
- Grab 163 Tonscherbe, Eisennagel, Tierknochen
- Grab 164 Fundleer
- Grab 165 Tonscherbe, Tierknochen
(diese Bestattung wurde zweimal nummeriert, Grab 165 ist identisch mit Grab 142)
- Grab 166 Einige Tonscherben (darunter einige prähistorische), Eisenring, Tierknochen

Beim Abtragen der zwischen den Quadranten stehengebliebenen Profilstege fanden sich noch weitere Tongefäßfragmente, Eisen-, Bronze-, Glas- und Ziegelreste, Tierknochen usw.

Mit diesen Untersuchungen wurde die für die zukünftigen Baumaßnahmen vorgesehene Fläche zur Gänze durchforscht. Das Areal jedoch, das außerhalb der Bauzone liegt, wurde nicht berücksichtigt, eine Änderung des Bauplans hätte neuerliche Grabungen zur Folge.

Beschlag aus Gold, unteres Ende halbrund abgeschlossen. Auf der Schauseite ist ein Kreuz angebracht, dessen Zellenwerk mit Almandinen gefüllt ist, die Zwickel sind mit doppelten Filigrandrahtornamenten verziert.

Weerberg, Kuppe des Kirchbühels von St. Peter. Inv. Nr. 18.861



Beschlag aus Gold, das Zellenwerk des Kreuzes ist mit Almandinen ausgelegt, die Zwickel sind mit Filigrandraht verziert, Weerberg, St. Peter

Tongefäßbruchstücke

Klingend hart gebrannte Scherben aus grauem Ton, mit weißem Sand gemagert, Oberfläche innen und außen hellbraun engobiert. Mittelalterlich (1 Stück jüngere Eisenzeit?).

Lesefunde

Volders, Burghügel von Schloß Friedberg (Geschenk von Johann Appler). Inv. Nr. 18.862

Kleine Tonscherbe

Lesefund, mittelalterlich?

Kolsassberg, Eggerbichl (Geschenk von Johann Appler). Inv. Nr. 18.863

Grabung Bundesdenkmalamt 1983

Grab 1, Priesterbestattung, um 1700.

Rest eines Rosenkranzes, an dünnem, aus Menschenhaar geflochtenem Zöpfchen sind noch fünf Avekugeln erhalten, die aus schwer bestimmbar Material (Schlacke?) gefertigt sind. Der ovale Abschlußanhänger aus Messing zeigt von Lorbeerkranz gerahmte Büsten von Christus und Maria.

Reith bei Kitzbühel, Pfarrkirche

(Geschenk von Dr. Wilhelm Sydow, BDA). Inv. Nr. 18.864

Liselotte Zemmer-Plank

Kunstgeschichtliche und Graphische Sammlungen

Gemälde

Paul Troger, Harmonie zwischen Glaube und Wissenschaft, 1735, Bozzetto zum Fresko im Marmorsaal des Benediktinerstiftes Seitenstetten in Niederösterreich, Öl/Leinwand, 70,7 x 88 cm (oben) bzw. 87,7 cm (unten), dat. 1735, Inschriften (Signaturen, Stempel, Renovierangaben): RS Aufkleber rechts daneben Siegel, keine Renovierangaben; Zierrahmen: 8 cm breite Profilleiste, Innenleiste glanzvergoldet (1,5 cm breit), Lindenholz schwarzbraun gebeizt; Inv. Nr. Gem 3797 (erworben aus Mitteln des Landes Tirol, des Bundesministeriums für Wissenschaft und Forschung, der Tiroler Sparkasse, der Kammer der gewerblichen Wirtschaft für Tirol, aus Eigenmitteln und Spenden von Herrn Georg Haslauer und Dr. Konrad Arnold)

Johann Entfelder, Maria mit Jesus, 1854, Öl auf Leinwand (doubliert), 47,8 x 40 cm, bez. li. u.: Joh. Entfelder 1854 in Schwaz; Inv. Nr. Gem 3795

Mathias Schmid, Vertreibung der Zillertaler Protestanten im Jahr 1837. Letzter Blick in die Heimat. 1877, Öl auf Leinwand, 106,5 x 172 cm, Originalrahmen, sign. und München 1877 datiert; Inv. Nr. Gem 3718 (Die Erwerbung des Gemäldes ermöglichten durch finanzielle Unterstützung folgende Institutionen: Land Tirol, die Gemeinden des Zillertales, Tiroler Handelskammer, Landes-Hypothekenbank Tirol, Tiroler Sparkasse, Raiffeisen-Zentralkasse Tirol, Bank für Tirol und Vorarlberg, Tiroler Handels- und Gewerbebank, Spar- und Vorschubkasse Landeck, Volksbank Schwaz, Österreichische Nationalbank, Österreichische Länderbank, Creditanstalt-Bankverein, Österreichisches Creditinstitut, Bank für Arbeit und Wirtschaft, Kugler & Stockley, Kunsthandels GesmbH, Mayrhofen) (s. Abb. Seite 236)

Unbekannt, Burg Ulten (Eschenlohe) im Ultental, Öl auf Blech, 25,3 x 35,9 cm, bez. re. u.: 5 AA (ligiert) 3; Inv. Nr. Gem 3717

Alexander Koester, Landschaft mit Schafen, Abendsonne, Öl auf Leinwand, 112 x 82,5 cm; Inv. Nr. Gem 3812 (testamentarische Verfügung von Frau Else Eckhardt)

Rudolf Lehnert, Idylle, 1925, Öl/Leinwand, 51,7 x 64,3, sign. u. dat. re. u.: R. Lehnert, 1925, Inv. Nr. Gem 3803

Adolf Frohner, Ohne Titel, 1989, Öl auf Leinwand, 200 x 150 cm, Inv. Nr. Gem 3818 (Geschenk von Prof. Oswald Oberhuber)

Maurizio Bonato, Ohne Titel, 1989, Mischtechnik auf Packpapier/Leinwand, 85 x 130 cm, Inv. Nr. Gem 3798 (Leihgabe des Landes Tirol)

Inge Höck, Komposition, 1968, Öl auf Karton, 15 x 22,5 cm; Inv. Nr. Gem 3815 (Leihgabe des Landes Tirol)



Paul Troger, »Harmonie zwischen Glauben und Vernunft«, Bozzetto für Seitenstätten; 1734/35

Inge Höck, Kaktus, 1968, Öl auf Nylon, 20,5 x 19,5 cm; Inv. Nr. Gem 3816 (Leihgabe des Landes Tirol)

Eduard Ludl, Blumenbild, 1964, Öl/Karton, 35 x 50 cm; Inv. Nr. Gem 3820 (Leihgabe des Landes Tirols)

Reinhard Mikel, Bäume, Mischtechnik auf Leinwand, 1989, 80 x 60 cm, Inv. Nr. Gem 3817 (Leihgabe des Landes Tirol)

Oswald Oberhuber, Kalt, 1989, Öl auf Leinwand, 150 x 130 cm, Inv. Nr. Gem 3819 (Geschenk von Prof. Oswald Oberhuber)

Peter Prandstetter, Hinterglasmalerei Nr. 314, Variato delectat, 1987, Eitempera auf Glas, 40,5 x 27 cm, Inv. Nr. Gem 2823 (Geschenk des Künstlers)

Oskar Tilscher, Gladiolen, 1971, Öl/Holz, 70 x 34 cm, auf Platte montiert (94 x 54 cm); Inv. Nr. Gem 3814 (Leihgabe des Landes Tirol)

Elmar Trenkwalder, Ohne Titel, 1988, Acryl, Teppich, 160 x 210 cm; Inv. Nr. Gem 3813

Peter Paul Tschaikner, Triptychon, 1982, Öl, Collage auf Holzfasern, je 205 x 130 cm; Inv. Nr. Gem 3824 a, b, c (Geschenk von Dr. Hermann Graus, Innsbruck)

Alfred Zangerl, Blick auf die Lechtaler Alpen, Öl/Leinwand/Karton, 41 x 54,7 cm, Inv. Nr. Gem 3722 (Geschenk von Prof. Peter Prandstetter, Hofrat Dr. Elmar Prandstetter, Dorothea Lammer-Prandstetter, Innsbruck)

Michael Ziegler, Ohne Titel, 1989, Öl auf Sperrholz, 85 x 78 cm; Inv. Nr. Gem 3799 (Leihgabe des Landes Tirol)



Mathias Schmid, Vertreibung der Zillertaler Protestanten im Jahr 1837. Letzter Blick in die Heimat; 1877; Inv. Nr. Gem 3718. Foto: Richard Frischauf, Innsbruck

Graphik

Unbekannt, Architekturzeichnung, 18. Jh., Klosterkirche, Feder in Rot, schwarz laviert, 63 x 107 mm; Inv. Nr. A 306

Moritz Karl Friedlich Müller, Auszug der Tiroler unter Haspinger, 1835, Feder in Grau, 213 x 267 mm; Inv. Nr. M 147

Josef Schlögl, Ramsau, 1870, Bleistift, 427 x 660 mm; Inv. Nr. S 309 (Geschenk von Frau Dr. Verena von Grabmayr)

Josef Schlögl, Ramsau, 1870, Bleistift, 420 x 644 mm; Inv. Nr. S 310 (Geschenk von Frau Dr. Verena von Grabmayr)

Josef Schlögl, Freiland, 8. September 1870, Bleistift, 418 x 658 mm; Inv. Nr. 311 (Geschenk von Frau Dr. Verena von Grabmayr)

Josef Schlögl, Schloß Ried im Sarntal bei Bozen, Bleistift, 303 x 498 mm; Inv. Nr. S 306 (Geschenk von Frau Dr. Verena von Grabmayr)

Josef Schlögl, Die Reschen-Seen gegen den Ortler, Bleistift, 318 x 495 mm; Inv. Nr. S 307 (Geschenk von Frau Dr. Verena von Grabmayr)

Josef Schlögl, Gardasee, 1884, Bleistift, Feder mit Schwarz, 324 x 535 mm; Inv. Nr. S 308 (Geschenk von Frau Dr. Verena von Grabmayr)

Anna Helene von Schlögl, Papa malend (Josef Schlögl), Rötzel, 194 x 135 mm; Inv. Nr. S 312 (Geschenk von Frau Dr. Verena von Grabmayr)

- Josef Ringel, Plakatentwurf, Aquarell über Bleistift, 382 x 557 mm; Inv. Nr. R 184
- Josef Ringel, Entwurf für Ehrenkunde »Erbhof«, Aquarell über Bleistift, Deckweiß gehöht, 409 x 513 mm; Inv. Nr. R 185
- Josef Ringel, Entwurf für Ehrenkunde »Erbhof«, Aquarell über Bleistift, Deckweiß gehöht, 409 x 513 mm; Inv. Nr. R 186
- Josef Ringel, Freskoentwurf »Standesamt Kirchbichl«, Aquarell über Bleistift, mit Quadratur, 484 x 593 mm; Inv. Nr. R 187
- Hannelore Bodner, Hauger-Schützen-Leisach, 1972, Radierung, Blatt: 647 x 496 mm, Platte: 417 x 295 mm; Inv. Nr. B 340 (Leihgabe des Landes Tirol)
- Anton Christian, Quellen, Mappe mit 12 Radierungen auf Kupfer mit Texten von H. C. Artmann und Kristian Sottriffer, Platte: 228 x 354 mm, Blatt: 375 x 535 mm; Inv. Nr. C 38
- Dora Czell-Wagner, I und Du in Navis, 1982, Pastellkreide, 500 x 700 mm; Inv. Nr. C 37 (Leihgabe des Landes Tirol)
- Mario Decleva, Garten, 1956, Farblithographie, 437 x 611 mm; Inv. Nr. D 143 (Leihgabe des Landes Tirol)
- Ernst Degn, Am Hühnerspiel bei Gossensaß, 1958, Aquarell, dünner Karton, 337 x 396 mm; Inv. Nr. D 142 (Leihgabe des Landes Tirol)
- Ernst Degn, Goldenes Dachl, Innsbruck, Aquarell, 421 x 425 mm; Inv. Nr. D 144 (Leihgabe des Landes Tirol)
- Herbert Dür, Winterlandschaft, 1981, Holzschnitt, 311 x 429 mm; Inv. Nr. D 145 (Leihgabe des Landes Tirol)
- Benno Feistmantl, Dachse, Aquarell/Papier, 238 x 319 mm; Inv. Nr. F. 230 (Leihgabe des Landes Tirol)
- Hermann Friedel, Buckelige Welt, 1986, Bleistift, Aquarell/Papier, 210 x 299 mm; Inv. Nr. F 231 (Leihgabe des Landes Tirol)
- Hans Grosch, Ohne Titel, 1989, Acryl/Papier, 700 x 496 mm; Inv. Nr. G 138 (Leihgabe des Landes Tirol)
- Leo Gschnaller, Piz Buin, Silvretta, 1961, Aquarell, 507 x 437 mm, Inv. Nr. G 137
- Heiner Gschwendt, Madonna mit Kind, 1956, Farblinolschnitt/Papier, 472 x 222 mm; Inv. Nr. G 136
- Eduard Habicher, Entwurf zur Skulptur im Tiroler Landesmuseum Ferdinandeum, 1990, Buntstift, Kugelschreiber auf schwarzem Papier, 995 x 707 mm; Inv. Nr. H 323 (Geschenk des Künstlers)
- Alois Höfer, Verkündigung, 1952, Holzschnitt, Lichtmaß: 342 x 484 mm; Inv. Nr. H 322 (Leihgabe des Landes Tirol)
- Josef Kainrath, Buchmasken, 1984, Feder/Papier, 437 x 301 mm; Inv. Nr. K 323 (Leihgabe des Landes Tirol)
- Josef Kainrath, Siegerpodest, 1984, Feder/Papier, 437 x 301 mm; Inv. Nr. K 324 (Leihgabe des Landes Tirol)
- Franz Krautgasser, Ohne Titel, Lack/Karton, 244 x 275 mm; Inv. Nr. K 325 mm (Geschenk von HR Dr. Erich Egg)
- Alexander Leisch, Schönbrunn, 1951, Radierung auf Seidenstoff, 234 x 179 mm, Blattgröße: 220 x 164 mm; Inv. Nr. L 200 (Leihgabe des Landes Tirol)
- Adolf Luchner, Georg von Freundsberg, 1990, Lithographie 147/200, 296 x 419 mm; Inv. Nr. L 201 (Geschenk von HR Dr. Erich Egg)
- Lore Maurer-Arnold, Personifikation des Herbstes, 1956, Tempera, 599 x 478 mm; Inv. Nr. M 122 (Leihgabe des Landes Tirol)
- Hilde Nöbl, Porträtstudie, 1977, Filzstift, Aquarell, 400 x 300 mm, auf Karton montiert (00 x 700 mm); Inv. Nr. N 149 (Leihgabe des Landes Tirol)
- Manfred Oberfeldner, Chinesischer Drache, Tusche/Papier, 401 x 500 mm; Inv. Nr. O 53 (Leihgabe des Landes Tirol)
- Claus Pack, Sitzende Frau, 1959, Aquarell, 617 x 489 mm; Inv. Nr. P 291 (Leihgabe des Landes Tirol)
- Harald Pickert, Innsbruck Altstadt, 1952, Radierung, 850 x 870 mm, Blattgr.: 167 x 136 mm; Inv. Nr. P 289 (Leihgabe des Landes Tirol)

Harald Pickert, Bamberg, obere Pfarrkirche, 1966, Radierung, 490 x 409 mm, Blattgröße: 646 x 536 mm; Inv. Nr. P 290 (Leihgabe des Landes Tirol)

Harald Pickert, Tiroler Adler, mit Bezirkswappen, Radierung, 196 x 145 mm, Blattgröße: 251 x 175 mm; Inv. Nr. P 293 (Geschenk von HR Dr. Erich Egg)

Bettina Pucher, Morgenlicht, Kreide, Wachs, Buntstift, Bleistift, 73 x 337 mm; Inv. Nr. P 288 (Leihgabe des Landes Tirol)

Bettina Pucher, Das Auge des Taifun, schwarze und farbige Tusche, 300 x 420 mm; Inv. Nr. P 292 (Leihgabe des Landes Tirol)

Harold Reitterer, Muße, 1979, Gouache, 313 x 447 mm; Inv. Nr. R 188 (Geschenk von Frau Elisabeth Reitterer)

Franz Rinner, Ohne Titel, 1988, Bleistift, 177 x 253 mm; Inv. Nr. R 183 (Leihgabe des Landes Tirol)

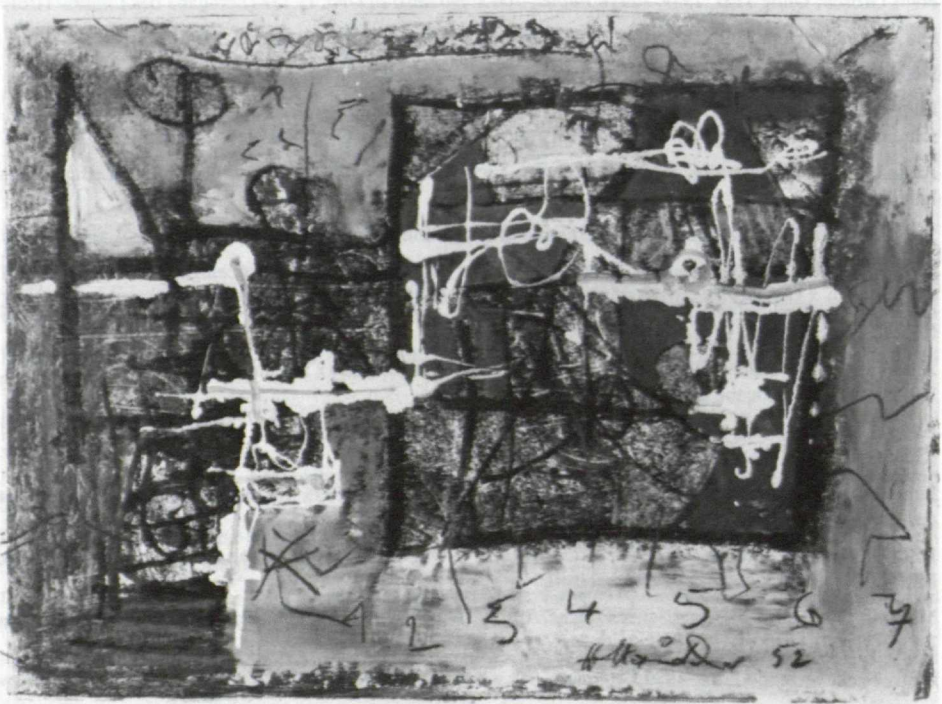
Elde Schmid-Steeg, Faserung 3, 1983, Bleistift, 440 x 418 mm; Inv. Nr. S 530 (Leihgabe des Landes Tirol)

Wieslaw Schowranski, Trotzkopf, 1986, Acryl ü. Ölkreide/Karton, 462 x 374 mm; Inv. Nr. S 532 (Leihgabe des Landes Tirol)

Raoul Schrott/Nitsche Gerald, Buch-Kassette Makame, 1989, 3 Mappen mit Holzkassette, Gedichte Raoul Schrott, Gestaltung Gerald Nitsche, Papierschnitt Willi Pechtl, Kassette: 22,9 x 17 cm, Blatt 201 x 147 mm; Inv. Nr. S 546 (Leihgabe des Landes Tirol)

Wolfgang Schuler, Altes Fiecht, Radierung, Platte, 186 x 231 mm, Blatt 265 x 392 mm; Inv. Nr. S 533 (Geschenk Stift Fiecht)

Hans Staudacher, Ohne Titel, 1952, Öl/Kunstharz/Kohle über Monotypie, 427 x 586 mm; Inv. Nr. S 544



Hans Staudacher, Ohne Titel, 1952

Martha Strele, Waldrand, 1974, Bleistift/Pergamentpapier, 325 x 251 mm; Inv. Nr. S 531 (Leihgabe des Landes Tirol)

Wladimir Suchanek, Pensive Shell, 1990, Farblithographie, 655 x 497 mm; Inv. Nr. S 545 (Geschenk der Fa. Kunsttrans)

Elmar Trenkwaller, Ohne Titel, 1987 (WVZ 42), Aquarell, Bleistift, Montage auf Packpapier, 365 x 247 mm; Inv. Nr. T 179 (Leihgabe des Landes Tirol)

Max Weiler, Porträt Ludwig von Ficker, 1956, Eitempera, 435 x 615 mm; Inv. Nr. W 194

Alfred Zangerl, Kauende Mädchen, Radierung, Blatt: 466 x 372 mm, Platte: 238 x 156 mm; Inv. Nr. Z 56

Alfred Zangerl, Junger Indio, Radierung, Blatt: 452 x 367 mm, Platte: 220 x 149 mm; Inv. Nr. Z 57

Alfred Zangerl, Dois Imaos e Gavea (Rio de Janeiro), Radierung, Blatt: 454 x 370 mm, Platte: 134 x 193 mm; Inv. Nr. Z 58

Alfred Zangerl, Canto do Rio (Rio de Janeiro), Radierung, Blatt: 460 x 162 mm, Platte: 378 x 242 mm; Inv. Nr. Z 59

Karl Zauner, Landschaft mit schwarzer Katze, Aquarell/Papier, 170 x 238 mm; Inv. Nr. Z 55 (Leihgabe des Landes Tirol)

Plastik

Franz Josef Kranewitter, Faun und Nympe, um 1920, Bronze, H 32 cm; Inv. Nr. B 635

Michael Defner, Der Wasserträger, 1980, Bronze, Höhe 48 cm; Inv. Nr. B 638 (Leihgabe des Landes Tirol)

Peter Konzert, Objekt 1989, Foto, Metall, Holz, 40 x 20 x 30 cm; Inv. Nr. P 2185 (Geschenk von Dieter Tausch, Innsbruck)

Jakob Lederer, Kruzifix, 1967, Holz, H 43 cm; Inv. Nr. P 2191 (Leihgabe des Landes Tirol)

Karl Pfeifle, Studie zu »Quellenhaus«, 1984, Bronze, 16 x 11 cm, Höhe 8 cm; Inv. Nr. B 637 (Leihgabe des Landes Tirol)

Klaus Pinter, Konglomerat I, 1988/89, bedruckte und bemalte Papiere auf Holz, 110 x 87 cm; Inv. Nr. P 2188 (Leihgabe des Landes Tirol)

Franz Pöhacker, Relief, 1947, Bronze, 32 x 17,5 cm (auf Holz montiert); Inv. Nr. B 639 (Leihgabe des Landes Tirol).

Egon Rainer, Objekt 1966, Holz, Textil, 65 x 65 x 150 cm; Inv. Nr. P 2184 (Leihgabe der Kammer der gewerblichen Wirtschaft Tirol)

Elmar Trenkwaller, Ohne Titel, 1988, Ton gebrannt (weiß), 65 x 40 x 40 cm; Inv. Nr. P 2187

Rudi Wach, Skulptur (ohne Titel), Bronze, Höhe 17 cm, Inv. Nr. B 636 (Leihgabe des Landes Tirol)

Kunstgewerbe

Portemonnaie, 1. H. 19. Jh., rotes Leder, Papier gefüttert, Bordüre eingeprägte, 10 x 15 cm bzw. 30 x 15 cm, Inv. Nr. T 129 (Geschenk von Frau Dr. Maria von Woetz, Innsbruck)

Jugendstil-Mantel, um 1900, blauer Samt, weiß gefüttert, mit Kordeln und Bänder in Blau, Gold und Schwarz, mit Blüten, Blättern und Schmetterlingen in Sesidentickerei, Trägerin war Frau Guglia-Mertens, Graz (Geschenk von Herrn Hofrat Dr. Kurt Guglia, Graz)

Rosemarie Benedikt, Dose, 1989, Porzellan, Feldspatglasur, mit Siebdruck und Handmalerei, Höhe 21 cm, Inv. Nr. K 1108

Rosemarie Benedikt, Vase, 1990, Steinzeug mit Siebdruck und Handmalerei, Höhe 18 cm, Inv. Nr. K 1109

Rosemarie Benedikt, Vase, 1990, Porzellan, Feldspatglasur, Handmalerei, Höhe 27,5 cm, Inv. Nr. K 1110

Maria Burger, Dosenset, zwei Deckelgefäße, 1988, Porzellan, Feldspatglasur, 23 x 7 x 7 cm bzw. 11 x 7 x 7 cm, Inv. Nr. K 1111 (Leihgabe der Tiroler Handelskammer, Innsbruck)

Maria Burger, Dosenset, zwei Deckelgefäße, 1988, Porzellan, Feldspatglasur, 23 x 7 x 7 cm bzw. 11 x 7 x 7 cm, Inv. Nr. K 1112 (Leihgabe der Tiroler Handelskammer, Innsbruck)

Maria Burger, Objekt »Jaunus«, Porzellan, Glas, 22 x 12 x 12 cm, Inv. Nr. K 1113 (Leihgabe der Tiroler Handelskammer, Innsbruck)

Matteo Thun, Camparikrug, Glas, H 39,5 cm, Fa. Lobmeyr, Wien; Inv. Nr. GL 356

Matteo Thun, Campariglas, Glas, H 20,3 cm, Fa. Lobmeyr, Wien; Inv. Nr. GL 357

Acht Porzellanteller mit Motiven nach Gemälden von Franz von Defregger (je zwei Exemplare): »Vor dem Tanz«, »Die Zitherspielerin«, »Die Geschichtenerzählerin«, »Besuch der Tanten«, 1988/1989, je Dm 19,6 cm, Lilienporzellan, Inv. Nr. K 1114—1121 (Geschenk der Fa. Bradford Exchange Ltd., Wien)

Gert Ammann

Musiksammlung

Verlagsproduktion 1990 der Fa. Edition Helbling

Konvolut mit Notenhandschriften und Erstdrucken (u. a. von W. A. Mozart, Josef Pembauer)

Notenbestand aus St. Anton a. A. (ca. 2000 Fotokopien), überwiegend frühes 19. Jahrhundert

Geige von Dieter Ennemoser, Flauring, 1988

Flügel von Engelberth Mohrherr, Innsbruck, 1872

Manfred Schneider

Bibliothek

Handschriften, Manuskripte

Verzeichnus vnd Ordentliche Beschreibung deß Fuerstlichen Stahel-Schießen, so durch den Durchleuchtigsten Fuersten vnd Herrn, Herren Ferdinannden Ertzherzogen zue Österreich etc. den 15. Tag Februarii diß lauffenden 1574 Jars im Saggen zunechst bey Irer Fuerstlichen Durchleuchtigkait Burg zu Inßprugg gehalten worden.

Ms., Tirol 1574, Fol.; 17 Bll. Pap., davon 9 Bll. mit insgesamt 18 aquarellierten Darstellungen von Bestfahnen z. T. über vorgedruckten Holzschnittvorlagen; Wappentitel, Wappenexlibris 18. Jh.; zeitgen. Ledereinband, 1574 prägedatiert, mit Gold- und Blindprägung. (Erworben aus niederösterreich. Privatbesitz mit finanzieller Unterstützung des Amtes der Tiroler Landesregierung, der Raiffeisen-Zentralkassa, der Tiroler Handelskammer und der Vereinigung Österreichischer Industrieller, Landesgruppe Tirol.) (s. Abb. Seite 231)

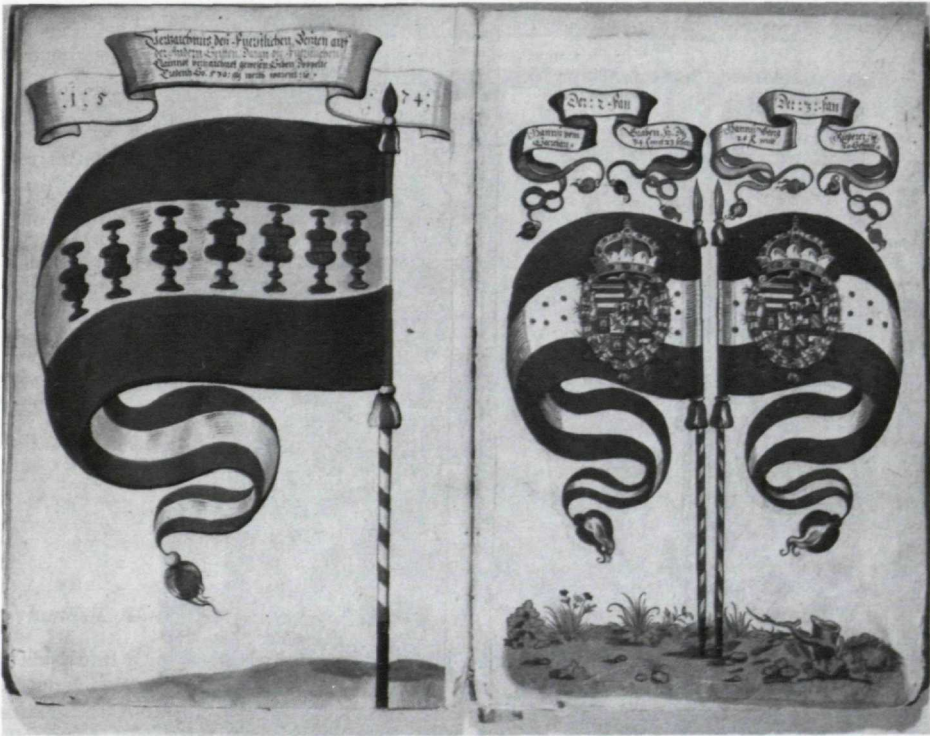
Passionsspiel, Ms., Südtirol (Meran?) M. 18. Jh. Gr. 8°, 111 Bll. Pap. (aus Trientner Privatbesitz)

Neu Testamentische Susanna etc., Perioche, Ms. Südtirol (Meran?), 1. H. 18. Jh., Kl. 8°, 2 Bll. Pap. (aus Trientner Privatbesitz)

Maximilian Gärtner, *Catalog der Bilder-Gallerie des Praemonstratenserstiftes Wilten*. Ms. (Innsbruck) 1869. Fol., 81 pp. Pap. (enthält ein kritisches Verzeichnis aller im Stift Wilten verwahrten Kunstgegenstände bzw. Grabsteine und historische Notizen; mit vielen Federzeichnungen) (Ankauf Antiquar D. Tausch, Innsbruck)

Franz v. Wieser, Tagebücher über die urgeschichtlichen Grabungen, archäologischen und geographischen Feldforschungen und anderen wissenschaftlichen Aktivitäten 1878—1893. 5 Bde., Ms. Tirol (Innsbruck) 1878—1893, in Kl. 8°. (Geschenk Dr. Wolfram Wieser)

Heinrich Mandlez, Sammlung von Nordtiroler Haussprüchen. Ms. 3 V. 20. Jh. in 10 Mappen (Geschenk Heinrich Mandlez)



Verzeichnus vnd Ordentliche Beschreibung deß Fuerstlichen Stahel-Schießen, so durch den Durchleuchtigsten Fuersten ... Ferdinanden Ertzherzogen zue Österreich ... 1574 Jars im Saggen zuechst bey Irer Fuerstl. Durchleuchtigkeit Burg zu Inßprugg gehalten worden. Handschrift 1574 in Fol., mit 18 aquarellierten Darstellungen von Bestfahnen z. T. über Holzschnittvorlagen. Die Abb. zeigt die mit Pokalen und aufgenähten Talern bestückten Bestfahnen auf Bll. 12^v—13 (erworben mit finanzieller Unterstützung des Amtes der Tiroler Landesregierung, der Raiffeisen-Bausparkassa, der Tiroler Handelskammer und der Vereinigung Österreichischer Industrieller, Landesgruppe Tirol).

Nachlässe:

Sammlung von Andachtsbildern, Bruderschaftsdiplomen und Wallfahrtsandenken 18.—20. Jh. (Slg. HH. Msgr. Cons. Prof. Dr. H. Tschol, Schwaz). (Geschenk des Bischöflichen Studienheimes und Gymnasiums Paulinum Schwaz, Regens Dr. Florian Huber) (s. Abb. Seite 232).

Nachlaß (Skizzen, Briefe, Tagebücher, Werkverzeichnisse, Bilddokumentation) des Bozner Malers Richard Wolff (1880—1964) sowie des Schriftstellers Karl Felix Wolff (1879—1966) (Geschenk Fr. Herta Bittner, Schwaz)

Teilnachlaß Msgr. Dr. Josef Steinkelderer, komplette Brieffolge aus der Haft in Innsbruck, Sachsenhausen und Dachau 1939—1945, einschließlich Kassiber (Ankauf Antiquar D. Tausch, Innsbruck)

Autographen

Joseph Schöpf, Visitenkarten mit eigenhändiger Unterschrift, um 1800

Albin Egger-Lienz, Brief ddo. 19./21. Dezember 1900 an seinen Bruder Eberhard betreffend familiäre Vermögensverhältnisse und künstlerische Arbeiten (Ankauf Antiquariat Nebehay, Wien)



Für unser Lieben Frauen Rosin. Krach. Brüderschaft zu Christ. 1799.

In diese Bruderschaft ist in der Pfarre Thaur eingezeichnet worden

den 8ten Oktober 1858.

Joseph Wignersperger von Thaur

Bedingnisse.

1. Am Tag der Einschreibung oder bald darauf sollen die Mitglieder beichten und kommunizieren.
2. Desgleichen an den Festen des Herrn und 5 höhern Festen Unser Lieben Frau.
3. Alle Wochen sollen sie den Psalter der 35 Geheimnissen beten.
4. Den monatlichen Zusammenkünften, und Tages darauf zum Eelenamte für die Verstorbene sollen sie fleißig und andächtig bewohnen, oder doch für jedes der verstorbenen Mitglieder 1 Vater unser und Ave Maria anspinnen.
5. Die Mitglieder des heil. Rosenkranzes können auch in der Standbruderschaft eingezeichnet werden. Alle diese Satzungen sind ohne alle Gemisshandlichkeit.

Ablässe.

1. Vollkommener Ablass am Tag der Einschreibung, nach verrichteter heil. Beicht und Kommunion, wie auch in der Sterbende.
2. Und solchen vollkommenen Ablass haben sie auch an allen höhern Festtagen, wann sie im Stande der Gnaden sind, nach verrichteter gemöhnlichen Gebeth zu erhalten.
3. Alle Sonntag und Mittwoch des ganzen Jahres ist eine Seele zu erlösen, wenn die 5 Mitglieder andächtig beicht, und den jedem 5 Vater unser, und 5 Ave Maria gedehet werden.

Druckgraphik:

- Neujahrsschuldigungskarte der Stadt Brixen 1826 (Privatgeschenk)
 Neujahrsschuldigungskarte der Stadt Meran 1828 (Privatgeschenk)
 Neujahrsschuldigungskarte der Stadt Lienz 1853
 Neujahrsschuldigungskarte der Stadt Hall 1885—1916 (Dauerleihgabe der Stadt Hall)

Alte und neue Drucke, Zeitungen

- Hans Busteter, Ernstlicher Bericht wie sich ain frumme Oberkayt etc. halten sol ain Burgermayster vnd Radt ... der Stat Augspurg. Augsburg, H. Steiner, 1532 (Privatgeschenk)
 Bruderschaftsdiplom der Christenlehrbruderschaft Vomp, E. 18. Jh. (Geschenk Dr. F. Caramelle, Innsbruck).
 Sammlung tirolischer Bruderschaftsdiplome und religiöser Kleindrucke 18.—20. Jh. (Ankauf aus Slg. W. Sieber, Innsbruck)
 Volkszeitung, Organ für die Interessen des arbeitenden Volkes in Tirol und Vorarlberg Jg. 13, 1905
 Martin Bitschnau

Historische Sammlungen*Urkunden, Akten, Flugschriften*

- a) Flugschrift »Die katholische Kirche für Adolf Hitler«, verfaßt von Franz Hofer, um 1935 — b) Flugschrift »Deutsch-Österreicher! Deutscher Volksgenosse!«, verfaßt von Franz Hofer, um 1935 — c) nationalsozialistische Aufkleber »Die Knechtschaft dauert nur noch kurze Zeit«, »Nun erst recht! Her zu Hitler!«, »Wir wollen heim ins Reich«, um 1935
 11 Dokumente der Familie Fiegl, Innsbruck
 (Geschenk Georg Fiegl, Innsbruck)
 Flugschrift »So mußt du abstimmen für den Führer und Großdeutschland«, März/April 1938
 Bundesstaat Österreich, Erkennungskarte, ausgestellt auf Pfarrer Franz Etschmann, Schwaz; Strengen, 28. Februar 1936 (Nachlaß Prof. Dr. Helmut Tschol, Schwaz)
 »Deutsches Sparkassenbuch« der Sparkasse der Stadt Innsbruck, Nr. 29.683, ausgestellt am 14. November 1944 (Geschenk Marianne Tappeiner, Innsbruck)
 Konvolut von 13 Dienstboten-, Wanderbüchern etc., 1883—1922 (s. Abb. Seite 234)
 Verleihungsdekret des Königs Friedrich-August von Sachsen für den k. k. Gendarm und Titular-Postenführer Josef Reinstadler in Blumau, Verleihung der Friedrich August-Medaille in Silber; Dresden, 1. Dezember 1905

Siegel

- Stempel »AUSSTELLUNG REGIONALKARTEN. ATLAS TYROLENSIS — KARTE VON TIROL«, Innsbruck (Weiherburg), 2. November 1989; Holz, Gummi (Geschenk Techn. FOI i. R. Max Edlinger, Innsbruck)

Bruderschaftsdiplom der Liebfrauen-Rosenkranz-Bruderschaft zu Thaur A. 19. Jh. (ausgestellt 8. September 1838) mit replizierter Kupferplatte 2. H. 18. Jh., darstellend die Rosenkranzmuttergottes über Dorf und Burg Thaur (aus Slg. HH. Msgr. Cons. Prof. Dr. H. Tschol; Geschenk des Bischöflichen Studienheimes und Gymnasiums Paulinum Schwaz, Regens Dr. Florian Huber)

Dienstbotenbuch

retto di servizio



verfügt Folge der tirolischen Dienstbotenordnung
vom 22. Jänner 1879

rilasciato in conformità del Regolamento per la gente di
servizio del 22 Gennajo 1879 valevole per la Contea prin-
cipesca del Tirolo.

Von *Der Gemeinde Mauthausen*
Dal *Alfieri in in Mauthausen*
Gemeindeforste
Alfieri *Joseph Eberharter*
am 22 Juli 1888



Eingetragen in das Vormerkregister unter Jahr *1888*

Inscritto nel registro di prenotazione sotto il No. *1*

Münzen, Medaillen, Orden, Abzeichen

Münzen der Republik Österreich: a) 1 1/2 Schilling, 1925 (Ag) — b) 1 50 Groschen, 1934 (Cu-Ni) — c) 2 50 Groschen, 1935 (Cu-Ni) — d) 4 5 Schilling, 1952 (Al) — e) 2 2 Schilling, 1946, 1947 (Al) — f) 3 1 Schilling, 1946, 1947, 1957 (Al) — g) 1 50 Groschen, 1946 (Al) — h) 2 20 Groschen, 1950, 1954 (Cu-Al) (Geschenk Komm.-Rat. Karl Seitz, Innsbruck)

Konvolut von Geldscheinen: a) Deutsch-Österreich: Hundert Kronen, 1922 — Zehn Kronen, 1922 — b) Tirol, Notgeld: Fünfzig Heller, 1920 — Zwanzig Heller, 1919 — Zehn Heller, 1919 — c) Deutsches Reich: Zehn Millionen Mark, 1923 — Zwanzigtausend Mark, 1923 — Fünfzig Mark, 1919 — Zwanzig Mark (»Darlehenskassenschein«), hrsg. von der Reichsschuldenverwaltung, 20. Februar 1918 — Fünf Mark (»Darlehenskassenschein«), Ausgaben 1914 und 1917 — Zwei Mark (»Darlehenskassenschein«), 1914 — Eine Mark (»Darlehenskassenschein«), 1914 — Eine Mark (»Darlehenskassenschein«), 1920 (Geschenk Giuliano Bombasaro, Castelnuovo — Innsbruck)

Konvolut von Geldscheinen: a) Tirol, Notgeld: Fünfzig Heller, 1919 — Zwanzig Heller, 1919 — Zehn Heller, 1919 — b) Innsbruck, Notgeld: 20 Heller, 1918 — 10 Heller, 1918 — c) Kitzbühel, Notgeld: 50 Heller, 1920 — 20 Heller, 1919 — 10 Heller, 1920 — d) Kufstein, Notgeld: 20 Heller, 1919 — Zehn Heller, 1919 — e) Vorarlberg, Notgeld: Fünfzig Heller, 1919 — Zehn Heller, 1919 — f) Deutsches Reich, Notgeld: Fünfhundert Mark, 1922 (Geschenk von Dr. Maria von Wörtz, Innsbruck)

Maria Theresia, 1 Kreuzer, 1763, Münzstätte Wien, Cu (Geschenk Gottfried Lindner, Weerberg)

Teilnehmer-Medaille beim Nachtlauf Nesselwängle, um 1975 (Geschenk Margit Seelos, Innsbruck)

Medaille »Äsche« aus der Serie »Tiere der Alpen«; Entwurf und Gravur: Gerhard Werner, Graz, Prägung: Schwertner & Cie., Graz; Tombak versilbert (Geschenk von FOI i. R. Max Edlinger, Innsbruck)

Medaille auf Sepp Innerkofler zum 75. Todestag, 4. Juli 1990; Entwurf: Max Edlinger, Innsbruck; Graveur: Gerhard Werner, Graz; Prägung: Schwertner & Cie., Graz, massives Silber, 999/1000 (Geschenk Schützenkompanie »Sepp Innerkofler«, Sexten)

Medaille zum 70. Geburtstag von Hofrat Hon.-Prof. Dr. Erich Egg, 1990; VS: Porträt Dr. Egg, RS: Wappen der Familie Egg und Beschriftungen »ERICH EGG — SEINEN FREUNDEN // 1920—1990«, Kennbuchstabe »F« der Münzstätte Hall i. T., Entwurf und Gravur: Fritz Pomikhal, Wien; Prägung: Münzstätte Hall i. T. (F); Probeabschlag in Messing, Dm 32 mm (Geschenk Hofrat Hon.-Prof. Dr. Erich Egg, Innsbruck)



Medaille zum 70. Geburtstag von Hofrat Hon.-Prof. Dr. Erich Egg, 1990

Jubiläumsmedaille »500 Jahre europäische Postverbindungen«, 1990; Entwurf und Prägung: Fa. RAKU (Fritz Rombousek), Kufstein, Silber, 925/1000, Dm 28 mm. — Weitere Exemplare in Messing und Kupfer (Geschenk Fa. RAKU, Kufstein)

Medaille auf Sepp Kerschbaumer, 1989, mit Öse, am weiß-roten Band; Gestaltung, Modell und Prägeform: Graveurmeister Walter Gorfer, Prägung: Fa. Kofel GmbH., Schlanders, Messing (MS 63), galvanisch versilbert und oxydiert, Dm 40 mm

Wanderauszeichnungen des Heeressportvereins Innsbruck bei den internationalen Volkswandertagen bzw. Fit-Wandertagen des Heeressportvereins Innsbruck 1978 bis 1983, 1986 bis 1989; Messing mit Auflage in glanzgebräuntem Messingblech (mit Reliefdarstellungen), Öse und weißrotes Trageband, Dm 69 mm, Entwurf (nach Fotografien) Karl Pichl KG. Inzing (Geschenk Heeressportverein Innsbruck)

Ehrenpräsen der Gemeinde Telve; Blech, in Urkundenform mit eingerollten Rändern, auf Samtunterlage im Aufstell-Etui, Messingauflage mit Wappen der Gemeinde Telve in Glanzlack, 1990 (Geschenk von FOI i. R. Max Edlinger, Innsbruck)

Erkennungsmarken: a) Erkennungsmarke für Jakob Hartmair, im Tiroler Kaiserjägerregiment I; aufklappbares Messingetui mit Öse; eingelegter Papierstreifen mit Beschriftung, 1880 — b) Erkennungsmarke, Aluminiumblech, doppelseitig, 7 x 5 cm, 1939/45 (Geschenk Heribert Hartmair, Innsbruck)

Abzeichen »ACHTZIG JAHRE LANDESTRACHTENVERBAND TIROL — 1908—1988 — BUNDESTRACHTENFEST INNSBRUCK«, Fa. Karl Pichl KG., Inzing, 1988 (Geschenk Marianne Tappeiner, Innsbruck)

Abzeichen »KREISAPPELL DER NSDAP-INNSBRUCK 1940«; Darstellung des Reichsadlers mit Inschriften, Reliefprägung

11 Werkzeugmarken des Jenbacher Berg- und Hüttenwerks (»Heinkel-Werke«), Nickel, 1938/45 (Geschenk Fred Lägner, Jenbach)

Souvenirs des 50. Hahnenkammrennens in Kitzbühel, 1990: a) Schlüsselanhänger »KITZ.KIRI.SKI«, polyedrische Bleikristallkugel, geschliffen, an Metallkettchen, Fa. Swarovski, Wattens — b) Abzeichen, Reliefprägung mit Glanzlack, unbekannte Firma (Geschenk Kitzbühler Ski Club [K. S. C.], Kitzbühel)

Abzeichen zum 1. Mai 1939; Darstellung der Germania mit dem Füllhorn, Reichsadler mit Hakenkreuz und Inschriftenschleife: »OSTMARK — ALTREICH — SUDENTENLAND«; Umschrift: »1. MAI 1939«, Rückseite »Deschler & S., München« und Anstecknadel, Aluminiumblech, Dm 23 mm (Geschenk Dr. Kriemhild Graf, Innsbruck-Steinach)

Abzeichen des 8. Lienzener Stadtfestes, 11./12. August 1990; Reliefprägung, Kunststoff, Fa. RIDIA Ried im Innkreis (Geschenk Dr. Meinrad Pizzinini, Völs)

a) Abzeichen zum 25jährigen Gründungsfest der Freiwilligen Feuerwehr Zwölfmalgreien und dem XVII. Bezirks-Delegierten-Tag am 12. Juni 1904 — b) Abzeichen des Turnvereins »Jahn« in Bozen, um 1905 — c) Abzeichen der I. Allgemeinen Reservisten Colonne Bozen, um 1905 — d) Abzeichen des Militär-veteranenvereins Bozen, um 1910 — e) Abzeichen der »SCHISCHULE KIRCHBERG I. T.«, Nummer »4«, um 1970 — f) Abzeichen der »SCHISCHULE // MUTTERS-NATTERS«, 1990 (Geschenk von Dr. Andreas Rauch, Innsbruck)

Historische Sammlung

»Ordnungskasten für Bildbänder für die Schulung«, hrsg. von LIPROPA, Berlin; Pappdosen mit Schwarzweiß-Dia-Bilderfolgen in Kleinbildformat zur Geschichte der nationalsozialistischen Bewegung und der deutschen Wehrmacht (Geschenk Dr. Hans Nothdurfter, Sterzing)

Leutelt, Helmuth: Zur Geschichte des Bergbaues im Stubaital. MS, Innsbruck-Igls 1986 (Geschenk Ilse Leutelt, Igls)

Österreich-Ungarn, 1 Feldpostkuvert und 6 Feldpostkarten, 1914/18, unbeschrieben (Geschenk Georg Fiegl, Innsbruck)

Franz Schwetz: Feldpost-Briefbote, lavierte Pinselstrichzeichnung, Papier, ca. 23 x 23 cm, bez. li. u.: 13. Februar 1950 — (Entwurf einer Buchillustration zum Roman »Rauch über St. Florian« von Martina Wild) (Geschenk Gisela Schwetz, Innsbruck)

a) Maler und Zeichner schauen den Krieg, hrsg. von der Propagandakompanie der Armee Busch in Verbindung mit der graphischen Arbeitsgemeinschaft Jupp Dahler, Berlin, o. J. [ca. 1940] — Mappe mit einleitendem Text und 15 Bildtafeln — b) Farbpostkarte mit Ansicht des Flugfeldes Wiener Neustadt und einer »Etrich Lufttrennmaschine«, 1912 — c) »Kaiser Jubiläums-Album, 1848—1908«, Postkarte aus dicker Pappe, an der Vorderseite ausklappbare Bilderfolge mit Darstellungen aus dem Leben Kaiser Franz Josephs I. (Geschenk Dr. h. c. Karl Burmann, Innsbruck)

Porträtbilder, hrsg. vom k. k. Fürsorgeamt Wien: a) Kaiser Franz Joseph I. — b) Kaiser Wilhelm II., Farbdrucke in Holzrahmen, bronziert, überhöht von der österreichischen bzw. deutschen Kaiserkrone, 20,7 x 16,3 cm

Postkarte mit Porträtaufnahme von Dr. Josef Gorbach, Schriftleiter des »Zweigroschenblattes«, Kupfertiefdruck, Kinderfreundeanstalt Innsbruck, 1937 (Geschenk Univ.-Prof. Dipl.-Ing. Robert Weinlich, Innsbruck)

4 Farbpostkarten mit Ansichten zum Thema »Zollgrenschutz« nach Gemälden von Franz Krieger, hrsg. vom NS-Gauverlag Tirol-Vorarlberg GesmbH, Innsbruck, um 1940

Tintenfaß in Form eines Hauses, Dach in zwei Teilen aufklappbar, darunter versenkt Tintenfaß bzw. Streusandbüchse; Holz, 17,9 x 7,3 x 6,0 cm, um 1900 (Geschenk Dr. Helga Rogenhofer-Suitner, Fieberbrunn)

Sammlung von ca. 1500 Zeitungsausschnitten mit Nachrichten zum Ersten Weltkrieg, gesammelt von Baronin Marie Tschiderer-Gleiffheim, Dechantin im Innsbrucker Damenstift (Geschenk Johannes Pfeil, Innsbruck)

Zinnteller mit Auflage in Zinn mit Wappen der Familie Bacher und Umschrift: »HOTEL // LUTZ // FULPMES-STUBAITAL«; Zinnguß, Dm 15,8 cm (Teller), um 1970 (Geschenk Marlene Denifl, Fulpmes)

Historische Plakate

Konvolut von 25 historischen Schriftplakaten aus der Zeit des Ersten Weltkrieges (25. Juli 1914 — 24. Jänner 1916); zum Großteil kaiserliche Manifeste, offizielle Aufrufe und Kundmachungen in italienischer Sprache (Geschenk Camillo Lutteri, Arco)

Historische Fotografien

8 Fotografien von verschiedenen Tiroler Schulklassen (Innsbruck, Trient, Amras, Schmirn), auf bedrucktem Karton, ca. 13 x 18 cm, um 1900

180 Kleinbildnegative von den Kriegsschäden durch Bombardierungen im Zweiten Weltkrieg in Innsbruck, aufgenommen von Willi Kircher

15 Negative von verschiedenen Südtiroler Burgen, aufgenommen von Dr. von Braitenberg sen., 1909 (Geschenk von Dr. Obermair, Bozen, März 1990)

Fotografie (Reproduktion) eines Lastwagens mit Fahrer des Transportunternehmens Richler in Zirl, um 1910 (Geschenk von Dr. Andreas Rauch, Innsbruck, April 1990)

Fotografien von Bekannten und Freunden des Oswald von Zingerle, u. a. Univ.-Prof. Dr. W. v. Hörmann, — Visitformat, ca. 1885—1895 (Geschenk von Prof. Dr. Berthold Zingerle, Innsbruck)

Fotoalbum mit ca. 100 Aufnahmen aus dem Ersten Weltkrieg (Geschenk von Dr. h. c. Karl Burmann, Innsbruck)

Fotografie des Innsbrucker Bicycle Clubs, in Holzrahmen, 1898 (Leihgabe von Dr. Andreas Rauch, Innsbruck)

2 Fotografien von der Jahrhundertfeier Tirol (1809—1909) in Innsbruck, aufgenommen von Fridolin Arnold, Innsbruck (Geschenk von Dr. Maria von Wörtz, Innsbruck)

59 Fotografien vom Neubau der Jenbacher Werke, 1950

28 Ansichten aus Nordtirol, 30er Jahre des 20. Jahrhunderts (Geschenk von Dr. Herbert Jabinger, Aigen)

a) Fotografie einer Erstkommunikantin, aufgenommen im Atelier Georg Egger, Lienz, ca. 1910 — b) 2 Foto-



Die durch Bomben zerstörte Fischerschule in Innsbruck, 1943; Beispiel aus einem Negativkonvolut, aufgenommen von Willi Kircher

grafien von zwei Kindern, aufgenommen im Atelier Johann Unterrainer, Lienz, ca. 1911 (Geschenk von Marlene Scheiber, Tristach)

Maturafoto der Lehrerinnenbildungsanstalt in Innsbruck, ca. 1889 (Geschenk von Benjamin Flöß, Zirl)

a) Fotoalbum mit ca. 50 Aufnahmen aus dem Zweiten Weltkrieg (Rußland), 1940/41 — b) Fotoalbum (lose Blätter) mit ca. 200 Aufnahmen aus dem Zweiten Weltkrieg (Polen), 1941 — c) Konvolut (ca. 210 Stück) von verschiedenen Familienaufnahmen, ca. 1900—1970 (Geschenk von Georg Fiegl, Innsbruck)

66 Fotografien aus verschiedenen Bergregionen Tirols, Juli/August 1943 (Geschenk von H. Gruber, Wien)

a) Fotografie (Reproduktion) des Generals Viktor Halfa aus Wien, um 1910 — b) Fotografie (Reproduktion) des tschechischen Diplomaten Dr. Halfa, um 1910 — c) Fotografie des Generalleutnants Liman von Sanders, um 1910 (Geschenk von Hulda Kollek, Innsbruck)

12 Fotografien von der 125-Jahr-Feier 1809—1934 in Innsbruck (Nachlaß Prof. Dr. Helmut Tschol, Schwaz)

Waffen, Uniformen

Österreich-Ungarn, Militärkappe, grauer Loden, 1914/18 (Geschenk Herta Heis, Innsbruck)

2 identische Kopien einer Helmbarte des 16. Jahrhunderts (Vorlage: Objekt in einem Museum in Budapest); hergestellt von Ferenc Mayer; Stahl, Länge 41,5 cm, um 1965 (Geschenk Komm.-Rat Karl Seitz, Innsbruck)

Modell eines Geschützes aus der Zeit um 1500, aufgestellt auf der Burg zu Budapest; Geschütz aus Messing mit kupfernen Henkeln auf hölzerner Lafette, mit Eisenbändern beschlagen; hergestellt von Ferenc Mayer; Gesamtlänge 52,5 cm, Geschützrohr 34,5 cm, Länge der Lafette 43,5 cm, um 1965 (Geschenk Komm.-Rat Karl Seitz, Innsbruck)

Technik, Gewerbe, Sport

a) 4 Diapositive eines Bildes von A. Walde für 4-Farbendruck (Gelb-Rot-Blau-Schwarz), um 1940; Wagner'sche Univ.-Buchdruckerei; Maße: 23,6 x 28 cm — b) 2 geätzte, druckfertige Zinkklischees (Strichkl.), um 1960; Maße: 14,7 x 7 cm u. 8,4 x 11,4 cm — c) 1 Zinkklischee (Strichklischee), noch nicht geätzt, um 1960; Maße: 25,7 x 9,7 cm — d) 2 Rasterklischees (Zink), noch nicht geätzt, Negativ beiliegend, um 1960; Maße: 18,3 x 24,2 cm und 19,8 x 27,6 cm — e) Kopierte, gerasterte Offset-Platte aus Metallfolie, um 1970; Maße: 29,7 x 21,1 cm — f) 2 Matrizen zur Vervielfältigung von Druckstöcken (Bleiabgüsse) aus Spezialkarton, um 1960; Maße: 10,8 x 9,5 cm und 8,7 x 6,1 cm — h) Lithographie-Stein, 1. H. 20. Jh., Aufschrift: »Brauerei Kundl Bayrisch Lager«; Kalkstein, Maße: 26,5 x 23,5 x 3,3 cm (Geschenk Heribert Hartmair, Innsbruck)

Setzkasten mit verschiedenen Lettern in 21 Schubladen, massiver Metallkasten, guter Zustand, 1. H. 20. Jh.; Maße: 90 x 58 x 102,5 cm

a) Photokopiergerät »Copygraph 215«, Bj. 1971, blau-graues Kunststoffgehäuse — b) Spiritus-Vervielfältiger Typ »FINEZ«, Bj. 1969, Metall, auf Holzplatte montiert, Maße: 34 x 31 x 23 cm — c) Elektronische Rechenmaschine mit Druckwerk »Toshiba 1415 P«, Bj. 1971 — d) Elektroheizhofen »Reichert Austria«, ca. 1930, Fabr. Nr. 3216, 55a, Metallgittergehäuse; Maße: 35,5 x 15,5 x 15,5 cm — e) Vervielfältigungsapparat »Rena Renophan«, um 1950/60, Metall; Maße: 50 x 28 x 12 cm — f) Verdichtungsapparat »Robert Wacker KG« Klotzsche Dresden, Typ ESF, Nr. 8029445, um 1930/40, Maße: 40 x 15 x 105 cm — g) Schneidbrenner für Mischgas, um 1950, Fabr. Nr. 28434, Messing; Länge: 24 cm

Auba — Sterilisierthermometer, um 1900, Metallgehäuse, Weingeistthermometer mit spezieller Skala zum Einkochen; Länge 46 cm (Geschenk Mag. Meinhard Neuner, Zirl)

Geländegängiger Kraftwagen gILKW 1/4t (»Jeep«), Bj. ca. 1945, Fahrgest. Nr. MB 415 884, Motor Nr. GMR 101 167; mit Vorbauschneepflug. Das Fahrzeug war als Kommando- und Truppauto für alle Waffengattungen im Einsatz; Maße: 336 x 157,5 x 183 cm, Leergewicht: 1120 kg (Geschenk Bundesministerium für Landesverteidigung, Wien)

a) Kitzbüheler Ski Club, 1990, dreieckiger Wimpel — b) Wimpel zum 50. Hahnenkammrennen 1990, fünfeckiger Wimpel. Beide Wimpel wurden bei der Fa. Gärtner in Mittersill hergestellt. (Geschenk Kitzbüheler Ski Club)

Großer, runder Blasebalg, 19. Jh., größtenteils aus Holz gebaut, mit Blech verstärkt bzw. beschlagen, Balg aus Leder, Ansaug- und Druckstutzen aus Metall; Maße: Dm 92 cm, Höhe 122,5 cm

Schreibmaschine »Royal — Standard« mit Blechkoffer, um 1930, Maße: 66,5 x 40,5 x 21 cm

Kleine Druckmaschine in mehreren Teilen samt Bleilettern, 1. H. 20. Jh., massive Metallkonstruktion; Maße: ca. 50 x 40 x 70 cm (Geschenk Heimatmuseum Reutte)

Gußeiserne Platte (»Sandbettguß« aus Jenbach?), 2. H. 19. Jh., Maße: 78,9 x 70,7 x 1,7 cm (Geschenk Fa. Seifen-Walde Innsbruck)

Steuergerät zu einer elektrischen Toröffneranlage »Nones Trento«, ca. 1970, Metall/Kunststoff; Maße: 38,5 x 24,5 x 15 cm (Geschenk Anton Weiss, Innsbruck)

a) Episkop mit diversem Zubehör, 1930, Metallgehäuse; Maße: 83,5 x 22 x 35 cm — b) »Ehret Trockenkasten«, ca. 1945/50, elektrisch beheizter Holzkasten zum Trocknen von Präparaten, Maße: 51 x 52,7 x 55,9 cm
Lithos und Druckplatten der Regionalkarten nach dem Atlas Tyrolensis, Blatt T, 1—11, A, B (14 Blätter), 1989; Maße: ca. 128 x 104 cm (Geschenk FOI i. R. Max Edlinger, Innsbruck)

Scheiben aus einem Strangguß-Rundbolzen und einem Strangguß-Vierkantbarren aus 99,99% Kupfer, hergestellt in den Montanwerken Brixlegg; Maße: S = 9,6 cm und Dm = 15,8 cm (Geschenk Montanwerke Brixlegg)

Produkte aus der Leonischen Fabrik in Stans: a) Achtzackiger Stern aus galvanisch versilbertem Kupferdraht; in der Mitte aufgeklebtes Engelköpfchen aus Papier; Dm ca. 18 cm — b) 2 Schmetterlinge aus geflochtenem Silberdraht — c) 4 Rollen »Geschenksbänder« aus Silber- bzw. Messinggeflecht in verschiedenen Breiten — d) Gewendelter Messingdraht als Christbaumbehang (Geschenke der Leonischen Fabrik in Stans)

Diverse Papiere, Schriften, Werbematerial etc., teils in Kopie, teils Originale und Fotografien (reproduziert von M. Neuner) zur Firmengeschichte der Seifenfabrik C. A. Walde, Innsbruck (Geschenk Helmut Walde, Innsbruck)

Schmalzbotich der Fa. C. A. Walde für Margarineschmalz, ca. 1945/50, Holzdauben mit 2 Metallreifen zusammengehalten; Maße: 74 x 40 x 36 cm (Dauerleihgabe der Fa. Walde, Innsbruck)

Singer-Nähmaschine mit Tisch, Abdeckung und diverserem Zubehör, um 1900; Holz-Metallunterbau; Maße: 74,5 x 41,4 x 96 cm (Geschenk Herta Heis, Innsbruck)

Rank Xerox Tischfotokopiergerät U 39, ca. 1980, Ser. Nr. 210781808 4, Metall-Kunststoffgehäuse (Geschenk Anton Weiss, Innsbruck)

Kopien von wissenschaftlichen Arbeiten von Simon Stampfer (* 26. Oktober 1790 in Matri i. O., † 10. November 1864 in Wien), Prof. am k. k. Polytechnischen Institut, und wissenschaftliches Aktenmaterial über ihn (Geschenk von HR Dipl.-Ing. Franz Allmer, Graz)

Kartographie

Mappe mit Nachdruck zweier historischer Karten mit Begleittext, hrsg. von der Provincia di Belluno, 1989: a) Nachdruck der Karte von Angelo Guernieri: »CARTA TOPOGRAFICA DELLA PROVINCIA DI BELLUNO«, 1:43.200, Belluno 1866 — b) Nachdruck der Karte »Carta topografica del Regno Lombardo Veneto«, Ausschnitt mit dem Bereich der heutigen Provinz Belluno, 1:86.400, 1. Auflage 1833 (Geschenk Cassa di Risparmio di Verona, Vicenza e Belluno, Belluno)

Wanderkarte »COMUNE DI SAPPADA CADORE«, Lithographie, 46,8 x 49,5 cm, rückseitig Werbetexte, um 1920 (Geschenk Georg Fiegl, Innsbruck)

18 Alpenvereinskarten, 1:25.000, Ausgabe 1989 (Geschenk des Österreichischen Alpenvereins, Innsbruck)

Spielkarten

»Tiroler Spielkarten mit historischen Motiven«, Spiel mit deutschen Farben, einfigurig, 36 Blatt; Faksimile der Erstausgabe von 1878, nach Entwürfen von Edmund von Wörndle; Geschenkkassette mit Begleitbroschüre. Neuauflage durch Haymon-Verlag (Innsbruck) und Piatnik-Edition (Wien), 2. Auflage 1990 (Belegexemplar)

Meinrad Pizzinini

Naturwissenschaftliche Sammlungen

Erdwissenschaften

50 Mineralstufen (aus der Aktion »Mineralogen helfen Tirol« überbracht von Dr. R. Exel, Wien)

Botanik

37 mykologische Belege aus Nordtirol (Geschenk Dr. N. Gerhold, Innsbruck)

Diverse Herbarbelege aus Nordtirol (Geschenk Mag. P. Vergörer, Wörgl)

475 Herbarbelege aus der Schweiz (Geschenk M. Nydegger-Hügli, Botanische Gesellschaft Basel)

Umfangreiches Herbar aus Nordtirol (Nachlaß M. Schagowetz, Zams)

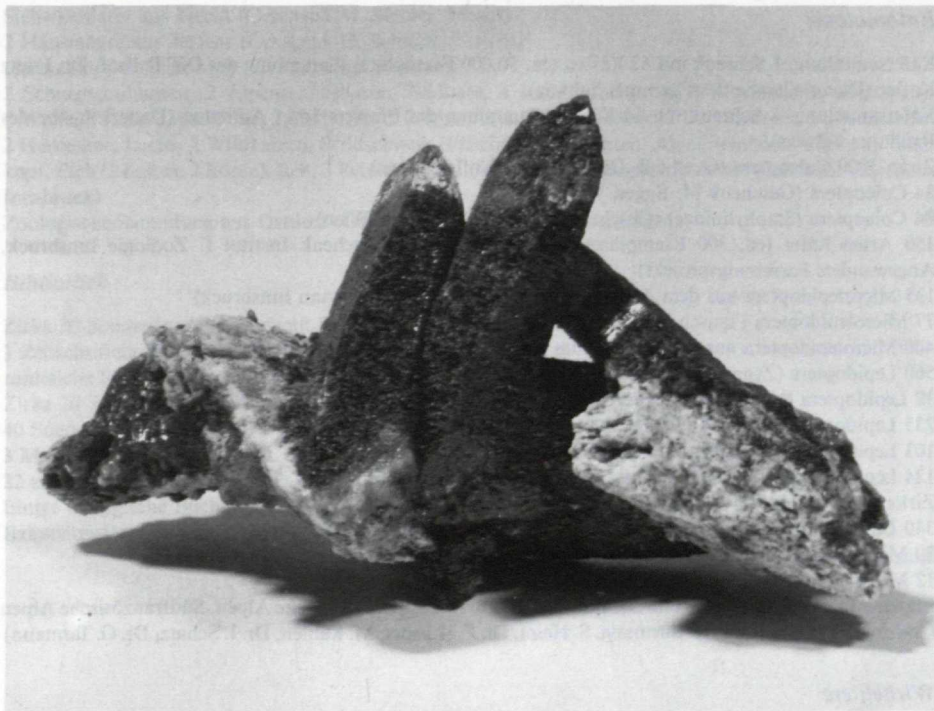
133 Herbarbelege aus Karwendel, Rofan, Deutschland (Geschenk W. Höhn, Fiecht)

Botanische Sammlung aus Osttirol (Geschenk Dir. Dr. Alois Kofler, Lienz)

110 Herbarbelege aus dem Alpenraum (Geschenk K. A. v. Bezold, Garmisch-Partenkirchen)

27 Herbarbelege aus Nordtirol (Geschenk Mag. P. Vergörer, Wörgl)

140 Herbarbelege aus Österreich (Geschenk Dr. Drescher, Botanisches Institut, Graz)



Mit Chlorit überzogene Bergkristallgruppe aus dem Pfitschtal (Gliedergang/Gebiet von Unterberg)

- Diverse Herbarbelege aus Südtirol (Geschenk Bruno Bosin, Bozen)
- 51 Herbarbelege aus Österreich (Geschenk Dr. Drescher, Graz)
- Diverse Herbarbelege aus dem Alpenraum (Geschenk K. A. v. Bezold, Garmisch-Partenkirchen)
- Diverse Herbarbelege aus eigenen Aufsammlungen aus Nordtirol (Aufsammlung W. Neuner)

Zoologie

Mollusca

- 12 Mittelmeerconchylien (Geschenk Dr. A. Vazzana, Reggio Calabria)
- 12 Conchylien aus Israel (Geschenk Prof. A. Barash, Tel Aviv)
- 46 Mittelmeerconchylien aus Griechenland (Geschenk E. Theodorov, Naturhist. Museum Kifissia)
- 74 Landschnecken aus Vorarlberg (Geschenk H. Nisters und C. Brandstetter, Innsbruck)
- 10 Arten Mittelmeerconchylien aus Südfrankreich, Malta, Türkei
- 45 Landschnecken aus Spanien, 15 Mittelmeerconchylien aus Malta
- Diverse Conchylien aus Tirol, Oberitalien, Dalmatien (Geschenk H. Nisters, Innsbruck)
- 15 Mittelmeerconchylien (Geschenk F. Giusto, Livorno)
- 10 Süßwassermuscheln aus der Donau und Mittelfranken (Geschenk H. Neseemann, Hochschule f. Bodenkultur Wien)
- 25 Conchylien aus dem Mittelmeer und Atlantik (Geschenk F. Singen, Lommel)

Entomologie

- Käfersammlung: 1 Schrank mit 63 Kästen (ca. 50.000 Exemplare) (Sammlung des OSTR Prof. Dr. Franz Kofler (Dauerleihgabe des Paulinum Schwaz)
 Käfersammlung: 1 Schrank mit 14 Kästen, Sammlung des Pfarrers Josef Ammann (Dauerleihgabe des Paulinum Schwaz)
 Zirka 3000 Coleoptera (Geschenk Dir. Dr. Alois Kofler, Lienz)
 34 Coleoptera (Geschenk M. Egger, Wattens)
 84 Coleoptera (Staphylinidae) (Geschenk Naturhist. Museum, Wien)
 150 Arten Käfer (ca. 300 Exemplare) aus Oberösterreich (Geschenk Institut f. Zoologie Innsbruck, Angewandtes Forschungsprojekt)
 135 Microlepidoptera aus dem Alpenraum (Geschenk Dr. K. Burmann Innsbruck)
 77 Microlepidoptera (Tausch Naturhist. Museum, Wien)
 440 Microlepidoptera aus dem Alpenraum (Geschenk Dr. P. Huemer, Innsbruck)
 560 Lepidoptera (Zygaenidae), paläarktisch (Geschenk Dr. G. Tarmann, Innsbruck)
 38 Lepidoptera (Noctuidae) aus den Ostalpen (Tausch gegen Tiroler Dubletten)
 235 Lepidoptera, nordisch (Geschenk Dr. N. Pyrhalm, Univ. Uppsala)
 103 Lepidoptera (Geschenk E. Lexer, Lienz)
 124 Lepidoptera (Geschenk H. Gutweniger, Meran)
 Zirka 400 Lepidoptera (Geschenk E. Hofer, Marling)
 340 Lepidoptera aus den Ostalpen (Geschenk F. Lichtenberger, Waidhofen a. d. Ybbs)
 20 Microlepidoptera aus Mitteleuropa (Geschenk Dipl.-Ing. H. Habeler, Graz)
 12 Microlepidoptera, hochalpin (Tausch Dr. J. Klimesch, Linz)
 Eigene Aufsammlungen in Nord-Ost-Südtirol, Eisenerzer Alpen, Cottische Alpen, Südfranzösische Alpen (Aufsammlungen von Dr. K. Burmann, S. Heim, Dr. P. Huemer, M. Kahlen, Dr. I. Schatz, Dr. G. Tarmann)

*Wirbeltiere**Amphibia*

- Erdkröte aus Innsbruck (Geschenk Alpenzoo, Innsbruck)

Vögel

- Eichelhäher aus Vomp (Geschenk E. Tasch, Vomp)
 2 Gimpel, Zeisig, Singdrossel aus Igls (Geschenk Prof. H. Psenner, Igls)
 Kleiber aus Innsbruck (Geschenk Moritz Neuner, Innsbruck)
 Bachstelze, Buchfink, Grünfink (Geschenk Mag. G. Lehmann, Kufstein)
 Singdrossel aus Natters (Geschenk Dr. K. Teuchner, Natters)
 Sperber aus Innsbruck (Geschenk E. Eltanaihi, Innsbruck)
 Wacholderdrossel aus Innsbruck (Geschenk I. Kögl, Innsbruck)
 Heckenbraunelle aus Kühtai (Geschenk K. Kollinsky, Innsbruck)
 Rauchschwabeneier aus Innsbruck (Geschenk S. Heim, Innsbruck)
 Schädel eines Kolkraben vom Ahrnberg (Geschenk Frau Schöch, Innsbruck)
 6 Sperber, Rauhußkauz, 2 Stockenten, Steinadler, Woldohreule, Tafelente, 2 Reiherenten, 4 Uhus, Mäusebussard, Kernbeißer, Rabenkrähe, 2 Schwarzspechte, 4 Rotkehlchen, 6 Baumfalken, 5 Turmfalken, Buchfink, Teichhuhn, 8 Gänsesäger, Haussperling, 2 Buntspechte, Haubentaucher, Halsbandsittich, Gimpel, 2 Waldschnepfen, Waldkauz, Mönchsgrasmücke, 3 Auerhühner, Amsel, Singdrossel, Schleihereule, 2 Wiedehopfe, Bläßhuhn (Geschenk Alpenzoo, Innsbruck)
 Zwergel eines Haushuhns aus Fiecht (Geschenk M. Steurer, Fiecht)
 Sperlingskauz aus Reith b. Seefeld (Geschenk R. Frieser, Reith b. Seefeld)

Säugetiere

- Igel (Geschenk Prof. H. Psenner, Igls)
 Fledermaus (Geschenk A. Trawöger, Innsbruck)

Siebenschläfer aus Fiecht (Geschenk M. Steurer, Fiecht)
2 Hausmäuse aus Terfens (Geschenk G. Schauer, Terfens)
Hermelin (Geschenk Mag. G. Lehmann, Kufstein)
2 Schneeschuhhasen, 2 Alpenschneehasen, Feldhase, 4 kanadische Biber, 3 Murmeltiere, Bisamratte,
6 Wölfe (5 juv.), 2 Rotfüchse, 2 Fischotter, 2 Dachse, Iltis, 2 Iltisfrettchen, 2 Baummarder, 2 Steinmarder,
2 Hermeline, Luchs, 2 Wildkatzen, Wildschwein (Frischling), 4 Gamsen, Alpensteinbock: 3 Kitze, 1 Kitz-
kopf, Elch (2 Kälber, 2 Köpfe), Reh, 3 Rehkitze, Rothirsch, Rothirschkopf, Maulwurf (Geschenk Alpenzoo
Innsbruck)
Zoologische Sammlung aus Osttirol (Geschenk Dir. Dr. Alois Kofler, Lienz)

Bibliothek

Zirka 30 Sonderdrucke (Geschenk Prof. Dr. R. Schuster, Graz)
3 Zeitschriftenserien (Geschenk Ing. E. Heiss, Innsbruck)
zahlreiche Sonderdrucke (Geschenk Dr. K. Burmann, Innsbruck)
Zirka 20 Sonderdrucke (Geschenk P. Triberti, Verona)
40 Sonderdrucke (Geschenk Prof. H. Janetschek, Innsbruck)
3 Molluskenbücher (Geschenk H. Nisters, Innsbruck)
22 zoologische Bücher (Geschenk Prof. H. Psenner, Igls)
Einige biologische Bücher (Geschenk Univ.-Bibliothek, Innsbruck)
Exkursionsflora (Geschenk K. A. v. Bezold, Garmisch-Partenkirchen)

Gerhard Tarmann

ZOBODAT - www.zobodat.at

Zoologisch-Botanische Datenbank/Zoological-Botanical Database

Digitale Literatur/Digital Literature

Zeitschrift/Journal: [Veröffentlichungen des Tiroler Landesmuseums Ferdinandeum](#)

Jahr/Year: 1991

Band/Volume: [71](#)

Autor(en)/Author(s): Anonymus

Artikel/Article: [Erwerbungen 1990. 219-243](#)