

Der Weißstorch-Bestand 1965 im westlichen Mitteleuropa

Von Hartmut Heckenroth, Vogelwarte Radolfzell

Es gibt sehr viele regionale Weißstorch-Bestandsaufnahmen in Mitteleuropa, nicht wenige sogar über längere Zeitspannen (siehe „Übersichten“ I bis IV; Übersicht V von J. SZIJJ soll bald folgen). Bisher war es aber nicht möglich, den gesamten Bestand für die Bundesrepublik Deutschland und die nördlich und westlich angrenzenden Gebiete für ein einziges Jahr in einer Bestandskarte zusammen zu zeichnen.

Mit Unterstützung durch die Kommission „Avifauna von Niedersachsen“ (Dr. F. GOETHE) und Herrn Rektor B. LÖHMER, Wunstorf, begann ich seinerzeit in Hannover mit dem Zusammentragen aller Storch-Bestandsaufnahmen 1965 in Niedersachsen für eine Bestandskarte in Verbindung mit der Geomorphologie des Landes. Da für dieses Jahr Unterlagen auch der anderen Teile der Bundesrepublik und des westlichen Mitteleuropas zur Verfügung standen, konnte die Zusammenstellung auf diese Gebiete ausgedehnt werden. Lediglich für Jütland liegt keine Bestandszahl von 1965 vor, und der ersatzweise hier verwendete Zensus von 1966 berücksichtigt nur die mit Paaren besetzten Nester. Wahrscheinlich ist diese Zahl niedriger, als sie für 1965 gewesen wäre.

Das Jahr 1965 war in Norddeutschland ein Normaljahr, im Südwesten aber ein Katastrophenjahr (ZINK 1967) mit ungewöhnlich niedrigen JZa- und JZm-Werten (besonders in Baden-Württemberg und Rheinland-Pfalz; vergleiche die JZa-Durchschnittswerte in Übersicht V). Die Darstellung berücksichtigt Dänemark, die Bundesrepublik Deutschland, Frankreich und die Niederlande. Damit ist der ganze Bestand der Brutstörche zwischen den Pyrenäen und der westlichen Ostsee erfaßt. Für 1958 wird für dieses Gebiet (ohne Dänemark) ein Bestand von 2691 Paaren (SCHÜZ & SZIJJ 1960) als Mindestzahl angegeben. 1965 waren es hier nur noch 2011 Paare. In der Bundesrepublik fiel die Besetzung von 2499 auf 1918 Paare. Das bedeutet einen Rückgang von etwa 26% für das ganze Gebiet und um mehr als 23% für die Bundesrepublik.

Für das Überlassen von unveröffentlichten Unterlagen oder Ergänzungen danke ich den Herren F. ALLMER, Dr. R. BERNDT, Dr. P. BLASZYK, F. BOSSUNG, K. BUCHER, E.-G. BULK, G. DAHMS, Dr. W. EMEIS, J. GARTELMANN, W. v. HAHN, M. HAUFE, H. v. d. HEIDE, H. R. HENNEBERG, W. HENNINGES †, L. HOCHEDER, E. KERN, U. LAHMANN, B. LÖHMER, W. MARZIAN, Dr. TH. MEBS, E. MEYBOHM, G. MÜLLER, Dr. O. NIEBUHR, Dr. O. PREUSS, K. RAUCH, F. REHBEIN, D. RICHTER, P. RICHTER, E. R. SCHERNER, A. SCHIERER, E. SCHMITT, H. L. SCHULENBURG, U. STAMPA, Dr. G. STEINBACHER, H. STORCH, G. SYNATSCHKE, G. VOLKMANN, Dr. M. WESSEL, H. WEYERS und G. ZIEGLER.

Die Literaturangaben sind der in Aussicht stehenden Übersicht V von J. SZIJJ zu entnehmen.

Anmerkung zur folgenden Tabelle Nr. 1 und 1a (Jütland): Der JZm-Wert 2,79 ist von 34 HPM errechnet, deren Jungenzahl man weiß. Da von ganz Dänemark nur die HPA des Jahres 1966 bekannt sind, wurde eine weitere regionale Untergliederung des Bestandes nicht vorgenommen.

Literatur: Berg-Schlosser, G. (1968): Weißstorch in: Die Vögel Hessens (Ergänzungsband). Frankfurt, S. 36—52. • Bucher, K., & H. Labenski (1968): Der Storchbestand in Oberbayern. Anz. Orn. Ges. Bayern 8, S. 399. • Dahms, G. (1965): Stirbt der Weiße Storch aus? Mitt. d. Obstbauversuchsrings d. Alten Landes 20, S. 495—498. • Emeis, W. (1967): Die Ergebnisse der Storchstatistik in Schleswig-Holstein bis zum Jahre 1965. Schr. Naturw. Ver. Schlesw.-Holst. 37, S. 46—52. • Hammerschmidt, R. (1966): Der Weiße Storch im Reg.-Bez. Osnabrück. Bramsche. • Müller, G. (1967): Der Weißstorchbestand in Baden-Württemberg 1963—1965. Beitr. naturk. Forsch. Südwestdeutschl. 26, S. 141—148. • Schierer, A. (o. J. [1967]): La Cigogne Blanche en Alsace. Lien Orn. d'Alsace, S. 2—5. • Schütz, E., & J. Szijj (1960): Vorläufiger Bericht über die Internationale Bestandsaufnahme des Weißstorchs 1958. Vogelwarte 20, S. 253—273. • Schuilenburg, H. L. (1965): Ook 1965 was heel slecht jaar voor de ooievaars. Het Vogeljaar 13, S. 561—566. • Steinbacher, G. (1966): Vom Storch in Schwaben 1965. Aus d. Schwäb. Heimat 70, S. 29—32. • Volkman, G. (1966): Die Entwicklung einer Weißstorchpopulation im Einflußbereich einer Großstadt. Natur u. Landsch. 41, S. 168—172, und Vogel u. Heimat 15, S. 33—34. • Ziegler, G. (o. J. [1969]): Ergebnisse einer zehnjährigen Untersuchung der Weißstorchpopulation im Kreis Minden. 2. Sammelber. d. Orn. Schutz- u. Arbeitsgemeinschaft. Mittelweser. Minden, S. 31—34. • Zink, G. (1967): Populationsdynamik des Weißen Storchs in Mitteleuropa. Proc. XIV. Intern. Orn. Congr. Oxford, S. 191—215.

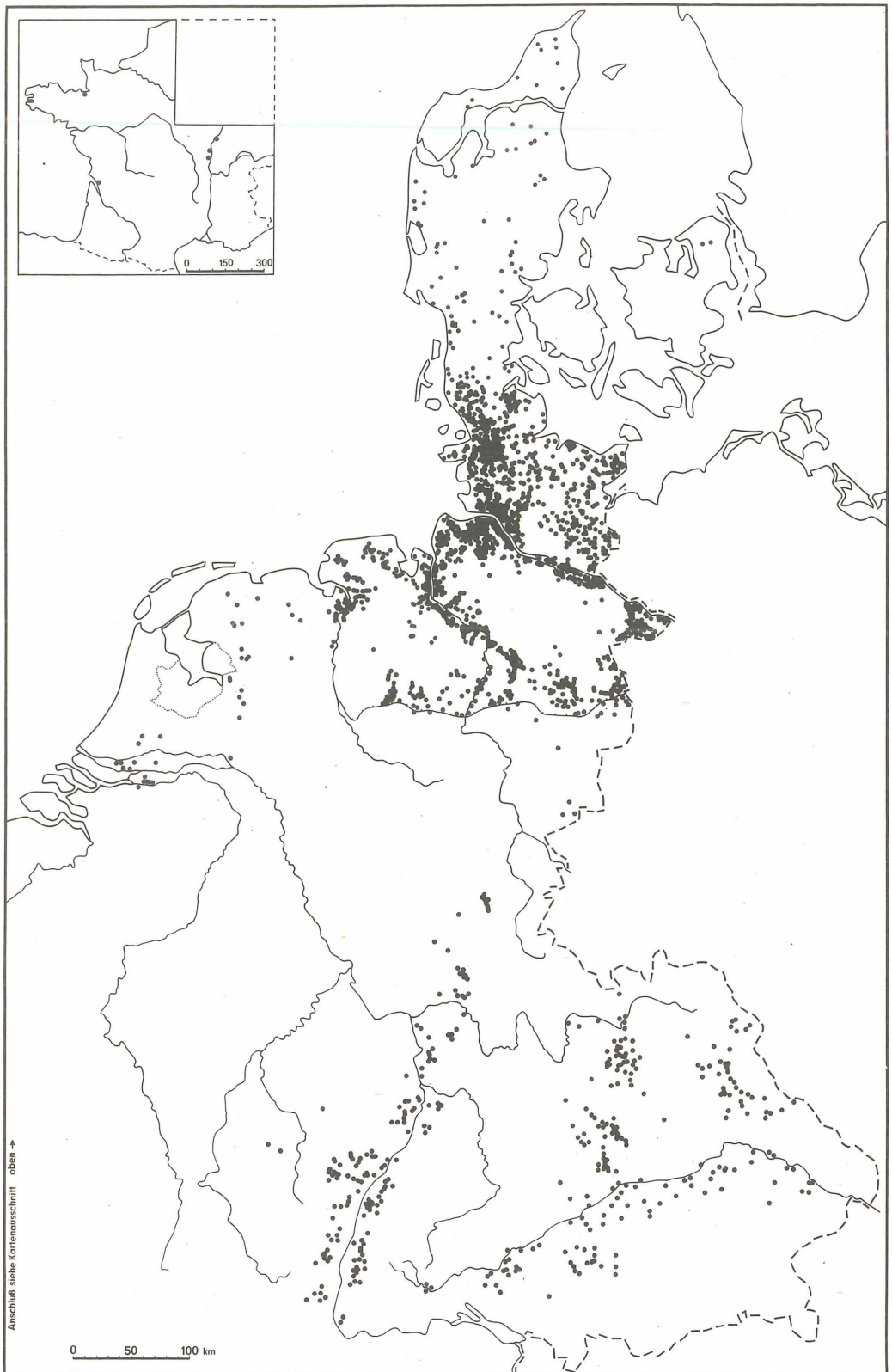


Abb. 1. Übersicht westliches Mitteleuropa. Punkt = ein mit HP oder HE besetztes Nest.

Weißstorch-Bestand 1965 im westlichen Mitteleuropa

Gebiet	HPa*	HPm	HPo	HPx	HE	JZG	JZa	JZm	Bearbeiter
1. Dänemark (1966)	82	?	?	?	1	?	?	2,79	Preuss
1a. Jütland (1966)	81	?	?	?	?	?	?	2,79 (Abb. 2)	
1b. Seeland (1965)	2	?	?	?	—	?	?	?	(Abb. 3)
1b. Seeland (1966)	1	?	?	?	1	?	?	?	
2.—11. Bundesrepublik Deutschland	1918	1342	554	22	129	3333	1,74	2,48	Müller (1967), Vogelwarte Radolfzell
2. Baden-Württemberg	67	31	36	—	7	76	1,13	2,45	(Abb. 9)
2a. Regierungsbezirk Nordbaden	7	5	2	—	1	11	1,57	2,20	
Bruchsal	2	2	—	—	—	5			
Heidelberg	3	2	1	—	—	3			
Karlsruhe	1	—	1	—	—	—			
Mannheim	1	1	—	—	1	3			
2b. Regierungsbezirk Nordwürttemberg (Kreis Heidenheim)	1	1	—	—	1	3	3,00	3,00	
2c. Regierungsbezirk Südbaden	41	17	24	—	4	41	1,00	2,41	
Bühl	6	2	4	—	—	3			
Donaueschingen	3	1	2	—	—	4			
Emmendingen	7	4	3	—	—	10			
Freiburg	6	3	3	—	2	8			
Kehl	11	5	6	—	1	11			
Lahr	4	1	3	—	—	2			
Lörrach	2	—	2	—	—	—			
Offenburg	1	—	1	—	—	—			
Rastatt	1	1	—	—	—	3			
Überlingen	—	—	—	—	1	—			

* Es bedeuten hier (und bei anderen Arbeiten dieses Heftes): HPa = Horstpaare allgemein, HPm = Horstpaare mit ausfliegenden Jungen, HPo = Horstpaare ohne ausfliegende Junge, HPx = Horstpaare, bei denen über Nachwuchs nichts bekannt ist, JZG = Jungenzahl insgesamt, JZa = durchschnittliche Jungenzahl auf 1 HPa, JZm = ebenso auf 1 HPm, HE = Einzelstörche auf einem Horst, StD = Stordichte (Zahl der HPa auf 100 qkm).

Gebiet	HPa*	HPm	HPo	HPx	HE	JZG	JZa	JZm	Bearbeiter
2d. Regierungsbezirk Südwürttemberg-Hohenzollern									
Biberach	18	8	10	—	1	21	1,15	2,62	
Ehingen	3	2	1	—	—	6			
Saulgau	10	4	6	—	—	9			
Sigmaringen	2	1	1	—	—	3			
Wangen	1	—	1	→	—	—			
3. Bayern									
3a. Regierungsbezirk Mittelfranken									
Ansbach	186	130	41	15	15	352	2,06	2,71	
Dinkelsbühl	41	30	7	4	2	92	2,49	3,07	(Abb. 10) Mebs
Erlangen	1	1	—	—	—	3			
Feuchtwangen	6	2	1	3	—	5			
Fürth	5	4	1	—	—	13			
Gunzenhausen	7	7	—	—	—	22			
Neustadt a. d. Aisch	3	1	1	1	—	3			
Nürnberg	11	9	2	—	—	30			
Rothenburg o. d. Tauber	4	2	2	—	1	6			
Uffenheim	1	1	—	—	—	2			
Weißenburg	—	—	—	—	1	—			
3b. Regierungsbezirk Niederbayern									
Deggendorf	19	12	7	—	—	33	1,74	2,75	(Abb. 11) Hoheder
Kelheim	1	1	—	—	—	3			
Landau a. d. Isar	4	4	—	—	—	11			
Mainburg	2	1	1	—	—	3			
Mallersdorf	1	—	1	—	—	—			
Rottenburg a. d. Laaber	1	1	—	—	—	3			
Straubing	3	1	2	—	—	1			
Vilsbiburg	3	2	1	—	—	5			
Vilshofen	1	1	—	—	—	2			
	3	1	2	—	—	5			

Gebiet	HPa*	HPm	HPo	HPx	HE	JZG	JZa	JZm	Bearbeiter
3c. Regierungsbezirk Oberbayern	13	8	3	2	—	23	2,09	2,87	(Abb. 11) Bucher u. Labenski (1968 u. briefl.)
Aichach	3	1	1	1	—	4			
Erding	5	3	1	1	—	9			
Pfaffenhofen	4	4	—	—	—	10			
Schrobenhausen	1	—	1	—	—	—			
3d. Regierungsbezirk Oberfranken	25	19	—	6	2	58	3,05	3,05	Mebs (Abb. 10)
Bamberg	6	2	—	4	—	7			
Forchheim	1	1	—	—	1	3			
Höchstädt	15	14	—	1	1	46			
Pegnitz	1	—	—	1	—	—			
Staffelstein	2	2	—	—	—	2			
3e. Regierungsbezirk Oberpfalz	40	28	12	—	4	73	1,82	2,61	Hocheder (Abb. 10)
Amberg	5	5	—	—	1	14			
Burglengenfeld	3	3	—	—	—	9			
Cham	3	1	2	—	—	2			
Eschenbach i. d. Oberpfalz	1	—	1	—	—	—			
Nabburg	7	4	3	—	1	10			
Neumarkt i. d. Oberpfalz	1	1	—	—	—	2			
Neunburg vorm Wald	3	2	1	—	1	5			
Neustadt a. d. Waldnaab	6	5	1	—	—	11			
Regensburg	2	2	—	—	—	6			
Roding	3	2	1	—	—	7			
Tirschenreuth	5	3	2	—	1	7			
Waldmünchen	1	—	1	—	—	—			
3f. Regierungsbezirk Schwaben	44	32	12	—	7	87	1,98	2,75	Steinbacher (1966 u. briefl.) (Abb. 11)
Augsburg	2	1	1	—	—	1			
Dillingen a. d. Donau	6	6	—	—	—	17			
Donauwörth	5	4	1	—	—	11			
Günzburg	4	4	—	—	—	11			
Illertissen	2	2	—	—	—	5			
Kaufbeuren	2	1	1	—	—	1			

[Noch Regierungsbezirk Schwaben]

Gebiet	HPa°	HPm	HPo	HPx	HE	JZC	JZa	JZm	Bearbeiter
Krumbach	2	1	1	—	1	4			
Memmingen	1	1	—	—	2	3			
Mindelheim	4	3	1	—	1	7			
Neuburg (Donau)	3	2	1	—	—	6			
Nördlingen	8	5	3	—	3	16			
Schwabmünchen	1	1	—	—	—	3			
Wertingen	4	1	3	—	—	2			
3g. Regierungsbezirk Unterfranken	4	1	—	3	—	4	4,00	4,00	(Abb. 10) Mebs
Ebern	1	1	—	—	—	4			
Gerolzhofen	1	—	—	1	—	—			
Haßfurth	1	—	—	1	—	—			
Schweinfurt	1	—	—	1	—	—			
4. Bremen	16	11	5	—	—	26	1,62	2,36	(Abb. 4)
Bremen	13	9	4	—	—	20			Lahmann Meybohm
Bremerhaven	3	2	1	—	—	6			
5. Hamburg	20	17	3	—	2	40	2,00	2,35	(Abb. 3) Volkmann (1966 u. briefl.)
6. Hessen	42	26	10	6	2	65	1,81	2,50	(Abb. 7) Berg-Schlösser (1968)
6a. Regierungsbezirk Darmstadt	27	20	3	4	2	50	2,17	2,50	
Bergstraße	4	3	1	—	1	6			
Büdingen	6	5	—	1	—	14			
Darmstadt	3	1	—	2	—	3			
Dieburg	4	4	—	—	—	8			
Friedberg	5	4	—	1	—	12			
Gießen	—	—	—	—	1	—			
Groß-Gerau	4	2	2	—	—	4			
Offenbach	1	1	—	—	—	3			
6b. Regierungsbezirk Kassel	9	5	2	2	—	13	1,44	2,60	
Marburg	1	—	1	—	—	—			
Ziegenhain	8	5	1	2	—	13			

Gebiet	HPa*	HPm	HPo	HPx	HE	JZG	JZa	JZm	Bearbeiter
6c. Regierungsbezirk Wiesbaden	6	1	5	—	—	2	0,88	2,00	
Hanau	4	—	4	—	—	—	—	—	
Frankfurt	1	1	—	—	—	2	—	—	
Wetzlar	1	—	1	—	—	—	—	—	
7. Niedersachsen	794	550	243	1	59	1383	1,74	2,51	
7a. Regierungsbezirk Aurich	64	39	25	—	5	101	1,58	2,59	(Abb. 4)
Aurich	12	7	5	—	1	22	—	—	Blaszyk
Leer	34	19	15	—	1	47	—	—	
Norden	5	3	2	—	—	7	—	—	
Wittmund	13	10	3	—	3	25	—	—	
7b. Verwaltungsbezirk Braunschweig	21	18	3	—	3	46	2,19	2,56	
Braunschweig ohne Amt Thedinghausen	3	2	1	—	1	4	—	—	Berndt, D. Richter
Helmstedt	15	13	2	—	1	34	—	—	Berndt, D. Richter
Amt Thedinghausen bei Bremen	3	3	—	—	1	8	—	—	Heckenroth
7c. Regierungsbezirk Hannover	53	37	16	—	5	89	1,68	2,41	
Grafschaft Diepholz	9	6	3	—	1	15	—	—	Heckenroth
Hannover	1	1	—	—	—	2	—	—	Heckenroth, Löhmer
Grafschaft Hoya	14	9	5	—	1	21	—	—	Heckenroth
Neustadt am Rübenberge	13	11	2	—	3	26	—	—	Löhmer
Nienburg an der Weser	12	8	4	—	—	19	—	—	Heckenroth
Grafschaft Schaumburg	2	1	1	—	—	4	—	—	Löhmer
Schaumburg-Lippe	2	1	1	—	—	2	—	—	Löhmer
7d. Regierungsbezirk Hildesheim	11	6	5	—	—	14	1,27	2,33	(Abb. 5)
Duderstadt	2	1	1	—	—	1	—	—	Berndt, D. Richter
Hildesheim	2	1	1	—	—	3	—	—	Berndt, D. Richter
Osterode am Harz	1	1	—	—	—	3	—	—	Berndt, D. Richter
Peine	6	3	3	—	—	7	—	—	Rehbein

Gebiet	HPa*	HPm	HPo	HPx	HE	JZG	JZa	JZm	Bearbeiter
7e. Regierungsbezirk Lüneburg	247	186	60	1	11	466	1,89	2,51	(Abb. 5)
Burgdorf	11	9	2	—	1	22			Heckenroth
Celle	25	17	8	—	1	42			Marzian
Fallingb.ostel	26	15	10	1	—	42			Stampa
Gifhorn	32	23	9	—	3	56			Niebuhr
Harburg (Winsen an der Luhe)	25	19	6	—	—	50			Allmer, von Hahn, Wessel
Lüchow-Dannenberg	84	71	13	—	5	178			Haufe, von der Heide, Hennings
Lüneburg	41	29	12	—	1	69			Allmer, von Hahn
Uelzen	2	2	—	—	—	4			Niebuhr
Wolfsburg	1	1	—	—	—	3			Scherner
7f. Verwaltungsbezirk Oldenburg	93	65	28	—	10	152	1,63	2,34	(Abb. 4)
Cloppenburg	1	1	—	—	—	4			Henneberg
Friesland	10	8	2	—	2	19			Henneberg
Oldenburg in Oldenburg	13	10	3	—	2	20			Henneberg
Vechta	4	2	2	—	1	3			Heckenroth
Wesermarsch	65	44	21	—	5	106			Henneberg, Meybohm
7g. Regierungsbezirk Osnabrück	30	22	8	—	2	53	1,77	2,41	(Abb. 4)
Aschendorf/Hümmling	6	3	3	—	2	7			Hammerschmidt (1966)
Bersenbrück	19	14	5	—	—	34			Hammerschmidt (1966)
Wittlage	5	5	—	—	—	12			Hammerschmidt (1966), Heckenroth
7h. Regierungsbezirk Stade	275	177	98	—	23	462	1,68	2,61	(Abb. 4)
Bremervörde	14	12	2	—	—	36			Rauch
Cuxhaven	1	1	—	—	—	3			Meybohm
Land Hadeln	81	58	23	—	12	149			Meybohm
Osterholz	14	8	6	—	1	23			P. Richter
Rotenburg	1	1	—	—	—	3			Cartelmann, Synatschke
Stade	88	52	36	—	2	130			Dahms (1966 u. briefl.)
Verden	21	16	5	—	1	42			Storch
Wesermünde	55	29	26	—	7	76			Meybohm

Gebiet	HPa*	HPm	HPo	HPx	HE	JZG	JZa	JZm	Bearbeiter
8. Nordrhein-Westfalen nur Regierungsbezirk Detmold	12	10	2	—	—	27	2,25	2,70	(Abb. 4)
Lübbecke	6	5	1	—	—	14			Bulk, Heckenroth (Ziegler (1969 u. briefl.))
Minden	6	5	1	—	—	13			
9. Rheinland-Pfalz nur Regierungsbezirk Pfalz	15	10	5	—	—	25	1,67	2,50	(Abb. 8)
Frankenthal	1	—	1	—	—	—			Boßung, Kern, Schmitt
Germersheim	4	2	2	—	—	5			
Landau in der Pfalz	3	3	—	—	—	8			
Ludwigshafen am Rhein	1	1	—	—	—	3			
Neustadt an der Weinstraße	2	2	—	—	—	5			
Speyer	4	2	2	—	—	4			
10. Saarland (Kreis Homburg)	1	1	—	—	—	2	2,00	2,00	(Abb. 8)
11. Schleswig-Holstein	765	556	209	—	44	1337	1,75	2,40	(Abb. 3)
Eckernförde	14	10	4	—	3	24			Emeis (1967 u. briefl.)
Eiderstedt	10	8	2	—	1	21			
Eutin	16	12	4	—	2	26			
Flensburg	38	28	10	—	3	57			
Herzogtum Lauenburg	52	37	15	—	1	84			
Husum	69	51	18	—	3	132			
Kiel	1	1	—	—	—	1			
Lübeck	4	2	2	—	—	3			
Norderdithmarschen	42	30	12	—	3	74			
Oldenburg in Holstein	33	24	9	—	2	61			
Pinneberg	26	20	6	—	—	46			
Plön	37	29	8	—	2	66			
Rendsburg	59	42	17	—	4	100			
Schleswig	124	89	35	—	6	206			
Segeberg	20	12	8	—	—	26			
Steinburg	114	79	35	—	7	203			

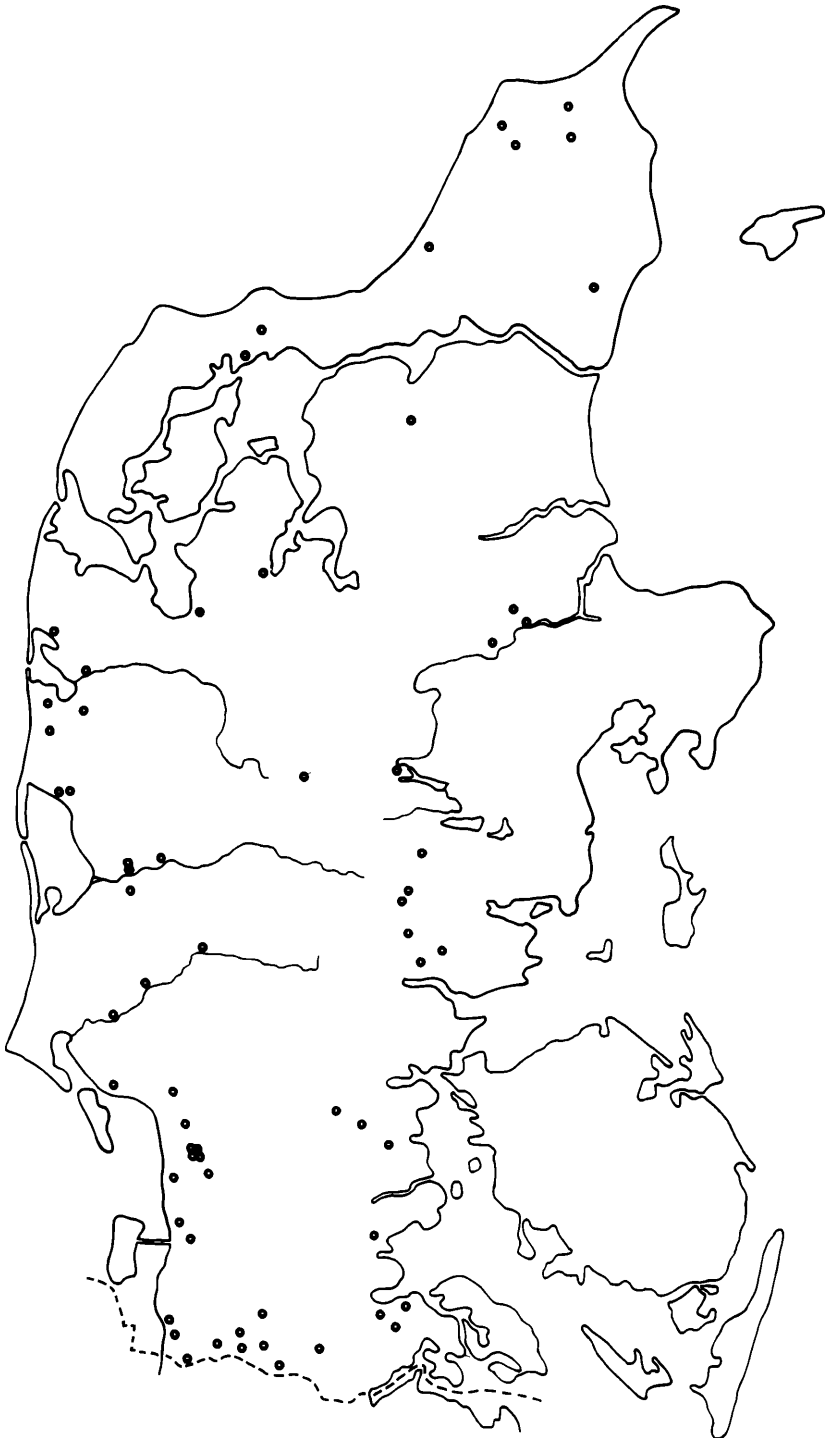


Abb. 2. Dänemark (Jütland); nur mit HP besetzte Nester 1966.

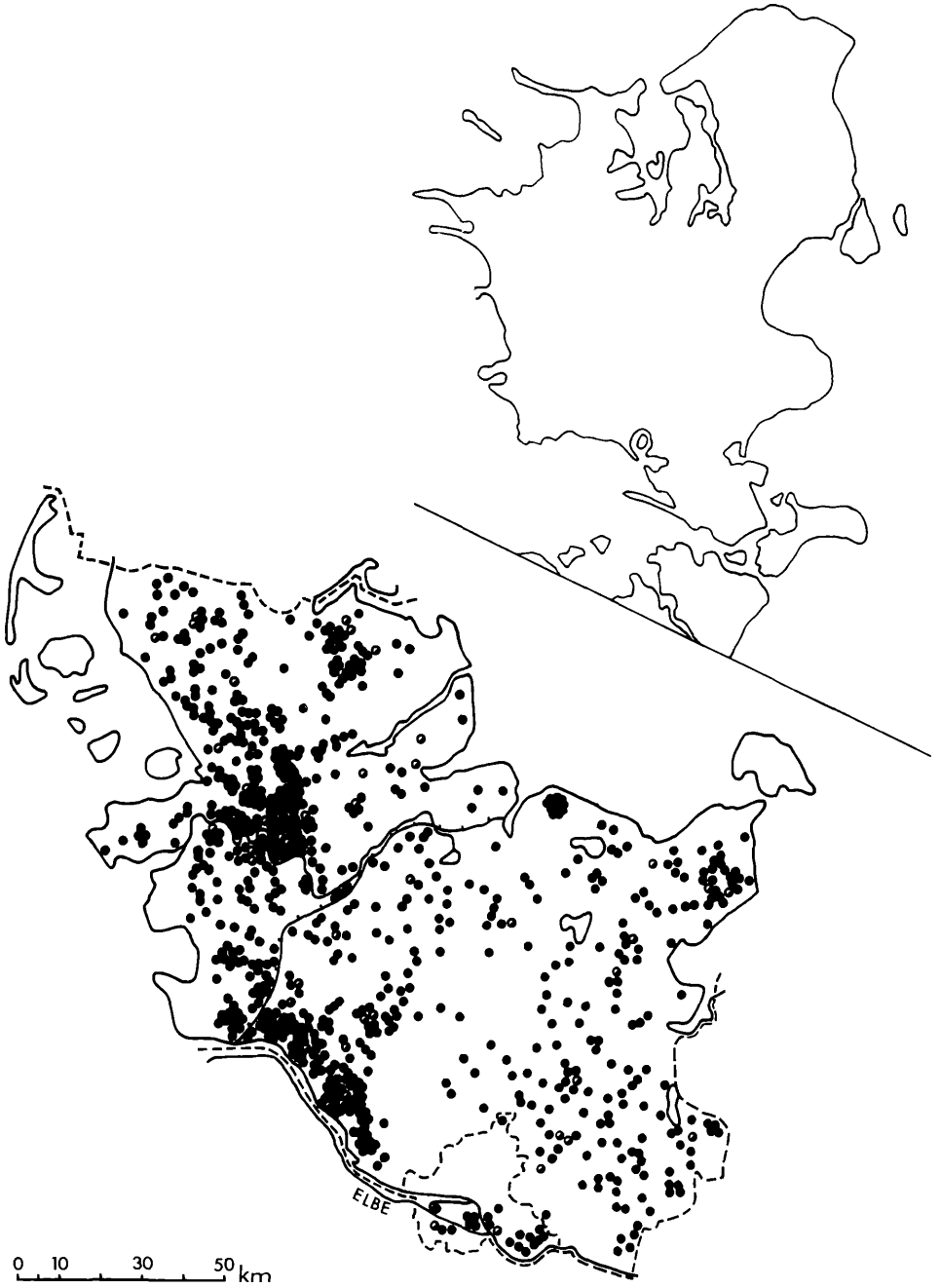


Abb. 3. Dänemark (Seeland), Hamburg, Schleswig-Holstein.
In dieser und den folgenden Karten bedeuten voller Kreis = HP und halbgefüllter Kreis = HE
(also Horste mit Paaren bzw. Einzelstörchen).

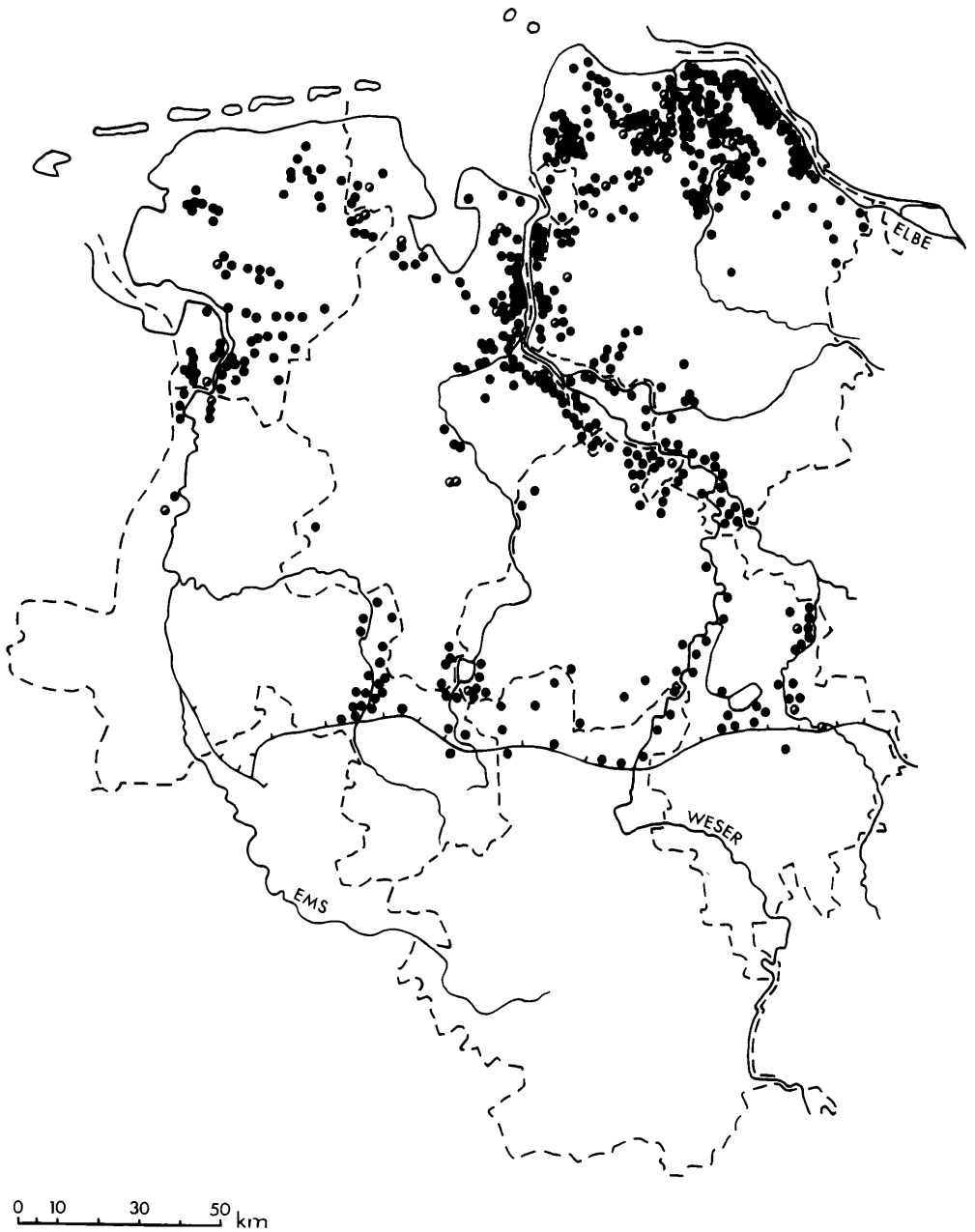


Abb. 4. Bremen, westliches Niedersachsen (Regierungsbezirke Aurich, Hannover, Osnabrück, Stade, Verwaltungsbezirke Braunschweig [nur Amt Thedinghausen], Oldenburg), Nordrhein-Westfalen (Regierungsbezirk Detmold).

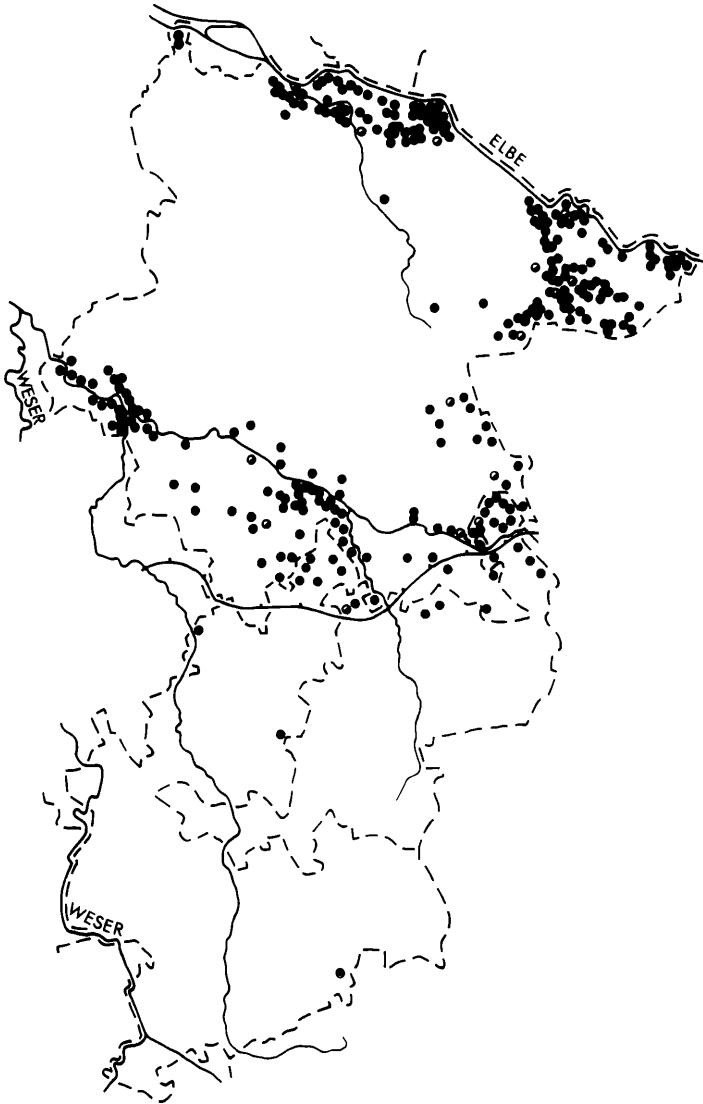


Abb. 5. Östliches Niedersachsen (Regierungsbezirke Hildesheim, Lüneburg, Verwaltungsbezirk Braunschweig [ohne Amt Thedinghausen]).



Abb. 6. Niederlande.

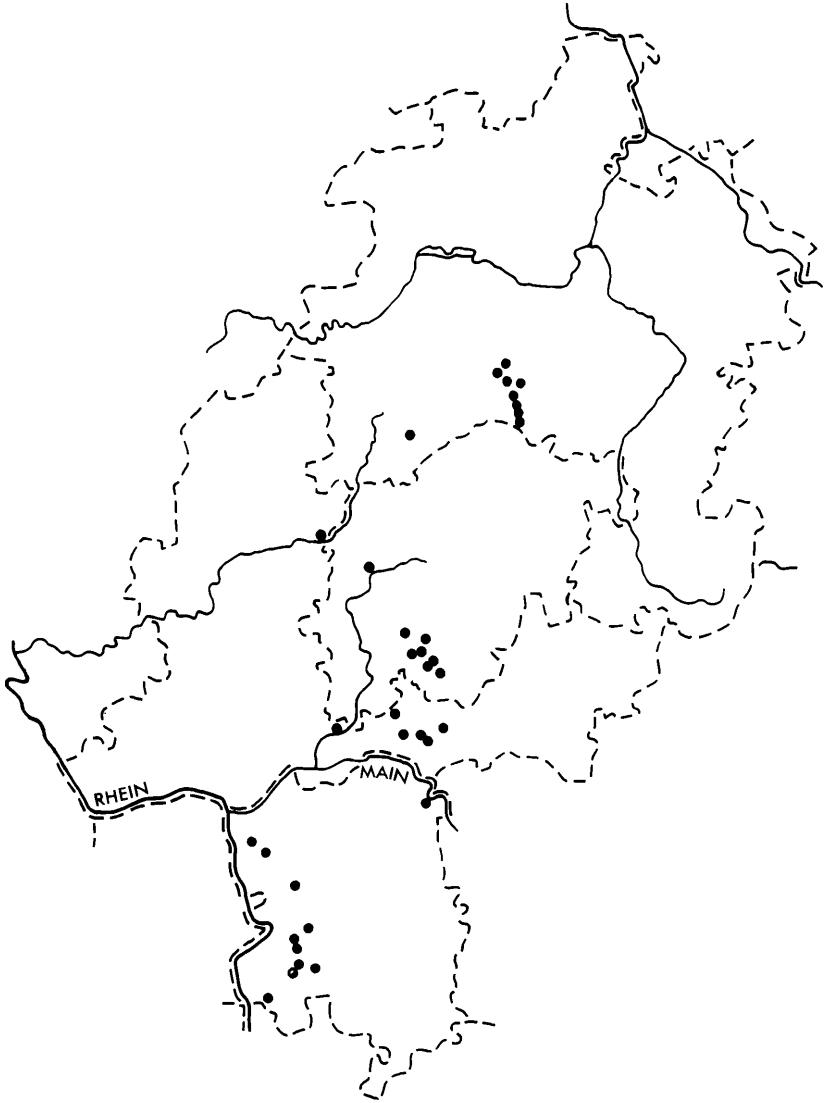


Abb. 7. Hessen.

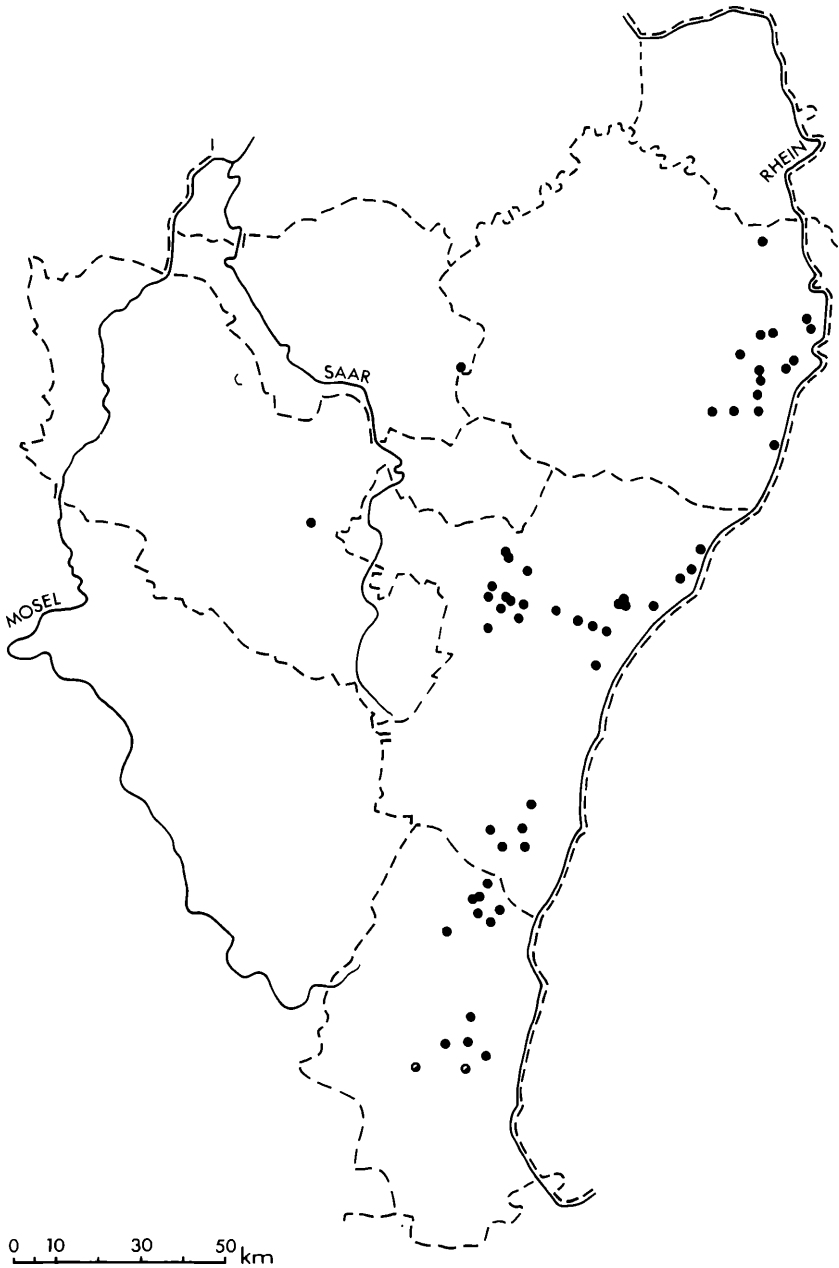


Abb. 8. Frankreich (Elsaß-Lothringen), Rheinland-Pfalz (Regierungsbezirk Pfalz), Saarland.

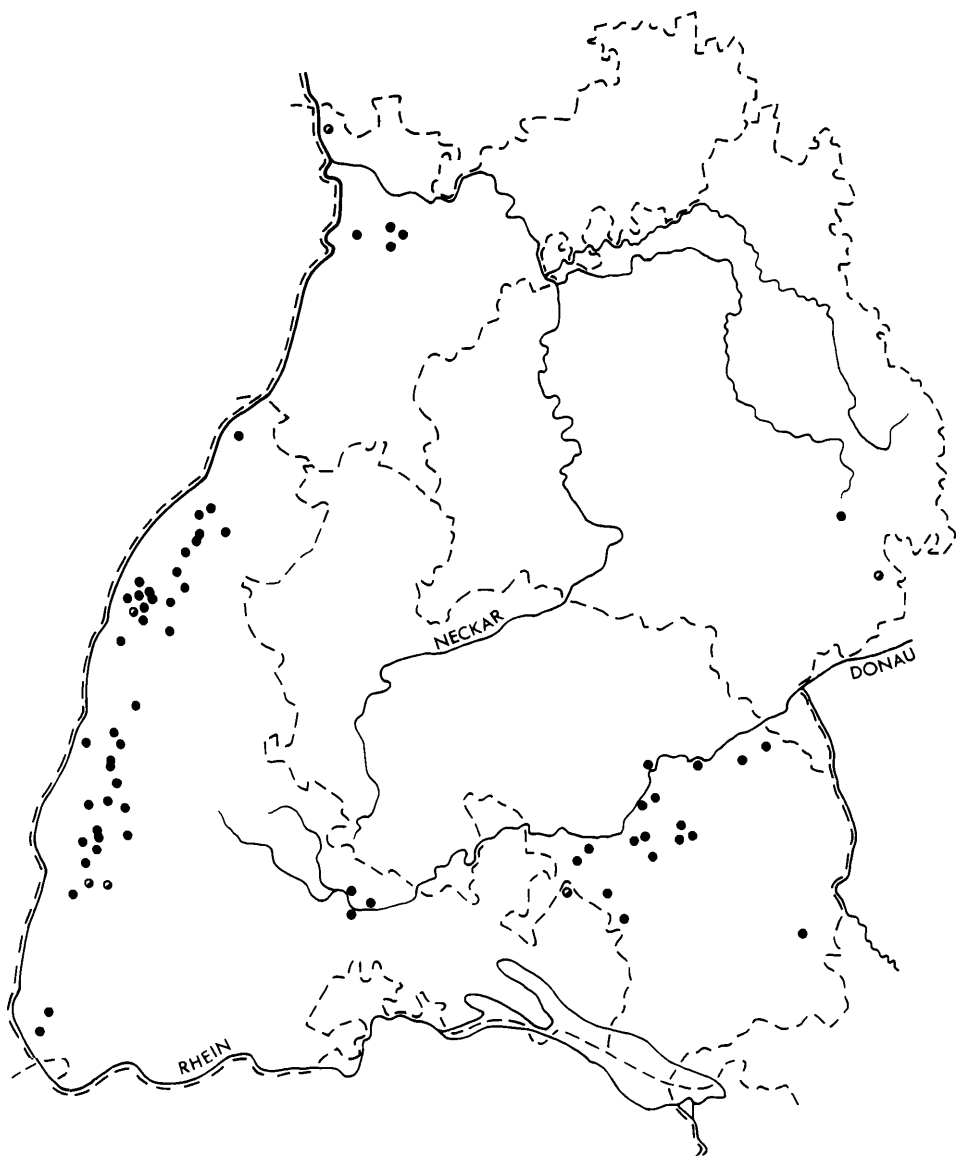
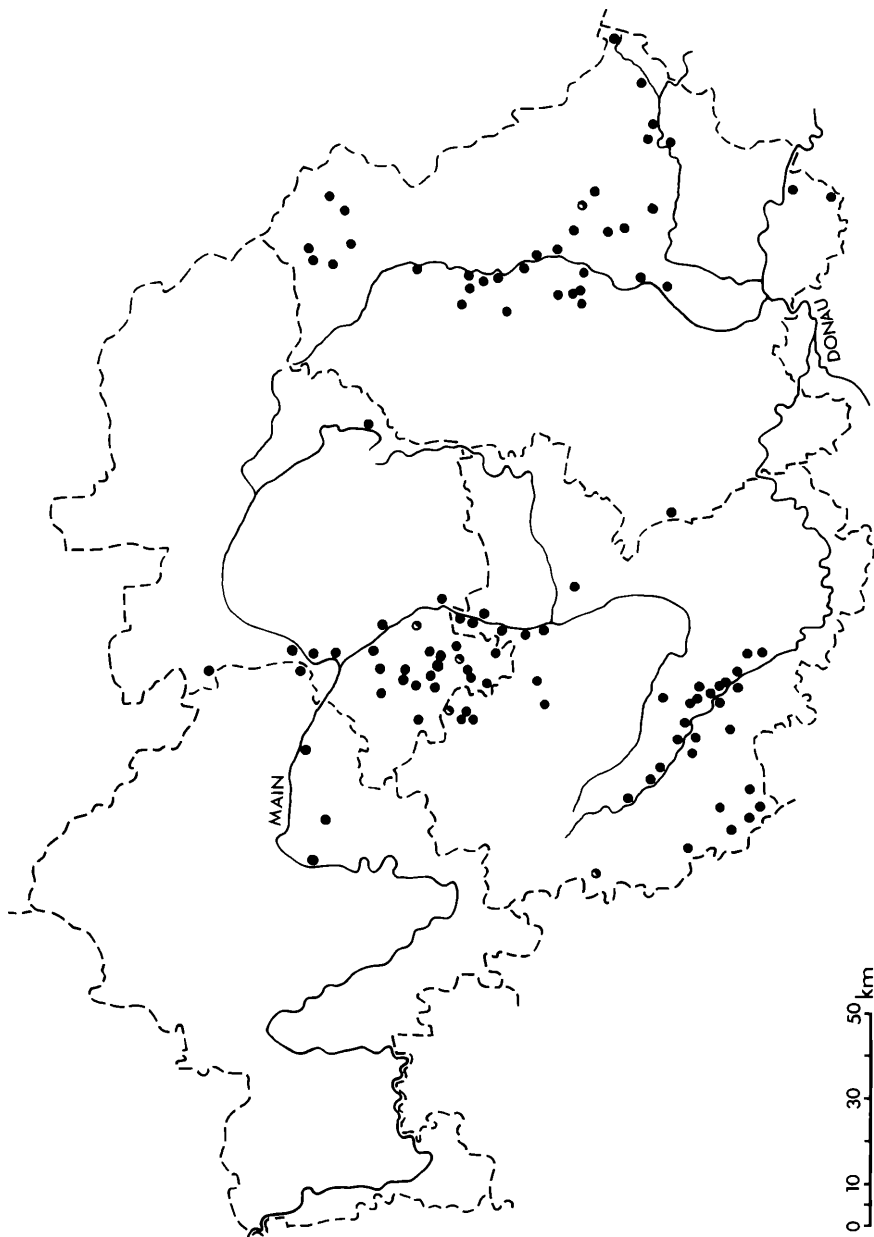


Abb. 9. Baden-Württemberg.

Abb. 10. Nördliches Bayern (Regierungsbezirke Mittelfranken, Oberfranken, Oberpfalz, Unterfranken).



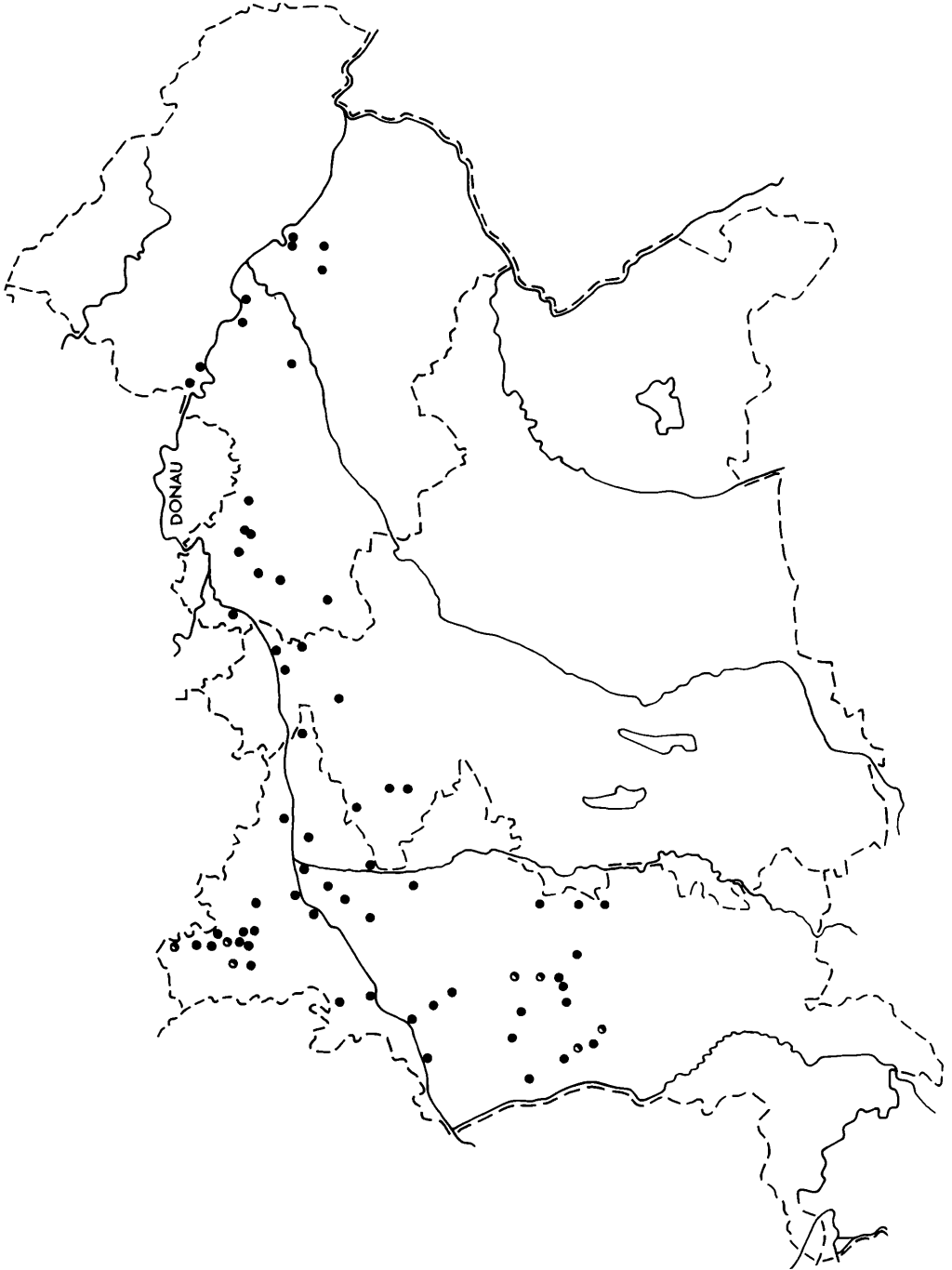


Abb. 11. Südliches Bayern (Regierungsbezirke Niederbayern, Oberbayern, Schwaben).

Gebiet	HPa*	HPm	HPo	HPx	HE	JZG	JZa	JZm	Bearbeiter
[Noch Schleswig-Holstein]									
Stormarn	28	22	6	—	4	50			
Süderdithmarschen	52	40	12	—	—	99			
Südtondern	26	20	6	—	3	58			
12. Frankreich	61	45	15	1	3	123	2,05	2,73	Schierer (1967 u. briefl.)
Charente-Maritime	1	1	—	—	—	4			
Côte d'Or	1	1	—	—	—	4			
Manche	1	—	—	1	—	—			
Moselle (Lothringen)	2	2	—	—	—	8			(Abb. 8)
Saône-et-Loire	2	—	2	—	—	—			
Elsaß	54	41	13	—	3	107	1,98	2,61	(Abb. 8)
Bas-Rhin	43	35	8	—	1	94			
Haut-Rhin	11	6	5	—	2	13			
13. Niederlande	32	17	15	—	5	45	1,41	2,75	Schuilenburg (1965 u. briefl.)
Drenthe	5	3	2	—	—	5			
Friesland	4	3	1	—	1	7			
Gelderland	3	—	3	—	—	—			
Groningen	2	1	1	—	1	4			
Noord-Brabant	6	4	2	—	—	11			
Overijssel	4	2	2	—	2	6			
Utrecht	1	—	1	—	—	—			
Zuid-Holland	7	4	3	—	1	12			

ZOBODAT - www.zobodat.at

Zoologisch-Botanische Datenbank/Zoological-Botanical Database

Digitale Literatur/Digital Literature

Zeitschrift/Journal: [Vogelwarte - Zeitschrift für Vogelkunde](#)

Jahr/Year: 1969

Band/Volume: [25_1969](#)

Autor(en)/Author(s): Heckenroth Hartmut

Artikel/Article: [Der Weißstorch-Bestand 1965 im westlichen Mitteleuropa 27-46](#)