

## Eine neue Saldiden-Gattung.

Von Dr. E. Bergroth in Tammerfors (Finnland).

(Mit 2 Holzschnitten.)

Die in den palä- und nearktischen Regionen ziemlich artenreichen Saldiden sind in den wärmeren Zonen auffallend spärlich vertreten, und zwar gehören die wenigen exotischen Saldiden alle der alten Gattung *Salda* oder *Acanthia* an, mit Ausnahme einer bis Nubien verbreiteten egyptischen *Leptopus*-Art und eines bisher unbeschriebenen *Leptopus* aus Madagascar. Durch Herrn H. Fruhstorfer ist mir in jüngster Zeit eine schöne, sehr ausgezeichnete unbekanntes Saldiden-Gattung aus den Tenggir-Gebirgen in Ost-Java zugekommen, die ich hier unten beschreibe. Das Geäder der Membran hat zwar keine Aehnlichkeit mit demjenigen einer Saldide, allein durch die meisten übrigen Charaktere des Körperbaues, namentlich durch die langen Beine, die grossen Augen, den Bau des Schnabels und des Halsschildes steht das Thier der Gattung *Salda* nahe, so dass die systematische Stellung nicht zweifelhaft sein kann. Entscheidend ist hier vor Allem der Bau der Hinterhüften; die Gattung ist wie alle Saldiden pagiopod. Ueber die Lebensweise ist nichts bekannt; sie stimmt wohl aber mit jener der *Salda*-Arten überein.

### Velocipeda nov. gen.

*Corpus late fusiforme, subdepressum. Caput nonnihil exsertum, supra horizontale, ante oculos magnos prominentes subglobosos subconico-productum, apice obtusum, e latere visum a basi ad apicem sensim attenuatum, lateribus inter oculos et basin antennarum parallelis, deinde leviter convergentibus, parte anteculari latitudine interoculari sesqui longiore, tylo jugis elevatiore et paullo longiore, ocellis duobus magnis in linea inter marginem posticum oculorum ducta positus, gula transversim convexa et transversim rugosa, medio longitudinaliter subcarinata, bucculis brevissimis, leviter rotundatis, rostro tenui triarticulato, coxas medias attingente, articulo primo brevissimo, latitudine perpaullo longiore, secundo longissimo, basin versus incrassato, tertio primo plus quam triplo longiore, antennis in parte inferiore laterum capitatis insertis, ad oculos quam ad apicem capitatis propinquioribus, tenuibus, quadriarticulatis, apicem versus pilosis, articulo primo apicem capitatis*

*parum superante, secundo longissimo, medio leviter curvato et ibidem seta validiore munito. Pronotum campanuliforme, sat convexum, antice capite cum oculis paullo angustius, lateribus angustissime marginatum, margine apicali recto, margine basali medio obtus-angulariter sinuato, disco antice callo transverso laevi praedito, ante medium transversim impresso, impressione rugis duabus minutis in lobo postico breviter pergentibus interrupta. Scutellum breve, subaequilaterum, lateribus leviter rotundatis, ipso apice explanato, leviter ligulato-prominulo, disco late levissime impresso. Prosternum postice pro coxis anticis recipiendis late profunde communiter emarginatum, xypho obsoletissimo; mesosternum medio prosterno fere longius, longitudinaliter haud sulcatum, aliquantum post marginem anticum medio carinula transversa tenui subbiarcuata instructum et lateribus carina transversa utrinque praeditum, antice medio levissime subcarinato-elevatum; metasternum brevissimum, medio demersum, ostiis odorificis minutissimis, ante coxas posticas sitis, in rugam angustissime subsulcatam apice sublibere prominulam oblique retrorsum continuatis. Hemelytra (vide Fig. 1) apicem*

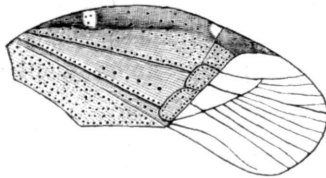


Fig. 1.

*abdominis superantia, extus rotundato explanata et praesertim basin versus reflexa, epipleuris bene determinatis, latis, fere usque ad basin cunei extensis, corio ad marginem apicalem cellulis tribus praedito, duabus interioribus cellulis basalibus membranae ob-jacentibus, parte apicali corii sutura obliqua discreta et cunei-formiter prolongata, clavo lato, commissura scutello longiore, endocorio angusto, exocorio mesocorio duplo latiore, membrana cellulis tribus basalibus contiguis instructa, intima triangulari ceteris duabus quadrangularibus, vena has cellulas postice terminante extus a margine apicali corii sensim recedente, venas circiter decem emittente, una alterave harum venarum furcata, vena intima ex angulo interno membranae seorsum emissa, simplici. Alae margine postico ante medium angulariter incisae, vena apicali apice*

*breviter triradiata, vena subtensa hamo longo basin alae fere attingente instructa, vena connectente venam adventitiam interdum emittente, vena decurrente e basi hami abeunte, glochide destituta, venis duabus lineatis postice coeuntibus, apice maxime distantibus, anteriore venae decurrenti approximata, posteriore in incisuram posticam alae exeunte, vena radiata antica ad incisuram alae desinente. Abdomen hemelytris multo angustius, segmentis septem (genitali excepto) compositum, subtus convexum, suturis ventralibus lateribus antrosum leviter curvatis, spiraculis prope marginem anticum segmentorum sitis. Pedes longi, graciles, cursorii, simplices, postici ceteris longiores, antici a mediis longe distantes, coxis subcontiguis, posteriores valde approximati, coxis mediis leviter, posticis parum distantibus, his cardinatis, scrobiculis pro femoribus recipiendis instructis, tibiis omnibus rigide setulosis, anterioribus quam femora paullo longioribus, posticis femora longitudine sat longe superantibus, tarsis elongatis, triarticulatis, articulo primo brevissimo, tertio secundo longiore, unguiculis simplicibus.*

Diese merkwürdige Gattung weicht von *Salda* durch folgende Charaktere ab: durch den langen horizontal vorgestreckten Kopf, das längere in der Mitte nicht gefurchte, aber vorn quer gekielte Mesosternum, die deutlichen obwohl äusserst kleinen Mündungen der Stinkdrüsen, die in einen Kiel fortgesetzt sind, das kurze Schildchen, die breit abgesetzten Epipleuren, den durch einen deutlichen Saum abgegrenzten Cuneus, das Geäder der Membran und der Flügel, sowie durch den aus sieben Segmenten zusammengesetzten Hinterleib. Die Hinterhüften sind minder stark entwickelt als bei *Salda*, weshalb ich vermüthe, dass das Thier nicht springt wie die *Salda*-Arten. Diese Unterschiede sind hinreichend, um die Aufstellung einer neuen Subfamilie, **Velocipedinae**, zu motiviren, die zwischen den eigentlichen Saldinen und den Leptopodinen zu stellen ist, aber mit jenen enger verbunden erscheint.

Der Name ist nach Analogie des Wortes *bipeda* gebildet.

### **Velocipeda prisca n. sp.**

*Subglabra, opaca, nigra, collo antico pronoti nitido, ventre plus minusve obscure castaneo, dorso abdominis rufescente, corio maculis duabus costalibus subquadratis flavis ornato, altera ante alteram post medium sita, macula anteriore majore, remotissime fuscopunctata, macula posteriore postice suturam cunei tangente.*

*Caput (collo excepto) pronoto medio paullo brevius, subtus breviter subtilissime puberulum, rostro ferrugineo, antennis obscure testaceis, dimidio basali articuli secundi fusco, articulo primo subglabro, secundo primo triplo longiore, dimidio basali parce puberulo, dimidio apicali densius piloso, articulis duobus ultimis longe suberecte parce pilosis, tertio primo  $\frac{3}{4}$  longiore, quarto tertio parum brevior. Pronotum postice quam antice triplo latius, lateribus ante medium obtusissime angulatis, angulis anticis leviter prominulis, subrotundatis, lobo antico laevi, callo utrinque lineis tribus obliquis opacis plus minusve distinctis praedito, medio longitudinaliter leviter impresso, lobo postico parce fortiter punctato. Scutellum pronoto medio brevius, parce punctatum. Pectus remote fortiter punctatum, postice medio, saepe etiam limbo antico mesosterni pallescens, prosterno ante medium utrinque area transversa impunctata praedito, mesosterno medio pube brevi subadpressa caduca pallida vestito, ibidem et ante carinas transversas laevi, ruga orificiali metasterni trochanteribus posticis fere duplo brevior, laevi, plerumque nitidissima. Corium remotissime, apicem versus nonnihil densius punctatum, punctura secundum venas seriata, margine costali ad suturam cunei obsolete subinciso, mesocorio et endocorio serie unica punctorum paucorum instructis; clavus remote fortiter punctatus; membrana nigro-fusca, ad angulum apicalem corii notula pallescente signata. Alae apicem abdominis paullo superantes, iridescentes, praesertim apicem versus obscure infuscatae. Abdomen subtus subtilissime punctulatum et pilosellum, segmentis ventralibus longitudine aequalibus, angulis apicalibus segmenti sexti retrorsum prominulis, segmento septimo sexto angustiore, segmento genitali maris segmento ultimo ventrali duplo lon-*



Fig. 2.

*giore, apicem versus rotundato-angustato, ante apicem utrinque apiceque ipso levissime emarginato, hamis copulatoriis (vide Fig. 2\*)*

\*) Die Figur stellt die Scheibe des linken Hamus copulatorius von innen gesehen dar.

*fuscis, nitidis. Pedes castanei, trochanteribus posticis pilo longiusculo praeditis, femoribus parce pilosulis, tarsis testaceis.*

Long. ♂ 9.6 mm.

Patria: Java.

Ich habe fünf männliche Stücke untersucht; das Weibchen ist noch unbekannt.

Obzwar dieses Insect in der Familie *Saldidae* Platz finden kann, wenn die Diagnose dieser Familie modificirt wird, so nimmt es jedoch darin eine sehr isolirte Stellung ein. Es ist eine synthetische Gattung, die durch einzelne Charaktere mit anderen Hemipteren-Familien Anknüpfungspunkte darbietet. Dass weder Wallace, noch Semper, noch andere Sammler, die im malayischen Archipel so bedeutende schon bearbeitete Collectionen zusammengebracht, dieses auffallende Genus gefunden haben, zeigt, dass es sehr selten sein muss. Dies und die geringe Variabilität der Art deutet auf eine sehr alte Gattung hin, deren nähere Verwandte man vielleicht einst unter den fossilen Hemipterenformen entdecken wird.

## Zur Synonymie von *Symbalophthalmus pictipes* Beck.

Von Prof. Gabriel Strobl in Seitenstetten (Niederösterreich).

Herr Becker hat in der Wien. Entom. Ztg., Jahrgang 1889, pag. 80 eine *Macroptera pictipes* sibi beschrieben und auf Taf. I, Fig. 3—5 daselbst abgebildet. Später hat er in derselben Zeitung, Jahrg. 1889, pag. 285, den bereits vergebenen Gattungsnamen *Macroptera* in *Symbalophthalmus* umgewandelt. — Es ist kein Zweifel, dass die von Herrn Becker beschriebene Art, welche zu den Tachydrominen gehört, mit dem von mir schon früher (XIV. Programm des k. k. Obergymnasiums der Benedictiner in Seitenstetten, 1880, pag. 8) beschriebenen *Platypalpus cyanophthalmus* m. zusammenfällt. Ich habe am angeführten Orte von dieser Art auch bereits gesagt, dass sie „vielleicht der Typus eines neuen Genus“ sei. Die von mir gegebene Beschreibung ist hinreichend, um die Art zu erkennen. Es findet somit folgende Synonymie statt:

*Symbalophthalmus cyanophthalmus* Strobl.

Synon.: *Platypalpus cyanophthalmus* Strobl.

*Macroptera pictipes* Becker.

*Symbalophthalmus pictipes* Becker.

# ZOBODAT - [www.zobodat.at](http://www.zobodat.at)

Zoologisch-Botanische Datenbank/Zoological-Botanical Database

Digitale Literatur/Digital Literature

Zeitschrift/Journal: [Wiener Entomologische Zeitung](#)

Jahr/Year: 1891

Band/Volume: [10](#)

Autor(en)/Author(s): Bergroth Ernst Ewald [Ewald]

Artikel/Article: [Eine neue Saldiden-Gattung. 263-267](#)