

## Description de 2 nouvelles espèces de *Limnophora* des bords de la Méditerranée

par le Dr. J. Villeneuve de Rambouillet.

(Avec 2 Fig.)

J'ai déjà décrit ici (Cf. Wien. Ent. Z. VIII. et IX. Heft, 1902, p. 197.) *Limnophora aestuum* qu'on trouve sur le sable des plages de la mer du Nord et de la Manche. Cette espèce, que j'ai encore reprise cette année sur les côtes de Bretagne, doit être rangée avec *Limnophora maritima* v. Röder dans le sous-genre *Neolimnophora* Schnabl.

L'année dernière, me trouvant en juillet à Palavas, station balnéaire de la Méditerranée près de Montpellier, je me mis en quête de cette *Limnophora*. Je ne l'y trouvai pas mais je pris, sur l'étroite bande de sable humide qui avoisine le flot, 2 jolies espèces si voisines que je crus d'abord avoir affaire à 2 variétés de la même espèce. Si bien qu'après avoir décrit l'une, il me suffira de signaler les caractères différentiels de l'autre.

D'une teinte uniforme au point que les taches de l'abdomen manquent ou se montrent comme des reflets sombres à peine accusés, elles sont remarquables par la conformation du front et de la face, celle-ci rappelant celle de *L. aestuum*, et par les palpes très longs, filiformes, plus ou moins épaissis en forme de massue vers l'extrémité libre.

### Description.

#### I. *Limnophora candicans* n. sp.

♂ Front saillant, convexe. Espace interoculaire large entièrement occupé par les orbites qui ne sont séparées que par une très étroite bande noirâtre, bifurquée en arrière au devant de la plaque ocellaire. De chaque côté, tout près de la bande, se trouve une rangée d'environ 5 cils un peu plus longs que les externes; ceux-ci très courts forment à leur tour une autre rangée plus ou moins régulière. Derrière ces 2 rangées dont les éléments sont inclinés en avant, on note la présence d'un cil isolé, un peu plus robuste et incliné en dehors.

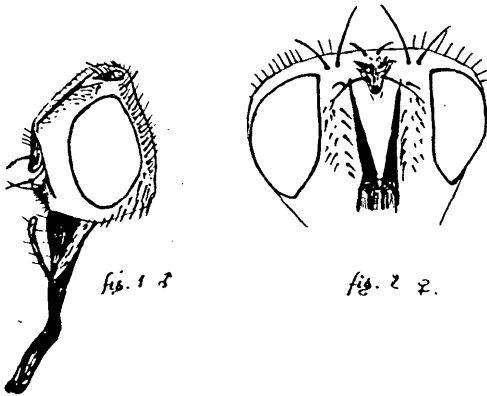
Face à gènes larges et, comme les orbites, d'un gris pâle à reflets blancs. Epistome réfléchi en bas, ménageant dans sa portion supérieure une fossette ou sont logées les antennes.

Antennes noirâtres, larges et courtes n'atteignant pas le bord inférieur de la fossette et séparées, à leur insertion, par une mince carène. 3. article = 1 f.  $\frac{1}{4}$  le second environ. Le chète antennaire, de longueur moyenne, est très épaissi dans son tiers basal et nettement pubescent dans les 2 autres tiers. Palpes d' un brun plus ou moins foncé, filiformes, progressivement épaissis vers l' extrémité. Pipette allongée. Thorax d' un cendré uniforme — 4 séries de soies acrosticales au-devant de la suture et d' égale longueur; Dc: 4; St. 1:1; Pra normale. Scutellum et abdomen d' un cendré plus clair que le thorax. Scutellum sans macrochètes discales; 2 macrochètes latérales et 2 macrochètes apicales entrecroisées. Abdomen oblong-ovalaire, subconvexe, avec 2 reflets sombres sur le milieu du 2. segment, vestiges de taches en voie d' effacement; couvert de fines soies, plus longues et plus fortes sur le dernier segment et sur le bord postérieur du 3. segment. Hypopygium cendré, dissimulé ou à peine saillant, avec le lobe périnéal médian cordiforme, excavé en son milieu avec une très fine lamelle rougeâtre dressée, en avant. Dernier segment ventral de l' abdomen terminé par un relief semicirculaire ouvert du côté de l' appareil génital qu' il semble destiné à protéger. Balanciers jaunâtres. Cuillerons blancs, le second débordant le premier d' un peu plus d' une longueur. Ailes grisâtres avec les nervures jaunies presque entièrement. 3. et 4. nerv. longitudinales convergeant à l' extrémité de l' aile; 6. nervure raccourcie. Nervures transversales très rapprochées; la postérieure presque droite. Pas d' épine costale. Pattes noirâtres, genoux rougeâtres. Tibias antérieurs nus; fémurs postérieurs munis, en dessous, de 3—4 macrochètes. Ongles et pelotes courts.

♀ La taille est, en général, plus grande que chez le ♂ et la couleur d' un gris blanchâtre. Front déprimé plus large que le ♂, sans soies entrecroisées; la ligne noire interorbitaire est ici dédoublée: ce sont 2 traits noirs rectilignes convergeant en avant sans toujours se rejoindre bien qu' augmentant de largeur; en dehors de ces traits noirs, il y a une rangée de 5—6 longs cils égaux et 1—2 rangées irrégulières de cils courts; le cil isolé, placé en arrière, prend chez la ♀ l' aspect d' une véritable macrochète. L' abdomen enfin est plus étalé et pointu en arrière.

Taille: 5—6 mm.

Cette espèce était très commune au mois de juillet 1904; le ♂ plutôt rare.

*Limnophora candicans* n. sp.

## II. *Limnophora virgo* n. sp.

♂. Taille plus petite que l'espèce précédente, d'un cendré bleuâtre uniforme. Face et front blancs, à reflets brillants.

♀. Plus grande que le ♂. D'un gris blanchâtre, également sans taches. Face et front mats.

Dans les 2 sexes :

Front comme le précédent mais ici la bande frontale a sa largeur aussi réduite que possible, à une ligne très fine chez le ♂, à 2 lignes très fines convergeant en avant sans se joindre et sans augmenter de largeur ou à peine chez la ♀. Chez le ♂, il n'y a que 2—3 cils internes et quelques cils externes très espacés. Chez la ♀ il n'y a pas de différence d'avec *L. candicans* ♀. Les palpes sont ici brusquement renflés en forte massue à leur extrémité. Les ailes sont d'un blanc laiteux, un peu grisâtres vers le bord antérieur et les nervures jaunies. L'aile est plus courte, la 3. nerv. longitudinale plus cintrée et, partant, la 1. cellule postérieure plus ventrue. Le thorax n'a que 2 rangées de soies acrosticales au devant de la suture, mais une paire ou deux au moins sont plus longues et plus robustes. Les fémurs postérieurs, enfin, n'ont qu'une, très rarement 2 macrochètes en dessous de leur extrémité.

Taille: 4—4.5 millim.

Avec la précédente, mais moins commune; en outre, pour plusieurs ♀, je n'ai rencontré qu'un ♂.

# ZOBODAT - [www.zobodat.at](http://www.zobodat.at)

Zoologisch-Botanische Datenbank/Zoological-Botanical Database

Digitale Literatur/Digital Literature

Zeitschrift/Journal: [Wiener Entomologische Zeitung](#)

Jahr/Year: 1906

Band/Volume: [25](#)

Autor(en)/Author(s): Villeneuve Janti Joseph de

Artikel/Article: [Description de 2 nouvelles espèces de Limnophora des bords de la Méditerranée. 28-30](#)