

Sul raro Stenopelmatide: *Gryllacropsis magniceps* (Walk.).

Pel Dr. Achille Griffini (Museo Civico di Storia Naturale, Milano).

(Con una incisione.)

Gryllacropsis magniceps (Walker).

♂. *Gryllacris magniceps* Walker 1870, Catal. Dermapt. Saltat. British Museum London, III, pag. 471. — Walker 1871, Op. cit., V, pag. 19.

♂ (larva). *Gryllacropsis perturbans* Brunner 1888, Monogr. der Stenopelmatiden; Verhandl. k. k. Zool. Bot. Gesellschaft Wien, Band 38, pag. 279, Tab. VI, Fig. 10 II.

♂. *Gryllacropsis magniceps* Kirby 1906, Synon. Catal. of Orthoptera, Vol. II, London, pag. 118.

Habitat: Hindostan (Typus Walkeri); Merkara, prov. Madras in India (Typus Brunneri).

Di questa rimarchevolissima specie si conoscevano finora isoli due tipi sopra indicati, cioè il ♂ descritto da Walker sotto il nome di *Gryllacris magniceps*, e la larva ♂ descritta da Brunner sotto il nome di *Gryllacropsis perturbans*, unica specie del gen. *Gryllacropsis* Brunner 1888.

La sinonimia fra le due specie fu stabilita dal compianto Kirby nel suo Catalogo, avendo egli sott'occhio il tipo di Walker stato invero assai mediocremente descritto da quest'Autore.

Ora, nelle Collezioni cortesemente comunicatemi per studio dal Museo Indiano di Calcutta ¹⁾ ho la fortuna di trovare due esemplari che credo di poter sicuramente riferire alla *Gryllacropsis magniceps* (Walk.). Essi sono:

a) Un ♂ adulto conservato a secco, in condizioni abbastanza buone (mancando soltanto della zampa anteriore sinistra e di gran parte delle antenne), senza particolare indicazione di provenienza all'infuori di una etichetta sulla quale è scritto: «Trev.^m, May 1889».

b) Una larva ♂ conservata a secco, in condizioni abbastanza buone, con etichetta di provenienza: «Nilgiris, S. India, c. 6000 ft., J. Wood Mason».

¹⁾ Sui numerosi Grillacridi di queste stesse collezioni veggasi il mio recentissimo lavoro: Studi sui Grillacridi dell' Indian Museum di Calcutta, presentato alla Società Italiana di Scienze Naturali in Milano nella seduta del 16 Novembre 1913 e corredato di due incisioni.

Poichè i caratteri sia del genere come della specie sono fin qui piuttosto incertamente noti, credo utile il dare una estesa descrizione del ♂ adulto *a*, che ho anche opportunamente preparato, e di cui pure pubblico le figure fotografiche che lo rappresentano in grandezza naturale.

Le fotografie furono eseguite dal Sig^r. Federico Alzani, preparatore presso il Museo Zoologico di Bologna. Si noti che in quella che rappresenta l'esemplare visto di fianco appare davanti alla fronte in lontananza l'estremità dell' elitra sinistra preparata distesa.

♂. Corpus facie gryllacridiformi, sensim robustum, longiusculum, perfecte alatum, capite maiusculo, pedibus subelongatis. Saturate testaceum; fronte, basi clypei et labro picescentibus, mandibulis piceo-atris, maculis ocellaribus parvis, flavidis, antennis articulis duobus primis testaceis, sequentibus picescentibus; pronoto antice et postice piceo vittato, vittis haud bene definitis; elytris testaceo-subhyalinis, testaceo venosis; alis infumatis, fusco venosis; pedibus obscure testaceis, femoribus ante apicem plus minusve piceo tinctis, tibiis superne partim picescentibus, tarsis piceis.

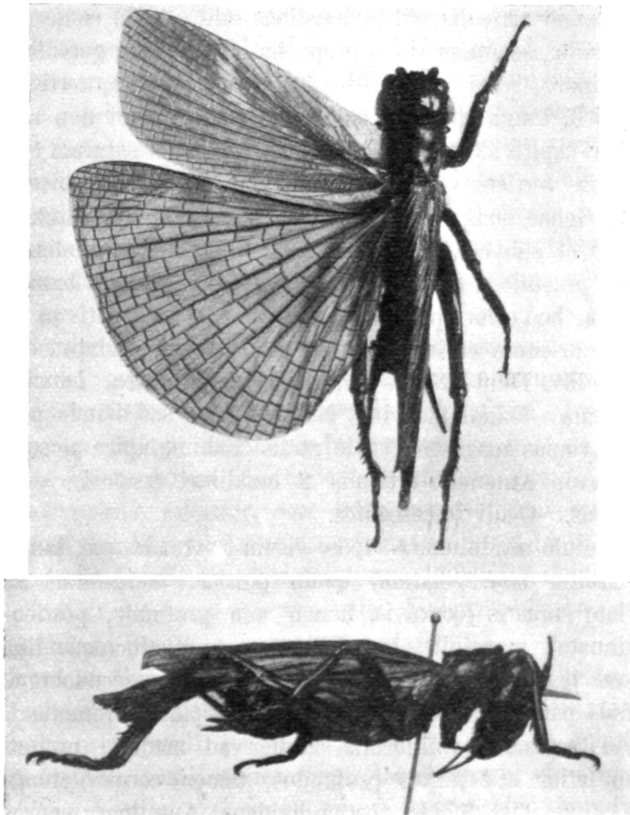
Longitudo corporis	mm 43.5
« pronoti	mm 7.8
« elytrorum	mm 42
« femorum anticorum	mm 13.5
« femorum intermediorum	mm 12.2
« femorum posteriorum	mm 23.4
« tibiis posteriorum	mm 22.8
« segm. VIII abdominis	mm 4.1
« valvularum analium	mm 5

Caput maiusculum, ovoideum, glabrum, pronoto latius, organis buccalibus robustis sed normalibus.

Occiput et vertex convexa, nitida, fere levia, haud carinata. Vertex a supero visus rotundatus, anterieus modice angustatus, in fastigium valde declivis. Occiput utrinque sulcum longitudinalem praebet ab angulo interno supero oculi orientem, posterius magis impressum: his duobus sulcis linearibus, inter se subparallelis. Fastigium verticis articulo primo antennarum subangustius, lateribus carinulatis, carinulis distinctissimis, haud acutis, sensim arcuatis, inferius magis approximatis, superne melius divergentibus; pars infera fastigii grosse impresso-punctata. Series punctulorum impressorum incertae tres parallelae a fastigio in verticem ascendentes conspiciuntur, laterales carinulas directe sequentes, media a medio fastigii oriens. Maculae ocellares tres solitae sat parvae, subaequales, solito modo dispositae

adsunt, quarum frontalis minus bene delineata. Sutura inter fastigia capitis haud distinguenda; tantum inter fastigia concavitas transversa angusta, incerta, irregularisque adest.

Fastigium frontis quam fastigium verticis haud maius, medio verticaliter supra maculam ocellarem subsulcatum, cum fronte grosse impresso-punctatum. Frons transversa, sensim convexa, tota (cum



Gryllacropsis magniceps ♂.
(grand. natur.)

fastigio et cum basi clypei) usque ad sulcos suboculares grosse impresso-punctata, inferius utrinque supra basim clypei parum concaviuscula. Sulci suboculares retrorsum obliquati, parum impressi. Oculi maiusculi, ovoidei, convexi, parum reniformes. Genae laeves, tantum inferius, ad sulcos suboculares, modice impresso-punctatae, et seriem verticalem punctulorum impressorum valde incertam praebentes.

Clypeus parte basali latiori, transversa, grosse impresso-punctata, parte apicali angustiori, subtrapetioidalis, inaequalis, medio verticaliter sulcata, sulco inferius latiore. Labrum late ovale, fere cordiforme, minute sparse punctulatum, apicem versus minute scaberulum. Mandibulae robustae, punctato-rugosae, crasse bicarinatae. Labium apicè ut labrum minute scaberulum. Palpi maxillares longi, apice non dilatati; palpi labiales breviusculi, apice minime dilatati.

Antennae articulis tribus basalibus solito modo confectis, primo maiore, tumido, setam subtilem prope basim antè gerente, secundo tumido, minore, setas subtiles duas antè gerente, tertio angusto, subcylindrico, longitudinem secundi superante, primi non attingente.

Color capitis: Occiput cum vertice et genis saturate testaceum; parte media verticis verticaliter antè fusciori et incerte piceo trilineata. Genae striga verticali valde incerta leviter fusciori parum post oculos et sub his sita, e duabus lineis subparallelis confecta, irregulari, praedita. Fastigium verticis, frons et pars basalis clypei piceo tincta, hoc colore parum saturato, ad latera frontis in testaceum genarum transeunte et in medio verticis superne gradatim continuato ibique evanido. Dimidia pars apicalis clypei testacea. Labrum dilute piceo tinctum. Mandibulae ima basi testaceae sed deinde picescentes et apicem versus magis magisque atrae. Labium apice piceo tinctum. Palpi testacei. Antennae articulis 2 basalibus testaceis, sequentibus picescentibus. Oculi fusciscentes.

Pronotum nitidulum, a supèro visum subquadratum, tamen antè latius (circiter *mm.* 9 latum) quam postice, marginibus antico et postico late sinuatis (concavis, tamen non profunde, postico parum magis sinuato), marginibus omnibus anguste distincteque limbatis.

Post marginem anticum pronoti sensim ascendentem sulcus transversus parallelus adest, a margine perparum remotus. Sulcus transversus secundus valliformis circiter ad medium pronoti adest, in medio latior sed minus profundus, tamen convexitatem dimidii antici a convexitate dimidii postici dividens. Ante marginem posticum depressio transversa media valliformis parum excavata, conspicitur. Margo posticus ipse leviter, breviter, sed sensim ascendens.

Lobi laterales pronoti rotundato-deflexi, sat adpressi, multo longiores quam alti, margine haud ut in Gryllacridis confecto. Angulus anticus superus ample rotundatus; margo anticus dein valde retrorsum obliquatus, in marginem inferum rotundate late transeunt; margo inferus subrectus, subhorizontalis, usque post coxas anticas minime subundulatus, dein magis (quamvis leviter) sinuatus, subascendens, angulum posticum retrorsum versum, crassiuscule limbatum,

vertice late limbato valde prominulo, decurvo, rotundato, efficiens; hic vertex marginem laminarem angustulum eiusdem formae circum eum parum prominulum partim obtegit; margo posticus brevis, subito supra angulum nunc descriptum valde sinuatus, ideoque sinum humeralem optime visendum efficiens.

In lobis lateralibus sulci et gibbulae parum expressi adsunt: Impressio antica supera, obliqua, brevis; dein sulcus V-formis parum bene delineatus et inferius minus impressus, vertice infero rotundato fere evanido; post hunc sulcum impressiones parvae, paucae, incertae. Sulcus marginalis in angulum posticum prominulum adest optime expressus, superne antierius obliquatus, gibbulam superam posticam (ad latera metazonae superae sitam) partim cingens; haec gibbula superne convexuscula, inferius angustata, ibique rugulis parallelis posterius transverse striolata.

Superficies pronoti fere glabra, pilis singulis paucis in margine antico, dein duobus setiformibus in convexitate antica, denique duobus similibus in convexitate postica.

Color pronoti saturate testaceus; margine antico atro-piceo vittato, limbo tamen subtilissime testaceo, vitta atro-picea sat lata (circiter *mm* 1·6), posterius incertissime definita, irregulari, in medio postice leviter magis producta magisque evanida, lateraliter in lobos laterales parum descendente; margine postico atro-piceo vittato, vitta lata (circiter *mm* 2·8), superne cum limbo etiam piceo et antierius incerte definita, utrinque in lobos laterales descendente usque ad horum marginem inferum, ibique latiori et antierius melius limitata a ramo postico sulci V-formis, limbo praecipue circum angulum postice prominulum testaceo.

Elytra et alae perfecte explicata. Elytra membranacea, circiter ut in *Gryllacridis* confecta et venosa, sed latiora, apice minus attenuata, margine apicali longiusculo, obliquo, angulo apicali antico rotundato, angulo basali antico magis membranaceo et parum venato, angulo basali postico membranaceo et longiuscule secundum marginem posticum non venato, ima basi tantum coriaceo, colorato et areolato.

Color elytrorum testaceo-subhyalinus, venis testaceis, venulis testaceis anguste irregulariterque pallido marginatis in campo postico maiori praecipue apicem versus, areolis nonnullis mediis basim versus leviter infuscatis, angulo basali antico et angulo basali postico (excepta hujus ima basi) albidis decoloribus.

Elytra in quiete abdomen et femora postica superantia, ut in *Gryllacridis* disposita, sed ad quamquam venam longitudinalem campi postici plicam longitudinalem angustam efficientia.

Alae magis ut in Gryllacridis confectae, amplae, infumatae, venis venulisque fuscis; venulis vero sub lente subillime testaceis, utrinque fusco limbatis, linea externa pallida apposita incerta. Alae in quiete elytra per circiter *mm* 7 superantes.

Sterna cum ventre testacea. Prosternum angustum, lobis subacutis approximatis, haud facile conspiciendis, praeditum. Mesosternum et metasternum latiora; illud lobis triangularibus bene separatis, apice subacute rotundatis; hoc transversum, tantum in medio concaviusculum.

Coxae partim piceo tinctae; coxae anticae spina brevi armatae; reliquae inermes.

Pedes sat robusti et sat agiles, longiusculi, pilis fulvis longis sparsis, haud confertis, praediti; spinis modicis, breviusculis, tantum summo apice fuscis. Lobi geniculares omnes inermes.

Femora antica robusta; subtus planiuscula, margine antico (interno) optime expresso, spinis 4 armato, quarum apicalibus gradatim longioribus, margine postico inermi basim versus non expresso. Tibiae anticae sat regulares, utrinque basi foramine tympanico ovali-oblongo praeditae, ibique compressiusculae, dein minus compressae; superne post partem genicularem et tympanalem convexiusculam fere sulcatae, dein planiusculae et apice convexiusculae, utrinque spina apicali instructae et in margine interno (antico) etiam ad medium spina armatae; subtus leviter planiusculae, utrinque post partem tympanalem spinis 4 modice longis (marginis interni vel antichi longioribus) necnon spina apicali armatae, et latere interno subtus, in tertia parte apicali, scopulam pilorum confertorum breviorumque gerentes.

Femora intermedia sat robusta, magis compressa, extus impressionibus nonnullis obliquis, inter se parallelis, parum excavatis, praedita; subtus planiuscula marginibus bene expressis, postico inermi, antico spinis 2 in dimidio apicali sitis armato. Tibiae intermediae subdeformes, teretes, ima basi compressiusculae, dein gradatim subinflatae (modice tamen) post quartam partem basalem usque ad quartam partem apicalem, ibique superne extus magis tumidae, dein apice depressiusculae; superne utrinque spina apicali instructae et margine interno praeterea spinis 3 armato, quarum tertia supra partem inflatam; subtus in dimidio apicali minus teretes, ibique utrinque spina apicali, necnon margine antico spinis 4 in duobus tertiis partibus apicalibus, margine interno spinis 3 in dimidio apicali sitis, armatae.

Femora postica elongata, basi bene incrassata, parte apicali attenuata longa sed haud gracili, latere externo longitudinaliter sulcato, sulco basim et apicem non attingente, subtus planiuscula marginibus expressis, apicem versus margine interno spina unica, margine externo spinis tribus. Tibiae posticae regulares, levissime curvatae, superne post partem basalem planiusculae, ibique margine externo spinis 5, margine interno spinis 6, necnon in utroque margine spina apicali calcariformi, quarum interna parum magis evoluta; latera harum tibiaram compressa et subsulcata; pars infera non sulcata, tantum apice leviter planiuscula, utrinque calcaribus 2 apicalibus sat parvis praedita, necnon in utroque margine spinula apicali et margine externo praeterea spinulis 3 in dimidia parte apicali sitis.

Tarsi omnes compressi, longiusculi, subtus pulvillis instructi; metatarsus pulvillis duobus.

Color pedum saturate testaceus. Femora antica incertissime ante apicem superne et lateraliter infuscata. Tibiae anticae superne picescentes, lateraliter fusco-testaceae. Femora intermedia ante apicem superne et praecipue utrinque piceo tincta. Tibiae intermediae basi longiuscule et apice breviuscule picescentes, parte inflata pallidius testacea. Femora postica ante apicem superne et lateraliter atropiceo tincta. Tibiae posticae superne basi breviter distincteque picescentes, apice breviter incerteque piceo tinctae. Tarsi picescentes.

Abdomen regulare, segmentis dorsalibus incerte apice piceo marginatis. Genitalia obscure testacea, stylis tamen piceis.

Cerci longi, subrecti (longitudine circiter *mm* 17), longe fulvo hirsuti, ima basi leviter compressi, ibique extus impressi, apice gradatim attenuati, non articulati, minute granulati.

Segmentum abdominale dorsale VIII productum, longitudinem triplam segmenti praecedentis superans, fere parabolicum, margine apicali late rotundato, nec deflexo neque reflexo, limbo subtili superne leviter ultra apicem abdominis posterius prominulo, pilis fulvis fimbriato. Segmentum IX ultra VIII haud prominulum, subverticale, altum, parum bene visendum quia superne a segmento VIII, subtus a lamina subgenitali, posterius a valvulis analibus erectis magna pro parte obtectum, verisimiliter verticaliter subplanatum, nitidum. Lamina supraanalis non visenda. Valvulae anales majusculae, circiter ut in fig. 17 B Monographiae Brunneri confectae, longae, verticaliter erectae, arcuatae, concavitatem extus anticeque vergentes, sed subito post imam basim longius angustiores, fere subcylindricae usque ad apicem ubi rapide latius dilatatae, apice ipso late suborbiculari, extus fere cyathiforme excavato.

Lamina subgenitalis transversa, margine apicali late rotundato, fimbriato, basi forsan in medio rotundato-incisa sed ibi in specimine a me viso laesa; styli robusti, circiter *mm* 4.6 longi, fere fusiformes, non articolati, rugosuli, fulvo pilosuli.

La larva ♂ corrisponde abbastanza bene, quanto a strutture fondamentali, al ♂ adulto ora descritto, e concorda pure colla larva descritta e figurata da Brunner, notandosi però che i lobi laterali del suo pronoto hanno l'angolo posteriore meglio pronunciato che non in questa figura, per quanto non ancora tanto marcato come nell'adulto.

Le sue tibie medie, come nella figura di Brunner, sono ben rigonfiate presso l'apice, più di quanto non sia nel ♂ adulto.

In essa la base del clipeo e l'apice delle mandibole sono più scuri, quasi neri, invece la parte apicale del clipeo e il labbro sono giallo-testacei; i primi due articoli delle antenne sono giallo-testacei, i successivi sono gradatamente testacei più scuri. Il colore delle zampe è come nell'adulto, però colla tinta oscura preapicale dei femori ben distinta soltanto sui posteriori.

Una copia delle fotografie rappresentanti l'esemplare adulto del Museo di Calcutta, qui figurato, fu da me inviata a Londra, al British Museum, colla preghiera di confrontarle col tipo di Walker colà esistente.

Nella descrizione di quell'Autore infatti si leggono alcune frasi che non convengono bene coi caratteri dell'esemplare da me esaminato, fra le altre le seguenti: «fifth joint of the maxillary palpi clavate; fore wings not extending beyond the abdomen».

Del confronto si incaricò gentilmente il nuovo Assistente, Dr. G. Meade-Waldo, che qui ancora ringrazio. Egli mi scrive che vi è grande corrispondenza fra il tipo e l'esemplare del Museo di Calcutta al quale si riferiscono le mie figure fotografiche. I palpi mascellari anche nel tipo hanno il 5° articolo appena lievemente e gradatamente ingrossato verso l'apice. Quanto alle ali, esse sono nel tipo preparate tutte distese, quindi non riesce facile lo stabilire se, quando fossero chiuse, sorpasserebbero l'apice dell'addome; però esse sono sensibilmente più brevi di quelle dell'esemplare di Calcutta.

Questa lieve differenza non mi sembra sufficiente per distinguere sistematicamente l'esemplare da me studiato; nel quale, d'altro lato, l'addome col disseccamento può essersi alquanto contratto, derivando da ciò un apparente maggior prolungamento degli organi del volo al di là del suo apice.

ZOBODAT - www.zobodat.at

Zoologisch-Botanische Datenbank/Zoological-Botanical Database

Digitale Literatur/Digital Literature

Zeitschrift/Journal: [Wiener Entomologische Zeitung](#)

Jahr/Year: 1914

Band/Volume: [33](#)

Autor(en)/Author(s): Griffini Achille

Artikel/Article: [Sul raro Stenopelmatide: Gryllacropsis magniceps \(WALK.\). 57-64](#)