

Deltocnemis, eine neue Gattung aus der Käferfamilie Anisotomidae.

Beschrieben von Joh. Sahlberg in Helsingfors.

(Mit einem Holzschnitte.)

Caput magnum. Labrum breve apice emarginatum. Mandibulae validae, porrectae, inaequales; sinistra major, dente media valida, dextera dente sub-apicali armatae. Palpi maxillares articulo ultimo ovato, praecedenti multo longiore; labiales articulo tertio magno, ovato, apice truncato. Clypeus a fronte haud discretus. Antennae clava crassa, triarticulata. Prothorax basi marginatus. Elytra punctato-striata. Pedes breves, tibiis omnibus apicem versus fortiter dilatatis, anticis extus excavatis; tarsis 5-articulatis, tenuibus, anticis in mare haud dilatatis.

Genus Triarthro Märk. simile et affine sed differt: structura palporum, tibiis omnibus valde dilatatis, anticis ad tarsos recipiendos excavatis, tarsis omnibus, etiam anticis in mare, angustis, filiformibus femorumque in mare structura valde insigni.

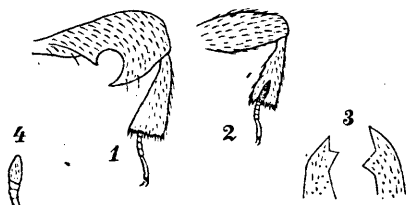
Deltocnemis hamatus n. sp.

Oblongo-ovalis, rufo-testaceus, nitidulus, antennarum clava mandibulisque apice piceis; capite prothoraceque subtiliter punctatis, hoc elytrorum latitudine, utrinque tenuiter marginato, angulis posticis late rotundatis; scutello distincte punctato; elytris minus regulariter punctato-striatis, interstitiis satis fortiter punctatis, margine laterali parce ciliato; pedibus validis, tarsis tenuissimis. Long. $1\frac{1}{3}$ cm.

Mas: mandibulis porrectis; clypeo apice impresso et tenuiter marginato, basi a fronte nullo modo discreto; trochanteribus posticis acute productis; femoribus brevibus, valde dilatatis, extus rotundatis, intus mox pone apicem trochanterum dente valido triangulari armatis, deinde profunde, fere semicirculariter sinuatis, sinu hamo valido basin versus vergente terminato, femoribus ipsis nonnihil extortis, ut dens apicalis, seu hamus, extra et dens basalis intra tibiam jaceant.

Primo intuitu *Triarthro Märkelii* Schmidt et ut videtur adhuc magis *Tr. cedonulli* Schauf. haud dissimilis, sed interstitiis elytrorum fortiter punctatis, tibiis omnibus apicem versus valde dilatatis, tarsis omnibus etiam anticis in mare tenuissimis mox distinguendus. — Caput magnum, deflexum, subtiliter

punctatum; mandibulis magnis, porrectis, apice piceis, extus setulis flavescensibus adpersis; palpis concoloribus. Antennae breves, rufo-testaceae, pubescentes, clava apice excepto infuscata; articulo primo magno subcylindrico, 3—7 parvis, transversis, sensim crassioribus, 7^{to}, 8^{to} subaequali, 9—11 valde incrassatis, clavam magnam breviter ovalem formantibus, ultimo penultimo paullo angustiore, pallido. Prothorax coleopteris parum angustior, apice subtruncatus, marginatus, lateribus mox pone mediam fortiter subangulariter rotundato-dilatatus, basi cum angulis posticis late rotundatus, tenuiter marginatus; supra satis fortiter convexus, subtiliter satis dense punctulatus, nitidus, rufo-testaceus. Scutellum triangulare, basi subtiliter punctatum, apice laeve. Elytra breviter ovata, postice fornicato-convexa et ad suturam ovato-producta, prothorace duplo et dimidio longiora, margine laterali breviter et tenuiter ciliato; supra fortiter convexa, rufo-testacea, nitida,



1. Hinterbein, 2. Vorderbein des ♂,
3. Mandibeln, 4. Labialpalpus.

quam in *Tr. Märkelii* minus fortiter, irregulariter punctato-striata, punctis striarum densis, hinc inde geminatis, stria suturali profunde impressa; interstitiis planiusculis, dense satis fortiter punctulatis, suturali ante medium dilatato, apice acuminato-angustato; striola humerali nulla. Corpus subtus obscure ferrugineum, subtiliter punctulatum, dense et longius flavo-pubescentis. Pedes breviusculi, validi, pallide rufo-testacei, punctulati, flavo-pubescentes et parce pilosi; tibiis omnibus apicem versus valde dilatatis, apice denticulis acutis, quorum duobus interioribus longioribus, coronatis; anticis spinuloso-denticulatis extus ad apicem excavatione subovata (ad tarsos recipiendos) instructis, posticis omnium latissimis, subtriangularibus, paullo ante apicem magis abrupte dilatatis; tarsis

omnibus tenuissimis, filiformibus, articulo ultimo valde elongato; unguiculis tenuibus simplicibus.

Patria: Sibiria orientalis. Mus. Helsingf.

Von dieser interessanten Art fand sich ein einziges männliches Exemplar in der früheren Sammlung des Grafen Mannenheim unter dem Namen *Hydnobius punctatus* mit verschiedenen Arten vermischt. Dasselbe wurde ehemals von Herrn Sedakoff in Ost-Sibirien gesammelt.

Namensänderung.

Carabus semistriatus Heyd. Kraatz (n. sp. aus Turkestan) beschrieben in der Deutsch. Ent. Zeitsch. 1885, pag. 283, ändere ich in *C. namaganensis* um, da es bereits einen *C. semistriatus* Fisch. 1824 (*variatio cancellati*) gibt. von Heyden.

Weitere berichtigende Notizen zum „Catalogus Coleopterorum Europae et Caucasi“, edit. III.

Von Louis Bedel in Paris.

- Pg. 126. *Gnathosia*. Diese Gattung ist in Spanien sicher nicht vertreten.
- Pg. 100. *Pachypus*. Die erste Art dieser Gattung beschrieb Petagna im Jahre 1787 als *candidae*; bei Scar. *excavatus* Fbr. (1792) wird sie nicht citirt; *cornutus* Oliv. ist erst im Jahre 1789 beschrieben.
- Pg. 134. *Alphitobius mauritanicus* ist *A. piceus* Ol. oder *fagi* Panz. zu lesen, da sich *mauritanicus* auf den bekannten Trogositiden bezieht. Die Linné'sche Beschreibung des *Tenebroides mauritanicus* wird von Fabricius citirt.
- Pg. 135. *Acanthopus*. Petagna citirt unter seinem *caraboides* die Art, welche Linné als *Tenebrio caraboides* beschrieben hat, die sicher eine *Cychnus*-Art ist, weshalb *Acanth. dentipes* Panz. zu Recht besteht.
- Pg. 165. *Tychius elegans* Brull. ist sicher keine *Barytychius*-Art, sondern gehört wahrscheinlich zu *Hypoglyptus*, welche Gattung mir noch in natura unbekannt.

ZOBODAT - www.zobodat.at

Zoologisch-Botanische Datenbank/Zoological-Botanical Database

Digitale Literatur/Digital Literature

Zeitschrift/Journal: [Wiener Entomologische Zeitung](#)

Jahr/Year: 1886

Band/Volume: [5](#)

Autor(en)/Author(s): Sahlberg Johan Reinhold [John]

Artikel/Article: [Deltocnemis, eine neue Gattung aus der Käferfamilie Anisotomidae. 87-89](#)