

## BEITRAG ZUR BERINGUNGSTÄTIGKEIT AN DER ÖSTERREICHISCHEN VOGELWARTE IN NEUSIEDL AM SEE

Von Th. S a m w a l d, Wien

Seit Bestehen der österreichischen Vogelwarte, deren Gründung als Verein im Jahre 1953 erfolgte, hat diese für ihre wissenschaftlichen Aufgaben eine Außenstelle in Neusiedl am See unterhalten. Diese fungierte vorerst in einem von der Bgld. Landesregierung zur Verfügung gestellten Raum an der Biologischen Station. Diese Station fiel am 25. Februar 1960 zum Großteil einem Brande zum Opfer. Hierdurch erlitt die Arbeit einen schweren Schlag. Wurden doch nicht nur die Unterkünfte, sondern auch die Sammlungen und Hilfsmittel vernichtet. So wurde auch der Autor schwerstens davon betroffen. Nachdem sich die Bgld. Landesregierung entschlossen hatte, den Neubau an anderer Stelle zu errichten, wurden die Stationsreste mit Wirkung vom 1. Jänner 1961 der Vogelwarte als Stützpunkt leihweise überlassen. Somit wurde die Arbeit in diesem Rahmen fortgeführt. Leider brachte ein Schilfbrand am 20. 10. 1962 die neuerliche Vernichtung von zwei weiteren Baracken. Dem Autor brachte sie den neuerlichen Verlust von im persönlichen Eigentum stehenden Netzen, Fanggeräten und Stegen. Doch soll es nicht Aufgabe dieser Zeilen sein, die Geschichte der Vogelwarte am Neusiedlersee zu schildern, welche verschiedentlich schon nachgelesen werden kann<sup>1</sup>, sondern einen Überblick über die Beringungstätigkeit des Verfassers zu geben<sup>2</sup>.

Die Vogelwarte liegt westlich der Badeanlage von Neusiedl a./S. bzw. des dortigen Yachtklubs im Schilfgürtel und ist über einen rund 400 m langen Steg zu erreichen. Die vom Autor während der Jahre 1954—1964 durchgeführten Beringungen erfolgten zum größten Teil in der nächsten Umgebung der Vogelwarte, wobei die Fanganlagen im ziemlich einförmigen Schilfgürtel (*Phragmites communis*) liegen. Einige Beringungen erfolgten im Gebiet der Salzlacken von Illmitz-Apetlon, sowie in verschie-

1 EGRETТА 4, 1961, p. 25; 5, 1962, p. 70.

2 Der Burgenländischen Landesregierung danke ich für die verschiedentlich bewiesene Unterstützung meiner Tätigkeit.

densten Biotopen, so in der Verlandungszone des Sees (Großseggen und Weidengebüsche). Die Aufteilung der einzelnen Biotope bei Neusiedl am See ist der Skizze zu entnehmen.

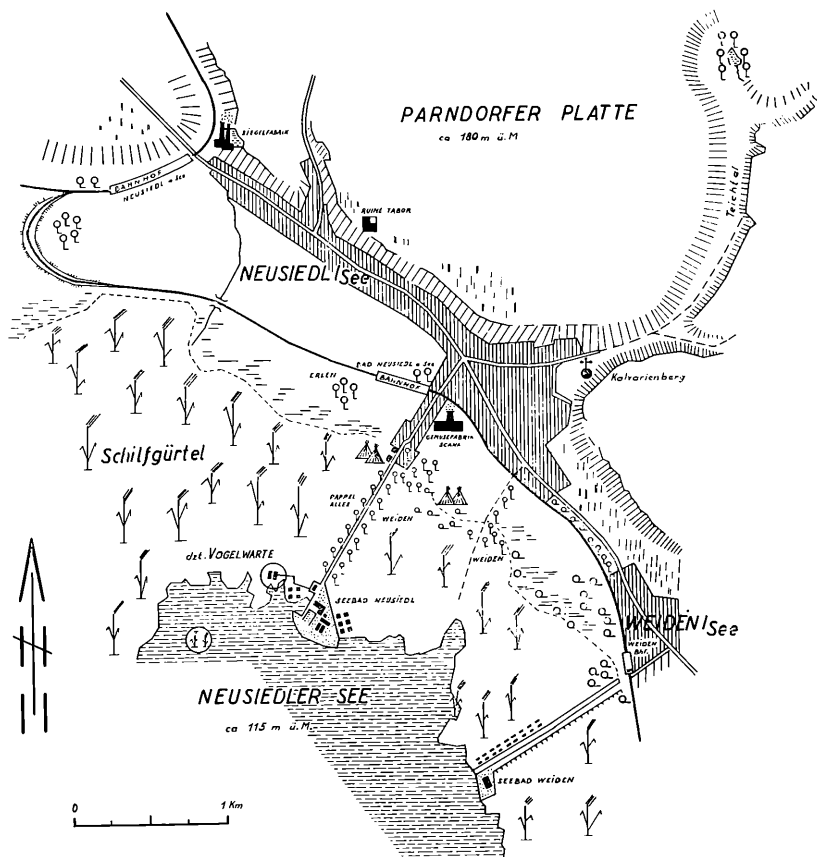


Abb. 1: Die Lage der Vogelwarte in Neusiedl am See.

In der oben angeführten Zeit wurden nun vom Autor folgende Vögel beringt, wobei diese Tätigkeit in der Freizeit des Beringers erfolgen mußte:

Wie die Tabelle 1 zeigt, brachten die Jahre 1954, in welchem die Beringung aufgenommen wurde, bis 1964 zusammen 67.197 Beringungen. Zu diesen kommen die eigenen Wiederfänge im Gebiet, welche für 1964 allein 620 ergeben, jedoch nicht alle aus der Beringung 1964 stammen.

	<i>Ardea cinerea</i>												
Purpurreiher		—	—	1	—	—	—	—	—	—	—	—	1
	<i>Ardea purpurea</i>												
Silberreiher		—	—	—	—	—	—	—	30	—	—	—	30
	<i>Egretta alba</i>												
Nachtreiher		—	—	—	—	—	—	5	—	42	1	—	48
	<i>Nycticorax nycticorax</i>												
Zwergrohrdommel		—	2	5	3	2	17	4	11	9	4	3	60
	<i>Ixobrychus minutus</i>												
Weißstorch		—	—	—	—	19	8	—	—	12	—	4	43
	<i>Ciconia ciconia</i>												
Graugans		—	—	—	—	—	1	—	—	—	5	—	6
	<i>Anser anser</i>												
Eisente		—	—	—	—	—	—	—	—	—	—	1	1
	<i>Clangula hiemalis</i>												
Habicht		—	—	—	1	2	—	—	—	—	—	—	3
	<i>Accipiter gentilis</i>												
Sperber		1	—	—	—	1	1	—	—	—	—	—	3
	<i>Accipiter nisus</i>												
Mäusebussard		—	—	—	—	4	—	1	—	—	—	—	5
	<i>Buteo buteo</i>												
Rohrweihe		—	—	—	—	1	—	—	5	—	—	—	6
	<i>Circus aeruginosus</i>												
Turmfalke		—	1	1	5	25	25	—	5	—	—	—	62
	<i>Falco tinnunculus</i>												

	1954	1955	1956	1957	1958	1959	1960	1961	1962	1963	1964	Summe
Wasserralle <i>Rallus aquaticus</i>	—	5	18	1	3	35	12	10	1	9	3	97
Wachtelkönig <i>Crex crex</i>	—	—	—	—	—	1	—	—	3	—	—	4
Kleines Sumpfhuhn <i>Porzana parva</i>	—	3	6	—	1	6	1	2	—	5	8	32
Zwergsumpfhuhn <i>Porzana pusilla</i>	—	1	—	—	—	—	—	—	—	1	—	2
Tüpfelsumpfhuhn <i>Porzana porzana</i>	—	—	7	4	4	10	12	1	1	8	5	52
Teichhuhn <i>Gallinula chloropus</i>	—	—	1	—	3	1	—	1	—	—	—	6
Bläßhuhn <i>Fulica atra</i>	—	—	—	1	1	1	—	1	—	—	—	4
Kiebitz <i>Vanellus vanellus</i>	—	1	—	3	33	2	9	2	3	16	14	83
Seeregenpfeifer <i>Charadrius alexandrinus</i>	—	—	—	1	—	—	—	—	—	—	—	1
Uferschnepfe <i>Limosa limosa</i>	—	—	—	—	—	—	—	—	—	—	—	—
Rotschenkel <i>Tringa totanus</i>	—	—	—	7	5	—	4	—	—	2	—	18
Flußuferläufer <i>Actitis hypoleucos</i>	—	—	—	1	1	—	1	1	—	4	—	8
Bekassine <i>Capella gallinago</i>	—	—	—	1	—	1	—	—	—	12	—	14
Kampfläufer <i>Philomachus pugnax</i>	—	—	—	—	—	—	—	—	—	—	—	5
Säbelschnäbler <i>Recurvirostra avosetta</i>	—	—	—	5	4	11	11	—	3	—	—	34

	1954	1955	1956	1957	1958	1959	1960	1961	1962	1963	1964	Summe
Lachmöwe	—	108	21	268	455	445	293	62	310	268	379	2609
<i>Larus ridibundus</i>												
Trauerseeschwalbe	—	—	2	—	—	—	—	—	—	—	—	2
<i>Chlidonias nigra</i>												
Flußseeschwalbe	—	56	298	231	119	514	3	48	241	51	433	1954
<i>Sterna hirundo</i>												
Turteltaube	—	1	1	—	—	18	—	—	15	3	6	44
<i>Streptopelia turtur</i>												
Türkentaube	—	—	—	—	2	2	—	—	2	—	—	6
<i>Streptopelia decaocto</i>												
Kuckuck	—	—	—	—	—	1	1	—	—	—	—	2
<i>Cuculus canorus</i>												
Waldohreule	—	—	—	—	10	11	—	3	—	—	—	24
<i>Asio otus</i>												
Steinkauz	—	—	—	1	4	—	—	—	—	—	—	5
<i>Carine noctua</i>												
Eisvogel	—	2	—	—	—	21	7	4	1	1	—	36
<i>Alcedo atthis</i>												
Bienenfresser	—	1	—	—	—	—	—	—	—	—	—	1
<i>Merops apiaster</i>												
Wiedehopf	—	—	—	—	—	2	—	—	—	4	1	12
<i>Upupa epops</i>												
Wendehals	—	—	1	1	—	—	1	—	—	1	4	8
<i>Jynx torquilla</i>												
Feldlerche	—	—	—	—	—	—	—	—	4	—	5	9
<i>Alauda arvensis</i>												
Uferschwalbe	—	7	5	—	371	1047	1111	265	622	1012	322	4762
<i>Riparia riparia</i>												
Mehlschwalbe	—	—	5	—	6	—	—	—	—	2	—	13
<i>Delichon urbica</i>												



	1954	1955	1956
Braunkehlchen	—	—	1
<i>Saxicola rubetra</i>			
Schwarzkehlchen	3	3	5
<i>Saxicola torquata</i>			
Gartenrotschwanz	—	2	12
<i>Phoenicurus phoenicurus</i>			
Hausrotschwanz	6	1	2
<i>Phoenicurus ochruros</i>			
Nachtigall	3	2	1
<i>Luscinia megarhynchos</i>			
Rotstern-Blaukehlchen	—	—	—
<i>Luscinia svecica sv.</i>			
Weißstern-Blaukehlchen	—	12	29
<i>Luscinia sv. cyanecula</i>			
Rotkehlchen	1	21	16
<i>Erithacus rubecula</i>			
Singdrossel	—	1	—
<i>Turdus ericetorum</i>			
Amsel	—	15	4
<i>Turdus merula</i>			
Rohrschwirl	—	4	27
<i>Locustella luscinioides</i>			
Feldschwirl	—	—	—
<i>Locustella naevia</i>			
Drosselrohrsänger	—	147	409
<i>Acrocephalus arundinaceus</i>			
Teichrohrsänger	5	394	762
<i>Acrocephalus scirpaceus</i>			
Sumpfrohrsänger	—	1	—
<i>Acrocephalus palustris</i>			

1957	1958	1959	1960	1961	1962	1963	1964	Summe
—	—	1	—	—	—	4	3	9
—	2	5	—	2	2	—	8	30
13	23	7	2	5	6	10	22	102
—	—	—	—	—	9	5	3	26
—	3	—	1	1	2	9	33	55
1	—	—	—	—	—	—	—	1
52	94	50	25	17	24	32	62	397
24	114	123	101	79	72	68	140	759
—	1	3	4	1	—	1	23	34
2	—	1	1	2	4	9	17	55
67	71	93	81	94	106	54	84	681
1	8	2	—	—	—	—	—	11
220	137	231	151	307	362	168	240	2376
596	850	1086	813	1073	1261	939	1139	8918
—	1	—	1	—	—	—	3	6





	1954	1955	1956
Braunkehlchen	—	—	1
<i>Saxicola rubetra</i>			
Schwarzkehlchen	3	3	5
<i>Saxicola torquata</i>			
Gartenrotschwanz	—	2	12
<i>Phoenicurus phoenicurus</i>			
Hausrotschwanz	6	1	2
<i>Phoenicurus ochruros</i>			
Nachtigall	3	2	1
<i>Luscinia megarhynchos</i>			
Rotstern-Blaukehlchen	—	—	—
<i>Luscinia svecica sv.</i>			
Weißstern-Blaukehlchen	—	12	29
<i>Luscinia sv. cyanecula</i>			
Rotkehlchen	1	21	16
<i>Erithacus rubecula</i>			
Singdrossel	—	1	—
<i>Turdus ericetorum</i>			
Amsel	—	15	4
<i>Turdus merula</i>			
Rohrschwirl	—	4	27
<i>Locustella luscinioides</i>			
Feldschwirl	—	—	—
<i>Locustella naevia</i>			
Drosselrohrsänger	—	147	409
<i>Acrocephalus arundinaceus</i>			
Teichrohrsänger	5	394	762
<i>Acrocephalus scirpaceus</i>			
Sumpfrohrsänger	—	1	—
<i>Acrocephalus palustris</i>			

1957	1958	1959	1960	1961	1962	1963	1964	Summe
—	—	1	—	—	—	4	3	9
—	2	5	—	2	2	—	8	30
13	23	7	2	5	6	10	22	102
—	—	—	—	—	9	5	3	26
—	3	—	1	1	2	9	33	55
1	—	—	—	—	—	—	—	1
52	94	50	25	17	24	32	62	397
24	114	123	101	79	72	68	140	759
—	1	3	4	1	—	1	23	34
2	—	1	1	2	4	9	17	55
67	71	93	81	94	106	54	84	681
1	8	2	—	—	—	—	—	11
220	137	231	151	307	362	168	240	2376
596	850	1086	813	1073	1261	939	1139	8918
—	1	—	1	—	—	—	3	6



	1954	1955	1956	1957	1958	1959	1960	1961	1962	1963	1964	Summe
Trauerschnäpper <i>Muscicapa hypoleuca</i>	—	1	2	4	7	2	1	7	4	6	20	54
Halsbandschnäpper <i>Muscicapa albicollis</i>	—	—	—	—	—	—	—	—	—	1	—	1
Heckenbraunelle <i>Prunella modularis</i>	1	4	—	1	1	1	3	7	6	9	19	52
Wiesenpieper <i>Anthus pratensis</i>	—	—	—	—	3	—	—	—	—	2	—	2
Baumpieper <i>Anthus trivialis</i>	—	—	—	—	1	—	—	—	—	—	2	3
Wasserpieper <i>Anthus spinoletta</i>	—	—	—	—	—	—	1	—	—	—	—	1
Schafstelze <i>Motacilla flava</i>	—	3	—	1	4	1	4	4	2	9	14	42
Bachstelze <i>Motacilla alba</i>	—	—	1	4	4	12	11	18	37	23	32	142
Schwarzstirnwürger <i>Lanius minor</i>	1	3	—	—	—	2	—	—	9	—	—	15
Raubwürger <i>Lanius excubitor</i>	—	—	—	—	1	—	—	—	—	—	1	2
Star <i>Sturnus vulgaris</i>	—	1	—	—	—	—	—	—	—	1	1	3
Feldsperling <i>Passer montanus</i>	—	2	3	6	5	7	7	16	3	83	70	202
Buchfink <i>Fringilla coelebs</i>	1	3	—	—	1	3	—	—	—	7	15	30
Bergfink <i>Fringilla montifringilla</i>	—	—	2	—	—	—	—	—	—	27	5	34
Grünfink <i>Chloris chloris</i>	—	5	—	—	—	—	—	1	5	1	7	19

	1954	1955
Stieglitz	22	38
<i>Carduelis carduelis</i>		
Erlenzeisig	17	19
<i>Carduelis spinus</i>		
Bluthänfling	—	—
<i>Carduelis cannabina</i>		
Girlitz	83	10
<i>Serinus canaria</i>		
Gimpel	1	—
<i>Pyrrhula pyrrhula</i>		
Fichtenkreuzschnabel	—	1
<i>Loxia curvirostra</i>		
Goldammer	—	2
<i>Emberiza citrinella</i>		
Rohrammer	—	26
<i>Emberiza schoeniclus</i>		

1956	1957	1958	1959	1960	1961	1962	1963	1964	Summe
2	3	6	1	6	1	3	276	246	604
6	—	—	2	27	5	23	18	44	161
—	—	—	—	—	—	—	—	291	291
—	—	—	—	—	—	—	229	282	604
—	1	—	—	—	—	—	7	2	11
—	—	—	—	—	—	—	—	—	1
—	3	—	—	1	—	—	—	8	14
105	154	388	320	81	61	114	237	182	1668

Tabelle 2. Eigene Wiederfänge 1964

		Beringung 1964
Bartmeise	269	1397
Teichrohrsänger	126	1139
Beutelmeise	38	896
Drosselrohrsänger	38	240
Uferschwalbe	32	322
Nachtigall	25	33
Blaumeise	25	123
Rohrschwirl	14	84
Rohrammer	11	182
Mariskensänger	6	164
Sumpfmeise	5	7
Weißst. Blaukehlchen	4	62
Mönchsgrasmücke	4	58
Dorngrasmücke	3	45
Feldsperling	3	70
Heckenbraunelle	3	19
Rotkehlchen	3	140
Schwanzmeise	3	9
Kleines Sumpfhuhn	2	8
Gartengrasmücke	1	26
Stieglitz	1	246
Schilfrohrsänger	1	172
Trauerschnäpper	1	20
Zilpzalp	1	27
Zwergrohrdommel	1	3
	<hr/>	
	620	

Tabelle 3. Wiederfänge ausländischer Beringungen für das Jahr 1964

Beutelmeise	6
Uferschwalbe	1
Bartmeise	1
	<hr/>
	8

Gegenüber der häufigen Zahl der eigenen Wiederfänge geben die Rückmeldungen von auswärts den ja auch von anderenorts bekannten geringen Prozentsatz. Da die Rückmeldung vom Zufall abhängig ist, erscheint eine Aufschlüsselung nach einzelnen Jahren wenig sinnvoll.

Tabelle 4. Rückmeldungen aus den Jahren 1954—1964

Art	Rückmeldungen	beringt
Graureiher	1	9
Silberreiher	4	30
Nachtreiher	2	48
Weißstorch	2	43



Art	Rückmeldungen	beringt
Mäusebussard	2	5
Wasserralle	4	97
Wachtelkönig	1	4
Tüpfelsumpfhuhn	4	52
Uferschnepfe	1	1
Kleines Sumpfhuhn	1	32
Bekassine	1	14
Kiebitz	1	83
Lachmöwe	56	2609
Flußseeschwalbe	5	1954
Waldohreule	1	24
Steinkauz	1	5
Eisvogel	1	36
Uferschwalbe	4	4762
Rauchschwalbe	3	459
Blaumeise	2	2805
Bartmeise	39	22657
Beutelmeise	16	8558
Kleiber	1	2
Zaunkönig	1	133
Weißst. Blaukehlchen	2	397
Rotkehlchen	1	759
Amsel	1	55
Drosselrohrsänger	9	2376
Teichrohrsänger	6	8918
Mariskensänger	8	1917
Bachstelze	1	142
Schafstelze	1	42
Buchfink	1	30
Stieglitz	1	604
Girlitz	1	604
Hänfling	1	291
Rohrhammer	10	1668

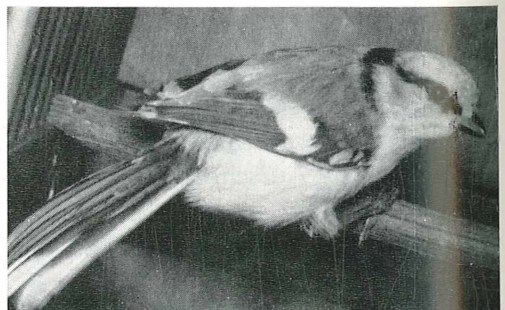


Abb. 2 und 3: Lasurmeise vom Neusiedlersee.

Foto: Samwald 1965.

Zu den interessantesten Ergebnissen der Beringungstätigkeit zählt der Fang einer Lasurmeise (*Parus cyaneus*) in Neusiedl am See am 26. Novem-

Tabelle 5: Verhältnis der Kleinvögel im Schilfgürtel

	1954	1955	1956	1957	1958	1959	1960	1961	1962	1963	1964	zus.
<i>Remiz pendulinus</i> Beutelmeise	9	411	526	939	861	1667	860	1509	451	429	896	8558 ca. 17,4 ‰
<i>Panurus biarmicus</i> Bartmeise	176	531	946	2684	2450	2719	4584	4333	1599	1238	1397	22657 ca. 46,2 ‰
<i>Locustella luscinioides</i> Rohrschwirl	—	4	27	67	71	93	81	94	106	54	84	681 ca. 1,4 ‰
<i>Lusciniola melanopogon</i> Mariskensänger	—	61	144	161	196	325	260	366	142	98	164	1917 ca. 3,9 ‰
<i>Acrocephalus arundinaceus</i> Drosselrohrsänger	—	147	409	220	137	231	151	307	362	168	240	2372 ca. 4,8 ‰
<i>Acrocephalus schoenobaenus</i> Schilfrohrsänger	—	141	192	136	242	385	206	410	278	133	172	2295 ca. 4,8 ‰
<i>Acrocephalus scirpaceus</i> Teichrohrsänger	5	394	762	596	850	1086	813	1073	1261	939	1139	8913 ca. 18,2 ‰
<i>Emberiza schoeniclus</i> Rohrammer	—	26	105	154	388	320	81	61	114	237	182	1668 ca. 3,4 ‰
												49061 100 ‰

ber 1959. Es war dies der dritte Nachweis für das Neusiedlerseegebiet. (Siehe EGRETТА 3, 1960, Seite 14; EGRETТА 6, 1963, Seite 42.)

Die schon ziemlich ansehnliche Zahl der Beringungen mit den ortsgebundenen Fanganlagen an der Vogelwarte erlaubt unter Einschränkungen gewisse Aussagen. So sollen in der Tabelle 5 die wichtigsten Kleinvögel des örtlichen Schilfgürtels zusammengestellt werden. Sie stellen rund  $\frac{3}{4}$  aller beringten Vögel vor. Bei Gegenüberstellung von Beutelmeise, Bartmeise, Rohrschwirl, Mariskensänger, Drosselrohrsänger, Teichrohrsänger und Rohrammer zeigt sich, daß die Bartmeise nach dem Prozentsatz der Beringungen zu den häufigsten Bewohnern des Schilfgürtels im Verlaufe des Jahres zählt, zu den seltenen dagegen z. B. der Rohrschwirl. Allerdings ist hierbei das Verhalten, ob zu gewisser Zeit im Gebiet umherwandernd, oder im ganzen Jahresverlauf reviertreu u.s.w., nicht berücksichtigt. Hierzu wäre vielleicht über eine Aufschlüsselung der Fänge in den einzelnen Monaten eine Auskunft zu erlangen.

Desweiteren könnte man auch durch die statistische Auswertung durch die Beringungsjahre hindurch zu eventuellen Schlüssen auf die Entwicklung der Populationen gelangen. Dies ist jedoch nicht Aufgabe dieser Zeilen, welche nur einen Tätigkeitsbericht des Autors über seine Arbeit an der Vogelwarte in Neusiedl am See darstellen soll.

*Anschrift des Verfassers:*

*Theodor S a m w a l d*

*WIEN IX., Spittelauerlände 19-21/6/13*

# ZOBODAT - [www.zobodat.at](http://www.zobodat.at)

Zoologisch-Botanische Datenbank/Zoological-Botanical Database

Digitale Literatur/Digital Literature

Zeitschrift/Journal: [Wissenschaftliche Arbeiten aus dem Burgenland](#)

Jahr/Year: 1965

Band/Volume: [034](#)

Autor(en)/Author(s): Samwald Theodor

Artikel/Article: [Beitrag zur Beringungstätigkeit an der Österreichischen Vogelwarte in Neusiedl am See. 241-254](#)