

***Anthaxia (Melanthaxia) nigrojubata inexpectata*,
eine neue Subspecies aus Kreta (Coleoptera, Buprestidae)**

Von Gottfried NOVAK, Wien

Abstract

Anthaxia (Melanthaxia) nigrojubata inexpectata n. ssp. is described from material collected in Greece-Crete island. It's nearest relatives are *A. (Mel.) nigrojubata incognita* BILY and *A. (Mel.) corynthia* REICHE u. SAULCY.

Die Zuordnung der dunklen Anthaxien der *Anthaxia nigrojubata/corynthia*-Gruppe aus Kreta bereiten immer wieder Schwierigkeiten. Die seitlichen Ocellengruppen des Halsschildes sind nicht mehr typisch in die Länge gezogen wie bei *A. nigrojubata incognita* BILY, 1974, jedoch auch nicht so exakt verrundet wie bei *A. corynthia* REICHE u. SAULCY, 1856. Der genaue Vergleich und das Studium von BILY 1974, 1982 und OBENBERGER 1938 ergab die unerwartete Tatsache, daß die Tiere aus Kreta gut abzutrennen sind. Ich stelle die neue Subspecies aufgrund der Halsschildseitenocellierung und des zweifarbigen Halsschildes in die *A. nigrojubata*-Gruppe.

***Anthaxia (Melanthaxia) nigrojubata inexpectata* n. ssp.**

Vergleichsarten: *Anthaxia (Melanthaxia) nigrojubata incognita* BILY und *Anthaxia (Melanthaxia) corynthia* REICHE u. SAULCY.

Färbung: ♂ und ♀ Gesicht und Oberseite kupfrigbraun, Halsschildseitenrand und Halsschildvorderrand heller kupfern, bei den ♂♂ das Gesicht und die Halsschildseitenränder leicht grün schimmernd (*A. corynthia* einfarbig schwarzkupfern, *A. nigrojubata incognita* schwarz bis kupfrigbraun mit grünen bis hellkupfernen Halsschildseitenrändern); ♂ und ♀ Unterseite grün, am Abdomen braungrün werdend (wie bei *A. corynthia*, *A. nigrojubata incognita* ist lebhafter grün gefärbt).

Fühler: ♂ und ♀ wie Vergleichsarten.

Kopf: Skulptur, Augenabstand, Behaarung etc. wie Vergleichsarten.

Halsschild: Scheibe mit Querrunzeln wie *A. nigrojubata incognita*. Halsschildseiten nur mit mehr oder weniger ausgeprägten Spuren von Längsrunzeln (Abb. 1), keinesfalls so ausgeprägt wie bei *A. nigrojubata incognita* (Abb. 2), andererseits aber auch nicht so exakte Polygonocellen bildend wie bei *A. corynthia* (Abb. 3). Das Zentralkörnchen ist so scharfkantig wie bei den Vergleichsarten, keinesfalls zerfließend wie bei *A. istriana* ROSENHAUER oder *A. mysteriosa* OBENBERGER (beschrieben von OBENBERGER als *sepulchralis* var. *mysteriosa* und zugleich als *sturanyi* var. *mysteriosa*). Behaarung wie Vergleichsarten.

Flügeldecken und Schildchen: Ausbildung, Skulptur und Behaarung wie bei den Vergleichsarten.

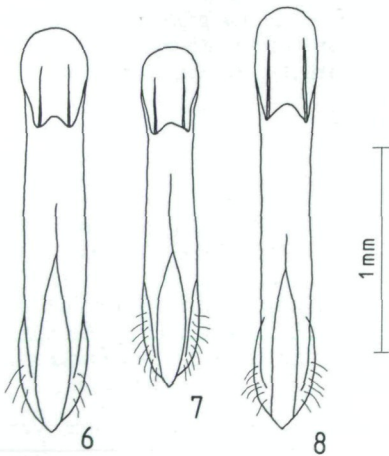
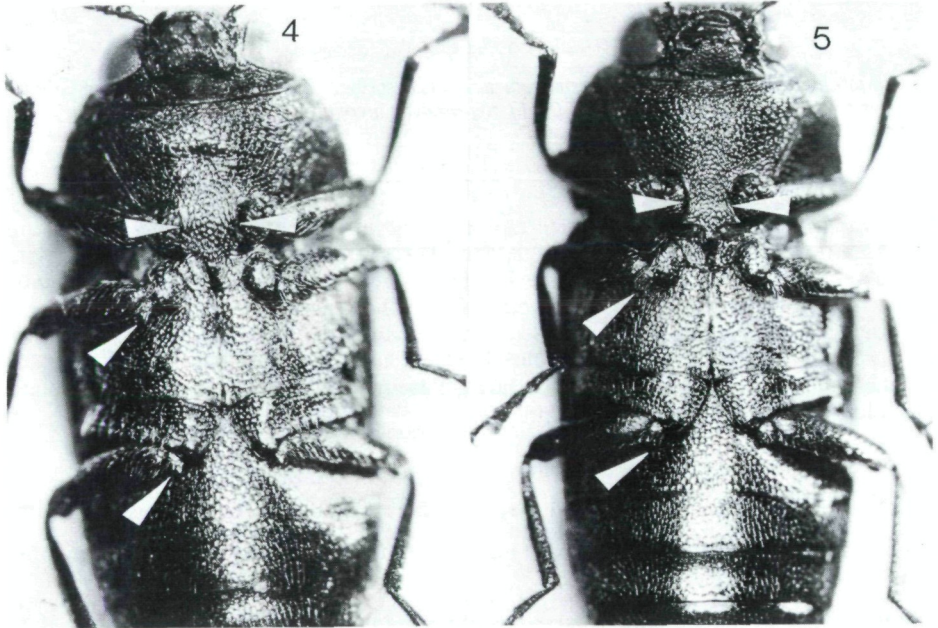
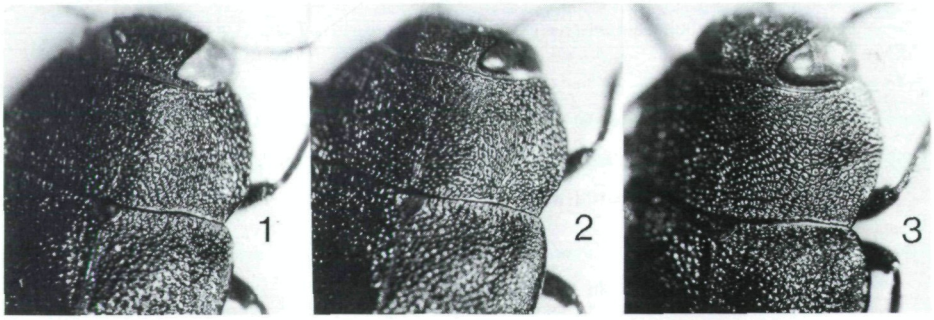


Abb.1-3. Halsschildseite – 1: *Anthaxia (Mel.) nigrojubata inexpectata* n.ssp.; 2: *Anthaxia (Mel.) nigrojubata incognita* BILY; 3: *Anthaxia (Mel.) corynthia* R. u. S.

Abb.4-5. Unterseite – 4: *Anthaxia (Mel.) nigrojubata inexpectata* n.ssp.; 5: *Anthaxia (Mel.) nigrojubata incognita* BILY.

Abb.6-8. Aedoeagus – 6: *Anthaxia (Mel.) nigrojubata inexpectata* n.ssp.; 7: *Anthaxia (Mel.) corynthia* R. u. S.; 8: *Anthaxia (Mel.) nigrojubata incognita* BILY.

Beine: ♂ Mitteltibien-Innenrand im unteren Drittel eingebuchtet (wie bei *A. corynthia*). ♂ Mittel- und Hintertibien am Innenrand deutlich gezähnt (wie bei *A. corynthia*). Vorder-, Mittel- und Hintertrochanter mit gut ausgebildetem Dorn (Abb.4). Dieser Dorn ist bei *A. nigrojubata incognita* nur schwach ausgebildet (Abb.5), bei *A. corynthia* wohl stärker als bei der vorigen, jedoch noch schwächer als bei der neuen Subspecies. Die ♀♀ haben den Trochanterdorn nicht (auch nicht die ♀♀ der Vergleichsarten).

Prosternalfortsatz: Wesentlich breiter als bei *A. nigrojubata incognita*, auch breiter als bei *A. corynthia* (vergl. Abb. 4 u. 5).

Aedoeagus: Robuster als bei *A. nigrojubata incognita*, ähnlich wie bei *A. corynthia*, jedoch vor dem sensiblen Teil etwas eingezogen (vergl. Abb.6, 7 u. 8).

Länge: 5,5 - 8,0 mm; Holotypus ♂: 6,3 mm; Allotypus ♀: 6,7 mm.

Holotypus: ♂, GR-KR Prov. Chania; Samaria 700-1200 m, 19.05.1983, leg. G.Novak. – Allotypus: ♀, gleiche Funddaten. – Paratypen: 10 ♂♂, 10 ♀♀, gleiche Funddaten; 3 ♂♂, 3 ♀♀, GR-KR Prov. Chania, Samaria 700-1200 m, 19.-21.05.1982, leg. G.Novak; 1 ♂, GR-KR Prov. Chania, Samaria 500-700 m, 19.-21.05.1982, leg. G.Novak. Alle Typen in coll. Novak.

Anthaxia (Melanthaxia) nigrojubata inexpectata n.ssp. aus Kreta ist von *A. nigrojubata incognita* BILY und *A. corynthia* R. u. S. durch die sehr schwach, aber doch ausgebildeten seitlichen Halsschildlängsrünzeln, den breiteren Prosternalfortsatz, durch die stärker bedornen ♂ Trochanteren sowie das ♂ Genital gut zu trennen.

LITERATUR

- BILY, S. (1974): Variation and subspeciation in *Anthaxia (Anthaxia) nigrojubata* ROUBAL. Acta ent. bohemoslov. 71: 318-321.
- BILY, S. (1982): Taxonomical, biological and faunistical notes on Buprestidae and Cleridae from East Mediterranean. Türk. Bit. Kor. Derg. 6: 187.
- OBENBERGER, J. (1938): Études sur les espèces du genre *Anthaxia* ESCHSCH. (Col. Bupr.). Acta Mus. Nat. Pragae I B, 11: 223-228.

Anschrift des Verfassers: Ing. Gottfried NOVAK,
Hetzendorferstr. 58/7,
A - 1120 Wien.

ZOBODAT - www.zobodat.at

Zoologisch-Botanische Datenbank/Zoological-Botanical Database

Digitale Literatur/Digital Literature

Zeitschrift/Journal: [Zeitschrift der Arbeitsgemeinschaft Österreichischer Entomologen](#)

Jahr/Year: 1985

Band/Volume: [37](#)

Autor(en)/Author(s): Novak Gottfried

Artikel/Article: [Anthaxia \(Melanthaxia\) nigrojubata inexpectata, eine neue Subspecies aus Kreta \(Coleoptera, Buprestidae\). 111-113](#)